

<http://www.nazadusi.webzdarma.cz/>

# LOUŽNICKÝ ZPRAVODAJ



**Číslo:**  
**51. / 2010**  
**pro týden**  
**28. 12. 2010 – 5. 1. 2011**  
pravidelně nepravidelný týdeník z Loužnice a okolí



## Z DOMOVA

### OZNÁMENÍ OBECNÍHO ÚŘADU V LOUŽNICI

Pro rok 2011 jsou platné následující sazby za odvoz a zneškodnění směsného komunálního odpadu

nádoba	Četnost odvozů	Cena včetně DPH
110 l kovová	1 x týdně	2 500,-Kč
120 l plastová	1 x za 14 dnů	1 700,- Kč

Pytle o objemu 110 l pro směsný komunální odpad jsou v prodeji v místním obchodě potravin u pana Pohla.

Cenu za odvoz směsného komunálního odpadu a jeho zneškodnění je třeba zaplatit v souladu s platnými smlouvami o odvozu a zneškodnění směsného komunálního odpadu do 30. 4. 2011.

Ceny svozu zůstávají stejné pouze je navýšení o 1% DPH

### Poplatek ze psů pro rok 2011:

Za jednoho psa 80,- Kč a za každého dalšího psa 120,-Kč.  
OÚ Loužnice



### SVOZ KOMUNÁLNÍHO ODPADU

Vážení občané, s ohledem na aktuální sněhovou kalamitu Vás informujeme o posunu termínu sběru a svozu komunálních odpadů. Standardní svoz je zatím ponechán. Jsou však místa a lokality, na kterých není zajištěna průjezdnost komunikací. Vzhledem k této mimořádné situaci a v souladu se smluvními podmínkami posouváme termín svozu z těchto místních částí. Pokud nebudete mít vyvezenou popelnicí, můžete dát svůj neoznačený pytel/pytle k nádobě na další pravidelný svoz. Věříme, že v dalším týdnu už bude počasí přívětivější a budeme moct vyvést 100% všech popelnicových nádob i s případným odpadem navíc za neuskutečený svoz.

Věříme, že toto opatření přijmete s pochopením.

OÚ Loužnice

Rozpis směn svozu komunálního odpadu v období vánočních svátků a Nového roku

24. 12. 2010 – PÁTEK - Ranní = standardní svoz, 25. 12. 2010 – SOBOTA - Ranní = páteční odpolední svoz, 31.

12. 2010 – PÁTEK - Ranní - standardní svoz - Odpolední – standardní svoz

### CVIČENÍ PRO DĚTI, SE DO ODVOLÁNÍ NEKONÁ

(Jelikož je na malém sále zima)

Míša a Eva





**ŠTĚPÁNSKÁ DISKO V LOUŽNICI** - V sobotu 25. 12. 2010 vypukla od 21. hodin, již tradiční diskotéka v Loužnici. Diskotéku zde každoročně, jako jedinou a ojedinelou, pořádají Hasiči Loužnice. Štěpánská diskotéka je vyhlášená po celém širokém okolí a také se zde sešlo kolem 400 návštěvníků. Celá akce proběhla v klidu a všem se zde velice líbilo. Nad ránem, kolem 5. hodiny, celá utichla a všichni se pokojně odebrali do svých domovů.

(foto „Honan“: <http://www.fotogalerie.honan.cz/foto10/louznice25.12/page004.htm>)



**LYŽAŘSKÁ STOPA JE NÁDHERNÁ, PŘIJEĎTE SE SVÉZTI!**

Tak jako každý rok, pokud je správný příděl sněhu, tak i letos, Pavel Špidlen, vytvořil v Loužnici kolečko pro běžkaře. Kolečko je jako vždy na „Kostřavci“, nad „Pazdrnou“ kolem kulatého borůvčí až k Hutí a na „Havaj“, kolečko je dlouhé cca 4 kilometry.

Je to ideální trasa pro všechny vyznavače běžek a příjemné proběhnutí na čerstvém a čistém vzduchu.

Letošní novinkou je i spolupráce s obcí Zásada, a tak se stopy v Loužnici propojily se stopami v Zásadě a jsou vytvořeny dva dvanáctikilometrové okruhy pro běžkaře. Klasici mohou využít okruh Zásada za sokolovnou - Zásada škola - Zásada hřiště - Zásada čistička odpadních vod - Zásada u koupaliště - Loužnice Kostřavec - Huť Havaj. Pro bruslaře je připravená trať Zásada za sokolovnou - Zásada škola - Zásada Průrubí - Držkov - Plavy.

**ŠTĚDRODENNÍ PROCHÁZKA SE SVAŘÁKEM**

Tak jako i v minulých letech i letos na Štědrý den, po obědě, se měla uskutečnit procházka okolo naší obce. Bohužel letos, po deseti letech, se procházka nekonala. Z nebe lilo tak, že se nedalo vyjít ven a tam kde ležel sníh se rázem stalo kluziště.

**LOUŽNICE B - T.T.C JABLONEC B 7:11**

V posledním kole okresního přeboru 2. třídy přijelo k nám do Loužnice mužstvo T.T.C. Jablonec B v sestavě: Tuž, Suchánek, Gregor a Kutil. Hosté si přijeli pro vítězství již jen proto, že v domácím prostředí vyhráli nad námi 17:1. Nyní ale naši "borci" nedali svojí kůži jen tak lehce a bojovali až do konce o čestný výsledek. Čtyřhra skončila 1:1, když bodovala dvojice Pavlata - Jehlička proti Kutilovi s Gregorem 3:2 na sety. Sice hned na úvod prohrál Jehlička s Tužem 2:3, pak však dokázal třikrát vyhrát a když Pavlata porazil Tuže, bylo to v polovině utkání 4:4. Sice zahrál slušně Petr Blažek, ale nedařilo se kapitánovi mužstva Blažkovi T. a když Pavlata získal jen ten jeden

bod porážka 7:11 už se nedala vrátit zpět.

**Body: Jehlička 3,5 Blažek P. 2 Pavlata 1,5**

**SILVESTR 2010/2011 – 31. 12. 2010 – 1. 1. 2011**

Letošní Silvestr v Hospůdce Na Záduší, bude! Rádi přivítáme všechny z Loužnice, přátelé a kamarády. Silvestr se ponese v duchu příjemného posezení a s dobrou hudbou.

Jen máme malou prosbu, prosím neočekávejte, že budeme vařit, každý přinese nějaké jednohubky na ochutnání, nebo se pochlubte s chuťovkami, které mají ve vaší domácnosti největší úspěch.

Pivo, víno a kořalíčka i bublinky v hospůdce budou k zakoupení.

Pokud máte vážný zájem, strávit letošní Silvestr s námi, prosím přihlaste se, již se nám začíná hospůdka zaplňovat.

Děkuji Jana

P.S. Otevřeno bude i v sobotu 1.1.2011, budeme lehce uklízet a hlavně dopíjet sud ☺





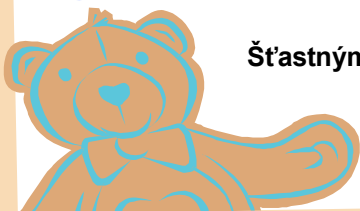
**Ve středu 22. 12. 2010 ve 21:30  
v porodnici v Pražském Podolí,  
se Dádě Rajtové (Loužnice 63) a Jiřímu Buškovi,  
Narodil se syn**

**JAN**

Janíček vážil 3,20 kg a 52 cm.



**Šťastným rodičům gratulujeme a malého Janíčka vítáme na světě!**



**ZATMĚNÍ SLUNCE** - Na začátku nového roku bude k vidění vzácný astronomický úkaz. 4. ledna totiž nastane částečné zatmění Slunce, které bude největším pozorovatelným v Česku po osmi letech a nejvýraznějším svého druhu až do roku 2026.

Petřínská rozhledna připravila ve spolupráci se Štefánkovou rozhlednou speciální program pro sledování této výjimečné události.

Slunce toho dne v Praze vyjde v osm hodin a jednu minutu ráno a již o tři minuty později částečné zatmění začne. Temný Měsíc bude postupně sluneční kotouč zakrývat z jeho pravé horní části a v maximu zatmění bude Slunce připomínat široký srpek plující nízko nad jihovýchodním obzorem.

Maximální fáze zatmění nastane v Praze v 9:24, Měsíc v tu chvíli zakryje Slunce ze 79 procent. Celý úkaz skončí v 10:51 posledním kontaktem Měsíce se slunečním diskem. Přestože bude při vrcholné fázi zatmění zakryta větší část Slunce, je bezpodmínečně nutné použít při pozorování speciální ochranné pomůcky, které zabrání poškození zraku.



## ZIMNÍ AKCE V LOUŽNICI



### SILVESTR 2010/2011 – 31. 12. 2010 – 1. 1. 2011

Letošní Silvestr v Hospůdce Na Záduší, bude! Rádi přivítáme všechny z Loužnice, přátelé a kamarády. Silvestr bude v duchu příjemného posezení a s dobrou hudbou.



### TŘI KRÁLOVÉ

Ve čtvrtek 6.1.2011, chodí naší obcí Tři králové, zpívají písničku a svěcenou křídou budou psát na dveře: K+M+B 2011



### LEDOVÁ KRYSA - III. ročník - 8.1.2011

Moto klub „Kumpáni“ pořádají extrémní závod fichtlů. Start v 11.00 hod., startovné 49,- Kč, Trasa - cca 40 km, třída - moto-šrot ( pionýr), PŘIHLÁŠKY na tel . 731524377

PROSÍME POTVRDIT ÚČAST, nebo na stránkách klubu [www.kumpani.cz](http://www.kumpani.cz), Možnost přespaní - pro závodníky, zábava do úplného konce. Občerstvení zajištěno



### „SOKOLKA CUP 2011“

Přesný datum této akce ještě není znám, ale většinou bývá koncem ledna v sobotu, záleží na tom, jaké bude počasí a kolik bude sněhu. V roce 2011 to bude již III. ročník, kdy se na kopci kolem sokolovny závodí na saních.



### XI. HASIČSKÝ PLES - 5.2.2011

Další, již tradiční akcí v Loužnici je Hasičský ples. Přijďte se pobavit a zatančit si!



### 9. ROČNÍK „O ŠTÍT KOSTŘAVCE“ 2011 - LOUŽNICE

Tento závod v Loužnici pořádá Sokol Loužnice ve spolupráci s SDH Loužnice, datum prozatím není přesně daný, zde také záleží na počasí.



### II. HALUŠKOVÝ BÁL – 12.3.2011

Stejně jako v loňském roce, i v roce 2011 bude Haluškový bál, který navazuje na tradici před třiceti lety a vždy byl velice úspěšný. Halušky se pečou na plátě a sokolovna je jimi provoněná.

## ZAHRADA

### JAK NEJLÉPE KRMIT PTÁČKY NA KRMÍTKU?

Krmítka pro ptáky jsou dnes našťástí běžnou



součástí zahrad i okenních parapetů v bytech, někdy dokonce i obecných parků. Přinášejí pomoc

ptákům a radost nám, lidem, když můžeme čiperné opěrence pozorovat. Zásadní je ale krmit ptáky správně, jinak jim může přikrmování spíše uškodit, nežli pomoci. A také krmítko vhodně umístit – aby bylo bezpečné, ptáci na něm nebyli nijak rušeni, ale zároveň si můžete dopřát i dobrý výhled, který vás každý zimní den potěší.

Krmítko by mělo být dostatečně prostorné, aby se mohlo krmit více ptáků najednou a vešly se do něj i větší druhy. Nejoblíbenějším materiálem krmítek zůstává dřevo a je příjemné i pro ptáky, kterým se na něm nekloužou pařátky. Střecha musí potravu dokonale chránit před vlhkem, proto by měla dno přesahovat. Dno je potřeba opatřit ohrádkou, aby potrava zbytečně nevypadávala ven. Kromě

zbytečných ztrát semen jsou ptáci, sbírající zbylá semena na zemi, potenciální kořisti kočky či dalších šelmiček.

#### Čím krmit?

Ptákům můžete předkládat jakákoliv semena: slunečnice, proso, konopí, mák, lněné semínko i



řepku. Zvláště tučná slunečnicová semena jsou spolehlivým zdrojem energie. Uvítají drčená jádra vlašských a lískových ořechů.

Pro zpestření můžete přidat i ovesné vločky, maličké kousky syrového masa, strouhanou mrkev, a samozřejmě přírodní, neslané a neškvařené sádlo nebo lůj. Z loje můžete vyrobit i vlastní směs, pokud jej opatrně rozehřejete a smícháte se semínky: Směs lze nalít do skořápky kokosového ořechu či do menšího květináče. Můžete v ní namočit i suché borové či smrkové šišky. Ptáčkům se po nich velmi dobře šplhá, když dobroty s požitkem vyjídají.

Při rozvěšování opět dbejte na bezpečnost, a také na to, aby sluneční paprsky na příliš osluněném místě směs nerozpustily. V obchodech lze zakoupit přímo speciální míchané směsi pro zimní krmení ptáků, sypké či v podobě praktických lojových koulí, které lze zavěsit i jinam, nežli do krmítka. Ale opět pozor na kočky či kuny! Pokud je zavěšujete na větvi, volte tenké koncové, které kočku neunesou, a jsou zároveň dostatečně vysoko.

#### Na co koho nalákáte?

Olejnata semena, jako je slunečnice, lůj a tukové směsi milují sýkory - koňadra, modřinka, babka, uhelníček, parukářka i mlynařík, a také brhlík, šoupálek a strakapoud. Semena plevelů a obilovin svědčí zrnožravým pěnkavám, zvonkům, strnadům, dlaskům, vrbacům a kosům. Plody nejružnějších bobulovin i na kousky nakrájená jablka velmi ocení kosí a drozdi kvíčaly.

#### Co nesmí přijít na krmítko

Nevhodnou potravou můžete ptákům přivodit vážné zažívací obtíže až smrt! Proto je nikdy nekrmte: kuchyňským odpadem, těstovinami, slanými kořeněnými a uzenými potravinami, jakoukoli zkaženou a nekvalitní potravou.

Obvyčejné pečivo, suché a nastrouhané, lidé ptákům docela často předkládají. Je menším zlem, než pečivo čerstvé, ale stále je příliš slané, obsahuje i další pro ptáky nežádoucí složky. Surové obilí je pro ptáky rozhodně vhodnější!



**ZE SVĚTA****JABLONEC n/N – DRÁŽDANY**

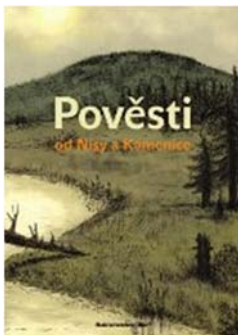
Kompletně přepracovaná internetová prezentace letiště Dresden International nabízí cestujícím a návštěvníkům nyní také v českém jazyce lepší

přehled, více informací a více zábavy. O změně informoval mluvčí letiště Christian Adler. Na úvodní stránce [www.letiste-drazdany.cz](http://www.letiste-drazdany.cz) naleznou uživatelé internetu v částech „Lety“, „Příjezd, parkování“, „Akce“ a „Aktuality“ přehled nejdůležitějších informací. „Je zde popsán nejen příjezd na letiště, ale z pohodlí domova již lze také rezervovat parkovací místo,“ uvedl mluvčí. Užitečné rady na cestu - od rezervace přes pobyt na letišti až po odlety - jsou obsahem rubriky „Cestující a návštěvníci“. „Mezi nejzajímavější části této rubriky patří například virtuální procházka. Kromě toho lze zalistovat v rubrice s publikacemi v českém jazyce či v části určené pro tisk s aktuálními zprávami v jednotlivých jazycích,“ upozornil Adler. Stránky letiště jsou ve čtyřech jazykových mutacích, vedle němčiny a češtiny i v polštině a angličtině. Spádová oblast letiště zahrnuje Sasko, jižní Brandenbursko, severní Čechy a Dolní Slezsko.

([http://www.dresden-airport.de/Uvodni\\_stranka.html](http://www.dresden-airport.de/Uvodni_stranka.html))



**JABLONEC n/N** - Po třináctidenní odstavce se veřejnosti opět otevírá bazén v Jablonci. Přístupný bude od pondělí 27. prosince 10:00. Tento týden bude ještě zavřený na Silvestra a Nový rok, do běžného provozu se bazén vrátí od neděle 2. ledna.



**JABLONECKO** - Pod vánočním stroměčkem letos možná mnoho lidí najde některou z nových regionálních publikací. Tři nejčerstvější pocházejí z nakladatelství Bor a Jizersko - ještědského horského spolku (JJHS). Kniha s názvem Pověsti od Nisy a Kamenice je poslední ze souboru lidových

povídáček z oblasti Jizerských hor a podhůří: „Pověsti pocházejí z regionu mezi Jabloncem nad Nisou, Tanvaldem a Železným Brodem, kde žilo smíšené česko-německé obyvatelstvo. Kniha je

doplněna také o informace v podobě poznámek, rejstříku míst, vysvětlivek a místopisného slovníčku,“ podotkla Eva Koudelková, která pověsti sesbírала a upravila. Eva Koudelková se již dlouhá léta věnuje regionálním pověstem a pohádkám. Nespécializuje se pouze na Jablonecko a Liberecko. Převyprávěla i báje z Broumovska, Náchodska nebo Orlických hor. Je také uznávaná jako největší odbornice na Krakonoše. V říjnu letošního roku vydala i další pozoruhodnou publikaci s názvem Město nad Nisou. Jedná se o starou pohádku Paula Rainera o dávném přátelství bájných postav rytíře Rolanda, praděda Ještěda, tety Nisy a strýce Neptuna, symbolů Liberce. „Příběh pohádky se odehrává ve dvou vzájemně se prolínajících prostředích. Jedním z nich je reálný Liberec na počátku 20. století, v němž žijí dětská hrdinová Jeník a Markétka, druhým fantastický pohádkový svět nadpřirozených postav. Knihu jsme vydali při příležitosti návratu Neptunovy kašny na náměstí před libereckou radnicí,“ dodala Koudelková. Třetici regionálních novinek uzavírá kniha vydaná k výročí narození spisovatele Gustava Leutelta. Narodil se před 150 lety v Josefově Dole a téměř veškerá jeho tvorba hluboce souzněla s prostředím Jizerských hor. Kniha Píseň o lese / Das Lied vom Walde je dvojjazyčná publikace, která přináší pečlivě vybrané úryvky z jeho díla Kniha o lese. Texty jsou doplněny nádhernými fotografiemi Sigfrieda Weisse. „V nové knize jsou kromě fotografií i dosud nepublikované Weissovy básně a tak se spolu setkávají dva lidé, jež spojuje velká láska k Jizerským horám. A překážkou není ani to, že fotograf se narodil o více než sedmdesát let později než spisovatel,“ řekl mluvčí JJHS Pavel Schneider. Další zajímavé regionální publikace vydává například nakladatelství RK. Před rokem pod jeho jménem vyšla komplexní kniha Jizerské hory - o mapách, kamení a vodě. S druhým dílem se počítá do budoucna. Roman Karpaš připravuje také knihu s názvem Nad Zásadou černý mrak. „Bude se jednat o pohled do života a práce sekáčů perliček na Jablonecku v druhé polovině 19. století,“ upřesnil Karpaš. (<http://www.naklbor.cz>)

**MĚSTYS ZÁSADA** - Dne 27.12.2010 v 17:00

proběhlo za přítomnosti paní starostky Libuše Ducháčkové, pana Prince, pana Vondráčka, pana Jana

Boudíka a ostatních nadšenců bruslení slavnostní nasvícení místního kluziště v prostorách hřiště FK Zásada.

**TANVALD** - Gymnázium v Tanvaldu by nadále mělo patřit pod Liberecký kraj. Myslí si to zastupitelé



Tanvaldu. Ve městě ale možná zůstane jen čtyřleté gymnázium a osmileté studium kraj zruší. „Když to vezmu komplexně, my bychom rádi utlumili víceletá gymnázia. Tím by se ale v Tanvaldu

výrazně zmenšila škola a nebyla by schopna se financovat. To znamená, že je vhodné ji spojit se čtyřmi třídami obchodní akademie,“ řekl Našemu Jablonecku autor reformy na kraji a zároveň zastupitel Tanvaldu Radek Cikl. „Zatím je to ale jen jedno z možných řešení. Jsme ve fázi připomínkování. Nic rozhodnuto nebylo,“ zdůraznil. Zřizovatelem obchodní akademie je město, podle Cikla proto budou o případném sloučení jednat s vedením Tanvaldu. V chystaných plánech školské reformy představitelé kraje dosud uváděli u tanvaldského gymnázia jen změnu zřizovatele. Kraj navrhoval, aby si školu vzalo pod svá křídla město. Díky tomu by ročně ušetřil asi 2,8 milionu korun, které by nově muselo platit město. S tím ale zastupitelé Tanvaldu nesouhlasí. „Jsem zastáncem toho, aby zřizovatelem takových škol byl kraj,“ řekl starosta města Petr Polák. Stejně jako on hlasovalo v pondělí 20. prosince dalších 18 zastupitelů. Zdržel se jen Radek Cikl. Náměstek hejtmána má sice na zřizování škol stejný názor jako starosta, přesto jeho resort navrhuje převedení gymnázia pod město. „Jsem odpůrce toho, aby se kraj zbavoval regulativní funkce. Kraj by měl zřizovat střední školy,“ řekl Radek Cikl. Zastupitelé Tanvaldu nechtějí, aby gymnázium ve městě zaniklo. I proto od příštího roku budou místo kraje platit provoz bazény. Odhadem je to přijde na 600 tisíc korun. Navíc škole na činnost přidají 100 tisíc korun. Na Jablonecku jsou tři gymnázia. Podle Cikla by bylo vhodné, kdyby zůstala dvě. V chystané reformě krajský odbor školství navrhuje sloučení dvou jabloneckých gymnázií - Dr. Randy a U Balvanu. V Jablonci by zůstala jedna třída v každém ročníku osmiletého a dvě třídy u čtyřletého. Gymnázium Tanvald vzniklo v roce 1956. V současné době zde studuje kolem 300 studentů ve 12 třídách. Výuka na víceletém gymnáziu probíhá od roku 1990.



#### **TANVALD** -

Autobusový terminál za více jak 76 milionů korun se v Tanvaldu stavět bude. Zastupitelé se rozhodli přijmout evropskou dotaci i s rizikem, že z vlastní kasy

budou muset vydat 26 milionů korun. „To je ta nejhorší varianta,“ řekl starosta města Petr Polák.

Takovou částku může město vydat, aniž by se zadlužilo. Peníze má naspořené ve fondu rezerv. Z Regionálního operačního programu obdrží Tanvald na terminál asi 46 milionů korun. Dotaci přitom očekávalo město vyšší. „Překvapilo mě, že některé výdaje neuznali,“ řekl starosta. Nečekal především vyřazení okružní křižovatky, jejíž postavení si vyžádá devět milionů korun. „Bez ní nelze projekt provést. Policie nedovolila, aby autobusy mohly ze silnice odbočovat na nádraží vlevo,“ vysvětlil Petr Polák. Mezi takzvanými nezpůsobilými výdaji je i vybudování parkoviště za 2,7 milionu, přeložky vodovodu a kanalizace za 3,6 milionu korun, nové nákladové plochy pro České dráhy za 3,5 milionu či úpravy kolejí za 2,2 milionu korun. Vedení radnice nechce neuznané náklady platit samo. Jedná proto kupříkladu s Ředitelstvím silnic a dálnic, aby jim finančně pomohlo s výstavbou křižovatky. Obrátilo se také na České dráhy nebo Správu železniční dopravní cesty. Vybudování nového terminálu usnadní cestování lidem, kteří musí přestupovat z autobusu na vlak. V současné době jsou obě nádraží od sebe vzdálená zhruba kilometr. Pro potřeby dopravy využije Tanvald i staré nádraží, které se nachází v dolní části centra u kruhového objezdu. Sloužit bude jako zastávka pro autobusy.

#### **BRAMBERK** - Skupinka asi pětadvaceti turistů



vyrazila v neděli 26. prosince ve 13 hodin z parkoviště za Městským úřadem v Lučanech, aby za mrazivého odpoledne zahájila tradici Svatoštěpánských výstupů na Bramberk. Větší část účastníků zvolila pohodlnější variantu a nechala se vyvézt na Maxov autobusem. K věži podle organizátorů dorazilo sto až sto

dvacet lidí. „Tak moc nás dneska není, ale věřím, že až se půjde desátý ročník, bude to vypadat jinak,“ ohodnotil počet pochodujících třiasemdesátiletý turista, který celý výšlap absolvoval po svých. Ani osmašedesátiletá Hana Deverová z Lučan se nenechala zahanbit. „Málem jsem to zmeškala. Ráda se projdu. Doufám, že kulaté narozeniny budeme s rozhlednou slavit společně. No ona je akorát o třicet let starší,“ smála se turistka. A koho nebolely nohy, mohl si ještě vyšlápnout devadesát schodů na ochoz rozhledny. Zamrzlá okýnka a nevlídné počasí však nebyly zrovna nakloněny příznivcům dalekých rozhledů. „Lidé dorazili ve dvou hlavních vlnách. Nejvíce jich tu bylo od autobusu z Maxova, druhá vlna byli pěší z Lučan. Postupně přicházeli turisté i z jiných koutů. Asi sto, možná sto dvacet lidí dohromady,“ řekl lučanský místostarosta Roman Štěpnička, který zajišťoval servis ze stánku pod věží. Čaj nebo grog si účastníci výšlapu mohli „natankovat“ z nefalšovaného ruského samovaru a na památku každý obdržel pamětní list.



## PROGRAM KIN:

## KINO RADNICE

## –Jablonec nad Nisou

<http://www.eurocentrumjablonec.cz/kina/kino-radnice/>

29.12. - JÁ, PADOUCH - 3D  
 30.12. - TRON: LEGACY – 3D  
 30.12. - AVATAR - 3D  
 30.12. - LEGENDA O SOVÍCH STRÁŽCÍCH - 3D  
 31.12. - KINO NEHRAJE  
 2011  
 2.1. - AVATAR - 3D  
 2.1. - TRON: LEGACY – 3D  
 2.1. - JAK VYCVIČIT DRAKA – 3D  
 3.1. - HARRY POTTER A RELIKVIE SMRTI 1  
 3.1. – TACHO  
 6.1. - LETOPISY NARNIE: PLAVBA JITŘNÍHO  
 POUTNÍKA – 3D  
 6.1. - DĚČKA JSOU V POHODĚ  
 7.1. - PIRAÑA - 3D

## KINO JAS – TANVALD

<http://www.tanvald.cz/kino.php>

28.12. - TRON LEGACY 3D  
 29.12. - LETOPISY NARNIE : PLAVBA  
 JITŘNÍHO POUTNÍKA 3D  
 29.12. - FOTŘI JSOU LOTŘI



## KINO ŽELEZNÝ BROD

<http://www.zeleznybrod.cz/aktualne/kultura/>

11.01.2011 - HLAVA-RUCE-SRDCE  
 20.01.2011 - HARRY POTTER A RELIKVIE SMRTI –  
 část 1  
 25.01.2011 - OBČANSKÝ PRŮKAZ

## KULTURA



## ŽELEZNÝ BROD

<http://www.zeleznybrod.cz/aktualne/kultura/>

## DIVADLO:

**SBOROVNA** - 18.01.2011 - Agentura Marcus Pavel Trávníček  
 Komedií "Sborovna" se spoustou známých osobností uvidíte v  
 úterý 18. ledna 2011 od 19:00 hodin v Městském divadle v  
 Železném Brodě. Vstupné 190 Kč. V hlavních rolích: Trávníček  
 Pavel, Veselý Xaver Luboš, Jindrová Petra, Kluková Uršula,  
 Kornová Kateřina, Tunová Hana, Fialková Monika

**MODROVLÁSKA** - 26.01.2011 - Srdečně zveme všechny děti a  
 jejich maminky ve středu 26. ledna 2011 od 10:00 hodin do  
 Městského divadla na pohádku o vile Modrovlásce, která splnila tři  
 přání a... V pohádkovém příběhu z Podkrkonoší, uvidíte, že mluví  
 stříbro a mlčí zlatem. Že slova zloby plná mnohé věci pokazí a že  
 nakonec však dobré srdce zlé nástrahy porazí. Pojd'te tedy s námi  
 do lesního království spravedlivé víly Modrovlásky, která každému  
 rozdává po zásluze a učí nás poznávat rozumem a jednat srdcem.  
 Vstupné: 35 Kč

## JINÉ:

**NASTALA NÁM KOLEDA** - Koleda patří v české lidové kultuře k  
 hluboce zakořeněným zvykům. O Vánocích koledníci obcházeli od  
 Štědrého dne do Nového roku stavení, zpívali koledy, vinšovali a  
 byli za to obdarováni. Byli to přeneseně poslové, kteří zvěstovali  
 narození Ježíše. Zajímavostí je "Železnobrodská koleda" ze 70. let  
 19. století, ve které se objevují jména tehdejších brodských  
 občanů, řemeslníků a obchodníků. Výstavu si můžete prohlédnout  
 na Bělišti (národopisná expozice Městského muzea Železný Brod)  
 a to od 1.12.2010 - 27.2.2011 (soboty a neděle, 9:00 - 12:00 a  
 13:00 - 16:00 hodin).

**SKLENĚNÉ BETLÉMY** - Městská galerie Vl. Rady Železný Brod  
 V Městské galerii Vlastimila Rady v Železném Brodě máte možnost  
 zhlédnout překrásnou výstavu skleněných betlémů, které jsou  
 převážně z dílen místních sklářů a jsou vyrobeny různými  
 technikami. Výstava je doplněna suchými vazbami a dekoracemi z  
 dílny paní Ladislavy Recové. Navštívit tuto výstavu můžete od  
 úterý do neděle v čase 13:00 – 16:00 hodin.

## MĚSTSKÝ PLES - 26.02.2011 - 22.12.2010

Srdečně zveme na Městský ples, který se uskuteční v sobotu 26.  
 února 2011 od 20:00 hodin v sále železnobrodské sokolovny. K  
 tanci a poslechu zahraje kapela Domestic.

## DDM MOZAIKA - JARNÍ PRÁZDNINY NA HORÁCH

**Sklenařice** - 21.02.2011 - 25.02.2011, DDM MOZAIKA ŽELEZNÝ  
 BROD pořádá JARNÍ PRÁZDNINY NA HORÁCH, ODJEZD: pondělí  
 21.2.2011, NÁVRAT: pátek 25.2.2011. Ubytování: Sklenařice,  
 zařízení TJ Sklenařice, domácí strava 5x denně, pitný režim,  
 Program: lyžování na sjezdových tratích ve Sklenařicích a Vysokém  
 nad Jizerou – Šachty, vycházky po okolí, hry, soutěže,  
 vhodné jak pro pokročilé lyžaře, tak začátečníky – lyžařská  
 školička. Cena za ubytování, stravování a dopravu: 1.700,- Kč  
 Finanční obnos na úhradu vleku: od 500,- do 1000 Kč  
 Přihlaste se i se složením finanční částky na ubytování a stravování  
 v DDM, podrobnější informace na místě, nebo na tel.čísle 483 389  
 396.

Běh na lyžích do vrchu

## „O krále Bukovce 2010,“

28.12. 2010 - 28.12. 2010

Horní Polubný - osada Jizerka



Sportovní klub  
 Polubný pořádá  
 28.12.2010 závod  
 v běhu na lyžích  
 do vrchu.  
 Datum závodu :  
 28.12.2010

Start: Kořenov - fotbalové hřiště, Cíl: osada Jizerka  
 Délka tratě: 9,1 km, Hromadný start po kategoriích,  
 klasicky, přihlášky: ski@sokolovnapolubny.cz  
 vstupné: muži a ženy: 100,-Kč dorostenci a  
 dorostenky: 50,-Kč



## ČERNÁ KRONIKA <http://www.tudyne.cz/>, <http://www.policie.cz/>

**SMRŽOVKA** - Ze spáchání přečinu Maření výkonu úředního rozhodnutí je podezřelý 32-letý muž z Josefova Dolu. Muž řídil vozidlo Dacia Pick Up z ulice Údolní na Smržovce až do Jiřetína pod Bukovou, kde byl zastaven policejní hlídkou. Policisté zjistili, že muž má Městským úřadem v Tanvaldě vysloven Zákaz řízení motorových vozidel. Doklady se za normálních okolností mohly k muži vrátit 20.1.2011. Vzhledem k tomu, že muž nevydržel dodržet zákaz, hrozí mu nyní trest odnětí svobody v trvání až tři roky.

**PŘÍCHOVICE** - V průběhu noci ze soboty na neděli došlo v Příchovicích k odcizení zaparkovaného vozidla VW Caravelle. Spolu s vozidlem přišel majitel vozidla i o lyžařské potřeby a doklady, které zůstaly ve vozidle. Vzniklá škoda byla vyčíslena na 240 000 Kč.

**BEDŘICHOV** - Plastové boxy na vozidlech jsou dobrým úložištěm věcí při převážení. Horším pomocníkem jsou však v boji proti zlodějům. Zloději je totiž dokážou odcizit celé i s obsahem. O tom se přesvědčil 31-letý muž z Prahy. Své vozidlo Ford Mondeo odstavil na parkoviště u chaty na Bedřichově. V boxu ponechal tři páry lyží a lyžařské vaky. Neznámý pachatel v průběhu noci ze soboty na neděli box i příčníky z vozidla odcizil. Majiteli vozidla vznikla škoda ve výši 42 000 Kč.

**JABLONEC NAD NISOU** - V neděli 19. prosince ráno krátce před půl pátou hodinou v Jablonci nad Nisou v ulici Riegrova před restaurací EX dvaadvacetiletý muž udeřil pěstí do obličeje třiapadesátiletého muže, kterému tím způsobil tržnou ránu na tváři. Zranění si nevyžádalo léčení a ani pracovní neschopnost u poškozeného nenastala. Policisté ve věci zahájili zkrácené přípravné řízení, ve kterém pachateli sdělili podezření ze spáchání trestného činu výtržnictví. Podezřelému hrozí trest odnětí svobody až na dva roky.

**JABLONEC NAD NISOU** - V pondělí 20. prosince krátce před patnáctou hodinou v Jablonci nad Nisou v prodejně BILLA neznámý pachatel odcizil peněženku z kabelky, kterou měla její majitelka volně položenou v nákupním vozíku. Pachatel přitom využil nepozornosti ženy, která v obchodě nakupovala. V odcizené peněžence měla uloženy osobní doklady, drobnou hotovost a kreditní kartu. Způsobená škoda činí částku 225,- Kč. Pachatel se tímto jednáním dopustil trestného činu neoprávněné opatření, padělání a pozměnění platebního prostředku, za který mu hrozí trest odnětí svobody až na dva roky.

**JABLONEC NAD NISOU** - V úterý 21. prosince večer krátce před půl osmou hodinou odcizil z neuzamčené skříňky ve volně přístupné šatně v

Městské hale v Jablonci nad Nisou finanční hotovost a mobilní telefon zn. Nokia. Způsobená škoda činí částku 5.500,- Kč. Pachatel se tímto skutkem dopustil trestného činu krádeže, za který mu hrozí trest odnětí svobody až na dva roky.

**DESNÁ** - Nepěkný dáreček obdržel majitel rodinného domu v Desné II., Krkonošské ulici od neznámého člověka. V průběhu noci z 24. na 25.12., mu někdo kamenem rozbil skleněnou výplň vstupních dveří a 3 okna v přízemí a 2 okna v prvním patře. Vzhledem k tomu, že se jednalo o ditermové sklo, došlo k rozbití vždy vnější části okna. Způsobená škoda byla vyčíslena na částku 10 000 Kč.

**JOSEFŮV DŮL** - Poučení dětem, že sáňkovat se nemá na silnicích, se nedrželi dva mladíci z Lučan n.N. Na plastovém bobu totiž jeli po místní komunikaci v Josefově Dole. Při vjezdu do křižovatky přehlédli přijíždějící vozidlo Opel Astra. Starší chlapec se zalekl vozidla, vyskočil z bobu a narazil do přední části automobilu a způsobil si zranění. Druhý chlapec zůstal sedět na bobu a těsně se s vozidlem minul. Chlapcovo zranění si vyžádá předběžně 14 denní léčení. Událost se stala v neděli 26.12.2010 v 15,00 hodin.

**JABLONEC N.N.** - Na štědrý den byly silnice i cesty pokryty ledovou krustou. Na tuto skutečnost doplatila 34-letá cizinka jedoucí ulicí Dlouhou v Jablonci n.N. Její nehodě však předcházela ještě jedna nehoda ve stejném místě. S vozidlem VW Transporter jel ulicí Dlouhou ve směru k ulici Květinová dosud nezjištěný řidič. Bohužel nezvládl průjezd pravotočivé zatáčky, vlivem nepřizpůsobení rychlosti vozidla stavu a povaze vozovky vyjel do protisměru a narazil do protijedoucího vozidla Boschung Pony. Vozidlo VW Transporter bylo nárazem odhozeno do sněhového mantinelu, kde porazilo sloup veřejného osvětlení. Řidič vozidla VW vzápětí po nehodě z místa nehody utekl. V průběhu dalších pěti minut přijížděla k místu nehody 34-letá cizinka s vozidlem Honda, která vlivem rychlosti nestačila dobrzdit a narazila do zadní části vozidla Boschung Pony. Celkově způsobená škoda po těchto dvou nehodách představuje částku 190 000 Kč.

**TANVALD** - Policejní hlídka zastavila v pondělí 27.12.2010 v 16,45 hodin v Tanvaldě v ulici Krkonošská vozidlo, které řídil 50-letý muž z Tanvaldu. Muž jevil známky požití alkoholu. Přístroj Drager podezření policistů jen potvrdil. Muži přístroj naměřil 1,23 promile alkoholu v dechu. Hlídka mu na místě odebrala řidičský průkaz, zakázala mu další jízdu a zahájila s ním Zkrácené přípravné řízení pro podezření ze spáchání přečinu Ohrožení pod vlivem návykové látky, za což může být muž potrestán odnětím svobody v trvání až na jeden rok.



# POČASÍ



**STŘEDA**  
29.12.

Den: -10/-6°  
Noc: -11/-15°



**NEDĚLE**  
2.1.

Den: -6/-2°  
Noc: -5/-9°



**ČTVRTEK**  
30.12.

Den: -8/-4°  
Noc: -10/-14°



**PONDĚLÍ**  
3.1.

Den: -4/0°  
Noc: -3/-7°



**PÁTEK**  
31.12.

Den: -8/-4°  
Noc: -8/-12°



**ÚTERÝ**  
4.1.

Den: -2/2°  
Noc: -4/-8°



**SOBOTA**  
1.1.

Den: -8/-4°  
Noc: -8/-12°



**STŘEDA**  
5.1.

Den: -3/1°  
Noc: -4/-8°



**JAK JE V LOUŽNICI ZJISTÍTE** na:

[http://janeklouznice.rajce.idnes.cz/SNIH\\_V\\_LOUZNICI\\_2010\\_-\\_2011/](http://janeklouznice.rajce.idnes.cz/SNIH_V_LOUZNICI_2010_-_2011/)

najdete zde aktuální snímky, jaká je sněhová nadílka u nás v Loužnici.

## INFO SNÍH V LOUŽNICI

teplota: -7°C  
celkové množství sněhu: 50 cm



**Pokud Vás zajímá jak je na horách, jukněte zde:**

<http://hydronet.tumam.cz/content/cz/Default.aspx>



## Meteorolog online:

Ve středu a ve čtvrtek bude polojasno až skoro jasno, po ránu ojediněle mrznoucí mlhy. Slabé sněžení jen ojediněle. Ranní teploty budou klesat k -10 až -16 °C, místy k -20 °C a odpolední se zastaví mezi -8 až -4 °C. Na Silvestra očekáváme polojasno až oblačno, občasně sněhové přeháňky a odpolední teploty mezi -6 až -2 °C. Silvestrovská noc bude také chladná - teploty mohou klesnout až k -15 °C. Nový rok zřejmě odsartuje velkou oblačností se sněžením.

## Obloha:

Slunce  
Vychází: 8:01  
Zapadá: 16:07  
Měsíc  
Vychází: 0:11  
Zapadá: 11:20



## GRATULUJEME

a pevné zdraví přejeme našim spoluobčanům a přátelům, kteří tento týden slaví narozeniny.



<b>28. 12.2010</b>	<b>Oslaví narozeniny</b>	<b>David Skrbek</b>
<b>28. 12.2010</b>	<b>Oslaví narozeniny</b>	<b>Vladimíra Šmídová</b>
<b>29. 12.2010</b>	<b>Oslaví narozeniny</b>	<b>Jiří Hnídek</b>
<b>29. 12.2010</b>	<b>Oslaví narozeniny</b>	<b>Marcela Kracíková</b>
<b>30. 12.2010</b>	<b>Oslaví narozeniny</b>	<b>Ivan Polák</b>
<b>30. 12.2010</b>	<b>Oslaví narozeniny</b>	<b>Bartoloměj Bernt</b>
<b>31. 12.2010</b>	<b>Oslaví narozeniny</b>	<b>Miroslav Slavík</b>
<b>31. 12.2010</b>	<b>Oslaví narozeniny</b>	<b>Bedřich Rathouský nejm.</b>
<b>2. 1. 2011</b>	<b>Oslaví narozeniny</b>	<b>Věra Absolonová</b>
<b>3. 1. 2011</b>	<b>Oslaví narozeniny</b>	<b>Vladimír Bartoníček st.</b>
<b>3. 1. 2011</b>	<b>Oslaví narozeniny</b>	<b>Noemi Skrbková</b>

### JEŠTĚ JINÁ NAROZENÍ A VÝROČÍ:

- 31.12. 1877 – Viktor Dyk, český básník a politik
- 1.1. 1888 – Eduard Bass, český spisovatel a novinář
- 2.1. 1988 – Mluvčími Charty 77 se stali Jiří Hájek, Bohumír Janát a Stanislav Devátý.
- 4.1. 1846 – Jan Karafiát, český ev. farář a spisovatel
- 4.1. 1859 – Karel Václav Rais, český spisovatel
- 4.1. 1874 – Josef Suk, český skladatel
- 4.1. 1949 – Jan Grossmann, český skladatel

### VÝZNAMNÉ DNY V TOMTO TÝDNU:

- ✓ 28.12. – Mezinárodní den biologické různorodosti
- ✓ 1.1. - Státní svátek: Den obnovy samostatného českého státu, Mezinárodní den míru (Světový den míru)

### ZAJÍMAVÁ UDÁLOST TOHOTO TÝDNE

#### 5.1.1887 – První použití lyží v Čechách.

Když 5. ledna 1887 dorazila do domu pražského obchodníka Rösslera v pražské Jindřišské ulici zásilka z Norska, oba jeho synové zajásali. Balík totiž obsahoval dva páry lyží, sportovního náčiní do té doby v Čechách takřka neznámého. Ovšem první lyže se do Čech dostaly tak trochu omylem. Když si psal Rössler-Ořovský do Kristiánie, dnešního Osla, o ceník bruslí, podepsal se jménem a pod ním napsal Bruslařský klub Praha. Norská firma Heude a Gustafsson sotva věděla, co je to bruslařský, a tak slovo bruslařský přetvořila na "Bruslar ski club", tedy Lyžařský klub nějakého pana Bruslara. A proto kromě cen a obrázků bruslí poslala také nabídku lyží. Rössler objednal nejen brusle, ale i dva páry ski a toužebně čekal, jak to dopadne. Pražská celnice si nevěděla s lyžemi rady. Nakonec je 5.

ledna 1887 proclila jako "Holzwaare gemeine, nicht lackierte" (dřevo prosté,

nelakované). Jedno vázání z rákosu, druhé z řemenů ponechali celníci bez povšimnutí.

Bratři Josef a Karel Rösslerovi je hned vyzkoušeli doma na dvorku a když se zešeřilo, vyrazili na nejbližší kopec. Tím byl Koňský trh, dnešní Václavské náměstí, který sjeli od rozestavěného muzea k Můstku a zapsali se tak do dějin českého sportu jako první lyžaři.

Neúnavný propagátor nových sportů Josef Rössler, který ke svému jménu přidal pseudonym Ořovský, je tak po právu veden jako zakladatel českého lyžování. Ještě v roce svých prvních pokusů na lyžích založil v Praze první lyžařský spolek v Evropě mimo Skandinávii, který se zanedlouho změnil z lyžařského kroužku při Bruslařském závodním klubu ve Ski klub Praha. Rössler-Ořovský spolu s dalším nadšencem krkonošským učitelem Janem Bucharem a lyžaři z Vysokého nad Jizerou založili v roce 1903 Svaz lyžařů v Království českém, vůbec první

lyžařský svaz na světě. A aby toho nebylo málo, přičinil se i o vznik Mezinárodní lyžařské federace (FIS).

V souvislosti s prvními páry lyží často padá jméno hraběte Jana Harracha. Na jeho jilemnickém panství každopádně po Vánocích 1892 úspěšně prověřili ski zasláné z

Norska a z Vídně. Lyže se brzy staly běžným dopravním prostředkem jak pro jeho lesníky, tak třeba pro děti, které na nich jezdily do školy. Podle vzorů ze zahraničí se začaly lyže brzy vyrábět i v Čechách: mezi prvními se o to starali kolář Soukup v Horní Branné, kořenovský stolař Rössler nebo sekerník Vondrák z Dolních Štěpanic. V roce 1894 bylo v provozu již 120 párů rychlých prkýnek.



**PRANOSTIKA**

28.12.

Na Mládátka když prší, osýpají se děti.

Prší-li na Mládátka, budou děti mřítí.

Je-li na Mládátka mha, mrou děti.

Na Mládátka mlha na Lysé hoře, kobzole se neurodí a mladí lidé budou mřítí.

Máme-li na Mládátka a svatého Josefa pěkné počasí, zvednou se příští léto brambory.

O Mládátkách a svatého Josefa pěkné počasí, zvednou se příští léto brambory.

O Mládátkách den se omlazuje.

31.12.

O Silvestru papeži snížek si již poleží.

Na Silvestra větry a ráno slunce svítí, nelze nám dobrého vína se nadíti.

1.1.

Případne-li Nový rok na pondělí, prorokuje se krutá zima, vlhké jaro, povodně a těžké nemoci.

Případne-li na úterý, bude zima ještě krutější, ale zato úrodný rok.

Případne-li na středu, lze očekávat příznivý rok, mnoho vína, ale žádný med.

Případne-li na pátek, nutno se obávat očních nemocí, také lidé budou hojně mřítí, a dokonce hrozí i válka.

Případne-li na sobotu, bývá málo obilí, málo větrů, mnoho ovoce, ale také mnoho zimnic.

Případne-li na neděli, lze očekávat mírnou zimu, úrodné jaro a větrné léto.

Hospodář si první leden pamatuje, ten mu na budoucí rok ukazuje.

Novoroční noc jasná a klidná, bude povětrnost pro úrodu vlídná.

Novoroční noc světlá a tichá bez deště a větru znamená dobrý rok.

Jsou-li červánky v novoroční den, přinesou jistě samou slotu jen.

Na Nový rok ráno nebe rudé – nepohoda, svízel velká bude.

Na Nový rok zrána jasné lesky, prorokují v létě časté blesky.

Je-li Nový rok hezky, budou pěkné žně.

Svítlí-li na Nový rok, co by forman pár koní okšíroval a zapřáhl, bude sedlák pohodlně klidit.

Jestli na Nový rok třeba jen tolik slunka zasvítlí, co by vozka bičem mrsknul, bude srpen jasný.

Na Nový rok dešť – o velikonocích sníh.

Na Nový rok o slepičí krok.

2.1.

Jaké počasí na svatého Makaria bývá, takové se i v září ozývá.

Když Makary pohodný, září bude chladný.

3.1.

Třetí den ledna jasný – časně bouřky.

Je-li po 3. lednu počasí krásné, přijdou na jaře bouře časně.

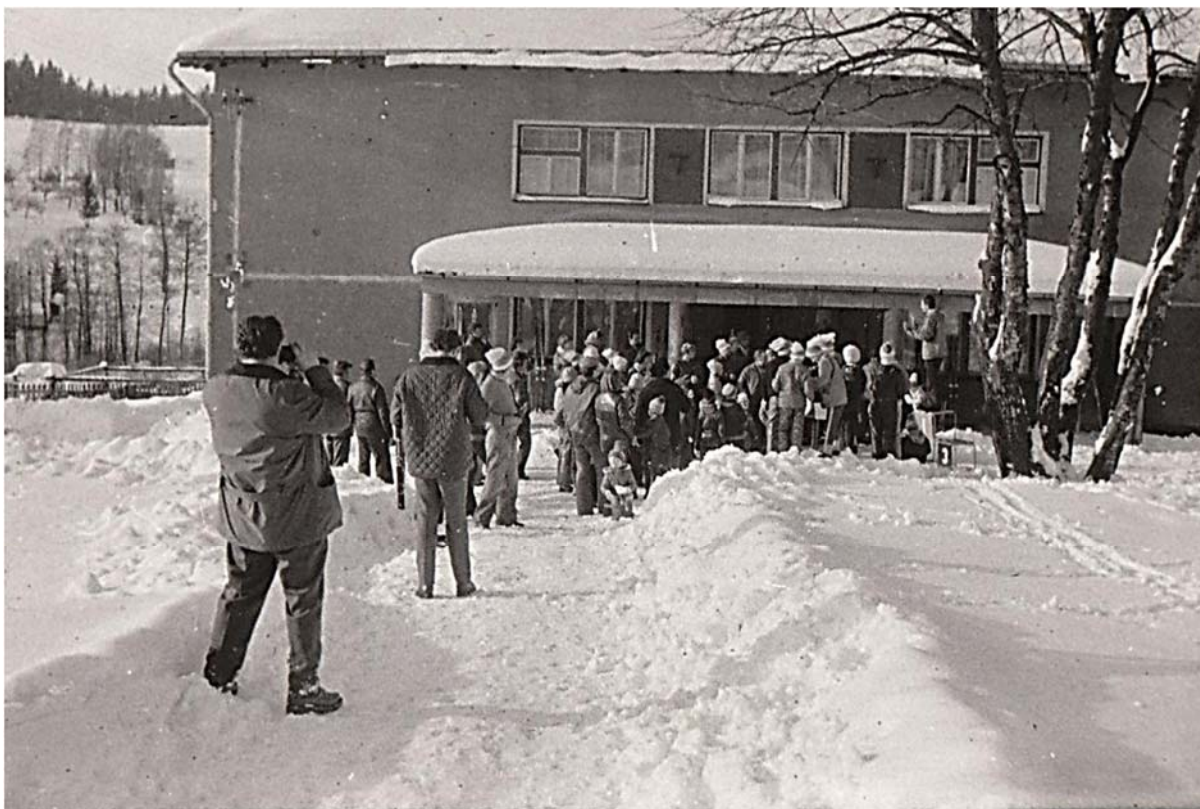
4.1.

Svatá Ida, ta dne přidá.

5.1.

Na Jména Ježíš – ke kamnům nejbliž.

Je-li na Jména Ježíš hezký den, bude úrodný rok; je-li vítr, bude málo ovoce.

**Vyhlášení výsledků závodů v lyžování, sokolovna**



## NÁPOJ PRO TENTO TÝDEN

### Silvestrovský ananasový přípitek



1 balíček strouhané čokolády, 1 kelímek smetany ke šlehání, 1 g mleté skořice, podle chuti, 1 konzerva kompotovaného ananasu, podle potřeby – šampaňské.

Do zavařovací sklenice na závit dáme přiměřené množství kompotovaného ananasu - asi tolik, kolik bylo šťávy v plechovce, poté zalijeme šampaňským. Pro děti použijeme dětské šampaňské.

Sklenici dobře zavřeme a dáme na 24 hodin (nejméně) uležet v lednici - není třeba se bát, nějaké bublinky zůstanou a nevyprchají. Silvestrovský ananasový přípitek servírujeme do sklenic podobných Napolenkám (není podmínkou), zalijeme vyluhovaným šampaňským, aby hladina byla nižší než ovoce. Ozdobíme ušlehanou smetanou a nakonec posypeme čokoládou i skořicí.

## BYLINKA PRO TENTO TÝDEN

### kmín kořený (kmín luční)



Dvouletá, 30 až 100 cm vysoká bylina. V prvním roce vytváří růžici přízemních, pochvatě řapíkatých listů, s lístky čárkovitými, 2x až 3x peřenosečnými. Ve druhém roce vyrůstá řídce větvená, hladká až jemně rýhovaná lodyha. Přízemní a dolní lodyžní listy jsou řapíkaté, s lístky v 8

až 12 jařmech postavených kolmo k vršetenu listu. Horní lodyžní listy jsou menší a jsou přisedlé na širokých pochvách. Okolíky jsou složeny z 8 až 11 okolíčků, každý s 15 až 18 květy, obaly i obalíčky chybí. Drobné květy jsou bílé, výjimečně růžové. Plodem je dvounažka 3 až 5 mm dlouhá. Kvete v V až VII.

Stanoviště: Louky, pastviny, meze, okraje cest, kamenité svahy, preferuje půdy čerstvě vlhké až vlhké, na živiny bohaté.

Rozšíření: V ČR téměř po celém území s různou hustotou výskytu, nejvíce v oblasti pahorkatin a podhůří, méně zřejmě v nížinách a v horských oblastech. Celkově roste takřka v celé Evropě vyjma Středozeří, dále na severozápadě Afriky, na Kavkaze, ve střední Asii, na Sibiři, na Dálném Východě, v severním Íránu, v Afghánistánu, v Mongolsku, v severozápadní Číně, v Himaláji, druhotně zavlečen do Severní i Jižní Ameriky a na Nový Zéland.

Pěstované odrůdy kmínu mají oproti plané formě větší plody s menší opadavostí. Nejlépe se mu daří na čerstvě vlhkých a hlubokých půdách s vyšším obsahem vápníku.

Léčitelství: Sbíranou částí je plod. Obsahuje silici (3 až 7%), zejména karvon a limonen. Plody se sbírají když zhnědnou a začínají dozrávat, tedy v červnu až srpnu. Po sběru se nechají zaschnout.

Droga povzbuzuje činnost žaludečních a střevních šťáv, zmírňuje nadměrnou plynatost a snižuje křeče hladkých svalů. Karvon má dále bakteriostatický účinek a vnitřně působí proti parazitům. Nadužívání silic v droze obzářených však může vést k poruše jater a ledvin.

Užívá se buď ve formě nálevu (2 lžičky rozmačkaných plodů na šálek, pije se 2x až 3x denně) nebo přímo žvýkáním celých plodů (asi 3 g denně) nebo jako prášek na špičku nože proti

nadýmání, žaludečním křečím, nechutenství a jiným poruchám trávení. Kmín rovněž zvyšuje vylučování mléka a podporuje vykašlávání při nemocích dýchacích cest.

Hojně se kmínu užívá jako koření a také při výrobě likérů. Mladé lístky je dále možno přidávat jako mírně aromatizující zeleninu do salátů či omáček. Kmínu se na našem území užívá již od středověku. Kmín luční (*Carum carvi*) má vršetenovitý, dvouletý kořen a lodyhy přímé, 1–2 st. vysoké, větvitě, lysé. Lísty podlouhlé, dvakrát zpeřené; kvítky drobné stojí v okolíčkách bez obalů. Podlouhlé dvojnáčky jsou lysé a kořenné. Roste na lukách, kvete v květnu a v červnu.

Dává se co koření do sýra, chleba, zelí, polévky, kořalky; olej semene toho podporuje zažívání a zapuzuje větry. Staří Římané již znali tuto vlastnost a dávali ho vedle soli na stůl. Olej kmínový utiňuje bolesti, rozháňá a přidává se po 2–4 kapkách do thé heřmánkového nebo melisového, jde-li o to, by nadýmání bylo zapuzeno. Zevně dává se co balsám, náplast, zvláště na žaludek při obtížích žaludkových. Černý kmín pochází z Orientu a dlužno dáti pozor, by símě jeho nebylo zaměněno se semenem durmanu.

### POUŽITÍ KMÍNU V KUCHYNI:



Vůni a chuť kmínu dodává sílice, dále obsahuje bílkoviny, tuky, třísloviny, pryskyřice a jiné látky. Na jaře můžeme sbírat mladé lístky kmínu a přidávat je do polévek, pomazánek, salátů či k masu.

Suché nažky se používají celé či mleté. Koření se s nimi pečivo, zvláště žitný chléb, ryby, pečená masa, polévky, houby, pomazánky, přidávají se do brambor (snižují toxický solanin). Kmín se také používá k výrobě likérů. Také v domácích podmínkách je možné si lehce vyrobit kmínovou pálenku. Stačí zalít mletý kmín lihem či režnou nebo vodkou, na zjemnění můžeme přidat trochu medu. Užíváme jeden kalíšek kmínky nalačno.

Chlebová polévka s kmínem:

Tvrký chléb, hlavně kůrky, okrájíme nebo rozlámeme a rozvaříme ve vodě s kmínem a mořskou solí. Občas promícháme, abychom polévku nepřipálili. Do polévky přidáme panenský olivový olej, jemně nasekanou petrželku či pažitku a dva stroužky utřeného česneku. A můžeme podávat.



## LOUŽNICKÉ TRADICE

### SILVESTR

Poslední prosincový den je zasvěcen památce papeže Silvestra I. (východní církve slaví svátek sv. Silvestra až 2. ledna). Dnes tolik oslavovaný svátek se původně nespojoval se žádnými zvyky a obyčejí. Datum 1. ledna sice jako první novoroční den přijali křesťané spolu s juliánským kalendářem, ale konec kalendářního roku připadal během staletí v jednotlivých zemích na různá data, např. 1. březen, 25. březen, 25. prosinec. Silvestrovská noc získala na významu až když se v průběhu 16. století ve většině západokřesťanských zemí ustálil kalendář gregoriánský a nový rok na 1. leden. Oslavy posledního dne neměly pro svůj pohanský původ moc velkou oblibu (ve starém Římě loučení se starým rokem provázelo nevázané veselí). Až teprve hospodářský rozvoj v 19. století proměnil silvestrovskou noc v jednu z nejbujnějších oslav roku.

Kdo by neznal pranostiku: "Jak na Nový rok, tak po celý rok"?

Co to ale pro nás znamená?

Určitě bychom měli vynést všechny odpadkové koše, převléct dočista všechno povlečení v postelích, vyprat a vyžehlit prádlo, aby nikde nezůstal nějaký "rest". Co je ale nejdůležitější - buďme na sebe milí a hodní!!! Pokud se budete cítit šťastni tento den, pak by se Vám štěstí nemělo vyhábat ani v novém roce.

#### Rady:

**neservírujte na Nový rok drůbež, ať Vám neuletí štěstí!  
na svátečním novoročním stole by naopak neměla chybět čočka, aby se rozmnožovaly peníze**

**K hezkému zvyku patří posílání tzv. PF, což znamená Pour féliciter  
(Pro štěstí). Jde o starší sestřenic vánočních blahopřání, liší v**

**námětech i obsahu.** Romantičnost zasněžených Vánoc je nahrazena zátiším s hodinami odměřujícími poslední minuty starého roku nebo bujaré hýření veselých pijáků.

Vynálezcem novoročenek byl český šlechtic. Hrabě Karel Chotek, nejvyšší purkrabí v Čechách, vyklouzl v roce 1827 z nepříjemné situace s elegancí sobě vlastní tak, že místo aby přijímal zdvořilostní návštěvy od rána do večera, začal rozesílat blahopřejné lístky. Říkalo se jim omluvenky a zdobil je hezký obrázek.

V naší republice roznesou pošťáci každý rok na 30 milionů vánočních a novoročních přání. I přes rostoucí vliv počítačů a mobilních telefonů tištěná PF neztrácejí na kráse.

#### A něco o jménu Silvestr:

Silvestr (v některých jazycích a dříve také u nás Sylvestr) je mužské křestní jméno latinského původu (latinsky silva – les, silvestris – lesní, tedy „muž z lesa“). Podle českého a slovenského kalendáře má svátek 31. prosince (protože 31. prosince 335 zemřel papež Silvestr I.), tedy na konci roku, proto na tento den připadají silvestrovské

oslav. Ženským protějškem je Silvie.

Zdrobněliny: Silva, Silves, Silvan, Silvek, Silvio

Známí nositelé jména:

Silvestr Hetzer – opat cisterciáckého kláštera v Plasích

Silvestr I. – papež katolické církve

Silvestr II. – papež katolické církve

Silvestr III. – papež katolické církve

Sylvester Stallone – herec

Sylvestr Krnka – puškař a vynálezce





## LOUŽNICKÁ POCHOUTKA

Tento týden vaříme, tradičně a přitom netradičně na Silvestra :

### Voňavé oříšky



300 g různých druhů oříšků (lískové, kešu, vlašské...) a mandlí, 1 lžička sušeného tymiánu, 2 lžičky jemně, nastrohané citronové kůry, 2 lžičky soli, nejlépe mořské, 1 lžička cukru, 1 lžička sezamového nebo olivového oleje. Troubu předehřejte na 200 °C, horkovzdušnou na 180 °C. Citronovou kůru, sůl, cukr a tymián promíchejte v misce. Vyložte plech pečícím papírem a vysypte na něj všechny oříšky a mandle. Zasypte je směsí koření a cukru a promíchejte. Všechno rovnoměrně pokropte olejem a deset minut pražte v troubě, až oříšky zezlátnou a budou báječně křupavé. (Složení směsi koření i poměr cukru a soli si můžete samozřejmě upravit podle vlastní chuti.). Vyndejte, vysypte na misku a jezte!

### Naložená bílá ryba



2 kg bílé ryby (kapr od vánoc), pepř a sůl. Na octovou marinádu: 500 ml vody, 500 ml octa. Na kořeněný nálev: 500 ml vody, 250 ml octa, 2 lžičky kuliček pepře, 2 lžičky kuliček nového koření, 2 lžičky hořčičného semínka, 4 bobkové listy, 1 lžička cukru, 3 cibule, 3 mrkve, 3 petržele, 1 celer. Ryby zbavte šupin, vykuchejte a naporcujte. Prosolte. Porce uložte na 48 hodin do lednice. Pak je opláchněte. Svařte vodu s octem, nalijte ji na ryby a nechte je dalších 48 hodin odpočívat v chladu. Pak šupináčce stáhněte z kůže a vyjměte páteř i větší kosti. Mezitím připravte kořeněný nálev: ve vodě s octem povařte nakrájenou zeleninu, koření a cukr. Nakrájejte ryby na kostky či proužky, proložte je zeleninou a zalijte nálevem. K dokonalosti jim už chybí jen několikadenní odležení v chladu.

### Lososové chlebíčky



4 krajíčky veku. Na pomazánku: 2 lžice pomazánkového másla, 1 lžice bílého jogurtu nebo zakysané smetany, 50 g uzeného lososa, velmi jemně nakrájeného (levnější varianta je treska ala losos), trocha cukru a sůl na dochucení, 1 lžice sekaného kopru + několik snítek na ozdobu. Na ozdobu: kousky lososa, plátky citronu nebo limetky. V misce prošehejte všechny suroviny na pomazánku. Ochutnejte a případně dotáhněte cukrem a solí.

Pomazánkou potřete veku. Chlebíčky ozdobte plátky lososa a citronem. Tip na ozdobu - Jestli chcete, doplňte chlebíček tenkým plátkem salátové okurky. Snadno ho vytvoříte škrabkou na zeleninu.

### Chlebíčky se sýrovo-česnekovou pomazánkou



4 krajíčky veku. Na pomazánku: 2 lžice lučiny, 50 g nastrohaného tvrdého sýra (eidamu, ementálu...), 2 lžice tatarské omáčky, 1 stroužek česneku, prolisovaný. Na ozdobu: plátkový sýr (například ementál), 4 dílky čerstvé mandarinky, případně řeřicha nebo petrželka. Lučinu prošehejte v misce, přimíchejte nastrohaný sýr, tatarskou omáčku a prolisovaný česnek.

Utřete pomazánku. Potřete veku pomazánkou a chlebíčky ozdobte plátky sýra, dílkem mandarinky a případně lístkem řeřichy či petrželky. Citrusové ovoce je výborným doplňkem mnoha pomazánek – dodá jim správný šmrnc. Kromě mandarinek (i kompotovaných) zkuste i pomeranč nebo grapefruit.



### Rokfórové chlebíčky s hruškou

6 krajíčků veku. Na pomazánku: 1 menší hruška o váze asi 100 g, šťáva z poloviny citronu, 100 g sýra s modrou plísní, nahrubo nastrohaného, 4–5 lžic žervé nebo lučiny, 4–5 lžic pomazánkového másla, případně špetka cukru. Na ozdobu: rozpůlené vlašské ořechy, kousky sýra s modrou plísní. Hrušku nakrájejte na drobné kousíčky a pokapejte citronovou šťávou; ovoce pak nezhnědne. V misce promíchejte plísňový sýr, žervé či lučinu a pomazánkové máslo. Spojte s hruškami a podle potřeby dotáhněte špetkou cukru. Potřete chlebíčky pomazánkou a ozdobte vlašskými ořechy a sýrem. Šťavnatá

hruška. Odolejte pokušení hrušku nastrohat – pustila by moc šťávy. Raději ji nakrájejte nožem na malinké kousíčky. Pokud by z ní i přesto vyteklo příliš mnoho tekutiny, trochu odlijte.



### Párečky v chilli omáčce

400 g kokejlových párečků, 4 cibule, nakrájené na kolečka. Na chilli omáčku: 4 lžice octa, 4 lžice oleje, 4 lžice plnotučné hořčice, 4 lžice worcesterské omáčky, 4 lžice sladkého kečupu, 1 lžička chilli, 1 lžička sladké papriky, sůl a pepř. Všechny suroviny na chilli omáčku vložte do kastrolu, přilijte osm lžic vody a přiveďte k varu. Minutu prohřívejte; pak stáhněte z ohně a přidejte kolečka cibule. Polovinu párečků narovnejte do sklenice a zalijte polovinou omáčky. Navrstvěte zbytek párek a dolijte omáčkou. Sklenici zavřete a utopence nechte několik dní rozležet.





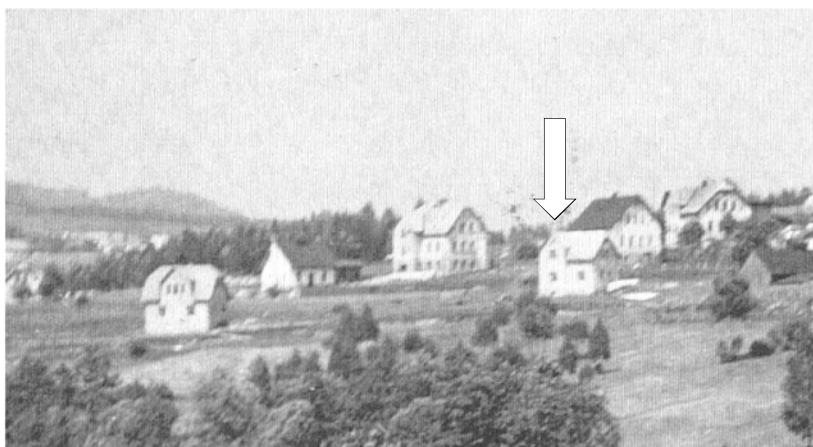
## ČTENÍ NA POKRAČOVÁNÍ- Z LOUŽNICKÉ HISTORIE BABIČKO, POVÍDEJ, JAKÉ TO BYLO, KDYŽ JSI BYLA MALÁ..... Aneb jak se žilo v Loužnici od počátku osady do II. světové války

### Domy v Loužnici: popisné číslo: 92.

„U Urbánků“ dům, který patřival na „Záduší“ jeho popisné číslo v Držkovských knihách bylo 185.

Jest to rodinný zděný domek, postavený panem Bohuslavem Urbánkem z Loužnice čp.8. Plány domu byly od stavitele Fr. Cikána z velkých Hamrů z roku 1930. Začátek stavby byl 7.5.1930 a dům byl postaven 28.8.1931.

ROK	MAJITELÉ
2010	Zdeněk Urbánek st.



NĚCO PRO ZASMÁNÍ 

Porodní babka, která zaslouženě odrodila stovky dětí přijde do nebe. Svatý Petr ji přemlouvá: "Tys byla taková starostlivá a dobrá. Zůstaň ještě na zemi a pomáhej ženám v bolesti, stejně tak jako dosud. Ty to umíš tak dobře." Porodní babka nato odpoví. "Víš Svatý Petře, nemohu se již více dívat, jak ženy trpí a otcové děti si mezi tím užívají." "To není problém, zařídím to, aby při každém Tvém porodu otcové děti trpěli stejně jako rodičky." Tak se babka vrátí nazpět a hned ji volají k porodu. Žena se svíjí v bolestech na posteli a manžel sedí u okna, chlastá pivo a příšerně se chechtá: "Vás nic nebolí?" ptá se udiveně babka. "Ne, mě ne, ale podívejte se ven z okna na toho komínka. Svíjí se na tý střeše, jako kdyby byl v posledním tažení!"

Jede chlap s nákladákem po dálnici, špatně odhadne výšku nákladu a zasekne se pod mostem. Za chvíli dorazí policejní auto, jeden policista přijde ke kabině, ve které sedí naštvaný šofér a ptá se: "Tak co, pane řidiči, zasekl jste se, že?"... "Ne, ty vole, vezu most a došla mi nafta!"

Venku mrzne čím dál tím víc, a ta moje ženská nedělá nic jiného, než že čumí přes okno. Jestli to tak půjde dál, budu ji asi muset pustit dovnitř ...

Je počasí, že by psa ven nevyhnal, futeř jako teď u nás, chumelí, mrzne a pán přijde do řeznictví a ptá se prodavačky, "Prosím vás, máte zmrzlý držky?" A ona mu odpoví "Ne, my si tady topíme"

Sněhurka a čarodějnice se bavějí na gymplu, kam na vejšku. Sněhurka povídá: "Já půjdu na ekonomku. Nebudu tam nejhezčí, ale budu nejchytřejší". A čarodějnice povídá: "Ja půjdu na matfyz. Nebudu tam nejchytřejší, ale budu nejhezčí".

Ptá se vnuček dědy: "Dědo, co je to na tom keři?" "To je černý rybíz." "A proč je červený?" "Protože je ještě zelený."



## MOUDRÁ VĚTA

## TIRÁŽ

Loužnický Zpravodaj © Loužnice 2010 – fotogalerie: <http://janeklouznice.raice.idnes.cz/>  
 Šéfredaktor: Jana Matěásková, tel.: **606 688 277**, e-mail: [jana.mateaskova@klikni.cz](mailto:jana.mateaskova@klikni.cz)  
 Redaktor a fotograf: David Šourek, Tomáš Matěásko ml., Lada Špidlenová, Lenka Špidlenová  
 Adresa vydavatelství: Loužnice čp.63

## REKLAMA

Pokud máte zájem uveřejnit svou reklamu na našich stránkách Zpravodaje, není to žádný problém. Umístění reklamy je zde zdarma. Samozřejmě, že loužničtí zde mají přednost. ohlašte se na e-mail: [jana.mateaskova@klikni.cz](mailto:jana.mateaskova@klikni.cz)



## POZOR!

### Otevírací doba v Hospůdce Na Záduší

Pondělí	Úterý	Středa	Čtvrtek	Pátek	Sobota	Neděle
<b>27</b> <b>Žaneta</b> <b>ZAVŘENO</b>	<b>28</b> <b>Bohumila</b> <b>OTEVŘENO</b>	<b>29</b> <b>Judita</b> <b>OTEVŘENO</b>	<b>30</b> <b>David</b> <b>OTEVŘENO</b>	<b>31</b> <b>Silvestr</b> <b>OTEVŘENO</b>	<b>1</b> <b>Nový rok</b> <b>OTEVŘENO</b> <b>Dopíjení</b> <b>sudu</b>	<b>2</b> <b>Karina</b> <b>ZAVŘENO</b> <b>ZAVŘENO</b> <b>BUDE AŽ DO</b> <b>26.1.2011 -</b> <b>INVENTURA</b>

**Od neděle 2.1.2011 – do úterý 25.1.2011,**  
bude **ZAVŘENO** – inventura.

**Zase na Vás budeme těšit ve středu, kdy**  
bude **OTEVŘENO 26.1.2011**

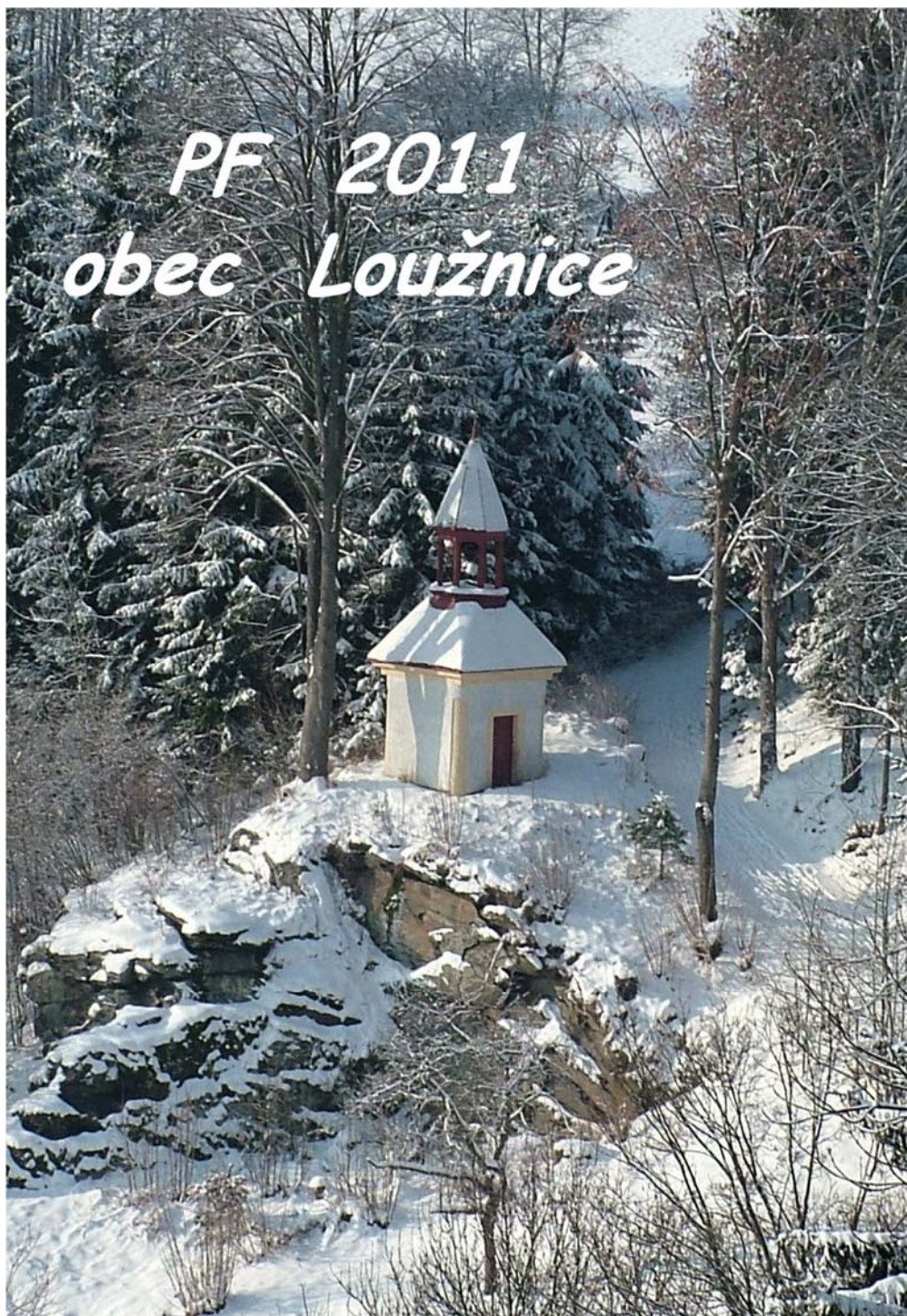


# ŠŤASTNÝ NOVÝ ROK 2011

Vám Všem přeji

Jana a Tomáš Matěáskovi





***VŠE NEJLEPŠÍ, HLAVNĚ ZDRAVÍ  
VŠEM OBČANŮM LOUŽNICE  
PŘEJE DO NOVÉHO ROKU OBECNÍ ÚŘAD***