



<http://www.louznickyzpravodaj.cz>

<http://www.facebook.com/groups/325713347009/>

<http://www.louznice.com>

LOUŽNICKÝ ZPRAVODAJ



Číslo: 39/2021

pro týden:

18. 10. 2021 – 24. 10. 2021

pravidelně nepravidelný týdeník z Loužnice a okolí

LOUŽNICKÝ ZPRAVODAJ vychází pouze v elektronické podobě, není a nikdy nebyl nikým

placen, ani sponzorován. V případě, že máte zájem podpořit Loužnický zpravodaj můžete zde: čú 123-585420237/0100.



PODZIMNÍ PRÁZDNINY

případnou
na středu 27. října
a pátek 29. října 2021.

Ve čtvrtek 28. 10. 2021 je státní svátek



POSUN HODIN NA ZIMNÍ ČAS



K přechodu na ZIMNÍ ČAS dojde **31. října 2021 z 3:00 na 2:00**

Letní čas končí - poslední neděli v říjnu:

kdy se hodiny ve 03:00 (SELČ) vrátí zpět na 02:00 (SEČ)

V českých zemích (které byly tehdy součástí Rakouska - Uherska) byl letní čas poprvé zaveden během první světové války - v roce 1916. O rok později se změna času ustálila na druhé a třetí hodině ranní, tedy na době, kdy bývá nejmenší provoz.

Po válce se většina zemí vrátila k původnímu času - včetně tehdejšího Československa. Změna přišla znovu až s válkou. Ke zrušení letního času potom došlo opět v roce 1950. Nepřetržitě začal letní čas znovu platit až od roku 1979.

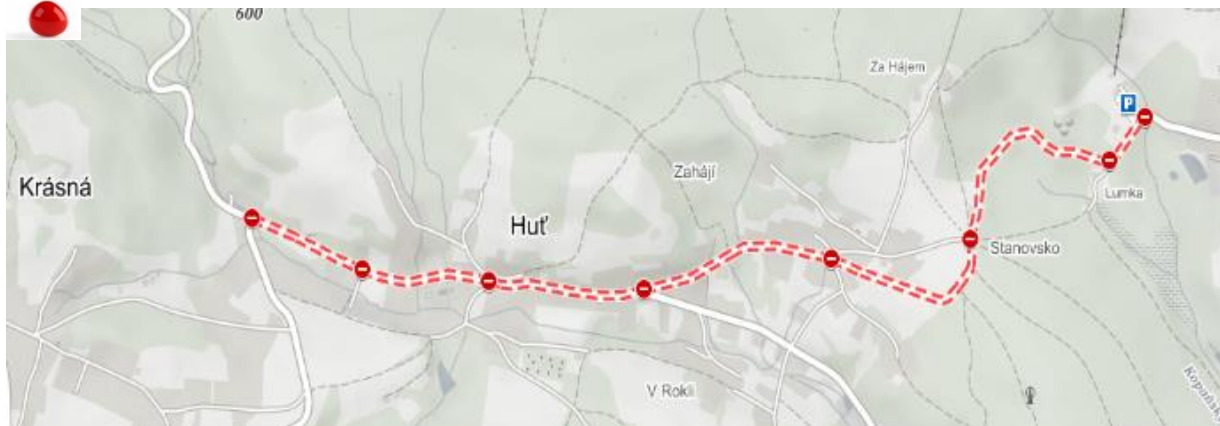


UZAVÍRKA SILNICE

Celý úsek silnice od Zásada Lumka až po křižovatku v obci Huť na Krásnou je uzavřen!

Silnice III/28741 a III/28743 Huť – Zásada.

Z Loužnice přes Kostřavec a Huť nyní na Jablonec neprojedete!





MÁTE PŘEZUTO?

V České republice platí povinnost používat zimní pneumatiky v době od 1. listopadu do 31. března, a to v případě, že se na pozemní komunikaci nachází souvislá vrstva sněhu, led nebo námraza. V případě, že je na začátku úseku umístěna dopravní značka „Zimní výbava“, platí tato povinnost v uvedeném období vždy, bez ohledu na stav vozovky.

Přezout se rozhodně vyplatí. Za nízkých teplot, zhruba pod sedm stupňů, zimní pneumatiky lépe přilnou k povrchu vozovky. Brzdná dráha vozidla obutého do letních pneumatik může být až o čtvrtinu delší, na letních pneumatikách je také automobil více náchylný ke smyku. Řidiči by jednoznačně měli volit pneumatiky označené tzv. alpským symbolem. Takové pneumatiky jsou zárukou kvalitních vlastností i za zimních teplot.

Není ovšem pneumatika jako pneumatika. Kvalita pneumatiky klesá s hloubkou dezénu. Výška běhounu nové pneumatiky činí cca 8 mm. Pokud je sjet na 6 mm, prodlužuje se délka brzdné dráhy o 20 procent, při sjetí na zákonnou minimální hranici 4 mm činí prodloužení až 50 procent. Obecně se tak doporučuje používat pneumatiky do pěti let od jejich zakoupení. Po delší době mohou za nižších teplot ztratit potřebnou přilnavost k vozovce. Nekvalitní obutí také významně snižuje efektivitu asistenčních systémů zajišťujících ovladatelnost vozidla.

RADY PRO KLIENTY BOHEMIA ENERGY

Jste klienty zkrachovalého dodavatele energie? Zde je souhrnně několik kontaktů a rad. Odborníci doporučují být aktivní a nenechávat hledání nového dodavatele na poslední chvíli, platí pravidlo, že nejlepší nabídka za vámi nepřijde sama.

Doporučujeme srovnávač cen dodavatelů energií na stránkách Energetického regulačního úřadu <https://www.eru.cz/informacni-centrum/kalkulatory-srovnani-nabidek>

V případě dotazů a rad kontaktujte Energetický regulační úřad
Adresa: Masarykovo náměstí 5, 586 01 Jihlava
Telefon: 564 578 666 – ústředna
E-mail: podatelna@eru.cz (elektronická podatelna)

Informace po telefonu:

Informační linka Ministerstva Průmyslu a Obchodu: 1212, volba 8 - v provozu každý pracovní den od 8:00 do 16:00

Dodavatelé poslední instance:

ČEZ - www.cez.cz/cs/dpi

E.ON - www.eon.cz/radce/zelena-energie/ceny-energie/dodavatel-posledni-instance

innogy - www.innogy.cz

Pražská energetika - www.pre.cz/cs/domacnosti

Pražská plynárenská - www.ppas.cz



VÝPADEK ELEKTRICKÉ ENERGIE

V případě, že Vám unikla informace o plánované odstávce elektřiny, náhle přestala fungovat elektřina. Zkontrolujte si připojení na Vašem mobilním telefonu, pokud budete mít připojení a data.

<https://bezstavy.cz/#/>





KULTURA a POZVÁNKY



AKCE V LOUŽNICI 2021



**CO NÁS JEŠTĚ LETOS ČEKÁ?
POKUD BUDE EPIDEMIOLOGICKÁ SITUACE PŘÍZNIVÁ:**

STAVĚNÍ VÁNOČNÍHO STROMU

V sobotu 20. listopadu 2021, od 13.30 hodin
proběhne stavba a zdobení vánočního stromu.



ADVENTNÍ TVOŘENÍ

V neděli 21. listopadu 2021, od 13.00 hodin
proběhne v Kulturním domě – sokolovně, adventní = vánoční tvoření
s možností nákupu vánočních ozdob apd.



SLAVNOSTNÍ ROZVÍCENÍ VÁNOČNÍHO STROMU

V sobotu 27. listopadu 2021, od 17.30 hodin
proběhne slavnostní rozsvícení Vánočního stromu v Loužnici.
Připraveno bude občerstvení a malý kulturní program.
A další překvapení v Betlémě.



BARBORKY

V pátek 3. prosince 2021,
budou obcházet domy v Loužnici Barborky.



MIKULÁŠ

V neděli 5. prosince 2021,
se můžete těšit na obchůzku
svatého Mikuláše se svojí družinou.



ŠTĚDRODENNÍ SETKÁNÍ + BETLÉMSKÉ SVĚTLO

V pátek na štědrý den 24. prosince 2021 od 14 hodin
proběhne „Štědrodenní setkání“ u Betlému, kde si navzájem popřejeme krásné svátky a předáme si
betlémské světlo.



ÚDRŽBA OBCE

Kromě pravidelného úklidu se pan Praveček věnoval sekání kolem koupaliště a na koupališti, meze a stráně kolem koupaliště. Rozřezal spadený strom na louce u koupaliště. Provedl pravidelnou údržbu zahradní techniky a přípravy na zimní období.



MĚSÍČNÍ PŘEHLED O NEZAMĚSTNANOSTI v okrese Jablonec nad Nisou – září 2021

Název obce	Kód	Obyvatelstvo 15-64 let	Uchazeči o zaměstnání celkem	Dosažitelní uchazeči o zaměstnání	Podíl nezam. na obyvatelstvu v %
Albrechtice v Jizerských horách	563528	216	7	7	3,2
Bedřichov	563536	241	4	4	1,7
Dalešice	530425	139	1	1	0,7
Desná	563552	1969	159	138	7,0
Držkov	563561	387	15	14	3,6
Frýdštejn	563579	540	6	6	1,1
Harrachov	577081	852	28	26	3,1
Jablonec nad Nisou	563510	28104	1129	1058	3,8
Janov nad Nisou	563595	955	28	27	2,8
Jenišovice	563609	762	3	3	0,4
Jílové u Držkova	563617	137	3	3	2,2
Jiřetín pod Bukovou	546585	265	4	3	1,1
Josefův Důl	563633	539	17	15	2,8
Koberovy	563641	641	13	13	2,0
Kořenov	563668	557	34	31	5,6
Lišný	563676	163	7	7	4,3
Loužnice	563684	144	6	5	3,5
Lučany nad Nisou	563692	1253	38	36	2,9
Malá Skála	563706	734	11	10	1,4
Maršovice	563714	408	14	14	3,4
Nová Ves nad Nisou	563731	539	16	14	2,6
Pěnčín	563749	1258	41	38	3,0
Plavy	563757	661	31	28	4,2
Pulečň	546577	303	11	10	3,3
Radčice	563773	84	1	1	1,2
Rádlo	563781	592	12	11	1,9
Rychnov u Jablonce nad Nisou	563790	1780	55	54	3,0
Skuhrov	563803	345	9	8	2,3
Smržovka	563811	2407	147	131	5,4
Tanvald	563820	3781	250	218	5,8
Velké Hamry	563838	1666	95	79	4,7
Vlastiboř	563846	68	2	2	2,9
Zásada	563854	543	11	11	2,0
Zlatá Olešnice	563862	311	11	9	2,9
Železný Brod	563871	3631	138	129	3,6

<https://www.louznice.com/obec/aktuality/mesicni-zprava-o-nezamestnanosti-okres-jablonec-nad-nisou-129cs.html>

OBCHOD LOUŽNICE

Pondělí	8.00 – 16.00 hod
Úterý	8.00 – 16.00 hod
Středa	8.00 – 12.00 hod
Čtvrtek	8.00 – 16.00 hod
Pátek	8.00 – 16.00 hod
Sobota	Zavřeno
Neděle	Zavřeno



POŠTA LOUŽNICE - OTEVÍRACÍ DOBA

Pondělí	08:00 - 11:00
Úterý	14:45 - 17:45
Středa	08:00 - 11:00
Čtvrtek	14:45 - 17:45
Pátek	08:00 - 11:00



Nové telefonní číslo pošta Loužnice: 954 246 823.

HOSPŮDKA NA ZÁDUŠÍ

OTEVÍRACÍ DOBA:

Čtvrtek	18:00 - 22:00 hod
Pátek	18:00 - 24:00 hod
Sobota	18:00 - 24:00 hod
Neděle	18:00 - 22:00 hod

Na čepu Rohozec 10, Svijany 450, Nealko Pomelo - Rohozec (Točené i plechu)



ZAHRÁDKA OTEVŘENA!

Těšíme se na Vás v Hospůdce a na zahrádce před hospůdkou.





OBECNÍ KNIHOVNA LOUŽNICE



Otvírací doba

do konce roku 2021

čtvrtek 17h – 18h – Mgr. Dagmar Lancová

neděle 17h-18h – Monika Tilerová



<https://www.louznice.com/obec/knihovna-1/>

<https://www.louznice.com/anketa/>

FACEBOOKOVÉ STRÁNKY OBECNÍ KNIHOVNY?

<https://www.facebook.com/Obecn%C3%AD-knihovna-Lou%C5%BEnice-102934092156827>



TIP NA VÝLET v Loužnici

Loužnice větší okruh

V Loužnici se můžete projít pohodlně po cestách. Opět i zde, výchozím bodem je čp. 104 - Hasičárna. Vydáte se po silnici směrem ke „Křížku“ a pod Zvoničku směrem na cestu „Stará škola“ mírným stoupáním na hranu lesa, zde ostře doprava a podél lesa na silnici ke „Kostřavci“. Dále do kopce po cestě k Modřínu, u něj se vydáte doprava a stále dolů k potoku až dojdete k místu, kde se říká Hájenka, zde budete pokračovat po cestě, až projdete kolem Kopaně až na Záduší, zde přijdete na cestu vedoucí do Zásady. Silnicí dojdete ke Kulturnímu domu – sokolově a silnicí zvanou Sokolka dolu na křižovatku ke koupališti, Rovinkou směrem na Vobec a mírným klesáním dojdete k Hasičárně. Trasa je dlouhá cca 4,5 km, pohodlně ji projdete s kočárkem a malými dětmi.



<https://www.louznice.com/obec/turistika-v-louznici-kam-na-spacir/>



TOPENÁŘSKÝ SERVIS s.r.o. a společenství kominíků a topenářů

Bude provádět v naší obci revize kotlů na tuhá paliva.
Dále pak provádí revize, kontroly a čištění komínů,
kontroly kotlů na plynná paliva.

Termín revizí a kontrol se uskuteční v ÚTERÝ 19. 10. 2021

- cena za kontrolu a čištění komínu je 400 Kč
- cena za kontrolu a čištění plynového kotle je 400 Kč
- cena za revizi kotle na tuhá paliva je 800 Kč

**Zájemci se mohou objednat telefonicky
na telefonním čísle: 608 748 989**

S pozdravem: TOPENÁŘSKÝ SERVIS s.r.o
Malá Morávka 287, 793 36
IČO: 04346971

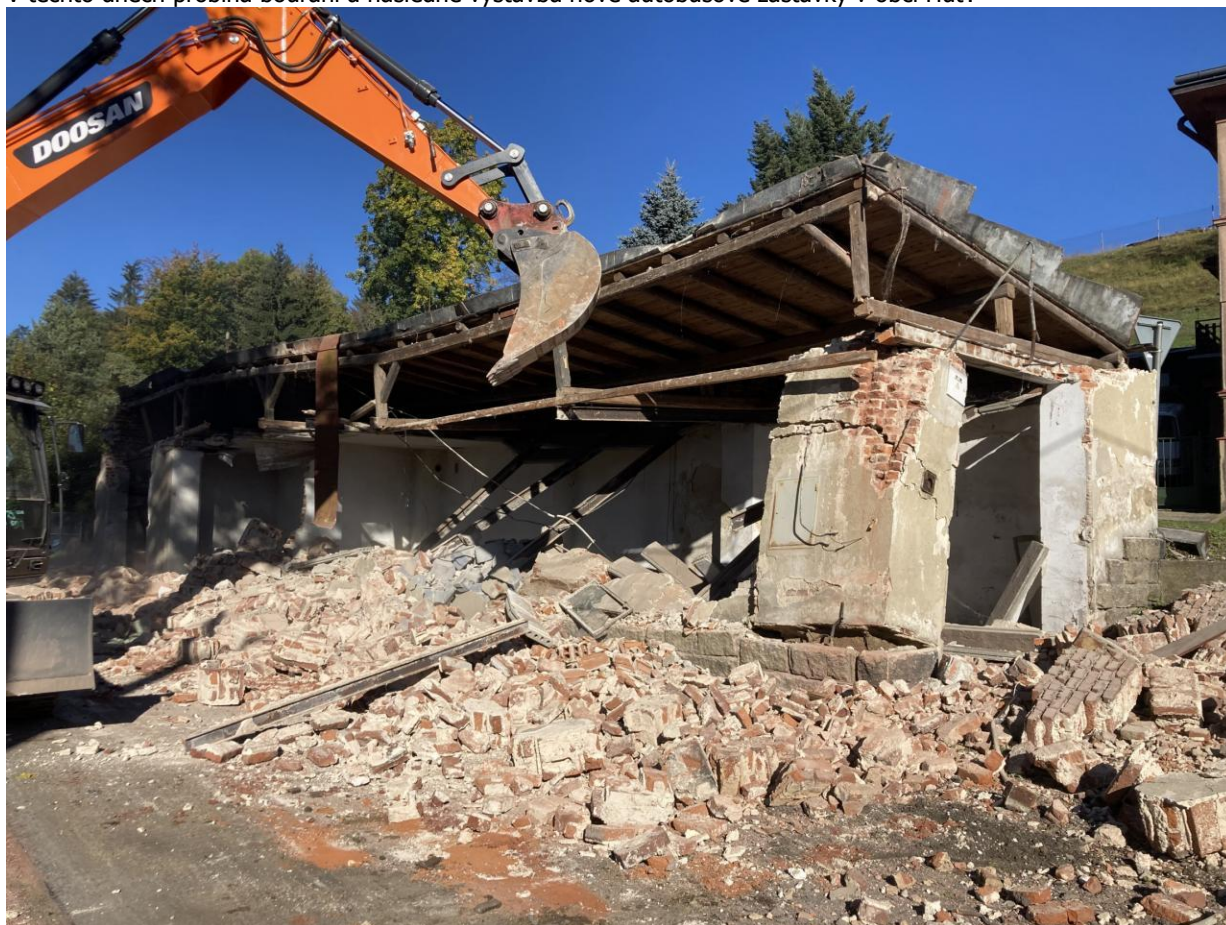
Identifikační čísla spolupracujících subjektů: 04346971, 05104815, 02138115, 02695308



ZE SVĚTA

HUŤ

V těchto dnech probíhá bourání a následně výstavba nové autobusové zastávky v obci Huť.



LIBERECKÝ KRAJ

Kraj a veterináři žádají občany, aby omezili cesty do lesů a hlásili mrtvé divočáky. Kvůli moru.

Z Polska a Německa míří k českým hranicím nákaza, kterou přenášejí divoká prasata žijící v lesích – africký mor prasat. Z hlediska Libereckého kraje je nemoc v blízkosti frýdlantského výběžku a je vysoce pravděpodobné, že v dohledné době hranici překročí.

„Africký mor prasat je virové, vysoce přenosné, obvykle smrtelné, nakažlivé onemocnění, které představuje vážnou hrozbu i pro chovatele prasat domácích,“ uvedl Václav Židek, krajský radní pro resort životního prostředí a zemědělství. „V případě nákazy totiž musí být chovy postižených domácích prasat zlikvidovány. Toto onemocnění není našťastí

přenosné na člověka ani jiné živočišné druhy, přestože člověk být přenašečem může.“

Je proto vhodné omezit vstupy do lesů, kde se divoká prasata zdržují. „Lidskou přítomností se zvěř plaší a migruje, což napomáhá šíření nákazy. Pokud někdo naleznе uhynulé divoké prase, ať s ním nemanipuluje a ani k němu případně nepouští svého psa. Nález včetně místa je potřeba ohlásit na Krajskou veterinární správu.

Telefonní číslo je 720 995 207,“ sdělil ředitel Krajské veterinární správy Roman Šebesta.

Nákaza se přenáší například kontaktem s nakaženými prasaty domácími nebo divokými, kontaminovanou podestýlkou, slámou a podobně. Jako přenašeč nákazy může působit i člověk, a to prostřednictvím oblečení a nástrojů znečištěnými při kontaktu s nakaženými zvířaty nebo prostřednictvím špatně tepelně opracovaných potravin z divokých prasat.

**KRKONOŠE**

Pracovníci Správy Krkonošského národního parku a dobrovolníci se pustili na konci minulého týdne do úklidu odpadků v Krkonoších. Sesbírali přibližně tři a půl tuny. Do akce Čisté Krkonoše, která se koná vždy na jaře a na podzim, se zapojily dvě stovky lidí.

„Sběrači vyrazili na turistické trasy, které strážci vytypovali jako vhodné pro sběr odpadků. Kromě okolí cest se očisty dočkala také některá místa mimo turistické cesty, jako například okolí frekventovaných silnic nebo břehy potoků a řek,“ řekl mluvčí Správy KRNP Radek Drahný. Dobrovolníci uklízeli

Krkonoše nejen od plechových a plastových obalů od nápojů, ale pustili se i do starší skládky poblíž horských bud. Odpadky se ale v přírodě rozkládají velice pomalu. Pokud odhodíme papírový kapesník, rozloží se až za čtyři týdny. Igelitová taška zmizí za pětadvacet let a PET lahev dokonce až za sto let. Krkonošský národní park patří už delší dobu k nejzatíženějším národním parkům v Evropě, co se návštěvnosti týče. Nejoblíbenějším cílem v Krkonoších jsou Sněžka, hřebeny pohoří a pramen Labe. Krkonošský národní park vznikl v roce 1963. Společně s polským parkem tvoří největší chráněnou přírodní oblast ve střední Evropě.

HEJTMAN
LIBERECKÉHO KRAJE
MARTIN PŮTA

UDĚLUJE ZÁŠTITU NAD AKCÍ

REVALIDACE ZNAČKY
GLOBÁLNÍ GEOPARK
UNESCO ČESKÝ RÁJ

ČESKÝ RÁJ

O potvrzení toho, že může dále používat svou značku, se bude ucházet Geopark UNESCO Český ráj. Návštěvou jej ve dnech 24. až 28. října poctí Kristin Rangnes, prezidentka sítě evropských geoparků z norského geoparku UNESCO Gea Norvegica a Elena Mateo ze španělského geoparku UNESCO Ostrov Lanzarote a Chinijo. „Obě dámy byly nominovány pařížským sekretariátem Globálních geoparků UNESCO, aby vykonaly v Geoparku Český ráj takzvanou revalidační misi. Náš geopark totiž jako jediný v Česku nese značku UNESCO. Revalidace se uskutečňuje každé

čtyři roky a geopark UNESCO musí prokázat, že plní podmínky, které tato značka vyžaduje. Revalidace měla proběhnout již v loňském roce, avšak z důvodu protipandemických opatření souvisejících s koronavirem byla přesunuta na letošek,“ vysvětlila ředitelka geoparku Blanka Nedvědická. Záštitu nad akcí převzal hejtmán Libereckého kraje Martin Půta, který přivítá obě dámy osobně 25. října v Turnově.

ŽELEZNÝ BROD

Rodinné centrum Andílek pořádalo v neděli 10. října akci Dračkyáda. Zájemci byli motivováni nejen tradiční podzimní zábavou, tedy pouštěním draků, ale i halloweenským strašením.

Krásné počasí přichozím přálo, navíc každá maska a každý drak byl odměněn malým dárkem. A kdo se nestihl připravit předem, nemusel smutnit, protože na místě mu členky centra dokázaly namalovat strašidelný obličej.

Na závěr Dračkyády u kostelíka Na Poušti nad Železným Brodem si mohl každý péct buřtu. Pokud si ho donesl s sebou nebo předem objednal.

**CHUCHELNA**

V Chuchelně na Semilsku probíhalo o víkendu kromě voleb do Poslanecké sněmovny také místní referendum. Samospráva v něm mezi obyvateli zjišťovala, zdali chtějí, aby obec zamezila těžbě v místním čedičovém lomu Slap. Proti jeho možnému otevření a obnovení těžby se vyslovilo 81 procent hlasujících. Jelikož celková účast přesáhla 59 procent, je referendum pro zastupitelstvo obce závazné. Celkem zde v referendu hlasovalo 471 lidí. „Nejsem ani tak překvapená výsledkem referenda jako velkou účastí. Určitě to bylo kvůli tomu, že hlasování v referendu bylo spojené s volbami do Poslanecké sněmovny. 81 procent všech voličů hlasovalo proti těžbě,“ řekla Deníku

starostka Chuchelny Eva Peštová. Místní v referendu odpovídali ANO nebo NE na otázku: „Souhlasíte s tím, aby obec Chuchelna v samostatné působnosti podnikla kroky k tomu, aby nedošlo k obnovení těžby v dobývacím prostoru Chuchelna na katastrálním území obce Chuchelna?“

Podle starostky má teď vedení obce závazek od lidí, aby vystupovalo proti těžbě. „Konkrétní kroky, které budeme činit, ještě nejsou dojednány. Budeme o tom jednat na příštím zasedání zastupitelstva,“ přiblížila Peštová. Podle ní je několik možností, co může obec podniknout. „Můžeme zadat nový hydrogeologický průzkum a jeho výsledek pak projednávat se společností, která čedičový lom vlastní, nebo se můžeme obrátit na Báňský úřad. Vlastník, společnost Eurovia kamenolomy, má totiž stále platné povolení k těžbě. V tuto chvíli by tak i nějaký kompromis byl pro odpůrce těžby vítězstvím,“ zmínila starostka. Prostor čedičového lomu Slap je oblíbeným místem vycházek místních i turistů. Netěží se tu už asi 30 let a za tu dobu tu příroda opět převzala vládu. Žijí tu divoké kachny, ropuchy i mloci. Právě mlok se stal symbolem iniciativy za ochranu lokality, která se přetvořila ve spolek s názvem Mlok z lomu. Jde o místní, kteří se spojili, aby zachránili krajinu, na níž jim záleží. „Snahou je zabránit obnovení těžby čediče v dobývacím prostoru Chuchelna. Minimálně do té doby, než bude zastavena těžební činnost ve dvou nedalekých aktivních lomech. Rádi bychom přesvědčili ty, kteří rozhodují, aby tentokrát nepreferovali krátkodobé, ale dlouhodobé cíle: aby zvážili, zda je v oblasti, kde jsou aktivní už tři čedičové lomy, nutné otvírat další lom a zničit to, s čím si už příroda za téměř 30 let tak krásně poradila,“ znělo heslo spolku, se kterým začínali aktivisté kampaň. Ta vyvrcholila konáním referenda, ve kterém se k nim připojila většina místních obyvatel.

„Jsme rádi za výsledek referenda. Obec tak dostala od lidí oficiální mandát jednat. Také nás potěšilo, že lidi aktivně vystoupili proti těžbě a že si uvědomují a chtějí ochránit přírodu, která se nachází jen kousek od jejich domů,“ zhodnotila výsledek referenda Klára Voskovcová ze spolku Mlok z lomu. Podle společnosti Eurovia kamenolomy, která lom vlastní, se výsledky referenda nijak neprojeví na jejím postupu. „Bez ohledu na výsledek referenda je naše stanovisko stále stejné a neměnné. Vůbec nechápeme a nerozumíme tomu, kde a za jakým účelem vznikly informace o obnově těžby v lomu Chuchelna. Lom je v tzv. režimu zajištění,“ sdělila Deníku mluvčí společnosti Iveta Štočková. „V tomto režimu je na základně našeho návrhu a povolení od Báňského úřadu již několik desítek let a několikrát se na naši žádost prodlužovalo. Aktuálně je povolení o tzv. zajištění lomu Chuchelna platné do konce června 2024. Jakmile se tato doba přiblíží, můžeme žádat Báňský úřad o další povolení o zajištění daného lomu. Toto máme také v plánu. Neplánujeme v lomu Chuchelna obnovit těžbu dalších několik let,“ ujistila Štočková. Zástupci spolku Mlok z lomu ale tvrzení společnosti úplně nedůvěřují „Loni na podzim s námi na setkání zástupci společnosti hovořili jinak, jednoznačně potvrdili, že do lomu vstoupí a začne těžba. Zpráva o neplánování provozu je dobrá. Osobně si ale myslím, že stejně bude třeba zůstat ve střehu,“ sdělila už dříve Voskovcová.

VYŠLO DALŠÍ ČÍSLO TROSEČNÍKU

Kulturně-společenský emailový magazín o Českém ráji a okolí

Pokud máte zájem dostávat každý týden nová vydání, zašlete žádost panu vydavateli a redaktorovi M. Fefík Podobský - fefik.sorry@seznam.cz

Nové číslo naleznete na webu: https://www.louznice.com/obec/kalendar-akci/trosecnik-41-aneb-co-se-deje-kolem-trosek-v-ceskem-raji-a-okoli-128_51cs.html



trosečník 41

ročník I.

čtvrtek 14. října 2021

Říjen V. Zieglera * Turnov: rekonstrukce domu Skálova 72 * Semily – ocenění
Referendum v Chuchelně * Výsledky sněmovních voleb * Zbirohy a Besedické skály
Vinice v Jivíně * Prachovské skály * Podkrkonošská nádraží * Nová Paka



Rovensko, z Husovy ulice

Milý čtenáři!

Jak se seznamuji s webovými stránkami jednotlivých obcí v Českém ráji a okolí, jsem potěšen ba nadšen, jaká vlna podpory moravských obcí postižených tornádem se zvedla. Takové Kobyly... Nikdy jsem tam nebyl, kde to je spíš tuším než vím. Mají 376 obyvatel. A poslaly 40 tisíc na Moravu, každé postižené obci deset. Skoro každá vesnice nebo město poslala nějaké peníze na pomoc. Je to dobrá zpráva – a nejen pro Moravu. Děkuji vám, milí českorajští lidé. A jihu Moravy přeju, ať tam zase najdou svůj ráj. *f.*

MUZEJNÍ ČTVRTLETNÍK



MUZEJNÍ ČTVRTLETNÍK

Muzeum Českého ráje v Turnově

zdarma

číslo 4 / 2021, ročník XVIII.

Přednášky



Opět se můžeme potkávat na zajímavých přednáškách. Jaké chystáme se dozvíte na s. 2.

Restaurování sbírek



Jak probíhá proces restaurování sbírkových předmětů se dozvíte na s. 5.

Biskup Petr František Krejčí



Uložení ostatků biskupa P. F. Krejčího. Více na s. 3.

Co nás čeká a co bylo?



Přehled akcí a výstav i fotovzpomínky najdete na s. 8.

Svět kostiček®

Mali i velcí návštěvníci se mohou těšit na expozičně-herní výstavu Svět kostiček® – světový fenomén. Z dánské stavebnice Lego® představí autor výstavy a patriot projektu Svět kostiček® Petr Šimr nejen výběr ze sortimentu komerčních edic továrních setů Lego Technic, ale také unikátní modely z převzaté vlastní tvorby stavitelů z celého světa. Lego Technic přináší možnosti vytvoření složitějších pohyblivých modelů, které budou na výstavě také představeny. Na své si přijdou také děvčata, pro která bude připravena část expozice Lego Friends a lego kamarádky Andrea, Olivie, Stephanie, Mia a Emma se svými domečky, autičky, koníky

ad. Součástí výstavy budou také rozměrná pohyblivá dioramata. Výstava nabídne komfortně vybavenou dětskou hernu s kostičkami Lego®. A pokud vás výsta-



va inspiruje k tvorbě vlastních modelů, můžete si na pokladně muzea zakoupit nové stavebnice Lego® za fajn ceny. V průběhu výstavy bude probíhat soutěž o hodnotné stavebnice Lego®, vyhlášení vítězů proběhne 2. ledna 2022. Zavítejte s námi do světa her a fantazie.

Svět kostiček®

Výstavní sál / 4. 11. – 30. 12. 2021

Komentovaná prohlídka výstavy:

11. prosince od 13.00 a 14.00 hod.
vedená Petrem Šimrem, sběratelem
a patriotem projektu Svět kostiček®.

Karel Vlček, Horolezecká fotografie

Karel Vlček – horolezec, fotograf, cestovatel a dokumentarista, osobnost českého pískovcového lezení.

Ve čtvrtek 16. září proběhla v prostorách Kamenářského domu vernisáž fotografické výstavy Karla Vlčka, která představuje jeho manipulační schopnosti v extrémním lezení 70. – 80. let minulého století. Tematicky je zaměřena na přeskoky a výstřední výkony českorajských lezců. Výstavu doplňuje horolezecký materiál Vladimíra „Chrousta“ Procházky a Petra Prachtela, který se tím vrací do doby přeskoků se svou ženou Zorkou. Společně s oběma pány instalovali výstavu její kurátoři Ivetta Matoušová a David Marek. K vidění jsou např. drobné lezečky Zorky Prachtelové, které mají vylezeno neuvěřitelných 108 000 výškových metrů. Cílem Karla Vlčka nebyla ve skalách reportážní fotografie, snahou byl dynamický snímek. Hrál si s hloubkou prostoru a skoro vše fotil kinofilmem s širokouúh-



Štefan „Pišta“ Berežný na jedné z fotografií Karla Vlčka odpovídá před prodejnou potravín v Doubravě.

lým objektivem, a to znamenalo, že musel viset do dvou metrů od lezců. Dokumentoval především extrémní lezení 60. – 80. let. Jako první lezec-fotograf se věšel do stěn a přímo komandoval lezce jako Rakoncaj, Mocek nebo Berežný. Právě poslední jmenovaný, Pišta Berežný, je hlavní hybnou silou organizace výstavy. Přijďte se přesvědčit o manipulačních schopnostech Karla Vlčka, který dokázal odvážné jedince přimět k přeskokům, které na hraně uskutečnitelnosti končily někdy i v nemocnici. Svě-

autorské fotografické výstavy představoval Karel Vlček také na filmových festivalech v Itálii, Francii nebo Rakousku. Publikoval v zahraničních časopisech, například ve francouzském Montagnes, španělském Vertical a britském Mountain. Po sametové revoluci přestal profesionálně fotografovat, místo toho začal každý rok jezdit na dálkové cyklistické výpravy, například z Prahy do Pekingů.

Ivetta Matoušová



Lezecké boty Zorky Prachtelové (108 000 metrů).

Kamenářský dům / 16. 9. – 7. 11. 2021

Muzeum Českého ráje v Turnově, Skálava 71, 511 01 Turnov / www.muzeum-turnov.cz / e-mail: mail@muzeum-turnov.cz / tel. 481 322 106

https://www.muzeum-turnov.cz/wp-content/uploads/2021/10/Ctvrtletnik-c.-4_2021.pdf

JIZERSKÉ HORY



Policisté absolvovali v celkovém počtu 22 kontrolních dní v oblastech Chráněné krajinné oblasti Jizerské hory a Český ráj, kdy zjistili a pokutovali celkem 46 porušení níže uvedených předpisů, a to především nepovolený vjezd a parkování na území lesa. Mezi nejčastější přestupce patřili houbaři.

První říjnový víkend policisté opět pokračovali v kontrolách řidičů, kdy se zaměřili především na nepovolené vjezdy motorkářů do Chráněné krajinné oblasti či jízdu mimo schválené komunikace. Během celého víkendu policisté odhalili celkem 24 porušení předpisů.

„Ve třech případech byli přestupci oznámeni příslušnému správnímu úřadu pro jízdu mimo schválené komunikace. Ve dvou případech byli oznámeni pro držení omamných a psychotropních látek. Policisté uložili celkem 13 příkazů na místě

formou blokové pokuty. Dále vypátrali kradenou státní poznávací značku, odhalili dva řidiče, kteří nebyli držiteli řidičského oprávnění a jednoho řidiče motocyklu se záměrně zakrytou poznávací značkou. Jeden z řidičů u sebe neměl doklady a na konec odhalili jednoho řidiče, který byl pod vlivem omamných a psychotropních látek," uvedla preventistka KŘP Libereckého kraje Markéta Razáková.

Do víkendové akce bylo nasazeno celkem 24 policistů s terénními vozidly a čtyřkolkami v barvách policie. Dopravně bezpečností akce tohoto charakteru nebyla zcela jistě poslední na území Libereckého kraje. Do konce roku se budou policisté objevovat v lesích i na horách, kde budou i nadále dohlížet na bezpečnost a dodržování právních předpisů.

LIBERECKÝ KRAJ

Obnově památek věnuje Liberecký kraj dlouhodobou a systematickou pozornost. Také letos přispěl ze svého dotačního fondu, a to částkou 10 240 000 korun.



Kromě novinek se dostalo i na restaurátorské projekty, které již nějakou dobu úspěšně pokračují. „Podporujeme často rozsáhlé obnovy, kdy majitel rozložil, vzhledem k náročnosti, takovou investici na etapy," řekla Květa Vinklátová, náměstkyně pro kulturu, památkovou péči a cestovní ruch Libereckého kraje.

Právě takovým příkladem jsou záchrana starého hřbitova v Kamenickém Šenově, na němž se dochovaly náhrobky významných sklářských rodů. Od roku 2005 se o tento opuštěný farní hřbitov starají členové spolku Sonow. Kromě praktické údržby se každoročně věnují restaurování náhrobků a hřbitovní zdi. Do stejné kategorie patří oprava vzorkovny malírní okenních skel v Okrouhlé, která představuje spojení vcelku prosté budovy bývalé dílny s imponantní neogotickou věží vyplněnou vitrážovými

okny. V České republice nemá tato stavba obdoby.

„Obnovit památku je finančně i odborně velmi náročná práce. Jsem ráda, že máme v kraji zodpovědné majitele, kteří cenné historické stavby nenechají chátrat a snaží se je obnovit," uvedla Květa Vinklátová, radní pro kulturu, památkovou péči a cestovní ruch Libereckého kraje.

Mezi nově podpořené projekty patří například restaurování vitráží kostela sv. Petra a Pavla ve Volfarticích, na jejichž obnovu přispěl kraj 220.000 korunami. První informace o kostelu pochází z roku 1352. V roce 1752 byl uváděn jako kamenná stavba s dřevěnou střechou pokrytou šindelem. V roce 1785 započala přestavba kostela, která částečně skončila v roce 1795. Zkraje 19. století se ve stavebních pracích pokračovalo. Došlo k rozšíření hřbitova, opravě věže, výměně střešní krytiny a k výstavbě nové hřbitovní zdi. Ve 20. století byly do kostela převezeny varhany ze zdevastovaného kostela v Horní Libchavě.

JABLONEC NAD NISOU



rozvoj města Petr Roubíček. Letos za celý souhrn opatření k likvidaci sinic ve vodní nádrži město zaplatilo 820 tis. korun bez DPH. Kromě plovoucích ostrovů šlo také o instalaci ultrazvukového zařízení včetně monitoringu jeho účinnosti a laboratorních zkoušek na srážení fosforu i doprovodný monitoring ve všech nádržích přehrady.



Na hladině jablonecké přehrady se objevily malé travnaté ostrůvky. Přestěhovaly se sem z novoveské nádrže, kde byly deponované do doby, než se město dohodlo s Povodím Labe o jejich umístění na hladinu 2. přehrady ve Mšeně.

Jde o republikový unikát, neboť zelené ostrovy použila liberecká společnost Photon Water k čištění vody poprvé v ČR právě v jablonecké nádrži. Jsou dalším z prozatím trojice opatření proti sinicím na kaskádě mšenské přehrady.

„Jde o třetí prvek z celé řady opatření proti sinicím na kaskádě mšenské přehrady. Tím prvním bylo odkanalizování okolí všech tří přehrad, druhým opatřením jsou plovoucí pontony s ultrazvukovou technologií na ploše 1. přehrady,“

informoval náměstek jabloneckého primátora pro

Travnaté ostrůvky instalovala na hladinu jablonecké přehrady liberecká společnost Photon Water Technology s. r. o. (PWT), se kterou jablonecký magistrát spolupracuje od roku 2019. Tehdy Jablonec poprvé využil plošin s ultrazvukovým zařízením na likvidaci řas a sinic.

„Plovoucí ostrovy jsou vlastně kořenovými čistírnami vody, které mají hned několik funkcí,“ vysvětlil Petr Kvapil, ředitel Photon Water, a dodal: „Jednak ostrovy svým kořenovým systémem z vody odčerpávají živiny a vodní sloupec mírně zastiňují, čímž zužují prostor pro rozvoj sinic a řas. Zároveň kořeny vegetačních ostrovů poskytují úkryt a podmínky pro rozvoj zooplanktonu a dalších organismů konkurujících sinicím a řasám s pozitivním dopadem na celkovou biodiverzitu této vodní plochy a podporu samočisticích funkcí s přímým i nepřímým vlivem na kvalitu vody.“

Zelené ostrovy, na nichž je třeba jednou do roka posekat vyrostlou vegetaci, budou nyní na hladině 2. přehrady blízko hráze mezi první a druhou nádrží. „Uspořádané jsou do šachovnice, aby pokryly co největší vodní plochu. Čtyři desítky ostrůvků tak pokryjí cca 600 metrů čtverečných,“ popsal Kvapil s tím, že zelené ostrovy společnost použila k čištění vody na jablonecké přehradě poprvé v České republice, další aplikaci provedla během letošního léta v Praze, a to na Vltavě v Dock maríně A.

Instalaci zelených kořenových čistítek na mšenskou přehradní nádrž předcházela složitá jednání se společností Povodí Labe. Ta dospěla nakonec ke zdárnému konci, jenž přinese výraznou eliminaci sinic ve vodě a přispěje k její vyšší kvalitě. „S Povodím Labe jsme uzavřeli smlouvu zatím na pět let, kdy za každý rok zaplatíme roční pronájem vodní plochy pokryté vegetačními ostrovy ve výši 14 tis. korun,“ připomněl Petr Roubíček.

Se sinicemi se Jablonec poprvé potýkal v roce 2008, dočasný zákaz koupání platil v přehradě na konci srpna roku 2018, kdy množství sinic překročilo limit a hodnoty hrozily akutním poškozením zdraví. U Kiosku tehdy hygienici naměřili 430 300 buněk/ml a na pláži U Prutu 480 900 buněk/ml, tzn. v obou případech překročila jakost vody limit III. stupně.

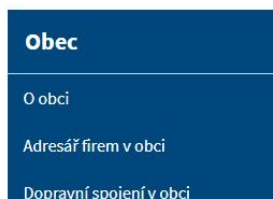
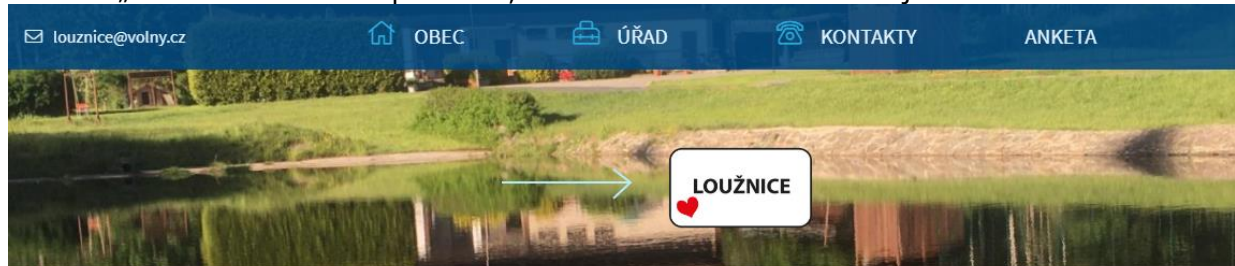
Se sinicemi se Jablonec poprvé potýkal v roce 2008, dočasný zákaz koupání platil v přehradě na konci srpna roku 2018, kdy množství sinic překročilo limit a hodnoty hrozily akutním poškozením zdraví. U Kiosku tehdy hygienici naměřili 430 300 buněk/ml a na pláži U Prutu 480 900 buněk/ml, tzn. v obou případech překročila jakost vody limit III. stupně.



KULTURA a POZVÁNKY

KAM SE VYDAT? CO SE KONÁ V NAŠEM OKOLÍ?

Díky novým webovým stránkám se také naše obec mohla spojit s ostatními obcemi a tak nyní v rubrice „Kalendář akcí“ uvidíte přehledně, kde se co koná v našem okolí a již Vám nic neuteče.



Kalendář akcí

<https://www.louznice.com/obec/kalendar-akci/>

BURZA DRŽKOV

31. října 2021 od 6 hodin

<https://www.drzkov.cz/volny-cas/burza-drzkov/>

Obecní úřad a Knihovna
Jílové u Držkova
pořádají

JÍLOVSKÝ NEBOJSA

22. října 2021
Od 17 hodin

Strašidelná stezka plná úkolů
Masky, lampiony, světélka s sebou

Přihlášení do středy **20. října**
na e-mail: Info@jiloveudrzkova.cz



OLDIES PARTY

Sobota 23.10.2021

ve 20:00

ZA ORIGINALNÍ POKRÝVKU HLAVY PANÁČEK ZDARMA

DJ MICHAL BROŽEK

VSTUPNÉ 100Kč

Vstup umožněn pouze osobám s negativním testem, potvrzením o očkování, nebo o prodělání Covid-19

Logo: TELOVÝCHNÁ JEDNOTA SOKOL RABEJICE



20.

STŘEDA 20. ŘÍJNA 2021 V 16:00

Dva tátové

Městská knihovna Železný Brod



O SVATÉ LUDMILE

51. koncert v kostelíčku Na Poušti nad Železným Brodem bude spojen s vernisáží výstavy.

O státním svátku 28. října ve 14.30 hodin zazní v kostelíčku sv. Jana Nepomuckého Na Poušti hudba, která bude obohacena o významnou složku vizuální. Ve světové premiéře bude uvedeno nové hudební dílo Bohuslava Lédla – balet „O svaté Ludmile“. Součástí bude také vernisáž výstavy k 100. výročí smrti sv. Ludmily, ta bude mít později pokračování v Městském muzeu v Železném Brodě, v expozici Bělišť.

za organizátory Martin Tomešek, ČKA-Český ráj

MALTA



KC Kino Železný Brod, Husova 697, Železný Brod
08.11.2021 od 18:00 hodin

Po výjimečném ostrově vás slovem i obrazem
prpvede Václav Vebr.

"Malta, ostrov zcela výjimečný svojí polohou a
pestrou historií, megalitické stavby starší než
pyramidy, podzemní Hypogeum, mohutná obranná
opevnění měst a přístavů, katedrály, které
vybudovali Maltézští rytíři."



CABOTINE BRASS

Městské divadlo Železný Brod, nám. 3. května 1, Železný Brod
09.11.2021 od 19:00 hodin

Tóny pestré hudby v podání mladých žesťářů z České filharmonie a z
Akademie múzických umění v Praze.

V rámci 15. pokračování cyklu ZUŠka představuje – Můžete se těšit na
sólové i komorní skladby nejrůznějších období i žánrů.

NA KŘÍDLECH MOTÝLŮ

Výstava obrazů Ivety Kleinové Všeň



GALERIE GRANÁT

Turnov, náměstí Českého ráje 4

ŘÍJEN - PROSINEC

pondělí

10,00 -12,30 13,00 – 17,00

úterý – pátek

9,00 -12,30 13,00 – 17,00

PROGRAM SEZÓNY 2021/2022

23. 10. 2021 Ostrov splněných přání

13. 11. 2021 Kašpárek generálem

20. 11. 2021 Ostrov splněných přání

**29. 12. 2021 Honzo, vstávej!
Bezhlavý rytíř**



22. 1. 2022 Ostrov splněných přání

**19. 2. 2022 Honzo, vstávej!
Bezhlavý rytíř**

12. 3. 2022 Čarovný proutek



**Začátek představení v 17.00.
Změna programu vyhrazena.**



MUZEUM SKLA A BIŽUTERIE
V JABLONCI NAD NISOU

VOLNÝ VSTUP DO MUZEA



KAŽDÉ ÚTERÝ
V ŘÍJNU A LISTOPADU

OD 16 HODIN

www.msb-jablonec.cz

**FIRE NIGHT CUP s SDH BRATŘÍKOV
VÁS SRDEČNE ZVOU NA**



CELKOVÉ VYHLÁŠENÍ FNC 2021

A NÁSLEDNOU

HASIČSKOU ZÁBAVU

**6.11.2021 od 19 hodin
SOKOLOVNA BRATŘÍKOV**

K poslechu a tanci zahraje

DJ BODIE

(CZ+SK, OLDIES, HITY EVROPY 2 ...)

VSTUPNÉ 150,- Kč

Zakoupením vstupenky každý prohlašuje, že při vstupu na akci splňuje podmínky COVID vládních opatření



**Vladimír Müller
Výškové práce
Krásná Ves**



SEMILSKÝ PARHÁČ

23.ročník divadelní přehlídky

21. - 23.10.2021

facebook.com/dspodio/ a www.kcgolf.cz



Zveme Vás na
Hudebně kulturní festival
Oléfest history!

Těšit se můžete na:

- Lenku Dusilovou - sólo
- Kpt. Kraba, a další koncerty
- promítání filmu Odsun 2020
- tematická výstava o Sudetech
- program pro děti
- občerstvení z mikroregionu

28.10. - 1.11.

Oléfest history
Zlatá Olešnice



OLÉFEST HISTORY

hudebně kulturní festival

na téma Sudety

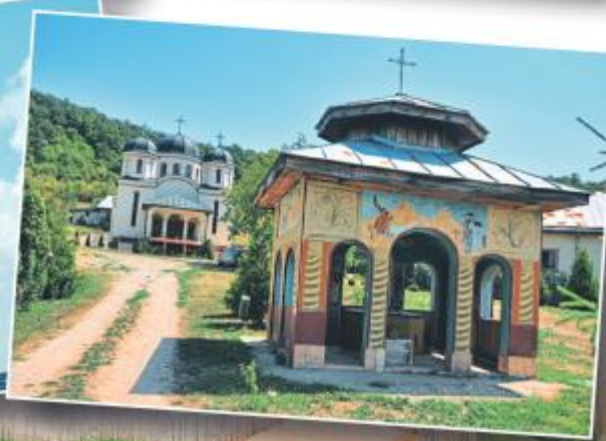
Zlatá Olešnice u Jablonce n. Nisou

2 8 1 0 - 0 1 1 1



Podzim v Železném Brodě bude patřit divadlům a přednáškám.

- 25. 9. **Ženich pro čertici**, DS Tyl Železný Brod
- 18. 10. **Banát** - cestování s Pavlem Chlumem
- 8. 11. **Malta** - virtuální prohlídka s Václavem Věbrem
- 15. 11. **Můžem i s mužem** (V. Hybnerová, K. Hrachovcová, ad.)
- 23. 11. **Ve stodole u slepic**, Nakafráno Turnov
- 6. 12. **Expediční jachting** - na moři s Tomášem Kůdelou
- 15. 12. **Láska a pářečky** (K. Zima, J. Révai, K. Janečková ad.)
- 9. 11. **Cabotine Brass** - 15. koncert cyklu ZUŠka představuje



Přijďte k nám za kulturou...

LOUTKOVÉ DIVADLO
PROKÚPEK

**OŠTROV
SPLNĚNÝCH
PŘÁNÍ**



23.10.2021 | 17:00
MÍSTNÍ SOKOLOVNA

Vstupné: děti 30,- dospělí 50,-



MŮŽEM I S MUŽEM

Vtipná autorská féerie 4 žen, 4 archetypů, vznikla z potřeby podívat se pravdě do očí

režie: Vít Karas

Co vše se odkryje a kolik slupek oloupe během jedné narozeninové párty. A po čem všichni touží, no přece po lásce, po tom nádherném stavu milovat a být milován.

podobnost se seriálem SEX VE MĚSTĚ je čistě náhodná
**...co ženy dělají,
když si myslí, že je nikdo nevidí.**



**Kateřina Kaira
Hrachovcová**

Dáša Zázvůrková

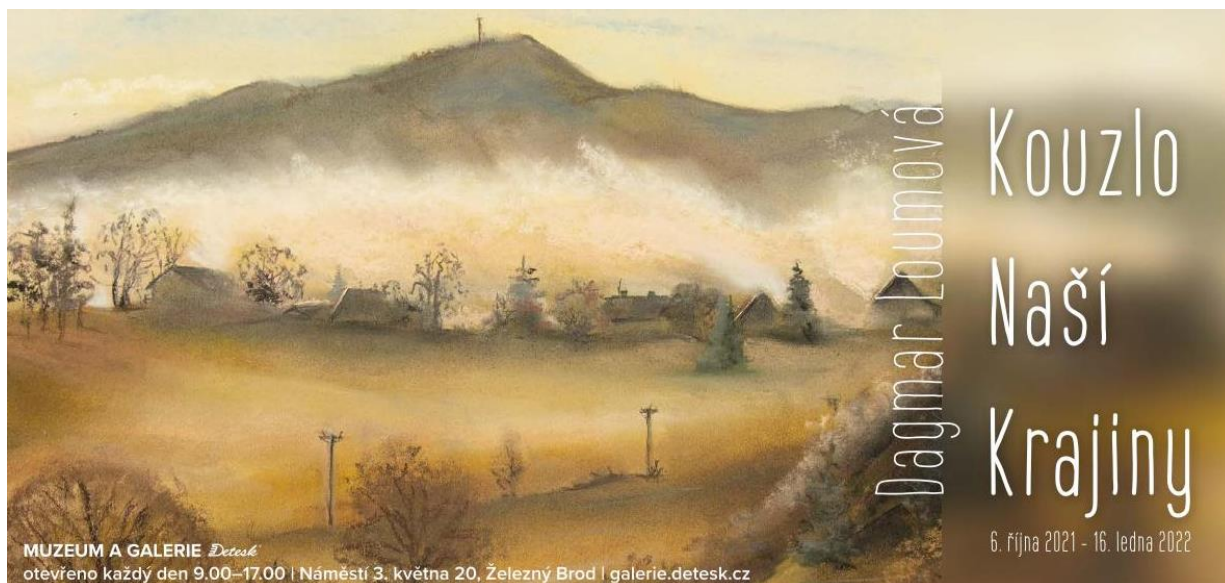
Vanda Hybnerová

Jitka Sedláčková

Městské divadlo Železný Brod

15. listopadu 2021 od 19 hodin

www.zeleznybrod.cz | <https://www.facebook.com/IKS.Zelezny.Brod>



INKOUST PANA BOUČKA

VISACÍ ZÁMEK

Čertí ve stodole

 **VISACÍ ZÁMEK
REVIRVÁL**

OVČIE KĽAHNE

13.11.2020 SOKOLOVNA DLOUHÝ - OD 17.00 H

PUNKOVÁ SOBOTA - ANEB 50  A 50 

BRODEČ

OBRÁZKY Z HISTORIE MĚSTSKÉ ČTVRTI



VÝSTAVA V MĚSTSKÉ GALERII VLASTIMILA RADY POTRVÁ
OD PÁTKU 15. ŘÍJNA 2021 DO NEDĚLE 28. LISTOPADU 2021

KINO JAS JÁRY CHTARANA



říjen 2021

Tanvald

pá 1. 10. so 2. 10.	17:00		Mimi šéf: Rodinný podnik Americká rodinná animovaná komedie. Další veselé příběhy známých postavíček. Bráchrové Tim a Ted a jejich nové dobrodružství. České znění. Mládeži přístupný.	107 min 110/130,-
pá 1. 10. so 2. 10.	19:00		Zbožňovaný Nová česká komedie Petra Kolečka. Příběh oblíbeného pediatra, který se chystá na zasloužený odpočinek. V hlavních rolích Jiří Bartoška, Zuzana Kronerová, Ivana Chýlková a Jiří Langmajer. Přístupné od 12 let.	99 min 130,-
pá 8. 10. so 9. 10.	17:00		Myši patří do nebe Česká koprodukční animovaná rodinná komedie. Může mezi malou myškou a velkým lišákem vzniknout opravdové přátelství? Odpověď uvidíte ve filmu. Hlasy postavíčkám propůjčili O. Vetchý, L. Pavlásek, J. Lábus, M. Dejdar a další. Mládeži přístupný.	87 min 110/130,-
pá 8. 10. so 9. 10.	19:00		Karel Český celovečerní dokument Olgy Malířové - Špátové. Ojedinělý pohled do soukromí a duše zpěváka Karla Gotta. Autentický filmový portrét plný nečekaných vzpomínek K. Gotta. Mládeži přístupný.	127 min 130,-
pá 15. 10. so 16. 10.	17:00		100% vlk Australský animovaný rodinný film. Letošní Halloween bude zábavný a chlupatý. Veselý příběh obyčejného kluka a jeho psa, kteří se za úplňku mění ve vlkodlaka. České znění. Mládeži přístupný.	96 min 120,-
pá 15. 10. so 16. 10.	19:00		Není čas zemřít Britský akční thriller. Další příběh agenta 007 Jamese Bonda, který skončil aktivní službu do doby, než ho požádá o pomoc starý přítel. V hlavních rolích Daniel Craig, Rami Malek, Léa Seydoux a Christoph Waltz. V původním znění titulky. Mládeži nepřístupný.	163 min 130,-
pátek 22. 10.	17:00		Rozbitý robot Ron Americký animovaný rodinný film. Příběh sedmáka Barneyho a jeho kamaráda robota Rona. Kamarádi na celý život než dojdou baterie. České znění. Mládeži přístupný.	107 min 110/130,-
pátek 22. 10.	19:00		Duna Americký sci-fi velkořím. Začínáme. Kultovní sci-fi dílo vypráví o mocenských bojích uvnitř galaktického Impéria. V hlavních rolích Javier Bardem, Josh Brolin a Rebecca Ferguson. České znění. Přístupné od 12 let.	155 min 130,-
sobota 23. 10.	13:30		52. ročník HAF 2021 (Humor v amatérském filmu) Mezinárodní soutěžní přehlídka amatérských filmařů.	VSTUPNÉ ZDARMA
pá 29. 10. so 30. 10.	17:00		Addamsova rodina 2 Americká animovaná komedie. Vyrazte na letní dovolenou s Addamsovou rodinou, kteří svým nevšedním a podivným chováním terorizují nové kraje. České znění. Mládeži přístupný.	93 min 100/120,-
pá 29. 10. so 30. 10.	19:00		Láska na špičkách Nová česká romantická komedie. Veselý příběh bývalé primabaleríny, která se po úrazu s rodinou přestěhuje na malé město a začne tam učit tanec. V hlavních rolích Vica Kerekes, Ondřej Veselý, Igor Chmela a Jakub Kohák. Mládeži přístupný.	94 min 130,-

23. 10. SOBOTA 13,30 hod

52. ročník HAF 2021 (Humor v amatérském filmu)

Mezinárodní soutěžní přehlídka amatérských filmařů.

Soutěžní kategorie přehlídky jsou:

A/ filmy humorné a satirické do 15 minut

B/ filmy s neomezenou tematikou do 1 minuty (Minuta film)

C/ parodie na reklamu do 3 minut

Vstupné zdarma.

KINO ŽELEZNÝ BROD

ŘÍJEN 2021

	pondělí 18. 10. - 18.00 hod. BANÁT	CEST. PŘEDNÁŠKA	50 Kč
	úterý 19. 10. - 10.30 hod. GUMP - PES, KTERÝ NAUČIL LIDI ŽÍT	SENIORSKÉ KINO	60 Kč
	úterý 19. 10. - 19.30 hod. SPALOVAČ MRTVOL	DOBRÉ KINO	100 Kč
	pátek 22. 10. - 19.30 hod. VENOM 2: CARNAGE PŘICHÁZÍ	PREMIÉROVÉ KINO	130 Kč
	sobota 23. 10. - 15.00 hod. ROZBITÝ ROBOT RON	DĚTSKÉ KINO	120 Kč
	sobota 23. 10. - 19.30 hod. ZHOUBNÉ ZLO	PREMIÉROVÉ KINO	130 Kč
	úterý 26. 10. - 19.30 hod. NEZNÁMÝ	DOBRÉ KINO	120 Kč
	pátek 29. 10. - 19.30 hod. DUNA	PREMIÉROVÉ KINO	130 Kč
	sobota 30. 10. - 15.00 hod. ADDAMSOVA RODINA 2	DĚTSKÉ KINO	120 Kč
	sobota 30. 10. - 19.30 hod. DUNA (původní znění s titulky)	PREMIÉROVÉ KINO	130 Kč

<https://www.kinobrod.cz/index.php?c=p>





POČASÍ

Kde právě prší, najdete zde: <http://radar.bourky.cz/> <https://www.windyty.com>
 A jak je na horách? To najdete zde: <http://www.hydronet.cz/content/cz/Default.as>



PRANOSTIKY

18.10.

Do svatého Lukáše, kdo chceš, ruce volné měj,
 po svatém Lukáši za řadra je dej!
 Na svatého Lukáše hojnost chleba i kaše.

21.10.

Svatá Voršila zimu posílá.
 Svatá Voršila a Kordula – patronky větru.
 Když na Uršulu vítr duje, tuhou zimu ohlašuje.
 Jak den svatě Voršily začíná, tak se i zima končívá.

22.10.

Svatá Voršila a Kordula – větry pohnula.
 Svatá Voršila jíní nasila.
 Svatá Voršila a Kordula - patronky větru.
 Jak den svatě Voršily začíná, tak se i zima končívá.

23.10.

Na Jana Kapistrána za oračem běhá vrána

FÁZE MĚSÍCE

20.10.



Úplněk

28.10.



Poslední čtvrt

04.11.



Nov

Slunce Měsíc 20.10. 2021

Vychází: 7:21 Vychází: 18:01

Zapadá: 17:43 Zapadá: 6:45



LUNÁRNÍ KALENDÁŘ PRO TENTO TÝDEN

O co se starat na svém těle a na zahradě:

18.10. - Chodidla, prsty u nohou, podvěsek mozkový, šišinka mozková, endorfin, melatonin.
 19.10. – 20.10. - Hlava, zuby, jazyk, příčně pruhované svaly, penis, žlučník, tepny, krev.
 21.10. – 22.10. - Krk, hrtan, šije, jícen, hlasivky, štítná žláza, mandle, 2.-7. krční obratel, ohryzek.
 23.10. – 24.10. - Ramena, paže, ruce, dýchací orgány, průdušky, plíce, nervové spoje pro sensoriku a motoriku, krevní kapiláry (výměnný systém).



Zahrada: Sázet a vysévat (semena dobře vzklíčí a vzejdou). Vysévat saláty a zelí (daří se nízké zelenině). Přesazovat. Sušit byliny. Kosit trávu. Zavařovat ovoce a zeleninu.

ÚKAZY NA OBLOZE

20. 10.

Měsíc v úplňku (14.57 UT)

21.10.

Měsíc v konjunkci s Uranem (1,8°)

24.10.

Měsíc v apogeju (nejdále od Země – 405 587 km)

25.10.

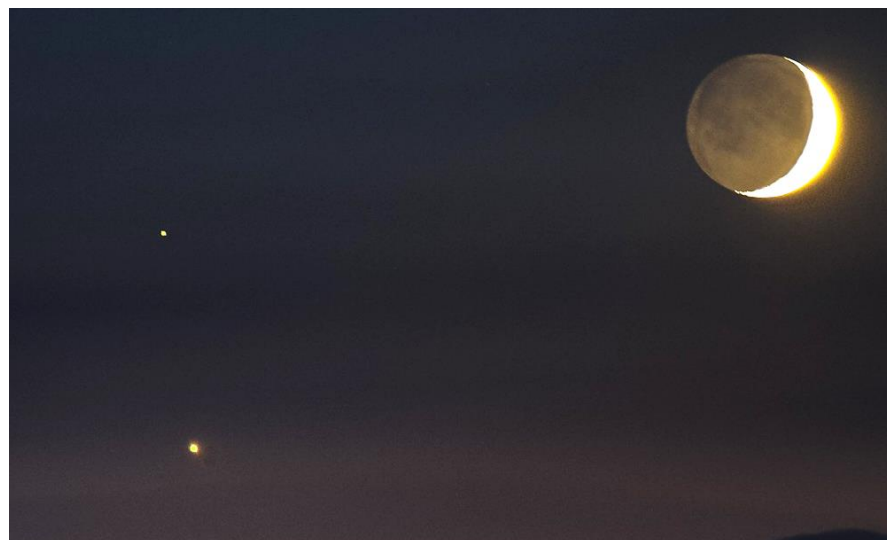
Merkur v největší západní elongaci (18° od Slunce)

28.10.

Měsíc v poslední čtvrti (20.05 UT)

29.10.

Venuše v největší východní elongaci (47° od Slunce)



konjunkce Měsíce s Venuší.



SPOLEČENSKÁ KRONIKA KALENDÁRIUM GRATULUJEME

Pevné zdraví přejeme našim spoluobčanům a přátelům, kteří tento týden slaví narozeniny.

Pokud si někdo nepřeje být uveden v Loužnickém Zpravodaji, nebo naopak, není z naší obce, ale má naši obec rád a chce zde být uveden, stačí zavolat redakci.

TENTO TÝDEN OSLAVÍ NAROZENINY:

21. 10. 2021	Marcela Růžičková
21. 10. 2021	Gabriela Jansová
22. 10. 2021	Helena Bémová
23. 10. 2021	Bedřich Rathouský ml.

VÝROČÍ

- 18.10. 1918 – V Paříži byla publikována Washingtonská deklarace, v níž byl proklamován nezávislý stát Čechů a Slováků.
 19.10. 1929 – Dagmar Burešová, ministryně spravedlnosti
 20.10. 1740 – Marie Terezie nastoupila na rakouský trůn; Francie, Prusko, Bavorsko a Sasko neuznávají Pragmatickou sankci a začínají války o rakouské dědictví.
 20.10. 1955 – Vyšel poslední díl trilogie Johna Ronalda Reuela Tolkiena – Pán prstenů – Návrat krále.
 21.10. 1941 – Československý pěší praporek 11 – Východní pod velením podplukovníka Karla Klapálka posílil obranu Tobruku.
 22.10. 1811 – Ferenc Liszt, maďarský klavírní virtuóz a skladatel († 31. července 1886)
 23.10. 1526 – Český sněm zvolil jednomyslně Ferdinanda I. Habsburského králem, čímž započala takřka 400letá habsburská vláda nad českými zeměmi.
 24.10. 1517 – Byla uzavřena tzv. Svatováclavská smlouva upravující vztahy mezi šlechtou a královskými městy

VÝZNAMNÉ DNY

- 18.10. – Den bez vousů, Den čokoládových cupcaků
 19.10. – Den zamýšlení se nad svým životem
 20.10. – Den stromů, Den kšand, Světový den statistiky, Mezinárodní den kuchařů, mezinárodní den lenochodů
 21.10. – Mezinárodní den ginu s tonikem, Den Jablek, Den čištění plochy na počítači, Světový den důstojnosti
 22.10. – Den caps locku, Den ořechů, Mezinárodní den povědomí o koktavosti
 23.10. – Den krteků, Den iPodů, Den organizátorů
 24.10. – Den Spojených národů, Světový den rozvoje informací

ZAJÍMAVÉ DNY OBCE LOUŽNICE z kroniky: kroniky:



*SBOR PRO OBČANSKÉ ZÁLEŽITOSTI
Sbor konal svoji obvyklou činnost, vítání nově narozených občánků, účast na rodinné slavnosti stoletého jubilea narození babičky Františky Šourkové z čp. 44. Narodila se 11. října 1865. Sto let má za sebou, ne vždy šťastného, ne vždy bez odříkání a s jeho polovinou práce ve svárovské textilce, kam denně docházela ze Zlaté Olešnice. Dožila se poželhaného věku a do dalších let života ji přejeme stále zdraví. Její fotografie na titulním listě v dokumentárním albu.*

Dále se sbor rozlučoval se zemřelými občany a podobně.

VÝZNAM JMEN V TOMTO TÝDNU: VŠEM K JEJICH JMENINÁM GRATULUJEME!!!

18. 10. 2021 – 24. 10. 2021

18.10. - LUKÁŠ je mužské křestní jméno. Jméno Lucas pochází z latinského názvu jihoitalské oblasti Lukánie a označuje jejího obyvatele

19.10. - MICHAELA (nebo také Michala) je ženské křestní jméno. Původ jména je hebrejský, מִיכָאֵל (Mika'el) znamená „podobný Bohu“. Zdrobnělina Mika znamená v japonském přepise krásná vůně.

20.10. - VENDELÍN je mužské křestní jméno německého původu – obvykle se považuje za odvozeninu ze slova Wende, což je označení pro Polabského Slovana, nebo obdobu jména Václav. Vendelín se může vykládat jako zdrobnělina jména Vendelmar, což může znamenat Vandal.

21.10. - BRIGITA je ženské křestní jméno. Původ má v keltském slově brigh – „silný“, „mocný“. Další variantou jména je Brigid. V Irské mytologii to bylo jméno bohyně ohně, básníků a moudrosti, též to byla dcera boha Dagdy. 1. února se slaví její svátek Imbolc.

22.10. - SABINA je ženské jméno latinského původu. Původ je pravděpodobně od Sabiňanek, což byly příslušnice staroitalského kmene Sabinů (což se někdy vykládá jako „lidé svoji“)

23.10. - TEODOR nebo Theodor je mužské jméno pochází z řeckého Θεόδωρος (Theodoros), znamená "dar Boží", od θεος (theos) "bůh" a δωρον (Doron) "dar". Slovanské ekvivalenty mají podobný význam, jsou Bozhidar a Bogdan.

24.10. - NINA je ženské křestní jméno. Jeho původ je pravděpodobně perský, pochází od jména Ninos, které nosil zakladatel asyrského státu. Jeho význam je obvykle uváděn jako „úžasná“



RADY BABKY KOŘENÁŘKY



HLOH - PLODY

Hloh obecný (*Crataegus oxyacantha*) latinské pojmenování hlohu je odvozené od řeckého krataigos = silný, pro těžké a tvrdé dřevo a trny, používané dříve jako zbraň. Plody se sbírají za plné zralosti (září až říjen) ještě před příchodem prvním podzimních mrazů. Nejlépe je sušit je umělým teplem nepřesahujícím 70 °C.

ÚČINNÉ LÁTKY - Triterpenové kyseliny, aminopuriny (adenosin, adenin, guanin), flavonoidy, antokyany, kvercetin, pektiny, saponiny, trísloviny, karoteny, cukry a vitaminy B a C.

ÚČINKY - Hloh je přírodní léčivý prostředek, pomocí kterého teprve delším a pravidelným podáváním je možno dosáhnout pozoruhodných úspěchů. Hloh příznivě **ovlivňuje činnost srdce a tepen, dokáže rozšiřovat věnčité cévy, zvyšovat zásobu srdeční energie, u nemocných se srdečními nemocemi zlepšuje výkonnost srdečního svalu a upravuje srdeční arytmií (nepravidelný srdeční tep)**. Tyto nenápadné, ale cenné účinky na srdce souvisí s jeho bohatými zásobami rostlinných sloučenin zvaných flavoidy, především s oligomerickými proantokyanidinovými komplexy (OPK), které mají silnou antioxidační účinnost. Rozšiřuje tepny tím, že ruší účinek enzymu ACE enzym (angiotensin), který tepny naopak zužuje. Tento jeho účinek zlepšuje průtok krve tepnami a proto je vhodným lékem pro nemocné s anginou pectoris (utišuje bolesti na hrudi). Chronicky zatížené tepny mohou vést k trvale zvýšenému krevnímu tlaku (srdce musí proti nepružným tepnám vyvíjet větší tlak), takže hloh u nemocných s hypertenzí snižuje krevní tlak. Pravděpodobně také blokuje enzymy oslabující srdeční sval a tím posiluje výkonnost srdce jako pumpy. Pro tuto svou vlastnost má hloh zvláště příznivé účinky u lidí s lehčím srdečním onemocněním, kteří nepotřebují silné léky, jako je například digitalis.

Navíc antioxidační schopnosti hlohu **mohou zabraňovat poškození cév spojeného s tvorbou tukových plátů ve věnčitých srdečních tepnách. Působí protiskleroticky, zklidňuje srdeční neurózu, užívá se na doléčení infarktu myokardu, v prevenci ischemické choroby srdeční, při otocích srdečního původu, migrénách nebo klimakterických potížích. Příznivé účinky hlohu byly zaznamenány zejména při jeho dlouhodobém užívání starými lidmi postiženými "srdeční slabostí". Je indikován i u mladších lidí, jejichž srdce je zatěžováno stresem nebo nemocí. Jako podpůrný lék má pravděpodobně hloh uklidňující účinek u lidí trpících nespavostí. Předpokládá se, že hloh také chrání kolagen, bílkovinu tvořící součást pojivové tkáně, která je poškozena některými nemocemi, především artrózou a artritidou.**

DÁVKOVÁNÍ a UŽÍVÁNÍ - Nejvhodnější lékovou formou je tinktura, která se podává 3x denně po 20 - 30 kapkách, při preventivním užívání postačuje 2x denně po 15 kapkách - v závislosti na typu srdečního onemocnění. Příznivé účinky hlohu na váš organismus se však mohou projevit také až za několik měsíců.

Příprava : 150 g plodů hlohu nebo sušených květů zalijeme 1 litrem 50% alkoholu (vodky nebo slivovice) a necháme 3 týdny v uzavřené láhvi za každodenního protřepávání louhovat.

Hloh je možné připravit i ve formě nálevu. Užívá se s úspěchem při srdečních neurózách, bušení srdce, srdeční slabosti, nespavosti, proti vysokému krevnímu tlaku, kornatění tepen a v rekonvalescenci po záchvatech mrtvice. Před aplikací je nutná porada s lékařem.

Příprava : 1 čajovou lžičku drogy přelijeme 1/4 litrem vroucí vody, louhujeme 15 minut. Pijeme chladný ráno a večer po jednom šálku.

Odvar z plodů se používá i proti ledvinovým kamenům.

Příprava : 2 lžičce plodů na 1/2 l vody, vaříme 10 minut. Pijeme vlažný 2 šálky denně.

Můžete si vyrobit i léčivou kořalku

Příprava : Plody hlohu se nasypou do vodky nebo žitné, přidá se cca 100 g cukru, nechá se 4 až 6 měsíců stát a potom se užívá jako lék.

KONTRAINDIKACE - Přípravky z hlohu jsou všeobecně pokládány za jeden z nejbezpečnějších přípravků herbální medicíny. Někdy se jako vedlejší účinek hlohu uvádí nevolnost, zvracení, pocení, únava a kožní vyrážky, ale tyto projevy jsou velmi vzácné. Hloh je zcela bezpečný i při společném užívání s klasickými léky. Naopak – pokud hloh budete užívat zároveň s nimi, může se jejich spotřeba snížit. Než však začnete hloh užívat, poraďte se se svým lékařem a rozhodně sami nesnižujte dávky dosud užívaných léků, ani je nevynechávejte.



LOUŽNICKÉ DOBRŮTKY

KYSANÉ ZELÍ S ČERVENOU ŘEPOU



polévek, na boršč atd.

Na 1 kg zelí použije: 700 g červeného zelí, 200 g červené řepy, 100 g cibule, sůl, kmín podle chuti, nádoba na nakládání zelí, osolená voda na dolití. Zelí nakrouháme a promícháme s nastrouhanou červenou řepou a nakrájenou cibulí, podle chuti ochutíme solí, kmínem a necháme 1 hodinu pustit šťávu. Na dno sklenice nebo kamenného soudku dáme nakrájená jablka, kousky křenu a napěchujeme zelí, naplněný soudek nebo sklenice musí mít nahoře hladinku, zelí musí být ponořené v tekutině. Po 7-14 dnech v závislosti na teplotě v místnosti je zelí vykvašené, během kvašení kontrolujeme hladinu v soudku nebo sklenici, při vysychání nebo bouřlivém kvašení dolijeme slanou vodou. Podáváme k masitým pokrmům, lze i podusit, vhodné také do



ZAPEČENÝ VEPŘOVÝ GULÁŠ S DÝNÍ A BRAMBOREM

500-600 g vepřového plecka, 800 g brambor, 4 ks stroužky česneku, 1 ks masité papriky, 1 ks velké papriky, 1/2 ks menší dýně, sladká mletá paprika, voda nebo vývar, drcený kmín, tymián, sádlo, pepř, sůl

Na sádle přímo v hrnci necháme cibuli mírně zežloutnout, přidáme na kostky pokrájené maso, osolíme, okořeníme pepřem, necháme ho zatáhnout, pak přisypeme mletou červenou papriku, zamícháme, podlijeme vodou nebo vývarem, pod poklicí dusíme 60 minut. Brambory (syrové) oloupeme, nakrájíme na silnější plátky, část jich vyskládáme do pekáče vymazaného sádlem,

brambory osolíme, okořeníme drceným kmínem. Na brambory vyskládáme na kostičky pokrájenou papriku a dýni, opět tuto vrstvu mírně osolíme, další vrstvu dáme podušené maso i se šťávou, do kterého jsme zamíchali prolisované stroužky česneku, opět mírně osolíme a okořeníme tentokrát i pepřem, přidáme pár snítek tymiánu. Poslední vrstvu uděláme z dalších brambor, osolíme, posypeme je drceným kmínem a poklademe hoblíčkami sádla. Zaklopíme poklicí nebo zakryjeme alobalem, vložíme do trouby vyhřáté na 200 °C a pečeme dalších 30 minut. Nakonec odklopené dopečeme do zružovnění brambor.



SALÁT S ČERVENOU ŘEPOU, MODRÝM SÝREM A JABLKY

Rozpis na 4 porce: 2 hrsti listů baby špenátu, 2 hrsti listů řepy, 1 hrst vlašských ořechů, 200 g nivy, 2 ks předvařené řepy, 2 ks zelená jablka, 100 ml olivového oleje, 50 ml vody, 2 lžičky dijonské hořčice, 1 lžice bílého vinného octa, šťáva z 1/2 citronu, čerstvě mletý pepř, sůl

Proprané salátové listy smíchejte s nakrájenými jablky a řepou. Na dresink promíchejte vodu, olej, hořčici, ocet a citronovou šťávu. Vše osolte a opepřete. Salátovou směs přelijte dresinkem a zasypte rozdrobeným sýrem a ořechy.



VRSTVENÝ JABLEČNÝ KOLÁČ

Rozpis na dva koláče o velikosti formy 24 cm:

Na těsto (směs): 1 hrnek hladké mouky, 1 hrnek krupice, 1 hrnek cukru, 1 balení prášku do pečiva, 1 balení vanilkového cukru. Na

náplň: 12 ks středně velkých jablek, cukr na doslazení jablek (pokud jsou kyselá), skořice dle chuti, Ostatní: 125 g másla na nastrouhání na koláč, 2 ks koláčové formy o průměru 24 cm, tuk na vymazání formy, mouka na vysypání formy

Omytá jablka zbavená jadřinců nastrouháme na drobno, osladíme je a ochutíme skořicí. Připravíme si směs na těsto; ve větší míse spolu promícháme suché suroviny. Obě formy na koláč vymažeme tukem, vysypeme moukou. Dno forem vysypeme připravenou směsí (dáme tolik, aby dno formy nebylo vidět). Na budoucí základ koláčů rozprostřeme první vrstvu nastrouhaných jablek ochucených cukrem a skořicí, jablka překryjeme další vrstvou směsí (jablka nesmí být vidět!), opět rozprostřeme jablka, nakonec zasypeme poslední vrstvou sytké směsí. Poslední vrstva (která po upečení nebude vidět) je z nastrouhaného, dobře vychlazeného másla, to rozprostřeme na povrch obou koláčů. Pečeme v troubě vyhřáté na 190 °C cca 60 minut (záleží na typu trouby) dozlatova.

DŮM a ZAHRADA

Pusťte domů podzim a světlo, se světýlky, které jsou jen na baterky to půjde snadno. Návod je jednoduchý, naplňte jakoukoliv skleněnou nádobu podzimními plody, listy, šišky apd... a přidejte světýlka.





LOUŽNICKÉ TRADICE

PLODINY PODZIMU

ZELÍ

Magdalena Dobromila Rettigová o zelí s trochou nadsázky prohlásila: Bůh věděl, že jsme dobří, a tak nám na zem seslal zelí. A mnohé to jistě spasilo... Strava v lidovém prostředí nesloužila pouze jako prostředek k zahnání hladu,



ale byla chápána jako Boží dar, a tak se s ní i zacházelo. Ve věřících rodinách předcházela jídlu modlitba a poděkování. Houby, brambory, zelí – to jsou základní kameny hlavně šumavské kuchyně. Ta je jednoduchá a úsporná a ovlivnila kuchyni nejen v sousedních Čechách, ale i v Rakousku a Německu. Naši předkové sice nedokázali pojmenovat v zelí všechny v něm obsažené prospěšné látky, ale na zelí si pochutnávali pravidelně – ostatně koncem zimy v chalupě už často nic moc jiného k jídlu nebývalo a soudky nebo keramické nádoby plné nakrouhané kysané zeleniny představovaly hotový poklad. Na horách hospodyně uměly využit zelí hned několikrát. Už při kvašení z něj odebíraly lahodnou šťávu, lák, z níž se vařila polévka. Ta se pila i chladná při horečce, svařená pak zklidňovala kašel. Studené kvašené zelí se také dávalo do obkladů při bolení hlavy. Šťáva z kysaného zelí působila i jako projímadlo a pomáhala tak předcházet zácpě. Kyselé zelí nechybělo v žádné domácnosti našich předků a jeho moci využívali obzvláště v zimě, kysané zelí se skladovalo ve velkém množství už ve sklepích starých Řeků a Římanů a v 16. století bylo tak velice oblíbené, že si vysloužilo název „všelék“

Pranostika spojená se sklizní zelí: Na svatou Voršilu (21.10.)

se má zelí klidit domů, jinak na ně Šimon a Judy nechá napadnout snůh.



ŘEPA A DUMLÍK

Cukrová a krmná řepa byla pěstována jako krmivo pro dobytek již od antických dob, u nás se s pěstováním začalo teprve koncem 18. století a rozšířilo se hlavně v 19. st. kdy jejímu pěstování ustoupily hojně zahrady a ovocné stromy. Stejně tak se v naší obci pěstovaly Dumlíky – tuřín. Řepa se seje obvykle před svátkem sv. Jakuba (3.5.), ač pranostika radí sít bílou řepu v den svátku sv. Kiliána: „Svatý Kilián řípu, vikev seje sám“. Aby byla bílá řepa velká a sladká, močili semeno na Novobydžovsku v medové vodě, dřívě, nežli je sázeli. Někde vkládali hospodáři řepové semeno dřívě, než je sili do cukrem oslazené vody nebo i do mléka, kdež je nechali změkhnout a pak usušili a teprve vysévali. Připadá-li den, kdy se má řepa sít, na znamení štíra, nebo raka, jest lépe setí odložit na jiný den, poněvadž by semeno buď nevzešlo, nebo by byla řepa vzešlá dřevnatá a štiplavá.

Aby neškodili řepě červi, doporučovalo se semeno namočit v kozím mléce, pak se usušilo a třelo rukama. Takové semeno pak odolalo hrozícímu napadení.

Cukrovka se těží hlavně v říjnu, ale někteří rolníci nechávali řepu na poli růst až „do ní ve všech svatých vítr nafouká, že je potom sladká“. Ideální termín sklizně řepy byl však na sv. Lukáše (18.10.). Řepa se při sklizni vyorala a chrást musel být odstraněn tak, aby bulva nebyla poškozena. Po odstranění chrástu a hlíny z bulvy se řepa do hospodářství svázela povozy a následně se skladovala ve sklepech, kde vydržela až 5 měsíců.

Řepa se v zimních měsících dávala rozpůlená do kurníků a sloužila i jako zdroj „zábavy“ a také byla prevencí proti „kanibalismu“. Krmná řepa je využívána především ke krmení skotu, ale i dalších přežvýkavců.

Na obraze Václava Brožíka z roku 1899 mladá vesničanka zvedá ruce k hlavě. Stojí uprostřed pole před hromadou řepy a protahuje si ztuhlá záda.

NAKLÁDÁNÍ VYSOCKÉHO ZELÍ



Jak je již každým rokem tradicí u nás v Loužnici, většina našich obyvatel v tento čas vyráží do hor, většinou do Sklenařic a Zlaté Olešnice, a nakupuje „vysocké zelí“, které bude v „zelňákách“ po celou zimu a budeme si na něm všichni rádi pochutnávat. A nejen to, začátkem prosince se uskuteční i soutěž o jeho nejlepší naložení a nejkvalitnější chuť.

A co to Vysocké zelí vlastně je? Hlavatka – odborný název pro Vysocké zelí. K podzimnímu pohledu na Sklenařice, Paseky nad Jizerou, Horní Tříč a Roprachtice patří proužky poliček se zelím, kterému tam říkají hlavatka. Jejich fialová až modrá barva je mezi zelení luk a hnědí okolních polí nepřehlédnutelná. O pěstování zelí jako jedné ze zdejších základních potravin existují doklady ze 17. století. Bylo tu pěstováno dříve než brambory. A čím je zvláštní, jedinečné? Po odstranění krycích listů vynikne špičatý tvar hlávky.

Vysocké zelí má být jemnější, křehčí, ale hlávka přitom musí být tvrdá, kompaktní, bez velkých vzduchových mezer mezi listy. A hlavně špičatá. Kde se vzala vysocká hlavatka, o tom se mluví jen jednotlivých pěstitelů různí a literární prameny jsou skoupé. „Zelí má na poli vydržet co nejdýl, aby se zbytečně nekazilo při skladování. Když jsou na podzim deště a hlavičky nejsou dost zatočené, v listech je pnutí a ta tvrdá hlavička bouchne. Vysocký zelí narůstá až po půlce léta a na podzim, záleží na počasí. Roste, dokud opravdu nemrzne. Zelí musí mít sluníčko, vítr, a musí ho hospodář mít rád. Jak něco opomenete, zanedbá dva tři dni, už se to projeví. A taky musí mít Krkonoše rád. Hory a lidi.“



Možnosti použití zelí v kuchyni se je nepřeberně, hlavně za syrova: „Zelí se nakrájí nadrobno, jako hlávkovej salát, s jogurtem, nebo s kyselou zálivkou, se smetanou, ale to si každá rodina dělá podle svého a tyto recepty se dějí z babičky na dceru a pak na vnučku. A jak se nakládá? Do sudu se zelí pěchuje dřevěnou palicí. Krouhání většinou obstarává stroj nebo ruční krouhač zelí. Pak probíhá proces kvašení, probíhajícího při nižší pokojové teplotě, skoro k hotovému výrobku.“

Několik tipů a rad na DOMÁCÍ KYŠANÉ ZELÍ

Na 1 kg zelí – 20 g soli, špetka kmínu, 20 g cibule (i více, dle chuti), 10 g cukru a dále pokud chceme, jsou dobré jablka a jeřabiny, příp. hořčičná semínka. K nakládání vybíráme pevné podzimní a zimní zelí. Odstraníme povrchové listy a košťál. Zelí nakrouháme (nebo nakrájíme na max. 5 mm pásky) a pěchujeme do kameninových nebo skleněných nádob (osvědčená je 5 litrovka a pěchují to sevřenou pěstí, na které mám 2 igelitové sáčky). Při plnění zelí v jednotlivých vrstvách dáváme trochu soli, cibuli, krájená jablka na plátky, příp. hořčič.sem., kmín, příp. trochu cukru, ale opatrně. Při pěchování se tvoří šťáva, které přebytek odléváme do hrnku a po napěchování sklenice zelí zapřícháme např. porcelánovým (ne kovovým!!!) hrnkem a s vrchu zavakneme víčkem (i poškozeným), které na 5 litrovce pův. bylo. Můžeme také použít prkénko apod., na které dáme závaží. Zelí musí být pod hladinou šťávy. Pokud jí máme málo, dolijeme roztokem (na 1 l vody-10g soli). Nádobu se zelím uložíme do suché a asi 20 st. C teplé místnosti, nejlépe tmavé, protože světlo kvašení zelí škodí na vitamín C. Do 3, až 5 týdnů je zelí vykvašené. Můžeme odebírat i dříve, pak je bohatší na cukry. Důležitá je čistota při postupném odebírání zelí. Pak nám vydrží v chladu i do jara. Aby zelí příjemně chutnalo, dávají se někde do něho i dobrá vonná jablka, hrozny nebo kdoule.

Aby se zelí nekazilo, je radno občas je zalít převařenou slanou vychladlou vodou. Tvoří-li se na zelí plíseň, je nutno ji sebrat a pak do odvaru na povrchu zelí se nacházejícího nalít 1/3 l dobré kořalky, čímž se zničí plísnivá houba. Mezi nepříznivé procesy při kvašení patří například nedostatečná tvorba bakterií mléčného kvašení nebo brzdění jejich množení. Dále je to tvorba kyseliny máslové. Bakterie máslového kvašení se za normálních okolností nemnoží, protože klíčení spor je zastaveno poklesem pH. Tvorbu rozkladných produktů bílkovin zapříčiňují proteolyty. Patří k početným druhům bakterií, které se vyskytují už na začátku kvašení. Důsledkem jejich činnosti je tvorba nepříjemné chuti a prchavých produktů látkové výměny, jako je sirovodík nebo amoniak. Slizovitost zkvašeného zelí vzniká především kvasinkami rodu Candida, které vytvářejí typická vlákna. Vyskytují se většinou jen v horní vrstvě zelí, protože ke své výživě potřebují kyslík. Vytvářejí silnou šedobílou nebo smetanově zbarvenou vrstvu se slizkým povrchem. Pokud se kvasinky rozmnoží masivněji, je zelí cítit po droždí. Nejlepší ochrana proti slizovatění je vzduchotěsnost, protože všechny druhy mikroorganismů, které ji vyvolávají, nemohou existovat bez kyslíku.



Podívejte se jak pěstují a nakládají u Holců ve Sklenařicích : http://www.youtube.com/watch?v=r2TuqlKNZ_A
<http://www.youtube.com/watch?v=a4nk3kdGnF8>



HOUBAŘSKÉ OKÉNKO s Petrem Hamplm

Pravidelně nepravidelně v houbařské sezoně

Hadovky smrduté

Houby, pečující o „vůni“ širokého okolí místa, kde dozrávají. Na jejich slizem pokrytém klobouku táboří barevné mouchy masařky, které jsou pachem přiláhány. Sliz obsahuje spory (výtrusy), kterými se hadovky rozmnožují. Mouchy se tak starají o reprodukci hadovek, neboť na nohách spory roznášejí do dalších lokalit.

Plodnice hadovky smrduté jsou jedlé pouze v mládí, když ještě nezapáchají. Přesto se jim houbaři vyhýbají. Mladé hadovky je nejlepší nakrájet na tenké plátky a smažit v trojbalu jako řízky. Nezkoušel jsem.

Dostal jsem i recept na „tlačenku“ z vajíček hadovky, který jsem vyzkoušel:

Dle návodu jsem vajíčka hadovek pokrálal na plátky, osolil, opepřil, přidal cibuli a ocet, ochutnal - a spláchl do hajzlíku. Ale „proti gustu žádný dýšťutáť“ praví přísloví.

Nebo - „Jinak voní seno koňům – jinak milencům“

Hadovky patří do skupiny „břichatkovitých“. Pro nakládání nebo sušení se hadovka nehodí.

Tak se podívejte na pár fotek. Vyfotit dvě hadovky, vyrůstající z jednoho vajíčka se nepovede vždy...

Text a foto: Petr Hampl.





LOUŽNICKÁ HISTORIE

Přepis kroniky obecné školy v Loužnici 1905 - 1930

ŠKOLNÍ ROK 1921 – 22

Školní rok 1921-22 počal dne 1. září a ukončen byl 28. června.



Učitelský rok

Místo učitele Františka Vojtíška ustanovena na zdejší škole učitelka Anna Vélou. Onemocnělou učitelku Marii Hnídkovou zastupovala po dobu 4 týdnů v měsíci dubnu a květnu učitelka Anna Kubínová z Jirkova. Náboženství československé na zdejší škole vyučuje farář Bohumil Uher z Držkova, náboženství římskokatolické na místo Vojtěcha Buriánka zastával Václav Veverka z Držkova.

Vyučování

Po celý rok v obou třídách bylo vyučování celodenní. Vytápění učeben bylo již normální. Drahota školních potřeb a přibírání žactva k domácím pracem nepřipávalo ku zdaru vyučování.

Učebnice

Učebnice a školní potřeby ponechány jako v roce minulém, jen čítanka „Ráno“ v I. třídě nahrazena I. dílem čítanky 3 dílné.

Zdravotní stav

Zdravotní stav žactva v tomto roce byl přívětivý. Ani jediného případu nakažlivých nemocí nebylo.

Očkování

Očkování žactva v měsíci červnu provedl obvodní lékař pan MUDr. Richter Marek z Držkova.

Školní slavnosti

Ve školním roce byly oslaveny školními slavnostmi tyto dny: po prázdninách 70 narozeniny Al. Jiráska, 28. října „Den svobody“, 30. října 100. narozeniny Havlíčkovy, 7. března narozeniny prezidenta, 1. května „Svátek práce“ a 6. července upálení mistra Jana Husa.

Foto: sokolská slavnost v Loužnici

Pokračování příště....



STŘÍPKY Z HISTORIE „KNIHA ŠTASTNÉ ŽENY“ z roku 1933

Přílišná tloušťka, přílišná hubenost jsou následky nesprávné výživy

Proměňuje-li se tělesná váha při průměrné výživě, nebývá obvykle přijatá potrava v dobrém poměru k požadavkům těla. Jestliže pomalu a vytrvale tloustneme (nebo hubneme) je to znamením, že tělu dodáváme příliš mnoho (nebo málo) výživy. Jakkoliv malé je množství jídla, které jíme, jest přece jen příliš velké, když se přebytek může usazovati v podobě tuků. Ale ani množství nás nemusí mýlit, můžeme jíst i docela málo, neboť rozhoduje jediné jakost.

Jsou mezi námi přirozeně lidé, u nichž tloušťka je opravdu chorobného původu a vzniká z nedostatečné činnosti některých žláz, na příklad žlázy štítné. Tací lidé se ovšem musí svěřiti lékařské péči.

U zdravých „tlustých“ jde obvykle pouze o lenost nebo pomalou činnost žláz. Odejmemeli jim potravu, donutíme zdravého „tlustého“, aby bral potřebné tělesné teplo z vlastních zásob sádla.





HISTORICKÉ OKÉNKO

Rubrika, kde je porovnána fotografie z minulosti se současnými pohledy.

Pohled na Loužnici od Staré školy.





PRO ZASMÁNÍ



Potkaly se dvě blondýny a jedna povídá druhé: „Tak jsem si Aneto koupila švihadlo.“ „A co s ním jako děláš?“ ptá se ta druhá blondýna. „No ušila jsem si z něj troje tanga a ještě mi zbyly dva robertky...“

Dostal jsem takový smyk, že i rádio ztichlo. Muzikanti se museli držet.

MOUDRÁ VĚTA

Šťestí je, když mineš lékárnu, protože tě nic nebolí.
Mineš obchod, protože všechno máš a jdeš domů, protože tě tam někdo čeká.



TIRÁŽ

Loužnický Zpravodaj © Loužnice 2020
TomMat, <http://www.tommat.cz/kontakt.htm>

REKLAMA: Pokud máte zájem uveřejnit svou reklamu na našich stránkách Zpravodaje, není to žádný problém. Samozřejmě, že Loužničtí zde mají reklamu zdarma a mají přednost. Ohlaste se na e-mail: info@TomMat.cz

LOUŽNICKÝ ZPRAVODAJ

vychází pouze v elektronické podobě, není a nikdy nebyl nikým placen, ani sponzorován. Vše je pouze v režii a v nákladech TomMat.



TIPY NA VÝLET LOUŽNICKÉ LAVIČKY



**Postůj poutníče!
Na chvíli usedni, po kraji se rozhlédni,
ať síly načerpáš na další pout'.**

1. U Modřínu
2. U Posrané hrobky
3. U Zvoničky
4. U Chaty
5. U Velkého vršku
6. U Albíny
7. Na koupališti
8. Na Vyhlídce

https://janeklouzniceii.rajce.idnes.cz/LOUZNICKE_LAVICKY/



TomMat

ing. Tomáš Matěáško

602 442 720

info@tommat.cz

T

O

M

M

A

T




Úvod
O mně
Služby pro PC
Služby pro WEB
Otevírací doba
Kontakt



... TomMat vyřeší všechny Vaše problémy s výpočetní technikou ...

○ ● ● ● ● ●

Vítejte u TomMat

Komplexní řešení všech problémů okolo PC

- Máte problémy s Vaší výpočetní technikou?
- Přestává Vám fungovat Váš osobní počítač, notebook, netbook, ultrabook, tablet?
- Potřebujete nainstalovat nové programy nutné pro Vaši práci, ale nevíte si rady?
- Potřebujete zrychlit PC a nebaví Vás stále čekat?
- Chcete propojit více Vašich PC do sítě, ale nevíte jak?
- Chcete prezentovat Vaši práci (služby) na internetu, ale nevíte jak vytvořit WEBovou prezentaci?
- Zdají se Vám služby všech firem zabývajících se problémy s PC moc drahé?
- Používáte počítač pro práci nebo jenom pro zábavu, ale jinak jste laik a bojíte se na něco zeptat?

Tak to jste zde dobře - TomMat Vás těchto problémů zbaví!

Nabízím následující služby:

- Oprava nefunkčního PC (zavolejte a já přijedu, nebo PC rovnou přivezte).
- Zrychlení Vašeho PC (výměna pomalých komponentů, SW i HW vyčištění).
- Instalace nových programů a základní proškolení (vše vysvětlím na místě i pro úplné laiky).
- Instalace jednoduché sítě u Vás doma i ve firmě (propojení kabelem, přes WIFI, pomocí Powerline LAN přes zásuvku).
- Vytvoření jednoduché WEBové prezentace, zajištění domény i prostoru.
- Jednoduché základní proškolení obsluhy PC (WINDOWS i jednotlivé programy).
- Nejsem velká firma - proto mám lidové ceny a osobní přístup. Nebojte se zeptat na cokoliv - poradím ihned nebo zjistím co nejdříve.

Nevěšte hlavu do dlaní - společně problém určitě vyřešíme!








Copyright © 2014 - TomMat

info@tommat.cz

Designed by TomMat

<http://www.tommat.cz/>

47

UBYTOVÁNÍ V SRDCI JIZERSKÝCH HOR

Chata BAJAMA

BEDŘICHOV



<https://www.bajama.cz/cs/>

Co nabízíme?

- parkování u chaty
- ubytování ve 12 pokojích ve dvou patrech
- domácí česká kuchyně, jídelna s barem pouze pro ubytované
- nekuřácké prostředí
- možnost uspořádání svateb, firemních školení, abiturientských večírků, lyžařské školy, školy v přírodě
- letní terasa s grilem, ohniště
- prolézačky a pískoviště pro děti
- uzamykatelná kolárna a lyžárna
- servis na kola i lyže
- obchůdek se sportovním zbožím, pro ubytované 10% sleva na zboží
- možnost průvodce na kole
- po dohodě možnost zajištění instruktora lyžování s licenci
- wi-fi připojení zdarma
- společenská místnost



WEB: www.tfnet.cz E-mail: obchod@tfnet.cz

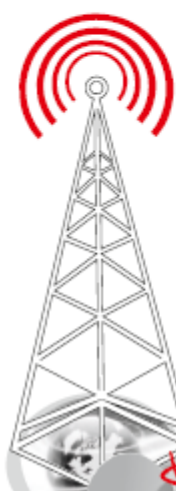
PŘIPOJTE SE K NÁM

INTERNET PRO KAŽDÉHO

Bezdrátové připojení:

Tarif	DOWNLOAD	UPLOAD	Cena s DPH	
S08	4 Mbit/s	0,5 Mbit/s	201,00 Kč	
S09	6 Mbit/s	0,5 Mbit/s	254,00 Kč	
S12	10 Mbit/s	1 Mbit/s	363,00 Kč	TIP !
N16	20 Mbit/s	4 Mbit/s	401,00 Kč	Pouze MIMO, ac
N24	30 Mbit/s	4 Mbit/s	501,00 Kč	Pouze MIMO, ac

- Připojení bez datového omezení FUP, omezená je pouze rychlost dle zvoleného tarifu.
- Zapůjčení zařízení pro připojení rodinného domu je zdarma při podepsání smlouvy na 24 měsíců a využíváním tarifu v minimálním měsíčním paušálu 363,- Kč.
- V případě poruchy vašeho zařízení, provádíme servis nejpozději do 48 hodin.
- Proměření dostupnosti pokrytí, provádíme zdarma.



Pro více informací nám napište, nebo zavolejte:

Tel.: 484 350 000

E-mail: obchod@tfnet.cz

www.tfnet.cz

TFnet s. r. o., Masarykova 203, 468 22 Železný Brod

STARÁME SE O TEPLO VAŠEHO DOMOVA

iq vytápění

Kompletní úsporné systémy vytápění

Občanská 1328, 468 51 Smržovka
e-mail: info@iqvytapani.cz, tel.: +420 483 311 158

www.iqvytapani.cz



<https://www.facebook.com/lucia.pedikura>



PEDIKÚRA
Lucie Zajícová

Péče o vaše nohy v pohodlí domova

Hodina odpočinku při níž si užijete:

- Relaxační koupel
- Celkovou pedikúru nohou
- Závěrečnou masáž nohou

Kontakt:

- +420 608 034 648
- zajicova.lucka25@gmail.com
- facebook.com/Lucia Pedikúra



ZBOŽÍ NEJEN PRO ŠKOLÁKY

PAPÍRÁČEK

- papírnictví v Železném Brodě





KADEŘNICTVÍ EXTRAVAGANT

dámské
dětské
pánské

Jana Moravcová Josisová
Držkov 145
Tel.: 774 666 757

KOSMETIKA·MASÁŽE

CÍTÍTE SE UNAVENI A CHCETE SI ODPOČINOUT?
PŘIJDTE SE PODÍVAT
A VYZKOUŠET ÚČINKY PŘÍRODNÍCH
ÉTERICKÝCH OLEJŮ.

NABÍZÍM VÁM:

- celkové kosmetické ošetření
- čištění pleti
- masáž obličeje, krku, dekoltu
- barvení řas a obočí
- epilace teplým voskem
- aromaterapeutickou masáž zad, šíje, končetin
- baňkování



OBJEDNÁVAT SE MŮŽETE NA TELEFONU: 603 398154
(nejlépe ve večerních hodinách od 17-20 hod.)
Otevřeno v pondělí a středu, ev. pátek.

Těším se na Vás v provozovně v Držkově na náměstí, v přízemí, kde se nachází
pošta a kadeřnictví.

Michaela Kordíková, Držkov 189, 468 23