

[WWW.NAZADUSI.STRANKY.CZ](http://WWW.NAZADUSI.STRANKY.CZ)

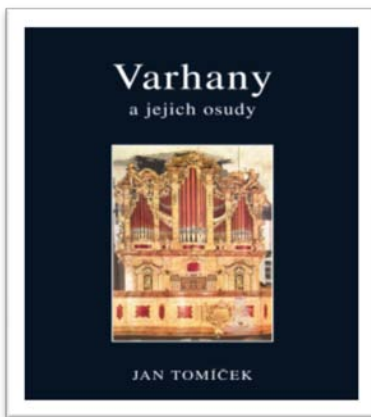
# LOUŽNICKÝ ZPRAVODAJ



**Číslo:**  
**28. / 2010**  
**pro týden**  
**19. 7. 2010 – 28. 7. 2010**  
 pravidelně nepravidelný týdeník z Loužnice a okolí

## Z DOMOVA

**POZOR, JIŽ SE TO BLÍŽÍ! – KŘEST DALŠÍ NOVÉ KNIHY Z LOUŽNICE**



### Pozvánka

Srdečně si Vás dovoluji, Všechny, pozvat do Loužnice u Železného Brodu, kde bude v sobotu 31. 7. 2010 v 15.00 hodin v Hospůdce Na Záduší pokřtěna kniha „Varhany a jejich osudy“ autora Jana Tomíčka za přítomnosti médií, představitelů uměleckého a kulturního



života.

Tuto ojedinělou a hodnotnou publikaci si budete moci na křtu také zakoupit, nebo na mailové adrese: [iva.vodakova@durabo.cz](mailto:iva.vodakova@durabo.cz). Těší se na Vás  
 Mgr. Jana Tomíčková

### POZOR PŘI PROCHÁZKÁCH LESEM, ČI LOUKOU!

Může se Vám stát, že při procházce naší krajinou narazíte na vysokou květinu, podobnou Bedrníku či Bršlici – kozí noha, je ale daleko větší než tyto původní české rostliny, jedná se o zavlečenou, dříve okrasnou, rostlinu. Je to Bolševník! V naší obci také roste na některých místech. Roste i v sousedních obcích a viděla jsem jej i u potoka u Velovky!!! Obzvláště si dejte pozor a nikdy na něj nesahejte a chraňte před ním i děti! Dokáže způsobit ošklivá popálení s velkými puchýři.

A co že to je vlastně zač, ten Bolševník?

Pochází z Kavkazu. Jde o velice vzrůstnou bylinu která běžně dosahuje výšky až 5 metrů. Jsou známy i případy bolševníku, který byl vysoký i 7 metrů. Je to trvalka se silnou schopností rozmnožování. Její stonky, které mají průměr až 8cm jsou porostlé silnými chloupky podobně jako kopřiva.



Rostlina kvete od pozního jara do poloviny léta. Po odkvětu se vytváří semena, kterými se dál šíří. Kdysi byl bolševník vysazován do přírody jako okrasná rostlina. Bohužel časem dochází k tomu, že

rostlina se rychle množí a vytlačuje z přírody původní druhy. V některých oblastech může být bolševník velkým problémem.

Bolševník je rostlina obsahující fototoxické látky. Její částí obsahují toxické látky, které se při styku s kůží a následnému vystavení UV záření reagují a způsobují opravdu vážné popáleniny. Obzvláště u malých dětí, které může rostlina lákat pro svůj bujný vzrůst může dojít k velmi vážným poraněním. Děti si s oblibou z bolševníku vyrábějí různé nástroje /meče ze stonků, dalekohledy ze stonku/ a např. u "dalekohledu", které dítě přiloží k oku dojde ke styku pokožky okolo oka s jedovatou šťávou rostliny. V horším případě se toxin může dostat přímo do oka, kde může způsobit dočasnou, ale i trvalou slepotu. V každém případě je potřeba při likvidaci bolševníku postupovat velmi opatrně a chránit oči a pokožku oděvy a brýlemi a v případě popálení vyhledat lékaře. Popálená pokožka může být citlivá na UV záření i několik let a také jizvy mohou zůstat na trvalo.

**POZOR U VODY!** Pár minut machrovinek, velmi často podpořených touto dávkou alkoholu, nebo i jen malá nepozornost. A už se vezete. Bohužel však do nemocnice, a nejednou s vážnými poraněními, mnohdy i s následky. Partička kamarádů na břehu si



lebedí, že má prázdniny. Na důkaz, že jsou úplně volní, si k tomu občas přihnou z láhve alkoholu. Pak přijde na řadu hecování, a to už je jen maličký

krůček k obrovskému průšvihů. Nejednou je totiž předmětem hecování sázka, že někdo z nich skočí po hlavě do vody z co největší výšky. Skoky do vody po hlavě mívají za následek poranění v oblasti krční páteře a nejednou dochází k ochrnutí jak dolních, tak i horních končetin s pravděpodobnými trvalými následky.

Oblíbeným místem k hazardním skokům je zatopený lom v Jilovém u Držkova. Voda je sice hluboká, ale skoky z vysoké skály nad ní rozhodně nejsou bezpečnou zábavou. A neprovozují ji jen mladí výrostci. Úrazy v břidličném lomě jsou nebezpečné a hlavně velice časté, kolikrát se člověk odře, řízne....natož když skáče z takovéto skály.

#### Jak se vhodně chovat u vody?

1. Neskáče do neznámé nebo mělké vody. Pod hladinou mohou být nebezpečné předměty nebo kameny.
2. Neskáče do vody přehřátí, ale tělo ochlazujeme postupně. Prudké ochlazení může způsobit srdeční poruchu, křeče, kolaps až poruchu vědomí.
3. Plaveme alespoň s hodinovým odstupem po jídle.
4. Vyvarujeme se koupání, jsme-li pod vlivem alkoholu, protože nemusíme správně odhadnout vzniklou situaci i vlastní síly.
5. Vždy informujeme někoho na břehu, že jdeme do vody.
6. Dohlžíme na děti. Nejsou-li dobrými plavci, používáme bezpečnostní pomůcky, např. nafukovací vesty.

#### Desatero vodních záchranářů

1. Nechod' se koupat sám, nepodceňuj nebezpečí vody.
2. Neplav hned po jídle, nech si alespoň 1 hodinu odstup.
3. Neplav, jsi-li rozpálený nebo unavený.
4. Neplav daleko od břehu, máš-li potřebu, zajisti si doprovod lodičky
5. Pamatuji, že na plavidla nepatří děti bez řádně oblečených a upevněných záchranářských vest.

6. Nebuď ve vodě hrubý a bezohledný.
7. Neplav a neskákej do vody v neznámých místech.
8. Neplav do blízkosti plavidel a plavební dráhy.
9. Plav ve vyznačeném prostoru, máš záruku záchrany života.
10. Důvěřuj členům Vodní záchranné služby, uposlechni jejich pokynů a nepřekářej jim v práci.

**STAVBA NA ŽERNOVNÍKU** - Více než dvacet dva milionů korun budou stát protipovodňová opatření na Žernovníku, pravostranném přítoku Jizery v



Železném Brodě. Nyní mírný potok se během povodní mění v dravou řeku, která ohrožuje město i mezinárodní silnici na Harrachov. Na Jizeře samotné byl loni za 65 milionů dokončen

sklopný jez, který před velkou vodou chrání obyvatele Turnova. Na další požadavky obci v Pojizeří nejsou peníze.

Celý úsek Žernovníku už upravovali silničáři, kteří zpevňovali opěrné zdi u krajnic. Snahou bude zabránit devastaci břehů a dna a splavování balvanů do Jizery. Dvaadvacet milionů korun je určeno na necelé dva kilometry toku potoka, který pramení na úpatí Černé studnice a postupem času vytvořil hluboké údolí směrem k Železnému Brodu, kudy vede mezinárodní silnice I/10 Turnov – Harrachov. Její krajnice byly před zásahem silničářů již nebezpečně podemleté a z opěrných zdí vypadávaly kameny. Úpravu břehů nelze provádět pouze jednostranně, proto jsou nyní na řadě Lesy České republiky, které vlastní menší přítoky velkých řek, zvláště ty, které se dotýkají lesů. Erozi narušené břehy ochrání rovnáné kameny a opěrné zdi. Dno Žernovníku zpevní příčné prahy a pásy. Povodně se pak mají rozlévat do nově zbudovaných poldrů – suchých nádrží, které jsou funkční pouze při velké vodě. Stavba má začít ještě letos, dokončená v roce 2012. Největší protipovodňovou akcí na Jizeře z nedávné doby byla rekonstrukce jezu v Turnově u Juty. Jez upravený za 65 milionů představují dva obří gumové vaky naplněné vodou, které díky automatické udržují stále stejnou hladinu vody až do výše desetileté povodně. Povodí se příští rok chystá na zahájení více než půl miliardové akce důležité pro Jablonec nad Nisou. Nová kilometr a půl dlouhá protipovodňová štola povede pod zemí od pravého břehu přehrady směrem k plynárně a odvede velkou vodu mimo město a miliardové majetky do míst, kde nemůže tolik škodit. Štola má být štola v roce 2013.



## VODÁCKÁ EXPEDICE – OHŘE 2010



Ve čtvrtek 15.7.2010 vyrazila z naší obce speciální expedice – **OHŘE 2010**. Tato expedice měla za úkol, již po druhé, prozkoumat řeku Ohří a její břehy.

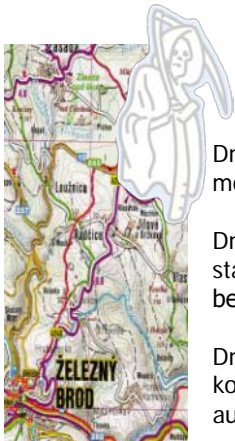
OHŘE pramení v Bavorsku (Německu) pod horou Schneeberg v přírodní rezervaci Smrčiny. Je čtvrtou nejdelší řekou na našem území a po Vltavě je Ohře v Čechách druhým největším levostranným přítokem Labe. Do Čech vstupuje nedaleko hraničního přechodu Pomezí nad Ohří a těsně za hranicemi napájí vodní nádrž Skalka. Pod nádrží protéká historickou částí města Cheb a chebskou pánví pokračuje v meandrech až do Kynšperka nad Ohří. Ohře obtéká obloukem hrad Loket a vtéká do CHKO Slavkovský les. Dále směřuje do soutěsky Svatošských skal, Karlových Varů až na hranici Doupovských hor. Následně přes bývalé lázně Kyselka do Klášterce

nad Ohří a Kaďaň. Dále napájí vodní nádrž Nechranice. Řeka se klikatí krajinou Českého středohoří, protéká Žatcem, Louny, Libochovicemi a kolem Terezína do Litoměřic, kde se vlévá levostranným přítokem do Labe. Vzhledem k tomu, že řeka protéká CHKO Slavkovský les, CHKO Střední Poohří a přírodním parkem Stráž nad Ohří, je volně táboření po většinu toku zakázáno. V sobotu nad ránem expedice zažila velmi krušné chvíle, kdy se nad Ohří a celým krajem prohnala bouře s vichřicí, lámala stromy a silný déšť vše promáčel, kusy stromů padaly i vedle naší

expedice, ale naštěstí se nikomu z naší expedice nic nestalo.

V neděli 18.7.2010, kolem 17 hodiny odpoledne, se členové expedice šťastně navrátili domů, mokří, unavení, ale spokojení, že letošní expedici všichni ve zdraví přežili.

**AHOJ!**

**INFO „ČERNÉ ÚDOLÍ“**

(jedná se o úsek mezi Železným Brodem a Plavy, se středem v Loužnici)

Dne 16.7.2010 v 18:33, na silnici mezi Železným Brodem a Loužnicí, stala dopravní nehoda motocyklu s osobním automobilem, nehoda se obešla bez zranění.

Dne 18.7.2010 v 10:32 na silnici mezi Železným Brodem a Loužnicí, v zatáčce U MOCHOMŮREK se stala dopravní nehoda s unikem paliva. Střetlo se zde osobní vozidlo s kamionem. Nehoda se obešla bez zranění.

Dne 18.7.2010 ve 12:09 na silnici 10 u obce Loužnice, za odbočkou na Bratříkov na hlavní komunikaci se stala nehoda, byl neprůjezdný pravý jízdní pruh, střetly se zde dva osobní automobily. Nehoda se obešla bez zranění.

## ZAHRADA

### ČERSTVÁ ZELENINA, JAKO OD BABIČKY...



Pamatujete si na domácí vajíčka, čerstvou zeleninu a ovoce u babičky o prázdninách?..... I nyní, pokud nevládníte vlastní zeleninovou zahrádku, můžete od svého farmáře –

česky "SEDLÁKA", každý týden získávat přepravku čerstvé sezonní zeleniny přímo "ze zahrádky". Je to výhodné pro obě strany - zemědělec prodává draž než do běžného výkupu, spotřebitel dostane čerstvé zboží levněji než v obchodě. Takzvaný systém podporovaného zemědělství vznikl již v 60. letech v Německu a ve Švýcarsku. Od té doby se úspěšně rozšiřuje po celém světě. Spočívá ve spolupráci odběratelů z města se zemědělci z blízkého okolí. Lidé většinou předem zaplatí určitou sumu - okolo 200 Kč za bedýnku směsi sezonní zeleniny (8-10 kg) - a poté si zeleninu vyzvednou na smlouvaném místě v týdenních či čtrnáctidenních intervalech.

Pro zemědělce systém zajišťuje stálý příjem, předem jistý odběr a umožňuje mu plánovat úrodu dopředu. "Pokud si farmář zajistí dostatečně velké družstvo, má postaráno na živobytí po celý rok,"



tvrdí Martin Kuciel s tím, že navíc získává od odběratelů zpětnou vazbu, o jaké druhy zeleniny je největší zájem, a podle toho

upravuje výsadbu.

Metoda bedýnkování je geniální a zemědělcům usnadňuje práci i plánování úrody na celý rok. Systém si spravují zemědělci sami. V družstvech bývá okolo 20-50 lidí, ale může jich být dokonce i 1 000. Vše záleží na velikosti farmy a schopnostech a možnostech farmářů. Za bedýnky se platí buď předem, a to buď na celou sezonu, měsíc, nebo i jen týden dopředu. Možnost je zaplatit i po převzetí dodávek. Vše záleží na domluvě zemědělce a odběratelů.

Také obsah bedýnek je u různých farmářů různý podle toho, na jakou produkci se specializuje. Někde to může být jen zelenina a ovoce, jinde je možné objednávat i vajíčka či maso, nebo dokonce víno. O rozvoz se starají buď členové družstva, nebo sám zemědělec. Většinou se domluví s nějakou

prodejnou či kavárnou, kde si je lidé vyzvedávají. Výhodou je přímý odběr čerstvé a sezonní zeleniny za nejlepší cenu a možnost znovu poznat české ovoce a zeleninu v té nejlepší formě. "Bedýnkáři" navíc podporují české zemědělce. Odběratelé také často přijdou do styku s méně známými druhy zeleniny, které v běžné obchodní síti nejsou.

Nevýhodou je nutnost zpracovat vše v týdenních intervalech a také určitá nutnost podřídit se výběru zeleniny od farmáře. Každá bedýnka je trochu překvapením a nikdy se nedá přesně určit její složení - záleží to zkrátka na přírodě a sezoně. To je argument, který může znervózit člověka zvyklého mít ze supermarketu veškeré ovoce a zeleninu stabilně po celý rok. Systém ale naopak nadchne lidi, kteří respektují přirozený cyklus tak, jak v přírodě fungoval od nepaměti, a toužit v lednu po jahodách jim přijde nenormální. V České republice se systém teprve rozjíždí, ale už nyní mají o bedýnky lidé veliký zájem a fungující farmy mají kapacity pro tento rok téměř naplněny. Existuje zde totiž zatím málo družstev. Je však otázkou času, než se rozšíří i do jiných měst. Dokonce i ministerstvo zemědělství vydalo příručku s radami, jak bedýnky provozovat. I když je vytvořena pro distributory, jsou v ní důležité a čtivě napsané informace a ukázky toho, jak mohou bedýnky v našich podmínkách fungovat. Komu ze zájemců se nepodaří stát se členem "bedýnkového družstva" pro letošní sezonu, může si zarezervovat místo na příští rok (farmář podle počtu odběratelů bude plánovat úrodu v příští sezoně) nebo zkusit štěstí a obvolat zemědělce ve svém okolí. Adresář zemědělců najdete například na stránkách Biospotřebitel.cz. Několik fungujících družstev s kontakty a informacemi, jak si založit vlastní družstvo, najdete přímo na stránkách pana Cuketky. Jak funguje systém bedýnek?

Skupina 20-50 lidí se domluví s farmářem z blízkého okolí. Ten jim poté dodává bedýnku sezonní zeleniny za fixní cenu každý týden či 14 dní. K placení dochází buď při převzetí bedýnky, nebo se mohou účastníci společenství domluvit, že zaplatí zálohově dopředu na čtvrtletí či celou sezonu. V Česku zatím existuje jen několik družstev, která bedýnky provozují, hlavně v Praze a Brně. Rozjíždějí se ale další, zájem je podle oslovených farmářů poměrně značný.

Vznikl speciální portál [www.bedynky.cz](http://www.bedynky.cz), kde se postupně budete dozvídat, jak se spojit s vaším zemědělcem a jak s ním spolupracovat, nabízí i možnost diskuse, kde si lidé mohou sdělovat zkušenosti či kontakty na farmáře.

## ZE SVĚTA



<http://jablonecky.denik.cz/>



**JABLONECKO –** Střet auta s lesní či polní zvěří? Často má fatální následky pro obě strany. Zraněné zvíře zemře buď přímo na vozovce, nebo nedaleko ní v lese.

Osádka vozidla při velkém štěstí hořekuje jen nad pomačkanými plechy či zdemolovanou kapotou a rozbitým čelním sklem. „Z dotací od kraje se podařilo nakoupit novinku, pachové ohradníky,“ informoval Václav Langr z Okresního mysliveckého sdružení Jablonec. První sadu už instalovali a přednostně. Jako nejrizikovější úsek na Jablonecku na základě statistik vybrali silnici č. 65 z Jablonce přes Rychnov a dále po křižovatku s rychlostní komunikací R35. „Účinek pachového ohradníku spočívá v tom, že zvěř při přecházení pozemní komunikace v oblasti aplikovaného pachového postřiku nezůstává stát, ale takový úsek obejde nebo, jak říkáme my myslivci, rychle přerazí,“ vysvětlil Langr. V aplikovaném postřiku jsou namíchány pachy člověka a velkých predátorů jako jsou medvědi, ryši a vlci. „Takže i když normální člověk v oblasti nic nezaregistruje, pro zvěř je tento vjem velmi intenzivní a plní tak funkci jakéhosi neviditelného plotu,“ dodal Langr. Aplikace je snadná a nezanechává v přírodě žádné viditelné stopy. Na úseku, kde postřik aplikovali, bude probíhat monitoring nehod a statistické vyhodnocení. „Teprve čas ukáže, jak moc jsme byli úspěšní,“ poznamenal myslivec. Myslivci jsou přesvědčeni, že se tato nemalá investice vrátí ve sníženém počtu dopravních nehod. „Vždy po nějaké době je nutné postřik aplikovat znovu. Věříme, že se dostatečně osvědčí, a my získáme argument pro rozšíření ohradníků i o další vybrané lokality,“ uzavřel Václav Langr.

**ČESKÝ RÁJ** - Těžba, překladiště i úpravna železné



rudy se ve středověku nacházely na území několika kilometrů Českého ráje.

Dokládají to několikaleté výzkumy ve Všeni, Sedmihorkách a u Věžáku. Nejnovější nález potvrzující zpracování železné rudy našli archeologové ve skalním převisu nedaleko rybníku Věžák. „V tomto převisu jsem objevil vyhloubenou jámu, kterou zde zanechali nejspíše nelegální detektoráři,“ popisuje počátek výzkumu archeolog turnovského Muzea Českého ráje Jan Prostředník. Na místě, které má již svoji pravěkou historii,

vyhloubili archeologové sondu, která přinesla nečekané výsledky - doklad o těžbě železinců v období 15. až 17. století. „Ve výplni jámy se nacházelo větší množství odštěpků železinců i pískovcové kůry. Bylo tedy zřejmé, že v blízkém okolí docházelo k těžbě této rudy a převis sloužil jako primární úpravna a zároveň překladiště,“ vysvětluje Prostředník. Několik desítek metrů od převisu našel spolupracovník Chráněné krajinné oblasti Český ráj Vít Preisler pravděpodobné místo těžby železné rudy. Pro profesionální archeology jde o významný nález. „Chtěl bych vidět ty překvapené takyarcheology s detektorem, kteří místo očekávaných unikátních kovových artefaktů objevili jen několik nevzhledných červenohnědých kamenů,“ uvedl Prostředník. Vytěžená ruda putovala po pravěké cestě mezi Troskami a Hrubou Skálou. V Sedmihorkách našli archeologové již loni v listopadu pozůstatky rudního mlýna nebo hamru včetně mlýnského náhonu. Zpracování železa dokládají nálezy železince i železářské strusky. Před dvěma lety se na místě plánovaného termálního ráje ve Všeni objevily stopy středověké usedlosti s vodním dílem a zbytky železářské strusky.

**LIBEREC** - Liberec. Tak se jmenuje nová odrůda fuchsie, která zkrášluje libereckou botanickou zahradu. Zahradě ji poskytl primátor Jiří Kittner. Ten



ji zase dostal od zdejšího známého pěstitele. „Když vykvétá, je čistě bílá. Postupně barvu mění, kvete černě a končí ve vínové,“ popisuje liberecký pěstitel Jiří Pevný na své zahradě nový

liberecký exemplář. Pevný za samotným vyšlechtěním nestojí. „Vyšlechtila ji rodinná firma z Belgie, která se fuchsii věnuje už po generace. My jako jejich odběratel jsme mohli vybrat jméno,“ přibližuje proces, kterým se fuchsie Liberec zapsala do herbářů. Jméno stvrzuje i oficiální certifikát. Kromě této odrůdy měl Pevný možnost pojmenovat další dvě. „Opět jsme zvolili český, potažmo lokální název. Jedna odrůda se jmenuje Jára Cimrman, druhá Jizerské ticho,“ vysvětluje pěstitel a návrhář zahrad. Speciální liberecké fuchsie, včetně té vyšlechtěné před dvěma roky a nesoucí název krajského města, si podle pěstitele mohou objednat a koupit zájemci z celého světa. „Buď u nás nebo právě v belgické firmě,“ dodává. Věřící, že nová odrůda mezi zbylými třinácti tisíci nezapadne a lidé si ji oblíbí. Z toho, že se na jeho květinu mohou dívat návštěvníci botanické zahrady, je Pevný nadšen. „Už v dětství jsem do botanické zahrady chodil několikrát týdně. Navíc si myslím, že ta liberecká je nejlepší v republice.“



**VRATISLAVICE NAD NISOU** - Na věhlasné vozy Porsche i siň slávy věnovanou jejich konstruktérovi se mohou těšit

obdivovatelé této značky. Ale nejen oni. Muzeum věnované Ferdinandu Porschemu bude součástí budovaného kulturního centra ve Vratislavicích nad Nisou. „Se záměrem vybudovat v centru výstavní expozici věnovanou konstruktérovi jsme seznámili členy Porsche Clubu Česká republika. V tuto chvíli probíhají jednání o spoluúčasti klubu na této expozici,“ uvedl starosta Vratislavic Lukáš Pohanka. Na své si přijdou milovníci divadla i tance. Radnice počítá s tím, že se ve velkém sále pro dvě stě lidí a zásuvným hledištěm budou konat kromě divadelních představení i plesy, koncerty nebo přednášky. „Své místo k setkávání tu naleznou senioři, zájmové skupiny, spolky, mateřské centrum, prostě všichni občané,“ dodal starosta. Centrum otevře 10. října. Vratislavice si je nadělí k 650. výročí založení obce. Ještě před slavnostním otevřením lidé dostanou možnost projít si celou rozlehlou stavbu při dni otevřených dveří. Ten se uskuteční v rámci tradičních Vratislavických slavností osmadvacátého srpna. Nová stavba kulturního centra vytvoří ve Vratislavicích zároveň náměstí, které dodnes chybí. Zároveň se také rozšíří pásma parkových ploch v centru Vratislavic, centrum přirozeně naváže na Zámecký park a lesopark. Restaurace, která bude součástí centra, poskytne svým návštěvníkům výhled právě do lesoparku. „Výstavba je ve fázi, kdy na dokončení hrubé stavby navázala hydroizolace střechy a v tuto chvíli již probíhají i práce na vnějším opláštění. Pak přijde na řadu interiér,“ popsal starosta. Celá stavba přijde vratislavickou radnicí na osmdesát milionů korun.

**JABLONECKO** - Města i obce bojují proti nebezpečným invazivním rostlinám postřiky a trháním. Na záda nandá nádobu postřikovače a vyrazí na bolševník. Nebo křídlatku či netýkavku žláznatou, podle toho, jaké dostane od nadřízených pokyny. Na oči brýle, někdy na ústa respirátor. Jiří Kovář, technický pracovník Obecního úřadu



Kořenov, jezdí po katastru obce a likviduje invazivní rostliny. Ať je rostlina, kde je, snaží se k ní dostat. „Je uprostřed bažiny? Stejně k ní musím,“ popsal Kovář. Obec začala s bojem s invazivními rostlinami tento rok. Počítá s tím, že jen za postřik Roundup zaplatí sedm tisíc korun. „Snažíme se dostat povědomí o těchto rostlinách mezi lidi. Mohou se k nám na úrad dojit zeptat, jak je likvidovat,“ uvedl Stanislav Pelc, místostarosta Kořenova. Vyhledávání a likvidaci invazivních rostlin má na starosti Petra Slavíková. „Postřik musíme provádět ve dny, kdy víme, že nebude pršet. Postřikem zasažená rostlina za několik dní zhnedne a odumírá,“ popsala. Podobným způsobem bojují proti invazivním rostlinám města a obce převážně v okolí Jizery, Kamenice nebo Mohelky. „Kolem posledně


jmenované řeky je situace zřejmě nejhorší. Křídlatka tam vytváří souvislé porosty,“ vysvětlila Dana Karmazínová, která má na starosti ochranu přírody a krajiny na jablonecké radnici. V Jablonci na boj s invazivními rostlinami dávají desítky tisíc korun. Obrovským nepřítelem nebezpečných rostlin je i Liberecký kraj, který již několik let připravuje projekty pro likvidaci invazivních rostlin v povodí Nisy a Jizery. Ty polykají milióny korun. Invazivní rostliny byly na naše území dovezeny, nepatří sem. Například první bolševníky nechal vysadit kníže Metternich, první záznam o jejich pěstování v parku zámku Kynžvart pochází z roku 1862, první plané jedince v okolí našli za patnáct let. Od té doby se bolševník rozšířil po celé České republice, která patří mezi nejvíce zasažené země Evropy. A Jablonecko není výjimkou. Bolševník může být lidem i nebezpečný, protože obsahuje fototoxické furanokumariny, které dráždí kůži a způsobují vyrážky a puchýře. Invazivní rostliny jsou ale nebezpečné hlavně z toho důvodu, že vytlačují veškerý jiný život. Například bolševník dokáže obrovskými listy pohltit až osmdesát procent slunečního svitu, křídlatka japonská se v koloniích chová podobně. „V nivách řek, kde se nejvíce vyskytuje, degraduje přirozené porosty a extrémně mohutným kořenovým systémem ohrožuje břehy,“ popsal Aleš Nedvídek, manažer libereckých Technických služeb. Bojovat proti invazivním rostlinám by měli i majitelé pozemků, kde se tyto rostliny vyskytují. Na radnicích jsou připraveni podat odborné informace o likvidaci.

**ČESKÝ RÁJ** - Zatímco nyní působí zvířatům problémy velké vedro, v minulých měsících doplatili chránění ptáci v Českém ráji na tuhou zimu a chladné, deštivé jaro. Mnoho mláďat se vůbec nevyklíhlo či krátce poté přišlo o život. Nyní se zase ptáci potýkají s náparem turistů. U čápa černého vlivem dlouhých



dešťů mnoho vajec zastydlo a množství mláďat uhynulo chladem po vyklíhnutí. Podobné to bylo i u sokolovitých ptáků. Kvůli chladu a nedostatku potravy se na stavech chráněných ptáků podepsali i predátoři, hlavně výři a kuny. U dravců došlo na mláďatech od snesení vajec až k padesáti procentním ztrátám. Do konce srpna mají živočichové v Českém ráji, zvláště ve skalních městech, poněkud zhoršené podmínky k životu. Během prázdnin se v Českém ráji pohybuje množství turistů a cyklistů a zvířatům tak chybí klid. Letošní tuhá zima snížila počet chráněných ledňáčků říčních, kteří žijí v norách hliněných břehů Jizery, Libuňky či Žehrovky. Počet ledňáčků by se měl srovnat již během léta. „Je to takový nesmírně pracovitý ptáček. Věřím, že jeho populace brzy posílí,“ dodal šéf CHKO Český ráj. Vyhledávanými ptáky na českorajských jezerech jsou labuť. Jednoho zraněného samečka se ochránářům podařilo zachránit a vrátit zpět na Věžák. Mezitím přišel o družku, kterou roztrhal potulný pes.

# 30.7.



vstup: 50.-  
start: 21 hodin

KAKTUS JUICE + VODKA za 30.- kůbel 350.-  
do 22:00 SHOCK + VODKA za 20.-

## DISCO PARTY

## KULTURA



# BENATSKA NOC<sup>18</sup>



30. 7. 2010 - 1. 8. 2010 / MALÁ SKÁLA - ČESKÝ RÁJ

## Nostalgické jízdy v roce 2010

29. května  
26. června  
10. července  
17. července  
24. července  
21. srpna  
18. září  
25. září



### ZUBAČKA

## KINO RADNICE – JABLONEC N.N.



25. 7. - 28. 7. - Shrek:  
Zvonec a konec  
26. 7. - 28. 7. - Zelená  
zóna  
29. 7. - 4. 8. - Počátek

## LETNÍ KINO

19. 7. 2010 - 20. 7. - NEJLEPŠÍ  
Z BROOKLYNU  
21. 7. 2010 - 22. 7. - ŽENY V POKUŠENÍ  
26. 7. 2010 - 27. 7. - ROBIN HOOD  
28. 7. 2010 - 30. 7. - MUŽ VE STÍNU

## KINO JAS – TANVALD

28. 7. - BEZ SOUCITU  
30. 7. - ZATÍM SPOLU, ZATÍM ŽIVÍ 2D

Nové Prostory NOVÁ PÁRTY 2x DJ's  
**DISCO SKUHROV** Mrkyman Růžaj's

Nové Barý Velkolepá Světelná Show  
Koktejl Bar 9x LASER SHOW Lights & SFX

**OPEN PARTY** mkyman@zajsoun.cz party@zajsoun.cz facebook.com

3x SNOW SHOW Snih v Letě : p  
AAA BUBLINKY Vstup: 40.- Start: 21:00h  
Skuhrov u Zel. Brodu  
Letní Akce Na Baru: Malibu za 25.- Shock + Vodka 35.- Opilá Jahoda : 38.-  
**DISCO SVOZ** 602 677 415 RESERVE 734 543 302 od 15:00h  
V Autě Zaplatíš Vstup a Na akci budeš vpuštěn/a Zdarma!  
Pořádá: Mrkyman a Růžaj's \* T1 Social Studio

# 21. 8. 2010

## KOBEROVY U ŽELEZNÉHO BRODU

pořádá v PÁTEK 23. 7. 2010

# DISKO-KO

www.kropice.com

Kulturní dům v Koberovech • Začátek ve 20 hodin

Hudba: **TO LA** Vstupné: **50 Kč**

## PRADE

## Jablonecká módní bižuterie

Výstava v Muzeu skla a bižuterie - Jablonec nad Nisou  
JABLONECKÁ MÓDNÍ BIŽUTERIE FIRMY 1922 – 1995  
9. července – 10. října 2010



KŘEŠT  
PUBLIKACE  
100% SKLO

## VÝSTAVA SKLA

Střední průmyslová škola sklářská Železný Brod

Srdce nám všem zveřejní slavnostní zahájení letní výstavy skla, kterou připravili právě studenti z let 2005–2010.

Výstava skla  
29. 7. 2010 ve 14.00 hodin

Ověřte si  
Antonie Langhansová, Milan Hlaveš

Součástí zahájení bude i publikace "100% SKLO Sklářská škola v Železném Brodě 1920–2010" vydaná v příležitosti 90. výročí založení školy ve spolupráci s Uměleckoprůmyslovým muzeem v Praze.

Doprovodná výstava  
Ladislav Oliva | Sklo

Výstava skla  
1. 7.–31. 8. 2010 | út–ne 9.00–17.00 hodin

www.supss.cz

## ČERNÁ KRONIKA



DESNÁ - Horké letní počasí s sebou přináší i zvýšený počet zjištěných opilých řidičů. Jeden z těchto provinilců, který požil před jízdou alkohol, byl zjištěn těsně před půlnocí v Desné I. V Sokolské ulici. Policisté 53-letého muže z Desné zastavili při řízení vozidla VW Caravella. Přístroj Drager muži naměřil hodnotu 2,41 promile alkoholu v dechu. Muž přiznal, že před jízdou vypil několik piv a přidal k nim i 5 odlivek tvrdého alkoholu. S mužem bylo započato Zkrácené přípravné řízení pro podezření ze spáchání přečinu Ohrožení pod vlivem návykové látky, za což může být potrestán odnětím svobody v trvání až jeden rok.

JABLONEC N.N. - Okolí přehrady v Jablonci n.N. se již od ranních hodin plní zaparkovanými auty. Doprava v těchto místech není tolik plynulá jako v jiných dnech. To nicméně neomlouvá 41-letého muže z Rychnova u Jablonce n.N., že v pondělí před obědem poněkud podcenil tuto plynulost. Ve směru od Pasek na centrum města jela s vozidlem VW Passat 28-letá žena z Lučan n.N. Před přechodem pro chodce zastavila a dávala přednost chodcům jdoucím na přehradu. Za ní jedoucí muž na motocyklu Piaggio nestačil pro nedostatečný odstup včas zareagovat. Motocykl narazil do zadní části osobního vozu a motocyklista si nárazem způsobil lehké zranění. Na vozidlech vznikla škoda ve výši 40 000 Kč. Nehoda dále zůstává v šetření Skupiny dopravních nehod.

JABLONEC N.N. - Opilý řidič nákladního automobilu byl policisty přistižen v úterý 13.7.2010 v 8,10 hodin v Pražské ulici v Jablonci n.N. 52-letý muž z Loun řídil nákladní automobil Scania s návěsem. Policisté pomocí přístroje Drager zjistili, že muž řídil s 2,48 promile alkoholu v dechu. Muži byl na místě zadržen řidičský průkaz a ve Zkráceném přípravném řízení mu bylo sděleno podezření ze spáchání přečinu Ohrožení pod vlivem návykové látky, za což může být potrestán odnětím svobody v trvání až jeden rok, což pro řidiče z povolání není dobrá vyhlídka.

JABLONEC N.N. - Policisté se setkávají s krádežemi ledasčeho. Včerejšího dne řešili krádež mobilní toalety TOI TOI. Toaleta byla umístěna vedle stavební buňky v Lučanech n.N. – Jindřichově. Neznámý pachatel ji zcizil v průběhu noci, kdy dělníci na stavbě nejsou. Způsobená škoda představuje částku 25 000 Kč.



ŽELEZNÝ BROD - Požár kamionu - Hořící

pneumatiku u návěsu kamionu na výjezdu ze Železného Brodu směrem na Turnov ohlásila ve středu 14. července 2010 v 15:07 hodin hlídka městské policie. Na místo vyjeli železnobrodští dobrovolní hasiči následováni profesionálními HZS LK ze stanice Semily. Řidič kamionu odstavil soupravu v Železném Brodě - Splzově na volné ploše mimo komunikaci, kde požár likvidoval čtyřmi dvoukilovými práškovými hasicími přístroji ještě před příjezdem hasičů. Hasiči pak následně provedli kontrolu návěsu a jeho ochlazení vysokotlakým vodním proudem. Požár pneumatiky způsobil škodu za 10 000,- Kč, včasným zásahem řidiče byly uchráněny hodnoty za cca 2 000 000,- Kč. Příčinou požáru byly zablokované brzdy.

SOUŠ - V úterý 13.7.2010 v 20,40 hodin jela silnicí od přehrady Souš směrem na Smědavu 39-letá žena z Polska. V mírném stoupání počala náhle odbočovat vlevo na místo ležící mimo komunikaci. Při tomto však přehlédla ve stejném směru za ní jedoucí motocykl Honda. Motocyklista musel začít nečekaně intenzivně brzdít, motocykl spadl na bok a nakonec narazil do boku odbočujícího vozidla. Ke zranění osob nedošlo. Provinilá řidička obdržela na místě blokovou pokutu ve výši 1 500 Kč. Způsobená škoda na vozidlech byla vyčíslena na částku 63 000 Kč.

DESNÁ - Ve čtvrtek 15.7.2010 v 12,15 hodin došlo na silnici vedoucí z Kořenova do Desné k dopravní



nehodě nákladního vozidla. S nákladním vozidlem MAN s návěsem jel klesáním, ve směru od Kořenova na Desnou, 32-letý řidič z

Německa. U vozidla přestaly údajně fungovat brzdy a při průjezdu pravotočivé zatáčky muž vyjel vlivem rychlosti do protisměru, kde zadní částí návěsu zavadil o bok protijedoucího vozidla Ford Transitz. Vzápětí se nákladní vozidlo převrátilo na levý bok, po kterém klouzalo několik desítek metrů až zastavilo o ocelová svodidla. Při nehodě došlo k těžkému zranění řidiče nákladního vozidla s předběžnou dobou léčení 2 – 3 měsíce. Nákladní automobil převážel posypovou sůl, jejíž značná část se vysypala. Řidič uplatnil na místě technickou záadu na brzdách. Byl přivolán soudní znalec z oboru dopravy. Na místě se však hned nepodařilo potvrdit technickou záadu, takže vozidlo bude dále podrobeno zkoumání. Způsobená škoda představuje částku 510 000 Kč. Nehoda dále zůstává v šetření Skupiny dopravních nehod.





## POČASÍ

**PONDĚLÍ**  
19.7. 24°C / 12°C**SOBOTA**  
24.7. 24°C / 16°C**ÚTERÝ**  
20.7. 27°C / 14°C**NEDELE**  
25.7. 25°C / 13°C**STŘEDA**  
21.7. 31°C / 15°C**PONDĚLÍ**  
26.7. 26°C / 12°C**ČTVRTEK**  
22.7. 33°C / 18°C**ÚTERÝ**  
27.7. 26°C / 13°C**PÁTEK**  
23.7. 28°C / 20°C**STŘEDA**  
28.7. 27°C / 14°C

JAK JE V LOUŽNICI ZJISTÍTE na:

[http://janeklouznice.rajce.idnes.cz/LOUZNICE\\_ON-LINE\\_rok\\_2010/](http://janeklouznice.rajce.idnes.cz/LOUZNICE_ON-LINE_rok_2010/)

budu se snažit, zde přidávat každý den foto jak je v Loužnici, tak můžete sledovat počasí a přírodu u nás.

## INFO KOUPALIŠTĚ:

teplota  
VODA: 25 °C

Koupaliště je krásně čisté a okolí udržované.



Na loužnickém koupališti

Meteorolog  
online

V pondělí se odpolední teploty zastaví v intervalu 21 až 25 °C, obloha bude skoro jasná až polojasná, pouze zpočátku dne na východě bude místy až oblačno, ojediněle s přeháňkami. Také úterý a středa budou ve znamení skoro jasné až polojasné oblohy, večer se při přechodně zvětšené oblačnosti mohou ojediněle vyskytnout přeháňky nebo bouřky. Odpolední teploty se zastaví v úterý na 23 až 27 °C, ve středu už bude 28 až 32 °C. Převážně slunečné počasí očekáváme také v druhé polovině pracovního týdne, odpolední teploty se opět vyhoupnou až k 35 °C. Prozatím to vypadá, že více oblačnosti, intenzivní bouřky a ochlazení přijde opět na víkend.

## PRANOSTIKA



20.7.

Na svatého Eliáše dopoledne léto, odpoledne podzim; na svatého Jakuba dopoledne léto, odpoledne zima.  
Do svatého Eliáše i pod křovím schne, po něm ani na křoví.

21.7.

Na svatého Praxeda mlha zrána k zemi usedá.  
Na proroka Daniele nalije též do mandele.

22.7.

Na svatou Magdalénu pohoda - pro včely výhoda; a když slota - to lichota.  
Marie Magdaléna své hříchy oplakává, proto rádo poprchává.  
Svatá Máří vybírá hnízda komárů.  
Když přší na svatou Maří Magdalénu, vzroste obilí.  
Prší-li v den svaté Maří Magdalény, obilí i v stodole se zazelení.  
Je-li na svatou Maří Magdalénu vítr, jde dobře každý obchod.

23.7.

Když přší o Apolináři, dlouho se z lesů paří.

25.7.

Na svatého Eliáše dopoledne léto, odpoledne podzim; na svatého Jakuba dopoledne léto, odpoledne zima.

O svatém Jakubě přicházejí silné bouře.

Prší-li na svatého Jakuba, hádá se o suchém a teplém počasí.

Jakub-li vlaš, žaludy kazí.

Pěkný den před svatým Jakubem slibuje pěkné žně.

Svatý Jakub dává kukuřici klasy, Anna (26. 7.) vlasy.

Tři dni před Jakubem jasné, urodí se žito krásné.

Deště před Jakubem po tři dni špatní proroci jsou žitných dní.

Na Jakuba dešť jako žravý jed kazí modrý na pohance květ, proto vzácný bývá v oulech med.

Jaký den jest před polednem nebo odpoledne svatého Jakuba, takové bude povětří před nebo po narození páně.

Jak teplý svatý Jakub, tak studené vánoce.

Svatý Jakub Větší na sních věští.

Na Jakuba prvních brambor průba.

Kolik mračen na Jakuba, tolik v zimě sněha.

Pakli na Jakuba slunce svítí, má pak krutá zima býti.

Jakub bez deště - tuhá zima.

26.7.

Svatá Anna - chladno zrána.

Okolo svaté Anky chladné poránky.

Zvětšují-li na svatou Annu mravenci své hromady, lze očekávat tuhou zimu.

Svatá Anna pšenku žala.

O svaté Anně sedlák si žita nažne.



Na loužnickém koupališti – letní pohoda za stavidlem, u skákadla... i s gramofonem ☺

## GRATULUJEME



a pevné zdraví přejeme našim spoluobčanům a přátelům, kteří tento týden slaví narozeniny.

21. 7. 2010	OSLAVÍ NAROZENINY	Milan Vondrouš
22. 7. 2010	OSLAVÍ NAROZENINY	Leontin Babin
23. 7. 2010	OSLAVÍ NAROZENINY	Karolína Broklová
23. 7. 2010	OSLAVÍ NAROZENINY	Kryštof Brokl
24. 7. 2010	OSLAVÍ NAROZENINY	Mathew Hrubý – Holy
26. 7. 2010	OSLAVÍ NAROZENINY	Anna Slavíková

## A JEŠTĚ JINÁ VÝROČÍ:

- 20.7. 1822 – Johann Gregor Mendel, vědec, zakladatel genetiky
- 20.7. 1941 – Jiří Grossmann, herec, zpěvák, textař
- 20.7. 1304 – Francesco Petrarca, básník
- 22.7. 1915 – Josef Šebánek, herec
- 22.7. 1958 – Iva Bittová, zpěvačka a houslistka
- 23.7. 1829 – William Burt si v USA patentoval psací stroj
- 23.7. 1783 – Hrabě Karel Chotek, šlechtic a politik
- 24.7. 1860 – Alfons Mucha, malíř
- 27.7. 1983 – V Praze byla naměřena nejvyšší teplota v Česku, 40,2 °C.



## Červenec 2010

Pondělí	Úterý	Středa	Čtvrtek	Pátek	Sobota	Neděle
28	29	30	1 Jaroslava	2 Patricie	3 Radomír	4 Prokop
5	6	7 Bohuslava	8 Nora	9 Drahoslava	10 Amálie Libuše	11 Olga
12 Bořek	13 Markéta	14 Karolína	15 Jindřich	16 Luboš	17 Martina	18 Drahomíra
19 Čeněk	20 Ilja	21 Vítězslav	22 Magdalena	23 Libor	24 Kristýna	25 Jakub
26 Anna	27 Věroslav	28 Viktor	29 Marta	30 Bořivoj	31 Ignác	1

## LOUŽNICKÉ TRADICE



### SV. MARIE MAGDALÉNA

22.7. - Doprovázela Krista na Křížové cestě a byla přítomná jeho smrti. Později, když šla jeho mrtvé tělo pomazat, nalezla jeho hrob prázdný. Tehdy se jí Kristus, který vstal z mrtvých, zjevil. V čase pronásledování byla spolu se svým bratrem Lazarem a sestrou Martou zahrnuta na loď bez vesel, na volné moře. Na ní doplula do Francie, kde strávila posledních 30 let svého života. Marie Magdalena je patronkou kajících se hříšníků a holičů. Bývá zobrazována s mastí nebo s alabastrovou skříňkou.

**O jejím svátku se doporučovalo stříhat vlasy zvláště těm, kteří chtěli, aby vyrostly ještě delší. V den tohoto svátku se nemělo koupat, protože se věřilo, že by koupajícího stáhly pod vodu její dlouhé vlasy. Neuzavírali se sňatky – sňatek uzavřený v tento den přinášel smůlu.**

V den Máří Magdaleny rádo poprchává, neboť svého Pána oplakává.  
Prší-li v den svatě Maří Magdalény, obilí i v stodole se zazelení.  
Je-li na svatou Máří Magdalénu vítr, jde dobře každý obchod.

- o Na svatou Magdalénu pohoda - pro včely výhoda; a když slota - to lichota.

### CECH VČELAŘŮ - HISTORIE



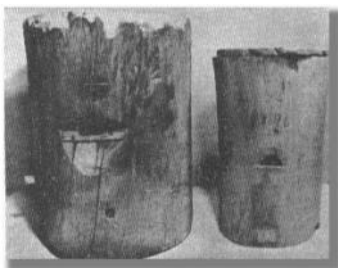
včelařství bylo svobodné.  
včelařské cechy. Včelařství u  
Nejstarší písemné doklady o

Již v 11. a 12. století se konaly v Praze medové trhy, kde se český med směňoval v poměru 1:1 za dováženou sůl. Včelařství bylo provozováno jako živnost na bázi řemesla (brtníci) a mělo svoje



medařské „právo“. V roce 1775 bylo medařské právo upraveno tzv. včelařskými patenty Marie Terezie. Ty prohlásily chov včel za svobodný a osvobozený od daní a poplatků. Včelař směl svůj roj stíhat a usadit i na cizím pozemku a se včelstvy směl libovolně kočovat. Za větší počet včelstev byly slíbeny peněžní prémie a nenechavci a vandalové měli být napříště daleko přísněji trestáni. V roce 1864 vzniká první český včelařský spolek v Chrudimi. Veškeré okresní spolky se v roce 1872 sloučily v Ústřední zemský spolek včelařský pro Království české. Včelařský spolek pro Říčany a okolí vznikl již v roce 1908 oddělením části Včelařského spolku v Uhřetěvsi. U jeho zrodu stáli funkcionáři Zemského ústředí včelařských spolků v Čechách. Prvním předsedou včelařského spolku v Říčanech se stal pan Josef Daneš, nájemce velkostatku Předboř. Současný Český svaz včelařů (ČSV) je dobrovolným občanským sdružením, které sdružuje fyzické a právnické osoby jako chovatele včel, popř. zájemce o včelařství. Působnost Českého svazu včelařů se vztahuje na území České republiky. Organizačními jednotkami jsou základní organizace (ZO), které sdružují včelaře z jednotlivých katastrálních území.

včelař - pěstoval včely, vyráběl vosk a med.



Rozvoj domácího včelařství zaznamenal obrovský růst po tom, co hospodáři zjistili, že včely nacházely obživu i mimo les, tj. na lukách a polích. Začali jim upravovat z lesů dovezené kmeny a usazovali do nich roje včel. Včelařilo se podobně jako v lesích. Domácí Ochranným sdružením včelařů byly nás má dávnou a bohatou tradici. včelařství pocházejí z 10. a 11. století.



## NÁPOJ PRO TENTO TÝDEN



### ZÁZVOROVÉ MOJITO

2 limetky, 1 menší kořen zázvoru, 5 snítek máty, limetovou šťávu - zhruba 100 ml, třtinový cukr dle potřeby, sodová voda nebo nějaká perlivá minerálka, ledová drť.

Do džbánu dáme na kostky nakrájené limety, na tenké plátky nakrájený oloupaný zázvor, přidáme cukr, limetovou šťávu a vše rozdrtíme drátkem nebo kdo nemá, tak kvedlačkou. Přidáme listy máty a směs jemně pomačkáme. Vsypeme ledovou drť a vše promícháme. Přilijeme sodovku a podle potřeby ještě i ledovou drť. Dozdobíme snítkou máty, plátkem zázvoru + limety nebo limetovou spirálou - odložíme si kousek z celkového množství před přípravou.



### ŠALVĚJ LÉKAŘSKÁ (SALVIA OFFICINALIS L.)

Lidově zvaná babské ucho, koničky, smrtky. Je to polokeř, původní ve středozemní oblasti, zejména na suchých

slunných stráních a skalách. Často se pěstuje v zahrádkách, v teplejších oblastech někdy i zplaňuje. K lékařským účelům se používá již od starověku a má svůj medicínský význam dodnes. Pěstuje se v polních kulturách v několika odrůdách, které se liší vzhledem a bohatostí květů. Sbírá se list, nať, doba sběru květen - červen.

Použití: Šalvěj má všeobecný desinfekční účinek. Vnitřně se užívá jako prostředek proti pocení, zejména nervového původu (např. při nočním pocení v období klimakteria, v pubertě a při plicní TBC), působí protizánětlivě a uklidňuje poruchy zažívacího ústrojí, má protihlístové účinky a snižuje sekreci žláz včetně sekrece mléka. Doporučuje se při chorobách jater a žlučníku. Vzhledem k vysokému obsahu toxického thujonu nelze doporučit dlouhodobé podávání ve vyšších dávkách! Největší uplatnění má však zevně jako desinfekční prostředek ve formě kloktadla při zánětech a poraněních dutiny ústní, po zubolékařských zákrocích a jako podpůrné léčivo při bolestech v krku a nemocech z nachlazení. Pro svůj protizánětlivý a antimykotický účinek se používá také k přípravě obkladů při zánětech, k vymývání zanícených ran a výplachům při výtoku. Z natě se destiluje silice (Oleum salviae), která má stejné použití. Dávkování: vnitřně - 1 kávová lžička na šálek nálevu; zevně - 1 polévková lžice na šálek nálevu k obkladům a ke kloktání.

Tento druh šalvěje nelze zaměňovat za domácí šalvěj luční rostoucí hojně na loukách a na suchých stráních.

### ŠALVĚJ DIVOTVORNÁ (SALVIA DIVINORUM)

Tato rostlina pochází z Mexika, kde je označována La Hembra (žena). Lidových názvů má však několik: "Hierba de la Pastora" přeloženo "pastýřovy listy", další názvy jsou v překladu "panenská tráva", "nebeský pastýř" a "Marijina tráva". U nás je známa pod jmény šalvěj aztécká či mexická. I v dnešní době je pěstována v Oaxace (Mexiko) starým kmenem Maztéků, kteří si tuto rostlinu pěstují na



malých políčkách v lesích, daleko od civilizace. Je rostlina z čeledi hluchavkovitých. Pro své psychoaktivní účinky jsou užívány listy šalvěje divotvorné, obsahující hlavní účinnou látku diterpen salvinorin A neúčinnou látku salvinorin B. Účinky a

délka jejich trvání se mohou výrazně lišit v závislosti na dávce a způsobu užití. Šalvěj divotvorná bývá někdy popisována jako „legální marihuana“, dle dostupných informací (jejichž zdrojem jsou zejména webové stránky organizace Erowid) je však takové srovnání zavádějící. Popsanými účinky (narušení pohybové koordinace, zrakové halucinace, zažívání „jiné reality“, pocity empatie, vyrovnanosti nebo naopak zmatení či strachu aj.) se spíše podobá halucinogenním látkám - není to proto "párty droga", ale droga vhodná pro relaxaci a rozjímání. Roste na malém území v pohoří Sierra Mazateca v Oaxace, kde je požívaná domorodými kmeny k rituálním obřadům. Je botanicky považována za produkt lidského pěstování, protože je prý schopna se rozmnožovat pouze vegetativně (stonkovými řízkami), nikoli generativně semeny. Na druhou stranu se objevují zprávy, že tato šalvěj je schopna plodná semena vytvořit a že je to normální přírodní evolucí vzniklá rostlina. Ale ať už je to pravda nebo ne, mimo mazatéckou kulturní oblast se tato rostlina vyskytuje jen jako exot pěstovaný ve sklenicích a některých domácnostech. Rizika užívání této drogy jsou spojena s obtížností odhadu množství účinné látky v aplikované dávce. To platí zejména pro užití kouřením, kdy účinky nastupují rychleji, jsou silnější a trvají kratší dobu než při orálním užití. Při aplikaci vysokých dávek jsou hlavním nebezpečím úrazy vyplývající ze zhoršené pohybové koordinace (dopravní nehody, pády z výšek apod.). Proto je vhodné, aby při aplikaci byla vedle užívajícího ještě další střízlivá osoba schopná v případě nevolnosti nebo problému včas zasáhnout a pomoci. Je znám zatím pouze jeden případ, kdy užití šalvěje vyvolalo dlouhotrvající psychózu.[2] Vědecké testy prokázaly, že účinná látka salvinorin A není návyková. Dalším kladným faktem je, že není možné se touto drogou předávkovat, protože množství potřebné k úplné toxikaci je fyzicky nestravitelné.



## LOUŽNICKÁ POCHOUTKA



Tento týden vaříme na prázdniny:

**Cuketové placičky**

250 g brambor, 500 g cukety, 5 lžic jakékoli mouky, 3 vejce, rozšlehaná vidličkou, sůl, případně pepř na dochucení, olej na smažení.

Brambory a cuketu nastrouhejte na hrubším struhadle. Osolte je a nechte čtvrt hodiny stát, aby pustily tekutinu. Slijte ji, směs zaprašte moukou, opatrně dosolte a podle chuti případně ještě opepřete. Promíchejte spolu s vejci. Na pánvi rozpalte olej na střední teplotu, lžící dejte na pánev hromádku hmoty, rozetřete, aby vznikla placička, a po obou stranách osmažte. Přebytký tuk z cuketových „bramboráčků“ nechte odsát na vrstvě ubrousků nebo kuchyňského papíru. Pak placičky zabalte do alobalu nebo do nádoby, ve které je ponese.

**Zapečené brambory se zeleninou**

4 velké brambory, 1 červená paprika, 1 svazek jarních cibulek, 100 g plátkové šunky, 1 lžička sladké papriky, 200 ml zakysané smetany, 100 g sýra typu čedar, sůl a čerstvě mletý pepř.

Rozpalte gril nebo troubu na 220 °C. Omyté brambory se slupkou nakrájejte na klínky a vařte je v osolené vodě asi deset minut, aby byly jen poloměkké (buďte opatrní a brambory nepřevařte – mějte na paměti, že se budou ještě zapékat). Pečlivě je slijte a dejte zatím stranou. Zatímco se brambory vaří, rozkrojte papriku, odstraňte jádérka a pak ji nakrájejte na úhledné podélné proužky. Jarní cibulku pokrájte na kolečka. Nakrájenou zeleninu důkladně promíchejte s předvařenými bramborami a celými plátky šunky (volte co nejkvalitnější, nejlépe od kosti). Celou směs důkladně osolte a opepřete. Přesuňte ji do zapékačích misky a krátce zapečte; stačí tak tři minuty. Zelenina by měla mírně zežloutnout. Pečte nebo grilujte Mísu vyjměte, zeleninu poprašte paprikou (kdo má rád ostřejší chuť, může sáhnout po pálivé), pokryjte zakysanou smetanou a nakonec celé dílo posypte nahrubo nastrouhaným sýrem. Zapékejte, až se smetana i sýr rozpustí a povrch zežloutne. Mělo by stačit pět minut.

**Masové špízy marinované v kokosovém jogurtu**

4 kuřecí prsa, 1 celý čerstvý ananas, 1½ kelímku bílého jogurtu, špetka mleté skořice, 3 lžíce strouhaného kokosu, 5 hřebíčků, rozdrčených v hmoždíři, 4 lžíce oleje, 3 stroužky česneku, prolisované, 1 lžička škrobové moučky (nemusí být), sůl a pepř.

Kuřecí prsa nakrájejte na větší kostky, v míse je osolte a opepřete, ananas oloupejte a rovněž pokrájte na kostky. Připravte marinádu: jogurt smíchejte se skořicí, kokosem, česnekem, 1 lžící oleje, hřebíčkem a případně škrobem. Maso napíchejte střídavě s ananášem na špejle nebo citronovou travu, naložte do jogurtu a nechte v chladu marinovat minimálně dvanáct hodin. Potom špízy vyjměte z marinády, pokapejte zbylým olejem a zvolna opečte na pánvi.

**Zmrzlý dort z pusinek**

1 piškotový korpus, 10 velkých sněhových pusinek, 500 ml zakysané smetany, 250 g zavařeniny s kousky ovoce, jakékoli drobné ovoce na ozdobu.

Kulatou otevírací dortovou formu o průměru 20 cm vyložte pečícím papírem a na něj dejte piškotový korpus, nakrájený na plátky. Mezery vyplňte drobnými kousky piškotu. Pusinky nalámejte a nasypete do mísy. Přilijte zakysanou smetanu a promíchejte. Tuto směs a zavařeninu přenášejte lžící do formy, ale nemíchejte, aby v ní zůstaly kousky. Povrch zarovnejte plochým nožem a na pracovní desce pak formu sklepejte, aby byl dort kompaktní. Dejte ho do mrazáku. Před podáváním vyjměte z formy a přemístěte na plochý talíř nebo podnos. Ozdobte ovocem.

**Malinové kelímky**

225 g krupicového cukru, 300 g malin, 60 ml citronové šťávy.

Cukr smíchejte v rendlíku s 125 ml vody a na nejmenším plameni zahřívajte, dokud se nerozpustí. Pak zvýšte plamen a minutu vařte. Dejte stranou vychladit. Mezitím vložte maliny do robotu a rozmixujte je na hladkou směs. Pak propasírujte přes jemné sítko a spojte s vychladlou cukrovou vodou a citronovou šťávou. Přendejte do čtyř menších kelímků, dovnitř zapíchněte dřívko a dejte na čtyři hodiny do mrazáku.



## ČTENÍ NA POKRAČOVÁNÍ- Z LOUŽNICKÉ HISTORIE: 99. DÍL BABIČKO, POVÍDEJ, JAKÉ TO BYLO, KDYŽ JSI BYLA MALÁ..... Aneb jak se žilo v Loužnici od počátku osady do II. světové války

### Domy v Loužnici: popisné číslo: 71.

**„U Kurfiřtů“** Dům postavil truhlář František Tom a dodnes je v majetku Vlasty Kurfiřtové rozené Blažkové – nevlastní dcera.

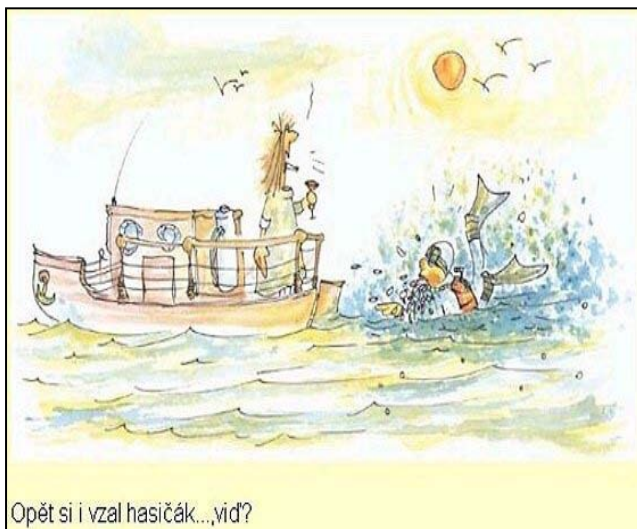
V roce 1939 byla uskutečněna koupě motorové stříkačky, pro loužnické hasiče, od firmy Stratílek z Vysokého Mýta, za 22.000,-Korun. Největší zásluhu na uskutečnění tohoto dávného přání všech členů má zemřelý jednatel a obětavý pracovník František Tom narozen roku 1880, truhlář z čp.71... (ze starých knih).

Pan František Tom se přistěhoval do Loužnice z Horky za Pakou, byl ženatý a byli bezdětný, za svou k výchování si vzali paní Vlastu Kurfiřtovou rozenou Blažkovou.

ROK	MAJITELÉ
2010	Zdeněk Kurfiřt, Magdalena Kurfiřtová



## NĚCO PRO ZASMÁNÍ



Opět si i vzal hasičák...vid'?

Blondýnka se ptá na ulici: "Pane, prosím vás, kolik je hodin?" "Je čtvrt na čtyři." Blondýnka jen krouží očima a říká: "Víte, to je divné. Ptám se na tohle celý den a pokaždé dostanu jinou odpověď." Jede Čech na dovolenou k moři a v klidu si rybaří, když z ničeho nic najednou chytne zlatou ryбку. Vytáhne ji a ona povídá: "Hele, když mě pustíš, tak ti splním dvě přání, já jsem totiž zlatá ryбка." A on teda, že jo, ale jak to, že jenom dvě, když v každý pohádce a v každým slušným vtipu se zlatou rybkou se vždycky splňují přání tři. No a ryбка mu vysvětluje, že se časy mění, nejsou peníze a podobně. No prostě se vymlouvá, jak je to jen možné. No ale stejně se dohodnou na těch dvou přáních a ryбка povídá: "Tak jaké je tedy tvé první přání?" "Tak já si teda přeju, aby to moře bylo plný piva." A náhle je moře plné piva. "A to druhé přání?" ptá se ryba. Čech se zase zamyslí a povídá: "Tak mi dej ještě tři lahvičky na ráno!"



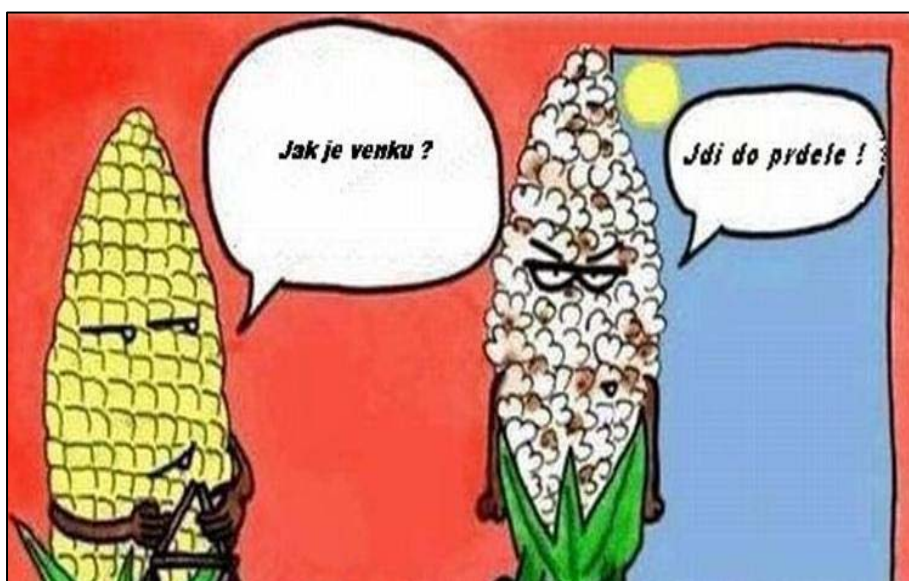
To je úžasné, konečně jsme objevili tajemný pramen Nilu.

V sedmnácti letech se začíná děvčatům měnit hlas. Z NE na ANO.

Život ženy se dělí na tři období: 1. Jde na nervy svému otci., 2. Jde na nervy svému muži., 3. Jde na nervy svému zeti.

Jak žena zhubne za jeden den sto kilogramů? Ráno je kráva, o obědě slepice a večer brouček.

Ženy na partnerovi zajímá podle let věku: - ve dvaceti jaký je, - ve třiceti kolik má, - ve čtyřiceti čím je, - v padesáti kde je

MOUDRÁ VĚTA 

Rem tene, verba sequentur  
Drž se věci, slova se dostaví.





## REKLAMA

## HM nábytek

### vítejte ve světě nábytku a vybavení interiéru.

Garance nejnižších cen, široký sortiment a vlastní doprava po celém území České republiky!

*Nákup z pohodlí pro Vaše pohodlí...*

V našem internetovém obchodu najdete kvalitní nábytek za skvělé ceny. Nabízíme široký sortiment v sekcích Ložnice, dětský pokoj, sektorový nábytek, atd. Pro Vaše pohodlí nabízíme cenově dostupné sedací soupravy, pohovky, křesla. Poskytujeme poradenství, 3D návrhy, dopravu, montáž, výrobu nábytku na míru.



<http://www.hmnabytek.cz/>



#### POZOR! VÍTE, JAKÝ JE VÁŠ ZDRAVOTNÍ STAV? OSOBNÍ ANALYZÉR

Unikátní japonský přístroj pro zjištění velmi důležitých informací, pro Vaše zdraví. Založen na nejnovější technologii a výzkumu. **Co je možné díky němu zjistit? Hmotnost kostí, Viscerální tuk (nebezpečný) – v dutině břišní, Bazální metabolická spotřeba, Metabolický věk, Celková fyzická kondice, Rozmezí zdravého tělesného tuku, Celkový svalový tonus.** Běžná cena této analýzy je cca 500Kč, Cena pro Vás pouze 199,-. Pro objednání termínu volejte - Tel: 604 910 608 nebo pište na [kurfirtova.m@seznam.cz](mailto:kurfirtova.m@seznam.cz). Po zjištění těchto informací se lépe stanovuje, co je třeba ve Vašem životním stylu upravit, nebo změnit a zlepšit tím Váš zdravotní stav. Je možné zlepšit – kondici, upravit váhu +, -, zlepšit celkový zdravotní stav, tvarovat postavu, zlepšit vitalitu, energii, nebo alespoň řešit prevenci. Záleží pouze na Vás. Těším se na Vás. S přáním krásného dne možná i Váš osobní poradce ve výživě - **Slíčková Magda**



#### CVIČENÍ PRO MAMINKY A DĚTI AHOJ MAMINKY!

Jelikož nastává čas krásného počasí a prázdnin, je cvičení na tuto dobu přerušeno. Po prázdninách se snad zase sejdeme.

Míša a Eva



# PLANOGRAFIE

Helena STEHLÍKOVÁ

KOPÍROVÁNÍ, SKENOVÁNÍ, TISK, LAMINACE, KROUŽKOVÁ VAZBA, OSTATNÍ  
PLANOGRAFIE - HELENA STEHLÍKOVÁ

Podhorská 54, 466 01 Jablonec nad Nisou

Tel.: +420 483 311 083, Mobil: +420 607 911 008, +420 603 453 856

E-mail: [stehlikova@planografiejbc.cz](mailto:stehlikova@planografiejbc.cz), Web: [www.planografiejbc.cz](http://www.planografiejbc.cz)

PROVOZNÍ DOBA: PO - PÁ 7:00 - 16:00

Po předchozí domluvě možno i jindy.



## ZPRAVODAJE V OKOLNÍCH OBCÍCH



V těchto dnech vyšel i v sousední obci :

### MĚSTYS ZÁSADA – NOVÝ ZPRAVODAJ



přečíst si jej můžete v tištěné podobě v Hospůdce Na Záduší či

zde: <http://www.zasada.cz/zasadsky-zpravodaj/>



**MĚSTO TANVALD** – i zde vychází každý měsíc Tanvaldský Zpravodaj  
Přečíst si jej můžete zde: <http://www.tanvald.cz/pg.php?ID=75>



**SMRŽOVKA** – Také město Smržovky vydává svůj zpravodaj:  
[http://www.smrzovka.cz/vismo/zobraz\\_dok.asp?id\\_org=15132&id\\_ktg=1163&archiv=0&p1=1094](http://www.smrzovka.cz/vismo/zobraz_dok.asp?id_org=15132&id_ktg=1163&archiv=0&p1=1094)



**JABLONEC nad Nisou** – také zde vychází Zpravodaj:  
[http://www.odsregionliberec.cz/data/file/JZ\\_2010\\_07.pdf](http://www.odsregionliberec.cz/data/file/JZ_2010_07.pdf)



**OBEC BOZKOV** – I v této malebné vesnici vychází „Bozkováček“ naleznete jej zde:

[http://obecbozkov.cz/czech/index.php?option=com\\_phocadownload&view=category&id=14:bozkovek&Itemid=1](http://obecbozkov.cz/czech/index.php?option=com_phocadownload&view=category&id=14:bozkovek&Itemid=1)



**OBEC LÍŠNÝ** – v obci Líšný vychází „Líška“ tu naleznete zde:  
<http://www.lisny.cz/index.php?menu=liska&akt=liska&n=1>



**OBEC PĚČÍN** – zde také vychází zpravodaj:  
<http://www.pencin.cz/phprs/search.php?rsvelikost=sab&rstext=all-phpRS-all&rstema=16>

Loužnický Zpravodaj © Loužnice 2010 – fotogalerie: <http://janeklouznice.rajce.idnes.cz/>  
Šéfredaktor: Jana Matěásková, tel.: 606 688 277, e-mail: [jana.mateaskova@klikni.cz](mailto:jana.mateaskova@klikni.cz)  
Redaktor a fotograf: David Šourek, Tomáš Matěásko ml., Lada Špidlenová, Lenka Špidlenová