

WWW.NAZADUSI.ESTRANKY.CZ

LOUŽNICKÝ ZPRAVODAJ



Číslo:
22. / 2010
pro týden
9. 6. 2010 – 16. 6. 2010
pravidelně nepravidelný týdeník z Loužnice a okolí



OBECNÍ KNIHOVNA

1.července bude knihovna otevřena, poté až do 26.srpna, bude v naší obecní knihovně zavřeno, z důvodu dovolené. Pokud si budete chtít vypůjčit knihy na léto a prázdniny, máte poslední možnost právě 1.července. V naší obecní knihovně máte k dispozici, nejen spoustu krásných knih, ale také internet

DNE 2. ČERVNA BYLA ZRUŠENA ZKOUŠKA SIRÉN

S ohledem na aktuální hydrometeorologickou situaci, zejména na území Moravy a Slezka, byla ve středu 2. června zrušena na celém území České republiky zkouška jednotného systému varování a vyzoomění (zkouška sirén). Tato zkouška byla zrušena bez náhrady. Zkoušku lze zrušit s ohledem na § 11 odst. 1) vyhlášky MV č. 380/2002 Sb., podle kterého se ověřování provozuschopnosti jednotného systému varování a vyzoomění



provádí zpravidla každou první středu v měsíci ve 12 hodin akustickou zkouškou koncových prvků varování zkušebním tónem. V tomto měsíci připadal tento zkušební den právě na 2. června. V případě jakékoliv reálné povodňové hrozby nebo jiné mimořádné události bude obyvatelstvo v České republice varováno především prostřednictvím varovného signálu Všeobecná výstraha. Tento signál je vyhlášen kolísavým tónem sirény po dobu 140 vteřin a může zaznít třikrát po sobě v cca třímínutových intervalech. Dalším signálem (nikoliv varovným), který sirény mohou vysílat je „Požární poplach“, který slouží ke svolání jednotek požární ochrany. Tento signál je vyhlášen přerušovaným tónem sirény po dobu 1 minuty. Jednotný systém varování je v ČR budován od roku 1991. Systém tvoří síť poplachových sirén, které zabezpečují bezprostřední varování obyvatelstva, a dále pak soustava vyzoomivacích center, soustava dálkového vyzoomění (doprava signálu a informací

Z DOMOVA

mezi vyzoomivacími centry), soustava místního vyzoomění (infrastruktura pro ovládání poplachových sirén a vyzoomění osob). HZS ČR má rovněž právo vstoupit do sdělovacích prostředků a informovat obyvatelstvo prostřednictvím televize a rozhlasu. Více o problematice, která se zabývá ochranou obyvatelstva také na www.hzscr.cz kpt. Bc. Radek Kislinger - tiskový mluvčí



ZMĚNA JÍZDNÍCH ŘÁDŮ - Po dlouhých letech, je zase připravena další změna jízdního řádu, v tomto případě se změna dotkne i naší obce a myslím, že tentokrát k lepšímu. Hlavně se jedná o ranní spoj do Železného Brodu. Z naší obce jezdí hodně dětí do školy do Zásady, ale také hodně dětí do Brodu, je tam školka, střední škola a speciální škola a je to spojka do škol do Turnova. Ale abych přešla k problému, většina škol začíná s vyukou v 8 hodin. Z Loužnice ráno odjíždí autobusy v 6:04, 6:12, 6:15.... v Brodě jsou za půl hodinky, ale co do té doby mají ty děti dělat? Další autobusy jedou v 7:50 a v 8:56.... to už je pozdě.

Nyní nastává změna, která začne platit od 13.6.2010 a to že ráno pojedou autobus do Železného Brodu z Loužnice v 6:58 hod!
Celý detailní jízdní řád jsem Vám okopírovala na poslední stránku tohoto Zpravodaje.

**INFO „ČERNÉ ÚDOLÍ“**

NEDAL PŘEDNOST V JÍZDĚ - V sobotu 5. června krátce před šestnáctou hodinou došlo na silnici mezi Železným Brodem a Loužnicí k dopravní nehodě tím, že ve směru od Železného Brodu jel řidič s vozidlem zn. Nissan Micra a při odbočování vlevo na vedlejší komunikaci vedoucí do Pěničína přehlédl protijedoucí vůz zn. Škoda Octavia Combi, kterému nedal přednost v jízdě a došlo k jejich čelnímu střetu. Řidič Octavie ve snaze tomuto střetu zabránit ještě strhl řízení vozu vpravo, čímž narazil do kamenného tarasu podél silnice. Ke zranění osob

nedošlo a požití alkoholu bylo u obou řidičů vyloučeno provedenými dechovými zkouškami. Věc policisté vyřešili na místě jako dopravní nehodu s projednáním a jejímu viníkovi udělili blokovou pokutu.

**AUTO ZŮSTALO NA STŘEŠE** - V neděli 6.

června v 16 hodin došlo na silnici mezi obcemi Plavy a Držkov k dopravní nehodě tím, že ve směru od Plavů jel

řidič s vozidlem zn. Nissan GT-R, kde při průjezdu pravotočivé zatáčky v mírném stoupání vlivem nepřiměřené rychlosti nezvládl řízení vozidla, dostal smyk a vyjel vlevo mimo vozovku. Následně narazil do náletových dřevin, poté se s vozem převrátil na střechu a tak zůstal stát na louce pod úrovní silnice. Při této dopravní nehodě utrpěl řidič zranění, jehož doba léčení bude teprve upřesněna. Zranění, které si dobu léčení nevyžádá, utrpěl i spolujezdec z tohoto havarovaného vozidla. Alkohol byl u řidiče na místě vyloučen provedenou dechovou zkouškou. Věc nadále šetří Skupina dopravních nehod v Jablonci nad Nisou.

**UPOZORNĚNÍ!**

Během posledních dnů se v našem okolí stalo hodně krádeží, většinou zahradního náčiní, či dílenského nářadí,

dokonce i prádlo na šňůře. Dále se ztrácejí kovové kusy, či celé výrobky.

Dávejte si pozor na svůj majetek a zamykejte!

Nedejte zlodějům příležitost. I v naší obci byl zaznamenán větší pohyb neznámých „nepřízřusobivých občanů“, dokonce se pokusili vniknout do jedné stodoly v naší obci, či byli viděni, jak obcházejí dům, pokud něco takového

zaznamenáte, okamžitě jednejte a pokud se nenechají vyhnat z vašeho pozemku, či pozemku souseda, neostýchejte a volejte 158. Pokud uvidíte naši obci projíždět auto a je vám podezřelé, napište si SPZ automobilu.

Toto se stalo minulý týden v Zásadě: V noci ze 4. na 5. června v obci Zásada neznámý pachatel násilím odstranil zámeček z vrat oploceného pozemku a následně vnikl do zahradního domku, který je na této parcele postaven. Z tohoto domku odcizil věci v hodnotě 18.500,- Kč – generátor elektriny, laserový nivelační

přístroj, svářečku, brusku a dvě vrtačky. Pachatel se tímto skutkem dopustil trestného činu krádeže, za který mu hrozí trest odnětí svobody až na dva roky.

MATEŘSKÁ ŠKOLKA

DEN DĚTÍ - Vážení rodiče, 1. 6. 2010, děti oslavily svůj svátek. Naše školka jim k svátku připravila výlet hasičským autem na Kozí farmu na Pěničín. Počasí nám tentokrát moc neprálo, ale dětem se výlet líbil.

TURISTICKÁ VYCHÁZKA - Vážení rodiče, v pátek 11. 6. 2010, nepůjde v MŠ elektrický proud. A proto jsme na tento den naplánovali turistickou vycházku směrem k Loužnici. V Loužnici v " Hospůdce na

záduší" si děti pochutnají na guláši s pečivem. Prosíme rodiče, aby dali svým dětem na sebe sportovní oblečení a pohodlnou obuv! Pozn. Děti si mohou s sebou vzít i malé batohy!





CYKLISTICKÝ VÝLET - Ve čtvrtek 3.9.2010 v ranních hodinách, vyrazila parta vyznavačů cyklistiky, Pavel Š., Jindra K., Mirek U., Emil L., Petr K., do kraje kolem Labe. od čtvrtka do neděle, projeli

Za několik dnů, krásný kus naší země. Dokonce navštívili i Kersko – kraj, B. Hrabala a také průsečík 50. rovnoběžky a 15. Poledníku - astronomický střed Evropy. Počasí jim přálo a tak svět z kola byl nádherný. V neděli se naši cyklisti vrátili odpočatí, opálení a plní krásných zážitků.



Kouřim



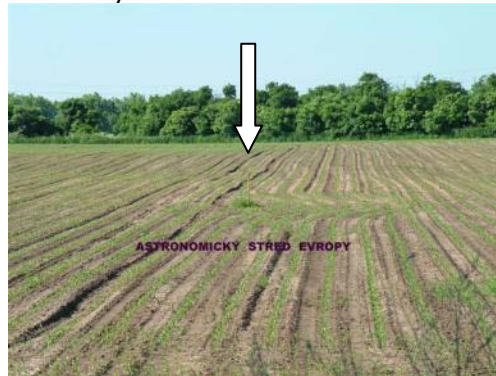
rybník Strašník



Kersko – slavná „hájenka“



Kersko – Josefův pramen



Astronomický střed Evropy



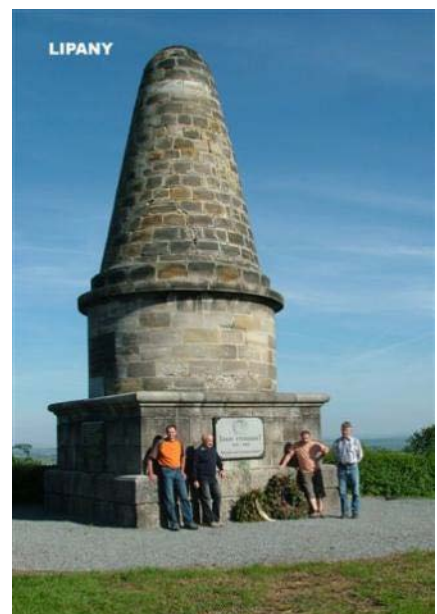
Bauerova vila -kubistická vila -ahitekt Josef Gočár



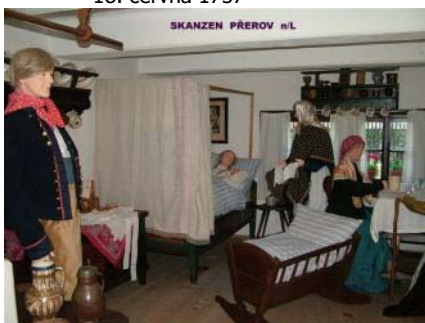
Křečhoř - Bitva u Kolína 18. června 1757



Zámek Radim



Lipany - bitva U Lipan - 30. května 1434



Přerov nad Labem - skanzen

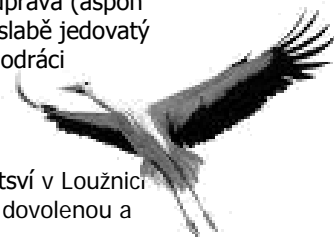
ROSTOU!

Díky velice deštivému počasí a pro houby celkem i teple, začaly růst i „hřibovité“ houby, a když vyrazíte v jakoukoliv denní hodinu, na polévku jistě houby najdete. Nebojte se když najdete i hřibka s červenou nohou, je to „modrák“ oficiálně: Hřib kovář - Při doteku nebo po rozkrojení intenzivně šmolkově zmodrají. Není to varování, že jde o nějakou jedovatou houbu. Naopak vězte, že jste měli docela štěstí a našli některý z modrajících hřibů. Nejznámější z těchto podivuhodných hub je hřib kovář, nesoucí jméno podle zabarvení klobouku – připomíná umouněnou kovářskou zástěru. Velice podobný je hřib koloděj se světlejším kloboukem. Mnoho lidí si je proto plete. Hlavním rozlišovacím znakem je však povrch třeně – koloděj ho má ozdobený výraznou síťkou, zatímco kovář zde má červenavé šupinky či vločky. Oba druhy intenzivně modrají, jsou jedlé a velice chutné. Je ovšem nutné mít na paměti, že hlavně koloděj je při nedokonalém zpracování jedovatý a vyžaduje 25 minut tepelné úpravy. Pokud toto pravidlo dodržíte u všech



modrajících hřibů, neprohlopíte – ušetříte sebe i blízké zbytečných potíží. Podobně vzácný je rovněž hřib Quéletův, který se podobá hříbu kavkazskému, avšak ústí úplně vyvinutých rourek u něj zdobí oranžová, tzv. Pelterova linie. Poměrně běžný je hřib sadní, nazývaný též modračka, který pro jeho skvělé chuťové vlastnosti doporučoval ke konzumaci už legendární dr. Smotlacha.

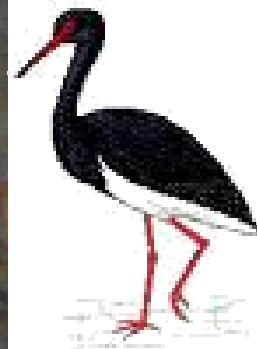
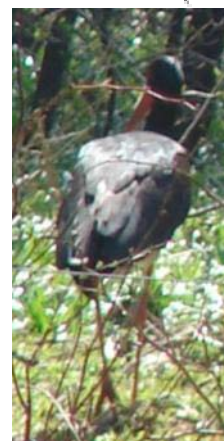
Podobně je na tom hřib siný, který poznáte podle velice intenzivního modráni dužniny a komůrkovitě dutého třeně. V nižších polohách ho najdeme spíše ve světlých doubravách a bučinách, kdežto v podhorských a horských oblastech roste častěji ve smrčinách. Před požitím je nutná delší tepelná úprava (aspoň 20 min) - za syrova je h.kovář slabě jedovatý podobně jako všichni ostatní modráci

**ČÁPI V LOUŽNICI**

Nevím co starší ročníky, ale já v Loužnici od svého dětství v Loužnici čápi nepamatuji, naopak, když jsme jezdili k Baltu na dovolenou a cestou uviděli čápí hnízdo, byl to pro nás obrovský zážitek.

Ale situace se zlepšila a i v Loužnici již máme párek krásných čápů bílých, ale nejen to! Je tu i párek čápů černých a to už je veliký unikát. Protože, čápů černých, v první polovině 20. století hnízdilo na území dnešní České republiky jen několik párů v lužních lesích jižní Moravy.

Nádherného čápa černého nafotil David Skrbek u kovářny, jak se majestátně procházel kolem potoka.



ZAHRADA

ČERVEN NA ZAHRADE

Keřům, kvetoucím na jaře odstraníme odkvetlá květenství, případně také plody, aby se zbytečně keře nevysilovaly. Prerostlé a zanedbané keře zkracujeme v červnu, dříve než začnou tvořit nové výhony. Po odkvětu zmlazujeme staré pěnišníky a azalky, zejména ty keře, které jsou odspoda vyholené. Koncem června můžeme množit okrasné keře z vrcholových částí nezdřevnatělých postranních výhonů. Řízkům dlouhým 5 až 6 cm zkrátíme listy asi na jednu třetinu, řezné rány namočíme do stimulantu a ihned je napícháme do předem připravených nádob s pískem a rašelinou. Koncem měsíce provádíme opakované seříznutí živých plotů z opadavých keřů. Ovoce a zelenina v červnu

Je vhodné udělat probírku jabloní. Zejména nižší stromky a ovocné stěny nasazují větší množství plodů, než jsou samy schopny uživit. Zvláště za vlhkého počasí bývají ovocné stromy napadány houbovitými chorobami, které dokáží nepříjemným způsobem

ovlivnit výsledek úrody. Měli bychom si proto povrch svých stromů pozorně všimnout, a případný chemický zákrok provést zavčas, než přijde doba sklizně. v červnu vyvazujeme tyčková rajčata. U rajčat odstraníme vedlejší výhony a pravidelně kontrolujeme jejich stav.

V druhé polovině června a první polovině července je důležité u mladých stromů provést letní řez. Tímto zásahem podpoříme růst hlavního výhonu a současně kosterních větví. Obvykle zkrátíme za třetím listem výhony, které směřují do středu koruny, případně odstraníme až na větevní kroužek i konkurenční výhony. V teplých oblastech můžeme vysazovat lilek a



melouny. Pokud se na vašem jahodovém záhonku objeví plesnivá jahody, nikdy je nenechávejte na

rostlinách. Pečlivě je otrhejte a zahodte na kompost. V chladnějších oblastech vyséváme okurky do volné půdy. Zeleninové záhony jsou velmi často napadány různými škůdci (mšicemi, housenkami) proto je vhodné rostliny pravidelně sledovat a případně podle potřeby použít ochranné prostředky.



Na záhony v červnu vysazujeme zelí, letní květák, letní salát, brokolici a také zimní pór.

Pokojoyé rostliny lze na léto přenést na venkovní stanoviště. Důležité je pokojoyé rostliny nejprve nechat zvyknout na denní světlo a nevystavovat je přímým slunečním paprskům. V období léta je nutné abychom rostliny pravidelně zalévali dostatečným množstvím vody.

Vysejte semena rychle rostoucích letniček a na jaře kvetoucích dvouletek. Vysadte letní záhonové

rostliny a další semenáčky a řízkovance. Podle potřeby zaštipujte chryzantémy. Odstraňte postranní poupata záhonových karafiátů (dosáhnete tak větších květů). Po odkvětu hluboko sestříhnete taříčky (Aubrieta) a tařice (Alyssum) na skalce. K některým druhům vysokých lilií a mečíků je vhodné umístit oporu. Od poloviny června začneme vytahovat ze země cibule tulipánů a narcisů. Uschováme je v temnu, suchu a teple.

V červnu můžeme sklízet mnohé druhy bylinek. Nejlepší je bylinky sklízet za slunného dne těsně před polednem, protože v tuto dobu obsahují nejvíce látek.

Koncem června je vhodné období pro řez živého plotu. Stříháme pouze letorosty. Pravidelně zkontrolujte, zda rostliny v závěsných nádobách nepotřebují zalít. Závěsné koše a malé nádoby mohou potřebovat závlivu denně. Dodržujte program pleť a omezování škůdců a chorob. Pravidelně sekejte trávník. V suchých a horkých dnech je vhodné trávník po ránu zavlažovat. Přihnojujte rostliny na záhonech. Odstraňujte u rostlin odkvetlé květy.

Přesvědčte se, zda mají skleníky a pařeniště



přiměřené stínění a větrání. Do konce června můžete vysazovat vodní rostliny. Kontrolujte výskyt chorob a škůdců, zejména slimáků a hlemýžďů.

ZE SVĚTA



<http://jablonecky.denik.cz/>

NOVÁ VES - Od 14.30 hodin v sobotu 12.6. začne slavnost u pomníku u pramene Nisy. Bude odhalena nová pamětní deska od ak. sochaře Jiřího Dostála. Slavnost doprovodí Zlatý holky a taneční a swingový orchestr ZUŠ Železný Brod. Zároveň proběhne křest nového novoveského průvodce.



KOŘENOV – Třetím rokem je zpřístupněn jeden z objektů československého opevnění z roku 1937/38. Nachází se v lesích pod rozhlednou Štěpánka

mezi obcemi Kořenov, Tesařov a Příchovice. „Máme otevřeno celý měsíc v sobotu a v neděli, o prázdninách od úterý do neděle,“ sdělil Jiří Dušek, člen Klubu vojenské historie Praha, který možnost prohlídky inicioval. V objektu je vytvořena tematická expozice o historii úseku CH2 – Polubný. Zájemci mohou přijít mezi 9. a 18. Hodinou.



JABLONEC N. N. - V jablonecké nemocnici slavnostně uvedli do provozu babybox. Lidé ho najdou nedaleko hlavního vchodu v budově interny. Jablonecká schránka je v

pořadí už 36. v České republice. V rámci kraje se jedná o druhý babybox. Podle Ludvíka Hesse z občanského sdružení BABYBOX – STATIM rozhodně nejde v Jablonci o poslední schránku. Již koncem července začne další box sloužit na budově radnice Prahy 6 a v následujících měsících přibudou babyboxy také v nemocnicích v Karviné nebo Litoměřicích. „Rád bych jich měl po republice sedmdesát, aby byly co nejdostupnější,“ konstatoval Hess. První otevřeli přesně před pěti lety. V GynCentru v Praze 9 – Hloubětíně. "Pomohl patnácti dětem, všechny dohromady pak jednatřiceti děťátkům. To číslo je varující. Představuje jednu celou třídu dětí. To druhé, daleko hroznější číslo, nikdo nespočítá,“ dodal Hess. Schránky na odložení dětí nabízejí matkám, a někdy i otcům, východisko z krajní životní situace. Výhodou je naprostá anonymita rodičů a především rychlá zdravotní péče pro odložené dítě. Po vložení dítěte do boxu, který se následně ohřeje na 37 stupňů Celsia, se spustí alarm. Ten upozorní zdravotnický personál na přítomnost dítěte v boxu.



KRKONOŠE - Výrazné omezení na cestě Krkonošemi čeká turisty, kteří se vydají do údolí Bílého Labe a Labského dolu. "V úseku od Dívčích lávek k chatě u Bílého Labe a

od sezónního srubu Správy Krkonošského národního parku u Myslivny k Malému Labskému vodopádu budeme opravovat poškozené ocelové svodnice v

asfaltové vozovce a betonové obrubníky na okraji vozovky. Práce by měly trvat asi dva týdny,“ uvedl mluvčí parku Radek Drahný.



LIBERECKÝ KRAJ - RUŠNÝ LETNÍ VÍKEND zažili záchranáři v

Libereckém kraji. Teplé slunečné počasí vylákalo stovky lidí do sedel

motorek a bicyklů a na cestách výrazně přibýlo nehod. Zdravotníci museli v sobotu a v neděli ošetřit spoustu zlomenin i rozbitých hlav, žádné zranění ale neskončilo smrtí. Nejvážněji byl zraněn dvaadvacetiletý cyklista, který havaroval v sobotu zhruba hodinu před půlnocí v České Lípě. Jel bez helmy a utrpěl vážné poranění hlavy a páteře. Dnes ráno musel být převezen do ústecké nemocnice, řekla mluvčí Zdravotnické záchranné služby Libereckého kraje Lenka Moravcová. Cyklisté stále málo nosí helmy a vystavují se riziku vážného zranění při nehodě. To potvrdil i náčelník Horské služby pro oblast Jizerských hor René Mašín. "O víkend bylo v horách opravdu rušno, jen v sobotu jsme zasahovali u šesti havárií cyklistů, z toho dvě byly velmi vážné,“ poznamenal. Cyklisté by podle něj neměli na helmy zapomínat, protože v případě havárie bývají cyklisté bez nich zranění mnohem vážněji. Úrazem hlavy tak skončil pád z kola třeba pro 36letou ženu, která v sobotu havarovala v Bedřichově a přeletěla přes řídítka. Záchranáři ale vyjžděli také k řadě nehod motocyklistů. Nejvážnější zranění utrpěl v sobotu 23letý motocyklista, který havaroval v Horní Polici na Českolipsku. "S mnohačetným středně těžkým zraněním byl vrtulníkem dopraven na traumatologii do Liberce,“ řekla Moravcová. Jen s lehkým poraněním vyvázl čtyřiapadesátiletý muž, který havaroval na motocyklu v Liberci i o rok starší žena, která nezvládla motocykl v Křižanech. Motocykl havaroval také na silnici z Nového Boru na Děčín, 36letý řidič byl s poraněním břicha hospitalizován v České Lípě, jeho čtyřadvacetiletá spolujezdkyně utrpěla vážné poranění nohy a převzal ji vrtulník ústecké záchranky. Jen s lehkým poraněním hrudníku vyvázl 36letý motocyklista, který dnes havaroval v Čisté u Horek na Semilsku a také 22letý motorkář, který boural na frekventované silnici z Železného Brodu na Harrachov. "Ošetřovali jsme také celou řadu nejrůznějších poranění ze sportu, hlavně z fotbalu, a také různé kolapsové stavy způsobené horkým počasím,“ řekla Moravcová. V sobotu podle ní měli hodně problémy kardiaci a také astmatici, jejichž stav se zhoršil zřejmě v souvislosti s prudkou změnou počasí. Dnes přibýlo i případů kolapsů z horka a přehřátí. "V Hrádku nad Nisou se popálilo dvouleté dítě po došlapu na plech rozpálený od slunce, vrtulník je přepravil do popáleninového centra do Prahy,“ dodala Moravcová.



LIBEREC - Dvě žirafy si mezi sebou vyměnily liberecká zoo a zahrada ve Dvoře Králové. „Spolupráce s libereckými kolegy na obohacení genofondu probíhá nejen u žiraf. Spolupracujeme také u velmi vzácných oslů somálských nebo gepardů,“

řekl zoolog Dvora Králové Luděk Čulík. Liberecká zoo chová žirafy od roku 1985. Zapojeny jsou do Evropského záchovného programu ohrožených druhů.



KOŘENOV - Až do 26. září bude otevřeno Železniční muzeum, které v uplynulých dnech po zimě opět zahájilo provoz.

Zájemci tak mohou pozorovat expozici, věnovanou historii unikátní ozubnicové trati z Tanvaldu do Kořenova a Harrachova. Ta si letos připomíná už 108 let. Provoz na ní začal v roce 1902 a o 90 let později byla železnice vyhlášena kulturní památkou. Na dvanáctikilometrové trati jsou tři úseky s ozubnicí uprostřed koleje, která pomáhá lokomotivám překonat příkré stoupání. Spojnice mezi Jizerskými horami a Krkonošemi je nejstrmější železniční tratí v republice a v posledních letech se stala vyhledávanou turistickou atrakcí. Pětkrát do roka na ní jezdí při nostalgických jízdách i původní ozubnicové lokomotivy.

TURNOV - Sdružení Český ráj připravilo pro



zájemce půldenní a jednodenní tvůrčí dílny, na nichž si příchozí budou moci vlastnoručně vyrobit dárky pro sebe a své blízké. Účastníci tvůrčí dílny se navíc seznámí s českorajskými tradičními řemesly, jejichž techniky si i sami vyzkouší. Vedením dílen jsou pověřeni lektoři, kteří jsou nositeli značky „Regionální produkt Český ráj“. První dílna se koná v sobotu. Nese název Skleněný šperk, potrvá od 9 do zhruba 13 hodin. Náplní je výroba vlastních šperků (např. náramky, náušnice, náhrdelníky) z vinutých perel ketlováním a navlékáním. Lektorkou bude A. Kortanová. Další dílna se koná až na podzim, v sobotu 2. října, kdy se bude plést z orobince. Cena zahrnuje lektory a pronájem prostor, materiál pro vlastní tvorbu si musí každý účastník uhradit sám. Dílny se budou konat ve Středisku pro volný čas dětí a mládeže Žlutá ponorka v Turnově, Husově ulici čp. 77. Sraz účastníků bude v 8.45 hod. ve výtvarné dílně v přízemí. Kurz se uskuteční při přihlášení minimálně 10 účastníků.



NOVÁ VES - Na Nové Vsi odhalili boží muka s pohnutou historií. V neděli hodinu po poledni je vysvětil bývalý smržovský farář Michal Podzimek. Kříž

pochází z roku 1814 a původně stál na rozcestí přibližně padesát metrů od nynějšího stanoviště – pod dvěma mohutnými jírovci nedaleko kostela. Sem ho přemístili v roce 1870, aby nebyl znesvěcován hříšnicemi z hostince, který byl postaven na zdejší křižovatce. O nynější obnovu božích muk se postaral Novoveský okrašlovací spolek.

MALÁ SKÁLA - „Během neděle a svátků upustte od hlučných činností, jako sekání trávní sekačkou, křovinořezem, řezání motorovou pilou či na cirkulárce a podobně!“ Tak hlásá výzva zastupitelů Malé Skály občanům z konce května letošního roku. Jejím cílem je pokus nastolit v obci každou neděli



takové prostředí, které by lidem umožnilo kvalitní nerušený a intenzivní odpočinek a rekreaci. „První neděle to fungovalo, výzva měla efekt,“ pochvaloval si Jiří Nejedlo, starosta Malé Skály. Podobnou výzvu učinili také zastupitelé v Bedřichově. Mezi místními

obyvateli měla takový ohlas, že na jejich popud zakomponovali zástupci obce dodržování klidu i do vyhlášky, která platí od minulého roku. „Lidé ji dodržují, setkalo se to s pochopením, poruší ji převážně jen nějaký chalupář z neznalosti,“ řekl starosta Bedřichova Petr Šmaus. Většinou stačí „provinilce“ jen upozornit. Také v Josefově Dole vyzvali minulý rok spoluobčany, aby ctili nedělní klid. „Docela se to chytlo a lidé klid dodržují,“ uvedl tamní starosta Jiří Miksa.



HARRACHOV - Od Terexu se mohou lidé na kolech vydat po cyklostezce, která veede na Voseckou boudu. Letní sezona v Krkonoších se pomalu

začíná rozjíždět. Správa KRNP pro toto léto připravila několik novinek. Její pracovníci získávají v rámci školení od Horské služby Krkonoše zkušenosti pro poskytování první pomoci zraněným v terénu. K dalším novinkám patří nabídka bezbarierových tras a nová cyklostezka z Terexu na Voseckou boudu, která byla představena v pátek. „Na letní sezonu jsme dobře připraveni,“ konstatoval ředitel Správy KRNP Jan Hřebačka na Krakonošově snídani, kde se sešla řada lidí. Mohli si poprvé vyzkoušet právě novou cyklotrasu. Oficiálně bude otevřena až k 1. červenci.

KULTURA



Železnobrodský jarmark



11. - 13. června 2010

ŽELEZNÝ BROD:**KOČÁRKY A STARÉ HRAČKY**

Městská galerie V. Rady Železný Brod, 01.07.2010 - 16.07.2010

KOČÁRKY a STARÉ HRAČKY od dob našich babiček po současnost. Exponáty jsou zapůjčeny ze soukromé sbírky paní Marty Kovaříkové ze Železného Brodu.

TENTO DOMEK JEST VYSTAVĚNÝ KE CTI A CHVÁLE BOŽÍ

Bělíště - národopisná expozice Městského muzea Železný Brod 01.06.2010 - 30.09.2010, Záklopová prkna - "rodné listy roubených domů" - jsou tématem prázdninové výstavy. Vystaveno bude i několik záklopových prken ze sbírky Městského muzea.

11. 6. 2010

NightWork

Jablonec nad Nisou
Na Rampě - čas: 20:30.

**VÍTÁNÍ LÉTA
HRUBÁ HORKA - 19.06.2010**

TJ Sokol Hrubá Horka

Vás zve v sobotu 19. června 2010 na tyto dvě akce:

- 1) od 14:00 hodin Dětské sportovní odpoledne - sportovní a dovednostní hry
 - 2) od 18:00 hodin Vítání léta s kapelou Kapelníci, vstupné 40 Kč
Občerstvení zajištěno.
- Obě akce budou v případě nepříznivé počasí přesunuty do sokolovny.

Svazek obcí MIKROREGION TANVALDSKO, město TANVALD, DIVADLO JÁRY CIMRMANA

*srdečně si dovoluji pozvat Vás***NA JUBILEJNÍ PÁTÝ ROČNÍK SPANILÉ JÍZDY
CYKLOSTEZKOU JÁRY CIMRMANA***aneb***NA KOLE OKOLO LIPTÁKOVA dne 12. června 2010****ČESKÉ NEBE**

v 19.00 hodin v Městském kině Jas Tanvald.

V kině JAS bude zpřístupněna výstava představující pět let Cyklostezky Járy Cimrmana a pamětní koutek „Kabinet Járy Cimrmana“

www.tanvald.cz, www.tanvaldsko.info

26.6. 2010

HUNTÍŘOVSKÁ POUŤ

od 14:00 hodin hraje BROĎANKA,
v podvečer country skupina RUMOVÁ AFÉRA,

(každý 50-tý návštěvník vyhrává zajímavou cenu)

DISCO LOVE | **SVOZ ZDARMA** | **Vstup: 60,-**
725 800 566 | **Start: 21:00**
 Minimálně 3 osoby - Rezervace od 17:00 | **PŘÍJÍM V BÍLÉM**
 Sokolovna Jilové u Držkova | **DJs ToLa & Matěj** | **A MÁŠ DRINK**
ZDARMA

KAŽDÝ DOSTANE U VSTUPU SPECIÁLNÍ PÁRTY DÁREK

WHITE PARTY

Na hlavu ti naházíme hromady LIGHTSTICKŮ. Prostor prozáří spousta LASERŮ. Přijď si užít přivítání prázdnin ve velkém stylu!

26.6.

POSLEDNÍ AKCE PŘED PRAZDNINOVOU PAUZOU

ČERNÁ KRONIKA



PĚNČÍN - V průběhu noci z neděle na pondělí došlo v Pěňčíně k vloupání do kůlny u domu. Kůlna se nachází na zahradě domu, který je oplocen a vjezdová, vrata jsou navíc opatřena visacím zámkem. Zloděj odstranil zámek na bráně, vnikl na zahradu, dále vnikl do kůlny a odcizil křovinořez, benzínovou rotační sekačku a elektrické nůžky. Způsobená škoda byla vyčíslena na částku 40 000 Kč. Zloděj na místě ponechal pákové nůžky, které policistům poslouží jako věcná škoda.

VELKÉ HAMRY - V pondělí 31.5.2010 v 21,40 hodin se ve Velkých Hamrech stala dopravní nehoda, po které řidič vozidla Š Felicia ukončil svoji jízdu v korytu řeky Kamenice. Dosud neznámá osoba odcizila u domu ve Velkých Hamrech odstavené vozidlo Š Felicia. Vozidlo odjelo směrem na Tanvald. Z dosud nezjištěných příčin poté vyjelo mimo komunikaci a následoval pád do 2,5 metrů hlubokého koryta řeky Kamenice. Řidič po pádu do koryta z vozidla utekl neznámo kam. Způsobená škoda byla vyčíslena na částku 30 000 Kč.

JABLONEC N.N. - V pondělí 31.5.2010 v době mezi 14,00 a 16,00 hodinou se neznámý pachatel vloupal do ordinace ve třetím patře budovy polikliniky v Jablonci n.N. Pachatel vypáčil nezjištěným nástrojem vchodové dveře, aby zevnitř odcizil peníze z plechové kasičky. Zloděj si tímto krkolomným postupem přišel na 350 Kč. Na poškozených dveřích však po něm zůstala škoda ve výši téměř 2 000 Kč. Zloděj se dopustil přečinu Krádeže, za což může být potrestán odnětím svobody v trvání až dva roky.

JABLONEC N.N. - Do kanceláře střeleckého klubu mládeže v Jablonci n.N. se v pondělí odpoledne vloupal zloděj. Vykopl uzamčené dveře kanceláře a uvnitř vypáčil dva dřevěné šuplíky kancelářského stolu, ve kterých byla plechová příruční pokladna. Z kasy odcizil 340,- Kč a pokladnu zahodil. Celkově způsobená škoda je však značně vyšší a vyšplhala se na částku téměř 8 000 Kč.

JABLONEC N.N. - V pondělí 31.5.2010 v 21.55 hodin se na kruhovém objezdu v Jablonci n.N. Turnovská – Pražská, stala dopravní nehoda. 61-letý muž z Jablonce n.N. nezvládl průjezd kruhového objezdu a vyjel mimo vozovku. Přivolaná hlídka MěP zjistila důvod nezvládnutí průjezdu. Důvodem je bezesporu alkohol, kdy muži přístroj Drager naměřil hodnotu 2,91 promile alkoholu v dechu. Muž na místě přišel o svůj řidičský průkaz a nyní ve Zkráceném přípravném řízení čelí podezření ze spáchání přečinu Ohrožení pod vlivem návykové látky, za což může

být potrestán odnětím svobody v trvání až jeden rok.

JABLONEC N.N. - Do stavebních buněk v ulici Hasičská v Jablonci n.N. se v průběhu noci z pondělí na úterý vloupal neznámý pachatel. Z buněk zmizelo větší množství stavebního nářadí. Konkrétně optický nivelační přístroj, stativ, hliníková lať, motorová pila, úhlové brusky, kalové čerpadlo a další věci. Celkově si zloděj nakradl věci v hodnotě téměř 100 000 Kč.

JENIŠOVICE - Dřevěný zahradní nábytek se v Jenišovicích pokusil odcizit neznámý pachatel. Nábytek měl majitel rozestaven na zahradě domu. Zloděj odcizený stůl a židle přenesl do zadní části zahrady, kde se je přes plot snažil odnést pryč. Z nezjištěného důvodu se mu krádež nakonec nepodařila dokončit. Za plotem byl nalezen stůl a opodál i rozložené židle. Pachatel ve spěchu nakonec odnesl jednu židli, podsedky a keramickou sošku sedící kočky. Kdyby se mu krádež podařila, způsobil by majiteli domu škodu přesahující částku 17 000 Kč.

DESNÁ - V železničním tunelu mezi zastávkami Dolní Polubný a Desná odcizil neznámý pachatel telekomunikační kabel. Kabel byl umístěn v betonových žlabech podél stěny tunelu. Zloděj kabel vytrhal a celkem 160 metrů jej odcizil. Způsobená škoda přesahuje částku 16 000 Kč.

MĚSTYS ZÁSADA - V noci ze 4. na 5. června v obci Zásada neznámý pachatel násilím odstranil zámek z vrat oploceného pozemku a následně vnikl do zahradního domku, který je na této parcele postaven. Z tohoto domku odcizil věci v hodnotě 18.500,- Kč – generátor elektřiny, laserový nivelační přístroj, svářečku, brusku a dvě vrtačky. Pachatel se tímto skutkem dopustil trestného činu krádeže, za který mu hrozí trest odnětí svobody až na dva roky.

SMRŽOVKA - V době od 4. do 7. června neznámý pachatel vnikl do areálu firmy ve Smržovce, kde následně vypáčil hlavní vchodové dveře do budovy. V objektu, do kterého poté vnikl, vypáčil ještě dveře vedoucí do kanceláře. V této násilím otevřel plechovou skříň, ze které odcizil příruční pokladničku se sedmi sty korunami. Z kanceláře také ukradl počítačový monitor v hodnotě přesahující částku pět tisíc korun. Poškozením dveří a skříně pachatel způsobil škodu předběžně ve výši 5.500,- Kč. Tímto jednáním se dopustil trestných činů krádeže a poškození cizí věci, za které mu hrozí trest odnětí svobody až na dva roky.



POČASÍ



STŘEDA 29°C / 14°C
9.6.



NEDĚLE 25°C / 12°C
13.6.



ČTVRTEK 31°C / 17°C
10.6.



PONDĚLÍ 24°C / 12°C
14.6.



PÁTEK 30°C / 18°C
11.6.



ÚTERÝ 24°C / 11°C
15.6.



SOBOTA 27°C / 15°C
12.6.



STŘEDA 23°C / 11°C
16.6.



JAK JE V LOUŽNICI ZJISTÍTE na:

http://janeklouznice.rajce.idnes.cz/LOUZNICE_ON-LINE_rok_2010/

budu se snažit, zde přidávat každý den foto jak je v Loužnici, tak můžete sledovat počasí a přírodu u nás.

Meteorolog online - Skoro už se zdálo, že se letos snad nedočkáme. Ale zdání občas klame, a tak po dlouhých deštivých týdnech s teplotami kolem +20 °C a někdy ani to ne, nás nyní čekají pravé letní teploty. A zdá se, že horké počasí se u nás usídí na delší dobu, nejen na pár dní. První ochutnávku letního počasí přinesl již tento víkend, ale nadcházející pracovní týden se nenechá zahanbit. V pondělí a úterý sice čekáme teploty "jen letní, tedy kolem 25 °C nebo jen o něco více, avšak od středy se dočkáme tropických teplot nad 30°C, které navíc mohou vydržet bez problémů až do konce týdne. Nejtepleji čekáme v pátek 11. června, kdy to podle stávajících předpokladů vypadá až na 33 °C ! Jaký to skoro oproti maximálním teplotám do 15 °C, jaké jsme tu měli ještě před pár dny. To dá rozum, že takto vysoké teploty se pravděpodobně neobejdou i bez nějakých přeháněk a bouřek. Není ještě úplně jasné, které dny na ně budou bohaté a kdy se naopak nevykytnou. Nyní se jako



nejbouřlivější den příštího týdne jeví středa. Vzhledem k celkově anticyklonální situaci, jež nastává, však rozhodně nepůjde o extrémní bouřky. Spíš takové typicky letní, tedy krátké a bez extrémních poryvů větru a následného ochlazení. Blížící se vedra možná budeme vnímat o to hůře, že jsme si na ně dosud nezvykli - budou letos úplně první.

Loužnice - hasičská soutěž - stánky s občerstvením (nad kravínem, dnes Korousovi)

PRANOSTIKA



8.6.

Jaký na Medarda čas, taký čtyřicet dní zas.
Jaké počasí o Medardu bývá, takové se v létě po něm ozývá.

Jasný den na Medarda tiší rolníkovo naříkání.

Když na Medarda prší, voda břehy vrší.

Když na Medarda prší, těžko se seno suší.

Svatý Medard nepřináší více žádný mráz, který by mohl uškodit vinnému keři.

11.6.

O svatém Barnabáši bouřky často straší.

Prší-li na Barnabáše - úroda na vinicích.

Plačtivý Barnabáš - úroda na vinicích.

Prší-li na svatého - padají hrozny do koše.

Svatý Barnabáš na trávu nezapomíná, onť nejdelší den i trávu mívá.

12.6.

Svatá Tonička mívá často uplakaná očička.

13.6.

Na svatý Antonín len zasít neprodlím.

Svatý Antonín pevně veslo třímá, často na něj hřímá.

Na svatého Antonína broušení kos započíná.

15.6.

Pohoda na svatého Víta - to dobrota na žita.

O svatém Vítě půl zrna v žitě.

Svatý Vít mění čas.

Svatý Vít přináší s sebou deště.

Svatý Vít dává trávě pít.

Od svatého Víta až k Janu mnoho deště.

Prší-li na svatého Víta, prší 31 dní.

Svatý Vít když deštěm kropí, na ječmeni škodu tropí.

Prší-li na svatého Víta, jest úrodný rok, ale žádný ječmen.

Nesej na svatého Víta - škoda žita!

Nasází-li zelí do Víta, bude zelnice bita.

Sází-li se na Víta zelí, pak bělí.

Kam se vítr o svatém Vítu stáčí, tam se také listí otáčí.

Na svatého Víta ve dne v noci svítá.

Na svatého Víta o půlnoci svítá.

Na svatého Víta na jedné straně se tmí a na druhé svítá.

Na svatého Víta hlava ještě nedoléhá, u paty již svítá.



Loužnické sokolky na koupališti

GRATULUJEME



a pevné zdraví přejeme našim spoluobčanům a přátelům, kteří tento týden slaví narozeniny.

11. 6. 2010	OSLAVÍ NAROZENINY	Lenka Pešatová
11. 6. 2010	OSLAVÍ NAROZENINY	Matěj Růžička
13. 6. 2010	OSLAVÍ NAROZENINY	Jana Němečková
14. 6. 2010	OSLAVÍ NAROZENINY	Petr Šourek



A JEŠTĚ JINÁ VÝROČÍ:

- 9.6. 1672 – Petr Veliký, ruský car
- 10.6. 1348 – Byl položen základní kámen hradu Karlštejn.
- 10.6. 1942 – Němečtí nacisté vyhladili vesnici Lidice u Kladna.
- 11.6. 1805 – Anna Chadimová, provdaná Slezáková, služka, která vymyslela tanec polka
- 12.6. 1771 – U vsi Podmokly na Rokycansku byl nalezen depot keltských mincí – podmokelský poklad.
- 12.6. 1840 – Jakub Arbes, spisovatel a novinář
- 13.6. 1909 – Vladimír Neff, český spisovatel
- 13.6. 1940 – Václav Hrabě, český básník
- 15.6. 1085 – Na Pražském hradě korunován Vratislav II. českým králem.
- 15.5. 1363 – Václav IV. korunován českým králem.

Významné dny v tomto týdnu:

- ✓ 8.6. - Mezinárodní den oceánů
- ✓ 10.6. - Významný den: Vyhlazení obce Lidice
- ✓ 12.6. - Mezinárodní den boje za odstranění práce dětí
- ✓ 14.6. - Světový den dárců krve



Červen 2010

PONDĚLÍ	ÚTERÝ	STŘEDA	ČTVRTEK	PÁTEK	SOBOTA	NEDĚLE
	1 Laura	2 Jarmil	3 Tamara	4 Dalibor	5 Dobroslav	6 Norbert
7 Iveta Slavoj	8 Medard	9 Stanislava	10 Gita	11 Bruno	12 Antonie	13 Antonín
14 Roland	15 Vít	16 Zbyněk	17 Adolf	18 Milan	19 Leoš	20 Květa
21 Alois	22 Pavla	23 Zdeňka	24 Jan	25 Ivan	26 Adriana	27 Ladislav
28 Lubomír	29 Petr Pavel	30 Šárka				

LOUŽNICKÉ TRADICE

JARMARKY A TRHY

Od dvanáctého století, které se dá považovat za velmi důležité v rozvoji trhů na našem území, se spolu se vznikem a rozšiřováním podhradí zvětšovala role trhů, kde se



soustřeďoval veškerý obchod. Už počátkem 13. století bylo na našem území na 150 pravidelných trhů.

Na pravidelných trzích vládł čilý ruch. Nebylo to pouze místo, kde probíhala směna zboží, ale byl to také (v životě našich předků) velmi důležité komunikační místo, kde bylo možné dozvědět se veškeré novinky z oblasti, ale také zde probíhal například soud s podvodníky či zloději – „pranířování“. Návštěva trhu byla vždy pro obyčejné lidi sváteční událostí.

Trhy se rozlišovali na týdenní, konané zpravidla každou sobotu a trhy výroční - jarmarky, vztahující se k nějaké události (například svátek svätce, založení obce aj.).

STAROČESKÉ ŘEMESLNICKÉ TRHY

Mezi významné kulturní akce, se v posledních letech zařadily Staročeské řemeslnické trhy. Myšlenka pořádat trh řemesel není nahodilá. Vychází ze snahy oživit tradici.

Vrátíme-li se do historie, najdeme první privilegium na pořádání jarmarků a výročních trhů již v 15. století. Datum konání výročních trhů byl pevně stanoven, a sice vždy na úterý před Narozením Panny Marie (září) a na úterý před sv. Janem Křtitelem (červen). Tyto termíny se pevně dodržovaly ještě v 19. století. Trh trval osm dní a dalo se na něm koupit prakticky všechno, co člověk potřeboval k živobytí. Později k těmto trhům přibýly i trhy koňské a dobytčí. Trhová tradice má hluboké kořeny a Staročeské řemeslnické trhy jsou vítanou příležitostí, jak na tuto tradici navázat. Vytváří prostor k poznání bohatství tradičních lidových řemesel a lidového výtvarného umění, jsou místem pro setkání souborů a výkonných umělců, prezentujících tradiční folklór a příbuzné žánry alternativní kultury (hudba, divadlo). Na trzích se představují řemeslníci z různých regionů naší republiky, Polska a Německa a Holandska. Od roku 2007 se návštěvníkům trhů představují i místní výrobci. Přehlídka tak pomáhá navazovat kontakty v oblasti rukodělné výroby v rámci členských zemí evropské unie a zprostředkovává vzájemnou výměnu nápadů a zkušeností. Tím zároveň vytváří podmínky pro spolupráci.

Řemeslnický trh pravidelně doplňuje přehlídka amatérských i profesionálních divadelních,

loutkohereckých, hudebních a tanečních souborů. Na své si přijdou milovníci folklóru i folku, dechovky, humoru a tance. Pořadatelé se snaží výběrem souborů, ochotnických divadel, tanečních skupin a v neposlední řadě i výběrem výrobců - řemeslníků dostat do povědomí nové trendy pro současný životní styl, podpořit návrat k tradičnímu lidové kultuře a umění a naučit širokou veřejnost využívat tyto tradiční projevy jako inspiraci pro současnou hudební a výtvarnou tvorbu, která vede k ekologickému využívání surovin a ke zdravému způsobu života. Remeslnické trhy většinou otevírají letní turistickou sezónu a jsou významnou událostí regionálního kulturního kalendáře.





NÁPOJ PRO TENTO TÝDEN



čaj "ODKAŠLÁNEK"

1 větší cibuli, hrstku majoránky, citron.

Cibuli nakrájíme na kostičky a dáme vařit. Až začne klokotat, přidáme hrstku majoránky a necháme opět přejít varem. Pak vypneme a necháme 10min louhovat pod pokličkou. Pak scedíme, osladíme (nejlépe medem), přidáme šťávu z citronu a teplé popijíme. Výborné na odkašlávání

BYLINKA PRO TENTO TÝDEN



Rozmarýna lékařská

Pochází ze středomoří, kde roste zejména na suchých místech v blízkosti mořského pobřeží (ostatně její latinského rodové jméno je pravděpodobně odvozeno od slov ros=rosa a marinus=mořský, tedy "mořská rosa"). U nás je často pěstována, ale nezplaňuje, neboť střeoevropské tuhé a vlhké zimy

jsou pro ni k nepřežití.

Léčitelství: Užívá se list (Folium rosmarini), jež se sbírá v době květu. Suší se ve stínu, za umělého sušení by teplota neměla přesáhnout 35 °C.

Droga obsahuje 1 až 2% silice (verbenon, borneol, cineol, kafr, limonen aj.), flavonoidy (luteolin, apigenin, diosmetin aj.), diterpenové hořčiny (pikrosalvin, rosmanol, rosmadial aj.), kyselinu ursulovou, oleanovou, kávovou, chlorgenovou a rozmarýnovou, třísloviny (až 8%) a další látky. Obsah účinných látek však značně závisí na době i místě sběru.

Rozmarýna **zvysuje prokrvení trávicího systému, uvolňuje jeho hladké svalstvo a zvyšuje tvorbu trávicích šťáv a žluče, celkově tedy zlepšuje trávení. Vedle toho snižuje pocit únavy a uklidňuje, působí mírně močopudně, zvyšuje extrémně nízký tlak, zlepšuje krevní oběh, snižuje pocit chladu v končetinách, působí desinfekčně, pomáhá při zahlenění plic a při rýmě, snižuje bolest při revmatismu a dně a protože zvyšuje prokrvení malé pánve, může napomoci i otěhotnění. Vzhledem k tomu, že v rozmarýně a jejích silicích jsou přítomny silné antioxidanty, působí pravděpodobně i výrazně v prevenci nádorových onemocnění.**

Vnitřně se podává nejčastěji ve formě nálevu, případně macerátu (v tomto případě se droga luhuje 6 hodin), bere se obvykle jen 1x denně, nejlépe ráno. Pro zvýšení krevního tlaku se osvědčilo zejména rozmarýnové víno (75 g drogy se maceruje 8 dní v 1 l bílého vína), jehož muži pijí cca 50 ml denně, ženy asi polovic. **Pro zevní použití se připravuje poněkud koncentrovanější výluh, jež se přidává např. do koupelí (při revmatismu, ale i na špatně se hojící rány nebo "jen" jako relaxační koupel) nebo se připravuje**

mast. Inhalace rozmarýnových par (nejlépe s přidavkem yzopu) může napomoci při senné rýmě (10 g rozmarýnu se dá do 1 l studené vody, přivede se k varu, odstaví se, luhuje se 10 minut a inhaluje se několikrát denně).

Rozmarýnový líh se používá pro lepší prokrvení pokožky, při bolestech svalů, revmatismu nebo artritidě. Kloktání rozmarýny údajně odstraní zápach z úst.

Protože droga působí poměrně razantně, neměly by být nikdy překračovány doporučené dávky (při silném předávkování může vyvolat i stavy opojení a křeče). **Zcela kontraindikována pak je pro kojící a zejména těhotné ženy (rozmarýna působí na dělohu!) a pro osoby, které prodělaly závažné onemocnění ledvin nebo jater.**

Rozmarýna je užívána jako koření zejména k masům (zvěřina, skopové, telecí aj.), do polévek, omáček, rostlinných máseľ, salátů, na pizzu, těstoviny apod. Rozmarýnové silice je možné použít do aromalamp, rozmarýnový olej se přidává do kosmetických výrobků a parfémů. Podrcená rozmarýna v dostatečném množství dokáže celkem spolehlivě konzervovat maso (její konzervační účinky se údajně vyrovnají mnohým průmyslově vyráběným konzervačním prostředkům).

Rozmarýna vyžaduje teplé a celoročně velmi slunné stanoviště, půda by měla být lehká, písčité, dobře propustná a jen velmi mírně vlhká, přemokření může způsobit hnilobu kořenů a odumření celé



rostliny. Během léta je možné rostlinu pěstovat venku, protože ale nesnáší teploty pod bodem mrazu (zejména v kombinaci s vlhkem), je nutné ji na zimu přenést domů nebo do chladnějšího skleníku (optimální teplota během zimního období je okolo 10 °C a neměla by poklesnout pod 5 °C). Množí se buď semeny, která se vysévají na jaře, nebo stonkovými řízků, jež se zapichují do písčité půdy.



LOUŽNICKÁ POCHOUTKA



Tento týden vaříme na Jarmark:

**ZELENINOVÝ VÝVAR SE ŠPALDOVÝM KAPÁNÍM**

čerstvá sezonní zelenina – jarní cibulky, cuketa, ředkvička, kedlubna, hrášek, karotka s natí, 2 lžíce olivového oleje, sůl a lžíce zeleninového biobujonu na dochucení, jedlé kvítky (sedmikrásy) na ozdobu. Na nočky: 100 g hladké celozrnné špaldové mouky, 1 vejce, sůl, pepř, prolisovaný česnek, bylinky a strouhaný muškátový oříšek na dochucení. Všechny suroviny na nočky smíchejte se 40 ml studené vody. Řádně propracujte a nechte 15 až 20 minut stát. V hrnci rozehejte olej a osmahněte na něm nejmenno nakrájenou zeleninu. Smažte minutu dvě, zalijte asi litrem vroucí vody, přidejte bujon, sůl a povařte nejdéle deset minut, abyste zelenině zachovali živiny i barvy. Nočky zavařujte rovnou do vroucí polévky; vykrajujte je lžičkou, případně protlačujte přes lis na halušky. Povařte tři až pět minut, dochuťte a ozdobte.

**RYBA NA PETRŽELCE**

4 filátka z pevné bělomasé ryby, 4 lžíce másla, nejlépe přepuštěného, 2 lžíce jemného oleje, 2 hrsti velmi jemně sekané hladkolisté petrželky, sůl a pepř. V silnostěnné pánvi rozehejte směs másla a oleje a dozlatova na ní z obou stran opečte rybu (nejdřív ji ovšem pečlivě osušte). Osolte ji a opeřete. Tuk v pánvi ještě chvíli zahřívajte, aby začal oříškově vonět a nabyl zlatohnědé barvy; dávejte ale pozor, snadno se připaluje!

Směsí přelijte plátky ryby a podávejte – nejlépe s opékanými nebo jen vařenými brambory s máslem, hojně posypané petrželkou.

**BRAMBOROVÉ TVAROŽNÍKY**

400 g brambor uvařených ve slupce, 250 g měkkého tvarohu, 1 vejce, 1 velká cibule, 100 g polohrubé mouky, sůl dle chuti, tuk na smažení, kečup, pórek. Brambory oloupeme a nastrouháme. Totéž provedeme s cibulí. Promícháme s tvarohem a vejcem, osolíme a přidáme tolik mouky, aby vzniklo husté těsto. Pomoučenýma rukama tvoříme placičky a z obou stran je smažíme dozlatova. Hotové potřeme kečupem a posypeme pokrájeným pórkem. Podáváme teplé.

**„KINDER“ MLÉČNÉ ŘEZY – JEMNÉ, JEDNODUCHÉ!**

Na těsto potřebujete: 8 vajec, 200 g pískového cukru, 6 lžic teplé vody, 80 g rozehrátého másla, 300 g hladké mouky, 40 g práškového kaka, 1 balíček kypřicího prášku do pečiva, 1 lžička prášku do perníku (pokud ji tam nedáte, nevádí). Na krém si připravte: 8 lžic krupicového cukru, 1 balíček vanilkového cukru, 375 ml polotučného mléka, 1,5 balíčku

dortové želatiny, 800 ml smetany na šlehání; poleva: 250 g čokolády na vaření, 100 g másla. Z oddělených žloutků a cukru vyšlehejte hustou pěnu a lžící po malých dávkách přidávejte vodu. Dále zašlehejte opatrně tekuté zchlazené máslo. Do pěny opět po malých dávkách vsypte směs mouky, kaka, kypřicího prášku a prášku do perníku. Těsto promíchejte, získá intenzivní čokoládovou barvu. Pak do něj stěrkou zlehka vmíchejte tuhý sníh vyšlehaný z 8 bílků, krásně ho vylehčí. Hotové těsto hned rozetřete na opravdu velký plech vyložený pečicím papírem (upečený plát pak rozpůlíte), případně použijte dva menší plechy; každopádně budete ve finále potřebovat dva piškotové pláty těsta. Nadýchaný piškot pečte 12 až 15 minut při 180 °C. Upečený piškotový plát překlopte z plechu na rovnou podložku, po vychladnutí rozřízněte na dvě stejně velké poloviny, případně použijte dva pláty ze dvou stejně velkých plechů. Na jeden z plátů naneste vysokou vrstvu bílého mléčného krému a rovnoměrně ji rozetřete po celé ploše. Krém přiklopte druhým piškotovým plátem, lehce přitlačte a nechte vše v chladu odpočinout, aby náplň dokonale ztuhla. Po zchlazení potřete povrch piškotu vrstvou rozehráté čokoládové polevy: stačí ve vodní lázni rozehrát čokoládu, přidat kousek másla a hmotu hladce vymíchat. Zjemnění kouskem másla je důležité, protože čokoláda se díky němu nebude po ztuhnutí lámat a půjde dobře krájet.

Mléčný krém: Smíchejte pískový cukr s vanilkovým a v rendlíku na plotně přiveďte k varu odměřené množství mléka. Přisypte připravenou směs cukrů a za stálého míchání je nechte rozpustit. Po zchlazení vmíchejte nebo zašlehejte do vlažného mléka po částech želatinu, kterou nechte dopředu nabobtnat v troše vody. Nakonec želírující mléko rychle zašlehejte do šlehačky připravené z čerstvé smetany na šlehání. Pracujte rychle, aby náplň předčasně neztuhla.

**SUPER RYCHLÉ SUŠENKY**

Potřebujete 1 balíček listového těsta – chlazené je úplně nejlepší, hrstičku mouky, 1 vajíčko, hrst cukru krupice a špetku skořice. Těsto vyválejte, přendejte na plech, který jste si vyložili pečicím papírem, potřete vajíčkem, nakrájejte na kostky, posypte skořicí a cukrem a dejte péct. Je to rychlé a báječné! Se zmrzlinou a jahodami nepřekonatelné!



ČTENÍ NA POKRAČOVÁNÍ- Z LOUŽNICKÉ HISTORIE: 93. DÍL BABIČKO, POVÍDEJ, JAKÉ TO BYLO, KDYŽ JSI BYLA MALÁ..... Aneb jak se žilo v Loužnici od počátku osady do II. světové války

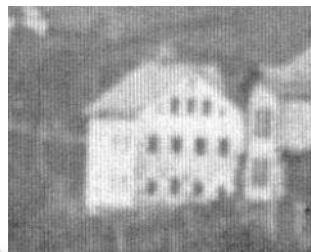
Domy v Loužnici: popisné číslo: 65.

„U Pavlatů“ Dům nechal postavit v roce 1911 pro sebe a svou rodinu Josef Pavlata, nájemce brusírny a mlýna v Haratině, syn Josefa a Barbory Pavlatových z Loužnice čp.49. Plány domu vypracoval architekt a stavitel František Cikán z Velkých Hamrů a rozpočet dosáhl sumy kolem 16.000,- Korun. Dům byl postaven za půl roku, na pozemku, který v roce 1843 patřil k domu čp.22. V roce 1945 zde zemřel na tuberkulozu pan Josef Pavlata – obchodník – narozen 1876.

Josef Pavlata ml., zde léta žil jen se svou sestrou Slávkou Pavlatovou, byl to vynikající fotograf a díky jemu máme možnost vidět Loužnici v dřívější době, jako první v Loužnici měl televizi. Rodině Pavlatově patřil dům až do roku 1993, kdy jej syn stavebníkův – Josef Pavlata ml. (*1902) prodal rodině Bedřicha Rathouského.



ROK	MAJITELÉ
2009	Pavel Udatný



NĚCO PRO ZASMÁNÍ



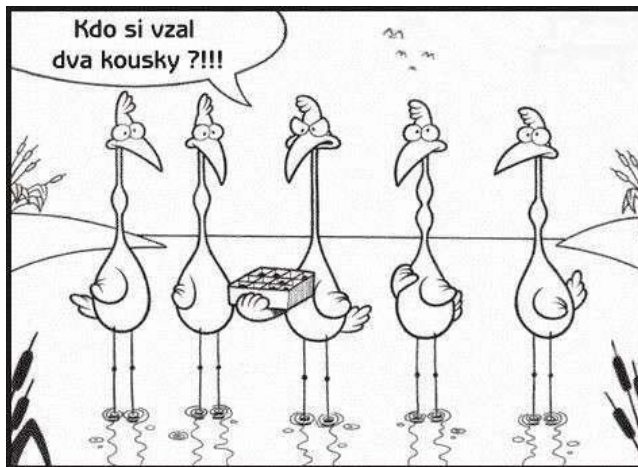
V sobotu ráno jsem si přivstal, potichu se oblékl, udělal si snídani a pomalu odešel do garáže. Za auto jsem připnul přívěs s člunem a těšil se na krásnou rybařinu. Když jsem však otevřel dveře garáže, zjistil jsem, že venku fouká vítr 90 km/h a je pěkná zima. Pustil jsem si rádio a zjistil jsem, že takové mizerné počasí má být celý víkend. Šel jsem tedy zpátky do domu, potichu se svlékl a vlezl znovu do postele. Objal jsem svoji ženu zezadu a tichým hlasem jí pošeptal: "Dneska je venku příšerné počasí, skoro mě ofouklo". Moje žena na to odpověděla: "No a to si představ miláčku, že ten můj blbej manžel v tom počasí odjel na ryby".

Přijde policajt za náčelníkem a říká: "Pane náčelníku, tady v tomhle hlášení máte chybu, tady máte napsáno fčela." Náčelník se podívá: "No, máte pravdu, má tam být fčera."

Přijde náčelník na policejní stanici a vidí ukopnutý práh. "Chlapi, takhle to tady přece nemůžete nechat. Kupte nějaký hřebíky a přitlučte to." Jeden policajt dojde do železářství, přinese pytlík hřebíků, položí jeden na práh (hlavičkou dolů) a začne do něj bouchat. "Náčelníku, to ale nejde." "Ani se nedivím, když jsi koupil hřebíky do stropu!"

Dvě prodavačky se baví za regálama. Přiběhne třetí a povídá: "Holky, v obchodě jsou zákazníci!" - "Tak bud' me potichu, oni zase odejdou!"

Manžel se vrací z večírku ve dvě po půlnoci, ale v předsíni se zapotáčí a rozsedne placatci s rumem.



Pořeže si zadek. Pak si ho v koupelně ošetří a vplíží se do postele. Ráno mu žena říká. Že jsi přišel ve dvě ráno, to vím. Že jsi rozbil láhev s rumem vím taky. Ale vysvětli mi, proč jsi v koupelně polepil zrcadlo náplastí.

Proč jsi se rozváděl? Hrozně pila. No ale ty taky piješ. No právě, docházely nám peníze.

Potkají se dvě duše v ráji: "Jaká byla poslední věta, kterou jsi slyšel na zemi?" "Byl to hlas mé ženy." "A co ten její hlas říkal?" "Když mě na chvíli pustíš k volantu, budeš úplný anděl."

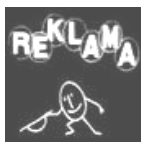
Zvířátka v lese si udělají demokracii a postaví si kadibudku. První den přijdou ke kadibudce a kadibudka má vymlácené okno. Všichni svolají velkou lesní poradu, při které se ozve: "Kdo k tomu může něco dodat, ať zvedne ruku. Zajíc zvedne ruku a povídá: "Já bych k tomu něco měl. Přišel medvěd, vysral se, utřel si se mnou zadek a prohodil mě oknem." Na to zvířátka v radě odpoví: "No jo, medvěd, to je

samotář a je moc drsný, na toho nemáme. Uvidíme, snad toho nechá. Druhý den přijdou ke kadibudce a ta má vymlácené dveře. Opět svolají poradu a vyhlásí, že kdo k tomu může něco dodat, ať zvedne ruku. Liška zvedne ruku a povídá: "Přišel medvěd, vysral se, utřel si se mnou zadek a prohodil mě dveřmi." Zvířátka na to: "No, medvěd, ten už nás pěkně štve. Co se dá dělat, snad to nechá." Přijdou ke kadibudce třetí den ta je celá rozbitá. Opět svolají poradu, kdo k tomu může něco dodat, ať zvedne ruku. Přihlásí se ježek: "Já bych k tomu něco měl."

MOUDRÁ VĚTA 

Pacta sunt servanda

Smlouvy se mají dodržovat, závazky se mají plnit



REKLAMA

POZOR! VÍTE, JAKÝ JE VÁŠ ZDRAVOTNÍ STAV? OSOBNÍ ANALYZÉR



Unikátní japonský přístroj pro zjištění velmi důležitých informací, pro Vaše zdraví. Založen na nejnovější technologii a výzkumu.

Co je možné díky němu zjistit?

Hmotnost kostí, Viscerální tuk (nebezpečný) – v dutině břišní, Bazální metabolická spotřeba, Metabolický věk, Celková fyzická kondice, Rozmezí zdravého tělesného tuku, Celkový svalový tonus

Běžná cena této analýzy je cca 500Kč, Cena pro Vás pouze 199,-. Pro objednání termínu volejte - Tel: 604 910 608 nebo pište na kurfirtova.m@seznam.cz. Po zjištění těchto informací se lépe stanovuje, co je třeba ve Vašem životním stylu upravit, nebo změnit a zlepšit tím Váš zdravotní stav. Je možné zlepšit – kondici, upravit váhu +,-, zlepšit celkový zdravotní stav, tvarovat postavu, zlepšit vitalitu, energii, nebo alespoň řešit prevenci. Záleží pouze na Vás. Těším se na Vás. S přáním krásného dne možná i Váš osobní poradce ve výživě - **Slíčková Magda**



CVIČENÍ PRO MAMINKY A DĚTI

AHOJ MAMINKY!

Jelikož nastává čas krásného počasí a prázdnin, je cvičení na tuto dobu přerušeno. Po prázdninách se snad zase sejdem.

Míša a Eva



HOSPŮDKA NA ZÁDUŠÍ

V pátek 11.6.2010, se v hospůdce koná oslava narozenin

„4 KAMARÁDEK“,

Prostor nebude nijak omezený, ale vařit se bude pouze do 20:30 hod.

děkujeme za pochopení.

Jana a Tomáš



851 | 530851 Jablonec n.Nisou - Zásada - Držkov - Jílové u Držkova - Železný Brod

Platí od 13.6.2010 do 11.12.2010

Přepřevahu zajišťuje : ČSAD Semily, a.s., Na rovinách 211, Semily, stf. Jablonec nad Nisou, Luční 3, tel. 483332027, www.csadjbc.cz



opacný směr	ZÓNA	km	TČ	2	4	6	100	8	10	12	102	104	14	16	18	20	106	108	22	24	110	
	8001		32																			
	8001		31																			
	8001	0	0,30																			
	8001	0	0,29																			
	8001	1	1,28																			
	8001	2	2,27																			
	8001		26																			
	8001		25																			
	8001	3	3,24																			
	8012	4	4,23																			
	8012	5	5,22																			
	8012	6	6,21																			
	8013	7	7,20																			
	8007	9	9,19																			
	8010	10	10,18																			
	8010	10	10,17																			
	8015		12																			
	8015		12																			
	8015		16																			
	8003	14	14,15																			
	8003	15	15,14																			
	8003	15	15,13																			
	8003	15	15,12																			
	8008	15	15,11																			
	8008	16	16,11																			
	8008	17	17,10																			
	8008	18	18,9																			
	8008	20	20,8																			
	1001	22	22,7																			
	1001	23	23,6																			
	1001	25	25,5																			
	1001	25	25,4																			
	1001	23	23,3																			
	1001	24	24,2																			
	1001	25	25,1																			
	1001	25	25,6																			
	1001	25	25,6																			

* jede v pracovních dnech
 † jede v neděli a ve státem uznané svátky
 ‡ jede v sobotu
 § jede od 1.7. do 31.8.2010, 27.9.2010, od 27.10. do 29.10.2010
 Δ spoj 2 vyčká v zastávce Pěčín, Dolní Černá Studnice příjezdu spoje 2 linky 530843 nejméně 5 minut
 Λ spoj 4 vyčká v zastávce Pěčín, Dolní Černá Studnice příjezdu spoje 6 linky 530843 nejméně 5 minut
 MHD spoj jede po jiné trase
 MHD zastávka je v obvodu městské hromadné dopravy
 Na lince platí integrovaný tarif IDOL a smluvní přepravní podmínky IDOL (zveřejněny na www.idol.cz).

851 | 530851 Jablonec n.Nisou - Zásada - Držkov - Jílové u Držkova - Železný Brod

Platí od 13.6.2010 do 11.12.2010

Přepřevzato zajišťuje : ČSAD Semily, a.s., Na rovinách 211, Semily, stf. Jablonec nad Nisou, Luční 3, tel. 483332027, www.csad|bc.cz



www.idol.cz

ZÓNA	km	Tč	1	3	5	7	9	101	103	11	13	105	15	17	19	21	107	23	25	27
1001	0	0	1	od	Jablonec n. Nisou, aut.nádr.															
1001	0	1	2		Jablonec n. Nisou, Podhorská Vlkýř															
1001	0	2	3		Jablonec n. Nisou, na Hutích sklárna															
1001	1	1	4		Jablonec n. Nisou, u gymnázia															
1001	1	4	5		Jablonec n. Nisou, Revoluční															
1001	3	3	6		Jablonec n. Nisou, Vrchoslavice															
1001	4	4	7		Jablonec n. Nisou, Kokonín, pošta															
8008	6	5	8		Pěncín, Dolní Černá Studnice															
8008	8	7	9		Pěncín, Hut. kříž															
8008	9	8	10		Pěncín, Hut. náves															
8008	10	9	11		Pěncín, Hut. Starovsko															
8003	11	10	11		Zásada, ORNELA															
8003	0	11	10	11	Zásada, host.															
8003	1	10	11	13	Zásada, škola															
8003	1	10	11	14	Zásada, škola															
8003	1	11	12	15	Zásada, Pichov															
8015	<	14	13	14	16	Držkov, nám.														
8015	<	14	13	14	16	Držkov, nám.														
8010	2	16	15	16	17	Loužnice														
8010	2	16	15	16	18	Loužnice, pošta														
8007	3	17	16	17	19	Radčice														
8013	5	19	18	19	20	Jílové u Držkova, hor. ves														
8012	20	19	20	21	Železný Brod, Jirkov, u lomu															
8012	21	20	21	22	Železný Brod, Jirkov															
8012	22	21	22	23	Železný Brod, Jirkov, Sřtevelná															
8001	23	22	23	24	Železný Brod, Hrubá Horka															
8001	>	25	25	25	Železný Brod, Horská Kamenice															
8001	>	27	26	26	Železný Brod, Malá Horka															
8001	24	23	29	27	Železný Brod, Hrubá Horka, kříž															
8001	25	24	30	28	Železný Brod, stará škola															
8001	26	25	31	29	Železný Brod, malé nám.															
8001	26	25	31	30	Železný Brod, aut.nádr.															
8001	32	31	30	31	Železný Brod, hotel Jizera															
8001	33	32	31	32	Železný Brod, nová škola															

* jede v sobotu † jede v neděli a ve sřatem uznané svátky

Δ spoj 17 vyčká v zastávce Pěncín, Dolní Černá Studnice příjezdu spoje 9 linky 530843 nejvýše 10 minut

p spoj 27 jede z Jablonce n.N. ve 22.45 hod. jako linka 742 přes Novou Ves

p spoj 25, 101, 107 pokrač. jako linka 853 smřar V Hamry - T anvald

p spoj 3 pokrač. jako linka 853 smřar Vlastibof

p spoj 13 pokrač. jako linka 861 smřar Semily

p spoj jede po jiné trase

MHD zaslávka je v obvodu městské hromadné dopravy

Na lince platí integrovaný tarif IDOL a smluvní přepravní podmínky IDOL (zveřejněny na www.idol.cz).