

 <http://www.louznickyzpravodaj.cz>
<http://www.facebook.com/groups/325713347009/>
<http://www.louznice.com>

LOUŽNICKÝ ZPRAVODAJ



Číslo: 14/2020

pro týden:

13. 4. 2020 – 19. 4. 2020

pravidelně nepravidelný týdeník z Loužnice a okolí

LOUŽNICKÝ ZPRAVODAJ vychází pouze v elektronické podobě, není a nikdy nebyl

nikým placen, ani sponzorován. V případě, že máte zájem podpořit Loužnický zpravodaj můžete zde: čú 123-585420237/0100



OBECNÍ ÚŘAD INFORMUJE:

VELIKONOCE 2020

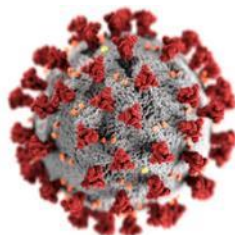
Letošní oslavy Velikonoc se nekonají.



Koleda na Zelený čtvrtek, která je u Loužnických dětí tak oblíbená se nekonala a Zelený čtvrtek byl tichý a liduprázdný, jen závodící motorkáři narušovali koronavirový klid.



NOUZOVÝ STAV PRODLOUŽEN DO 30. DUBNA 2020



Podle čl. 6 odst. 2 ústavního zákona č. 110/1998 Sb., o bezpečnosti České republiky, vláda prodlužuje do 30. dubna 2020 nouzový stav vyhlášený usnesením vlády ze dne 12. března 2020 č. 194 o vyhlášení nouzového stavu pro území České republiky z důvodu ohrožení zdraví v souvislosti s prokázáním výskytu koronaviru (označovaný jako SARS CoV-2) na území České republiky od 14.00 hodin dne 12. března 2020 na dobu 30 dnů, které bylo vyhlášeno pod č. 69/2020 Sb. Ten byl na základě souhlasu Poslanecké sněmovny Parlamentu České republiky uděleným jejím usnesením ze dne 7. dubna 2020 č. 1012

prodloužen do 30. dubna 2020.

ZÁPIS DO PRVNÍ TŘÍDY ŠKOLA ZÁSADA



Vážení rodiče,
zápis do 1. ročníku naší školy bude probíhat elektronickou formou od 15. 4. 2020 do 30. 4. 2020.

Všechny potřebné informace a postup elektronického přihlášení najdete zde:

<https://www.mzszasada.cz/files/124/dokumenty-skoly/informace-k-zapisu-do-prvnich-trid-pro-skolni-rok-2020-2021.pdf>

VEŘEJNÉ ZASEDÁNÍ OBECNÍHO ZASTUPITELSTVA

V pátek 24. dubna 2020 od 18 hodin se bude konat veřejné zasedání Obecního zastupitelstva.

Zasedání se bude konat za přísných podmínek v Kulturním domě na velkém sále.

V případě osobní účasti členů zastupitelstva stanoví krizové opatření dvě povinnosti:

Povinnost zakrytí úst a nosu rouškou či jiným způsobem a povinnost dodržovat vzájemné odstupy 2 m, to platí i pro hosty jednání zastupitelstva.

Proto se zasedání bude konat na velkém sále Kulturního domu.

Program a další podrobnosti budou včas upřesněny a zveřejněny.



PODĚKOVÁNÍ

Děkujeme všem, kteří šijí roušky pro naše spoluobčany a dávají je k dispozici do obchodu k paní Šmídové.



ZÁKAZ ROZDĚLÁVÁNÍ OHŇŮ

Teplé počasí vylákalo do zahrad a zahrádek lidi, kteří začali po zimě uklízet. A taky pálit suché zbytky větví a někde možná i přes zákaz vypalovat stařinu. Jenže už teď je velké sucho – proto přibývá i velkých požárů.

Podle měření hydrometeorologů bylo letos sněhu výrazně méně než vloni. Například v polovině března byla sněhová pokrývka třikrát slabší než před rokem.

Podle hasičů za zvýšeným počtem požárů stojí hlavně lidská neopatrnost a nedbalost. Zásahy si totiž ve většině případů vyžádalo nedovolené rozdělávání ohně, především pálení kletí a biologického odpadu nebo kouření.

6. dubna vyjeli hasiči v celé republice skoro ke 300 požárů – přes 220 jich přitom bylo v přírodě.

Chcete rozdělávat oheň? Pak dodržujte tyto zásady



Pokud chcete bezpečně pálit zahradní či lesní odpad, měli byste si k tomu vybrat vhodné místo.

Podle hasičů by mělo být ohniště dostatečně vzdálené od jakýchkoliv budov a nejméně 50 metrů od lesa a 100 metrů od stohu.

Mělo by být bezpečně oddělené od okolního prostředí – obložené kameny, obsypané pískem nebo třeba ve vyhloubené jámě.

Oheň nemá zůstat ani chvíli bez dozoru (nejlépe plnoleté osoby). Je také dobré mít po ruce dostatek vody, písku nebo hlíny, kdyby se oheň vymknul kontrole.

V období extrémního sucha by pak lidé neměli rozdělávat oheň na volném prostranství vůbec, zvláště pokud fouká vítr.

Vypalování trávy nebo porostů je navíc zakázané úplně – hrozí za něj pokuta až do výše 25 000 korun.

OBCHOD LOUŽNICE

V sobotu ZAVŘENO

**Každou sobotu od 28. 3. 2020
Do odvolání.**



LIBERECKÝ KRAJ VYHLÁSIL VEŘEJNOU SBÍRKU



**LIBERECKÝ
KRAJ SOBĚ!**

1 277 277 277/0100

COVID-19

V době vyhlášeného nouzového stavu vládou České republiky trvá v Libereckém kraji akutní potřeba nákupu ochranných a dezinfekčních prostředků, přístrojů a dalších pomůcek proti koronaviru COVID-19. Liberecký kraj proto zřídil speciální transparentní účet s názvem Veřejná sbírka Liberecký kraj sobě! COVID-19. Finanční příspěvek mohou zasílat lidé na číslo účtu 1 277 277 277/0100. IBAN pro platby ze zahraničí je CZ58 0100 0000 0012 7727 7277.

„V krizovém fondu Libereckého kraje máme nyní na nouzový stav přes 35 milionů. Více než 19,5 milionu jsme již na nákup ochranných pomůcek vynaložili. Stále ale bojujeme s jejich nedostatkem. Chybí nám například dezinfekční prostředky a další potřebný materiál. Proto

jsme vyhlásili tuto veřejnou sbírku. Chtěl bych poprosit všechny občany, ať už o symbolický příspěvek, nebo vyšší finanční dar. Pomůže to v této nelehké situaci nám všem. Účet je samozřejmě transparentní a lidé budou mít přehled o celkové vybrané částce. Za solidárnost všem předem velice děkuji,“ vysvětlil hejtman Martin Půta. Rychlé zřízení účtu umožňuje zákon. Ve lhůtě kratší než 30 dnů od přijetí oznámení jsou k tomu nutné důvody hodné zvláštního zřetele, jako je například akutní potřeba ochrany zdraví a života osob. Sbírkový účet je veden jako transparentní. Občan proto vyjadřuje souhlas se zveřejněním jména a zaslané finanční částky. Klienti Komerční banky budou mít tyto údaje uvedeny automaticky. Majitelé účtů u ostatních bankovních institucí, pokud chtějí zveřejnit své jméno, mohou jej napsat do zprávy pro příjemce. Liberecký kraj lidem na vyžádání vystaví potvrzení o přijetí finančních prostředků na sbírkový účet.

Aktuální vybraná částka bude zveřejněna zde: <https://www.kb.cz/cs/transparentni-ucty/liberecky-kraj-sobe!-sbirka-covid-19-liberecky-kra>

LOUŽNICE - ODPADY V ROCE 2020

Dle Obecně závazné vyhlášky č. 2/2017 má každý majitel nemovitosti povinnost platit za vývoz odpadů v obci Loužnice. Viz tabulka s výběrem, četností a objemem nádob.

Termín uhrazení je do 31. 3. 2020.

Platby za odpad je možné platit osobně v čase úředních hodin na Obecním úřadě. Vždy každé pondělí od 16.30 do 18.00 hodin.



Možné je také bezhotovostní platba na účet
Číslo účtu: 12421451/0100 – Komerční banka, a.s.
Variabilní symbol udávejte vaše číslo popisné domu v Loužnici a do poznámky Vaše jméno. U platby psa jméno psa.

Pytle na tříděný odpad jsou zdarma!

Obecně závazná vyhláška o odpadech:

<http://www.louznice.com/2012/urdeska/deska/Vyhl%C3%A1%20%C5%A1ka%20%20%202017%20poplatek%20za%20odpady.pdf>



POPLATEK ZA PSA PRO ROK 2020
Za jednoho psa 80,- Kč
a za každého dalšího psa 120,- Kč

Ceník za odvoz odpadů pro rok 2020

Typ nádoby	Četnost odvozů	Celkem vč. DPH
110l, 120l	1x za 7 dní	2900,-
110l, 120l	1x za 14 dní	2070,-
110l, 120l	Kombinovaný svoz	2485,-
110l pytel	Dle přistavení	800,-
Cena za 8ks		

Velkoobjemové nádoby

770l	1x za 7dní	20085,-
1100l	1x za 7dní	25045,-

OBECNÍ ÚŘAD INFORMUJE:

Od pondělí 16. března 2020
bude uzavřen Obecní úřad v Loužnici.
Do odvolání.

Pokud potřebujete cokoliv vyřešit, máte možnost po telefonické domluvě na kontaktech:

Starosta: Marcel Tiler - mobil: 724 179 359

Místostarosta: Jana Matěásková - mobil: 606 688 277

Účetní: Jana Hermanová - mobil: 725 071 006

E-mail: louznice@volny.cz

Platby za popelnice a psa hrad'te bankovním převodem.

Číslo účtu: 12421451/0100 – Komerční banka, a.s.

Variabilní symbol udávejte číslo popisné domu v Loužnici a u psa také Vaše jméno, jméno psa a číslo popisné.

Nadále sledujte webové stránky obce Loužnice, kam Vám budeme dávat aktuální informace z Libereckého Kraje a Vlády ČR.

<http://www.louznice.com>

SDĚLENÍ OBVODNÍHO LÉKAŘE MUDr. ŽWAKA:

Dle doporučení výboru SPL ČR bude od 16. března 2020 provoz ordinace PL v Zásadě a Držkově v nouzovém režimu:



- Lékař i sestra budou nosit respirátor a brýle.
 - Z epidemiologických důvodů již nelze připustit mísení zdravé populace s nemocnými v ordinaci. Čekárna bude dle doporučení uzamčena, **pacienti budou vpouštěni dovnitř jednotlivě na určitý čas telefonicky domluvený předem!**
 - Péče bude omezena pouze na pacienty s akutními potížemi. Veškeré jiné záležitosti jako pracovní-lékařské služby, řidičské a zbrojní průkazy, jiné posudky, výpisy, preventivní prohlídky, očkování, odkladné záležitosti a banality se do odvolání ruší.
 - Chronická medikace bude řešena prostřednictvím e-receptu.
 - Pracovní neschopnosti vystavíme na požádání elektronicky.
 - Žádám všechny naše pacienty, aby se v následujícím období chovali rozumně, a nezneužívali situaci k osobnímu prospěchu.
- Telefon obvodního lékaře: 778 422 942.

MUDR. ZDEŇKA NEORALOVÁ

Pokud se nejedná o akutní náhle vzniklý stav vyžadující bezprostřední ošetření, objednejte se prosím buď osobně, nebo telefonicky u sestry na tel. č. 483 369 778.

Nevolejte v době odběrů krve (7:00-8:30).

Vážení pacienti, žádáme, abyste v době trvání pandemie nevstupovali do ordinace bez telefonické domluvy. Volejte na tel. číslo 770623038 nebo 483369778 po,út,čt, pá 7-11 hod., st. 12-16 hodin nebo pište na email: zdenka.neoralova@seznam.cz

POLIKLINIKA ŽELEZNÝ BROD

Vážení pacienti, s ohledem na současnou situaci ohledně šíření nákazy Covid-19 vás prosíme o následující:



- Pokud není nezbytně nutné, **NEVSTUPOJTE** do budovy polikliniky!
- Pokud jste v předchozích dvou týdnech byli vy, nebo Vaši blízcí v zahraničí, případně máte zvýšenou teplotu či kašel, **NEVSTUPOJTE** a obraťte se telefonicky na lékaře či hygienickou stanici. Omluvte se telefonicky z návštěvy lékaře.
- Upřednostněte komunikaci po telefonu, mnohé se dá vyřešit na dálku.
- Recepty je možné zaslat elektronicky, případně se domluvit na nachystání v lékárně pro rychlejší výdej.
- Dodržujte základní hygienická pravidla!
- Myjte se pečlivě, případně využijte desinfekce na vrátnici
- Pokud máte, použijte roušku, nebo alespoň šátek či kapesník před ústa. Chráníte tak sebe i své okolí.
- Buďte ohleduplní, respektujte pravidla. Jsme tu pro Vás a děláme maximum!
- V lékárnách prosím dodržujte diskrétní zóny, dostatečný odstup mezi sebou. Připravte si recepty, nechtějte po lékárníkách, aby šahali na Vaše telefony. Zaměřte se na důležité věci, důvěřujte odborníkům. Jsme zdravotníci, musíme čelit dennodenně náporu i nemocných pacientů. Ochranných pomůcek je nedostatek. Buďte vůči nám ohleduplní a minimalizujte riziko nákazy.

Děkujeme!

☎ Telefon na vrátnici: +420 483 369 770

V akutních případech, při podezření na COVID-19 nákazu kontaktujte:

☎ Linku Krizového štábu LB kraje: 485 226 999

☎ Infolinku Krajské hygienické stanice LK: 485 253 111



Jak nakládat s domovním odpadem v době ohrožení koronavirem?



EKO KOM
AUTORIZOVANÁ OBALOVÁ SPOLEČNOST

Minimum zodpovědného přístupu k odpadům v době nouzového stavu v ČR:

- Dbejme na maximální míru ochrany a osobní hygienu při nakládání s odpady.
- **Chraňme svého popeláře** – myslíme na pracovníky odpadových firem a neodkládejme své odpady mimo kontejnery a popelnice, aby s nimi popeláři nemuseli přijít do přímého kontaktu.



Pokud NEJSME v karanténě - nakládejme se svými odpady jako doposud a **třídíme, jak jsme zvyklí. ALE soustředíme se více na zmenšení objemu** - maximálně sešlapávejme a mačkejme odpad tak, aby kapacita kontejnerů vydržela co nejdéle. Směsný odpad nadále ukládejme do černých kontejnerů.



Pokud JSME v karanténě - po tuto dobu **netřídíme odpady = neodkládejme je do barevných kontejnerů**. Veškerý odpad odkládáme do pevného plastového pytle, případně dvou slabších pytlů. **Po naplnění (nejpozději však do 24 hodin) pytel pevně zavažeme a na povrchu ošetříme dezinfekčním prostředkem**. Poté jej můžeme odložit do popelnice a kontejnerů na směsný odpad.

- **Použité roušky, rukavice a kapesníčky ukládejme do plastového pytlíku** a zavazané je vhadzujeme do popelnice a kontejnerů na směsný odpad. V **ŽÁDNÉM PŘÍPADĚ** je nedáváme do barevných kontejnerů (papír, plast, textil). **Chraňme tak společně pracovníky třídících linek, kterým by jinak hrozilo riziko nákazy.**

SNAŽME SE MINIMALIZOVAT CELKOVÝ OBJEM A MNOŽSTVÍ ODPADŮ:

- **ODLOŽME NA POZDĚJŠÍ DOBU JARNÍ ÚKLIDY DOMŮ A ZAHRAD, OMEZME ODPAD Z ÚKLIDU DOMŮ A BYTŮ, PROBÍRKY ŠATNÍKŮ apod.** = snížíme množství odpadů, které není v současné době nutné produkovat,
- neplýtvejme potravinami,
- zmenšujeme objem veškerých odpadů, které vyhadzujeme.



COVID-19



ZE SVĚTA

ŽELEZNÝ BROD

8. dubnem 2020 ztrácí obor uměleckého skla výraznou a světově respektovanou osobnost - zemřela sochařka Jaroslava Brychtová - 1. dáma českého skla. Za Jaroslavou Brychtovou však zůstává nepřehlédnutelná tvůrčí stopa, která ovlivňovala sklářskou scénu více než 50 let.



Každý, kdo měl příležitost se s Jaroslavou Brychtovou setkat, mohl vnímat její charisma naplněné intenzivním vnitřním světlem, podobné skleněným objektům, na jejichž vzniku se podílela. Setkání s Jaroslavou Brychtovou byla motivující, protože nikdy neztratila zájem o dění v oboru, o železnobrodskou sklářskou školu a o město, ve kterém celý život tvořila a žila. Sklářská škola touto smutnou událostí přichází o čestného hosta 100. výročí založení školy, na které se v současné době připravuje.

Jaroslava Brychtová se Stanislavem Libenským náleží mezi legendy autorského skla 20. století, vzbuzující zasloužený obdiv a úctu. Jejich díla jsou zastoupena v nejprestižnějších zahraničních i domácích muzeích, galeriích i soukromých sbírkách. Za svou tvorbu obdrželi mnohá ocenění, například: Grand Prix na EXPO '58 v Bruselu, Zlatou medaili na Art Biennale 1965 v Sao Paulu nebo Bavorskou státní cenu (1967). V roce 2005 Brychtová převzala od prezidenta Václava Klause státní vyznamenání Medaili Za zásluhy. V roce 2019 obdržela ocenění Pocta hejtmana Libereckého kraje.

Jaroslava Brychtová se narodila 18. července 1924 v Železném Brodě. Po absolvování reálného gymnázia v Turnově (1936-1944) a přijetí na uměleckoprůmyslovou školu v Praze (1944) pomáhala svému otci, profesoru železnobrodské sklářské školy Jaroslavu Brychtovi, u prvních pokusů o tavenou skleněnou plastiku. Této technice, která se rozhodujícím způsobem zasloužila o radikální proměnu názoru na sklo a jeho využití na výtvarné práci, zasvětila celý život a přivedla ji k uměleckému vrcholu. Nalezla smysl a budoucnost výtvarné existence nejenom pro sebe, ale i stovky svých pokračovatelů.

V polovině 50. let spojila své umělecké, a později také životní osudy, s profesorem Stanislavem Libenským. Vytvořili ojedinělou dvojici tvůrců, která bezmála padesát let zhodnocovala do té doby netušené umělecké možnosti technologie taveného skla. Libenského rozměrné kresby odvážných prostorových vizí převáděla Brychtová do trojrozměrných modelů z hlíny a připravovala je pro utavení ze skla.

V roce 1950 vzniklo v podniku Železnobrodské sklo výtvarné středisko a Jaroslava Brychtová využila příležitosti stát se jeho výtvarnicí. Zasloužila se o založení oddělení zaměřeného na výtvarný a technologický vývoj tavených skleněných plastik a jejich využití v architektuře.

V roce 1954 se stal ředitelem železnobrodské sklářské školy Stanislav Libenský a začal se zajímat o znovuoživenou techniku taveného skla ve formě poté, co si uvědomil její výtvarný potenciál. První společnou práci Jaroslavy Brychtové a profesora Libenského byla Miska-Hlava ze zeleného skla (1955) a prvním společným dílem do architektury osm reliéfů do vinárny hotelu Jalta v Praze (1957).

V 60. letech vytvořili objekty Kompozici šedou (1964), Hudbu (1964-1965), Klín (1965), Kompozici modrou (1965), Hnědou konkreci (1966-1967) a Srdce zlaté (1968). Jejich vrcholnou realizací v tomto období byla vitráž Vesmír pro budovu stálé mise ČSR při OSN v Ženevě (1968-1969). Zásadní význam pro jejich autorskou sklářskou tvorbu měla i další díla: Slunce staletí, Velký kónus a Modrá konkrece (1966-1967), nebo díla vystavená v roce 1967 v československém pavilonu na Světové výstavě v Montrealu. V 70. letech a v 1. polovině 80. let byla jejich tvorba závislá na spolupráci s architekty (např. realizace pro zastupitelské úřady ve Stockholmu, Dillí, Berlíně). Jejich realizace ve skle se staly určujícím prvkem řady architektonicky zajímavých prostorů a veřejných budov. Mezi ty významné patří například vitráže ve svatováclavské kapli chrámu sv. Víta v Praze, plastické vitráže oken kostela sv. Jiljí na Pražském hradě, skleněné opláštění Nové scény Národního divadla v Praze (ve spolupráci s arch. Karlem Pragerem), vstupní hala hotelu International v Brně, sochařská výzdoba schodiště vysílače Ještěd, nebo okna kapli v Horšovském Týně.

Zájem zahraničních muzeí a galerií jim umožnil věnovat se vlastní tvorbě. V 70. a 80. letech vzniká série vynikajících skleněných realizací: Koule v krychli (1970), Hranol v kouli (1978), Krychle v kouli (1980), Válec v kouli (1981) a Krychle v krychli (1983). Následovala díla Metamorfózy I-V (1984), Dvě polokoule v krychli (1989), Siluety města I-III (1989), Kontakty, Stolce, Hlavy aj., a konečně na Prostor I-V (1991-1995). Otisky anděla, Rubáše, T-Prostor a Intersekce (1995-2000). Poslední společnou realizací byla okna pro gotickou kapli na brněnském Špilberku.

Jaroslava Brychtová celý svůj profesní i osobní život zasvětila sklu a zasloužila se tak o trvalé poselství české sklářské tvorby ve světě.

Autor článku: Martin Hlubuček

ŽELEZNÝ BROD - KOBEROVY

Krajští silničáři zahájili jarní opravy komunikací. S příchodem teplého počasí pracovníci společnosti Silnice LK a.s. během několika dní přestrojili techniku ze zimní údržby na běžnou údržbu a zahájili kromě úklidu krajských komunikací i jejich opravy. Na fotografiích je oprava komunikace II/282 v úseku Železný Brod – Koberovy

**TURNOV – LIBEREC**

Už jen několik dnů bude možné sjíždět z mimoúrovňové křižovatky Rádelský mlýn na silnici I/65 ve směru na Rychnov a Jablonec nad Nisou. V úterý 14. dubna od 18 hodin bude sjezd úplně uzavřen. Dopravní značení řidiče navede na tři objízdné trasy. Provoz na silnici I/35 mezi Libercem a Turnovem povede dál ve střídavém režimu dvou a jednoho jízdního pruhu - na Liberec ve dvou, na Turnov v jednom. Dopravní omezení potrvá do konce listopadu roku 2021. „Původně měla být úplná uzavírka silnice na Jablonec nad Nisou začít již 30. března, avšak na základě rozhodnutí jednoho ze zhotovitelů stavby v souvislosti se šířením viru COVID 19 se její termín posunul na 14. duben,“ vysvětlil Jan Čáp, vedoucí odboru dopravy Krajského úřadu Libereckého kraje.

Tři vytyčené trasy objížděk berou v úvahu fakt, že dopravní omezení čekají řidiče také v Jablonci nad Nisou. První, pro oblast Rýnovic, vede po silnicích I/35 a I/14 přes Liberec, druhá pro tranzitní nákladní dopravu míří z Turnova po silnici I/10 přes Železný Brod a Tanvald do jabloneckých Pasek, třetí objízdná trasa pro oblast Kokonína a Vrkoslavice bude značena po silnici II/287 přes Pěnčín a Maršovice. V souvislosti s přestavbou křižovatky Rádelský mlýn zazněly obavy, že řidiči nákladních aut začnou využívat k dopravě silnici III. třídy přes Záskaří. „Aby k tomu nedošlo, dojde k omezení tranzitní nákladní dopravy nad 12 tun na této silnici,“ prohlásil Jan Sviták, náměstek hejtmána pro resort dopravy, investic a veřejných zakázek. Úplná uzavírka silnice I/65 na Rádelském mlýnu citelně zasáhne i veřejnou linkovou dopravu. Aktuální výlukové jízdní řády jsou k dispozici na webu www.iidol.cz.

LIBERECKÝ KRAJ



Více než jeden milion a sto tisíc korun zatím poslali lidé na transparentní účet veřejné sbírky Liberecký kraj sobě! Covid-19. Pořídí se za ně dva izolační přístroje do laboratoře Krajské nemocnice Liberec, díky nimž bude možné navýšit počet testů na koronavirus.

„Výtěžek je vyšší, než jsem zpočátku očekával a rád bych poděkoval všem dárcům. Rozhodli jsme se, že peníze nebudeme na účtu šetřit na nějaké běžné výdaje, ale využijeme je na pořízení konkrétních darů,“ uvedl hejtmán Libereckého kraje Martin Půta.

Jedná se o plně automatické izolátory nukleových kyselin NK Zinexts MagPurix. Cena jednoho je 480 tisíc korun, celková částka tedy činí 960 tisíc korun včetně DPH. Do veřejné sbírky lze

přispívat nadále. Číslo transparentního účtu je 1 277 277 277/0100.

LIBERECKÝ KRAJ



Staňte se společně s pořadateli Jizerské 50 tahouny závodu, který za nás všechny během koronavirové pandemie absolvují lidé z první linie. Doktoři, zdravotníci, lékárníci, členové bezpečnostních složek, prodáváci. Kupte si virtuální startovní pro sebe nebo i své blízké a pomozte těm, kteří to nyní potřebují ze všech nejvíc.

Vybranou částkou, která může být i vyšší než symbolických 50 Kč, pomůžeme Technické univerzitě v Liberci na výrobu ochranných pomůcek pro první linii. Sběrka začíná nyní a vyvrcholí přenosem z 53. ročníku ČEZ Jizerské 50, který odvysílá stanice ČT sport v neděli 12. dubna od 8:10. Každému, kdo se do pomoci finančně zapojí, bude na email zaslán dres z elitní vlny Jizerské 50. Ten bude moci sdílet na sociálních sítích s #50proprvnílinii a dále tak šířit charitativní akci "Padesátka pro první linii". Online dres bude navíc sloužit jako certifikát těm, kteří váží práce lidí v první linii. Děkuje za pomoc, tým ČEZ Jizerské 50.

JABLONEC NAD NISOU



Jablonečtí radní na mimořádném zasedání schválili společnost About Me, s.r.o., jako nového dodavatele dopravní obslužnosti veřejnou linkovou dopravou na Jablonecku. Společnost vzešla z výběrového řízení na desetiletou zakázku pro dodavatele veřejné dopravy, kterou vyhlásil Jablonec letos v lednu. Dopravní služby začne poskytovat od února 2021. Do výběrového řízení se přihlásily dvě společnosti - pražská About Me, s.r.o., která nabídla 48,38 Kč bez DPH za 1 kilometr dopravního výkonu, a Autobusová doprava, s.r.o., z Podbořan s nabídkou 69,88 Kč bez DPH/km. „Radní na svém mimořádném zasedání potvrdili výběr hodnotící komise a pověřili mě a ekonomického náměstka, abychom podepsali smlouvu s novým dodavatelem dopravní obslužnosti v Jablonci i členských obcích

DSOJ,“ konstatoval jablonecký primátor Jiří Čerovský. Veřejnou zakázku zveřejnil Jablonec 17. ledna 2020. Zadáním bylo poskytování přepravních služeb ve veřejné linkové dopravě na Jablonecku, konkrétně v Bedřichově, Jablonci nad Nisou, Janově nad Nisou, Lučanech nad Nisou, Nové Vsi nad Nisou, Pulečném a Rychnově u Jablonce nad Nisou, jež jsou členskými obcemi Dopravního sdružení obcí Jablonecka (DSOJ). Zakázka je na deset let, od 1. 2. 2021 do 31. 1. 2031, s předpokládaným rozsahem dopravního výkonu 1 415 000 linkových kilometrů v kalendářním roce dle jízdních řádů. Společnost About Me, s.r.o., poskytovala veřejnou autobusovou dopravu v Praze v letech 2010-2019, přičemž Praha smlouvu prodloužila do roku 2024.

<http://www.nasejablonecko.cz/>



HORSKÁ KAMENICE



Nejzávažnější pondělní lesní požár na Jablonecku propukl 6. dubna 2019 ve 14:47 hodin v obci Železný Brod v části obce Horská Kamenice na Jablonecku. Jednalo se o požár klestí, který se následně rozšířil na plochu 500×300 metrů. Vyhlášen byl zvláštní stupeň požárního poplachu a na místo se postupně sjelo 32 jednotek.



Velitel zásahu si vzhledem k rozsahu požáru povolal velkoobjemové cisterny, chemický automobil pro plnění tlakových lahví, pro letecké hašení byl povolán vrtulník s bambivakem z Prahy a letadlo LHS z Mnichova Hradiště (jeho činnost byla k 20. hodině ukončena). Hasební látku hasiči čerpali z nedaleké řeky Jizery pomocí tří čerpadel. Místo zásahu bylo rozděleno na dva úseky. Kvůli silnému zakouření museli hasiči zasahovat v dýchací technice.



SEMILY

I když dveře Muzea a Pojizerské galerie Semily zůstávají během nouzového stavu zavřené, pracovníci se věnují všemu, na co při běžném provozu ne vždy zbývá dostatek času. A tak se inventarizuje, digitalizují a konzervují sbírkové předměty, některé digitalizované dokumenty jako například fotoarchiv výstav zpřístupní brzy návštěvníkům. Ale i výstavy si můžete virtuálně prohlédnout. Na webových stránkách muzea www.muzeumsemily.cz najdete odkaz na reportáž o výstavě Kovožávody Semily - hravě i zdravě, kterou vysílala Česká televize v pořadu Toulavá kamera. Díky nové fotogalerii můžete navštívit i další naše aktuální výstavy. Odkaz na fotogalerii naleznete také na internetových stránkách muzea. Pokud si pozorně

přečtete popisky u fotografií z výstavy Z pokladů půd a depozitářů, můžete si vyzkoušet své znalosti v připraveném zábavném kvízu. „Přejeme Vám hodně zdraví, klidu o Velikonocích a těšíme se, až se s Vámi potkáme opět v muzeu a galerii,“ přejí pracovníci Muzea a Pojizerské galerie Semily.

<http://www.nasepojizeri.cz/>



KULTURA a POZVÁNKY AKCE V LOUŽNICI 2020



ZAPIŠTE SI DO DIÁŘE:

TYTO AKCE BUDOU ZRUŠENY:

VELIKONOČNÍ PONDĚLÍ

V pondělí 13. dubna 2020,
proběhne tradiční velikonoční pomlázka všech chlapců a dívek v Loužnici.

PÁLENÍ ČARODĚJ

V pondělí 30. dubna 2020,
proběhne klasické pálení čarodějů v Loužnici.

ZAHÁJENÍ SEZONY MOTOCYKLISTICKÝCH ŽUP PÁNI

V sobotu 12. dubna 2020,
Zahájí motocyklističtí kluby sezónu 2020.

DĚTSKÝ DEN - POUŠŤ V LOUŽNICKÝMI STRAŠIDÝLKY

V úterý 2. června 2020,
na kulturní scéně v Loužnici, proběhne další dětský den.
Již nyní se můžete těšit na dětská strašidla a také na kouzelníka a klauna Cucína.

ZRUŠENO!

DOUFEJME, ŽE V TOMTO ČASE BUDE JIŽ SITUACE DOBRÁ:

OSLAVA SVATÉHO VÁCLAVA

V pondělí 28. září 2020,
proběhne slavnost od 14 hodin na oslavu svatého Václava u zvoničky v Loužnici

SLAVNOSTNÍ ROZSVÍCENÍ VÁNOČNÍHO STROMU

V sobotu 30. listopadu 2019,
proběhne slavnostní rozsvícení Vánočního stromu v Loužnici. Připraveno bude občerstvení.

BARBORKY

V úterý 3. prosince 2019,
budou obcházet domy v Loužnici Barborky.

MIKULÁŠ

Ve čtvrtek 5. prosince 2019,
se můžete těšit na obchůzku svatého Mikuláše se svojí družinou.

ŠTĚDRODENNÍ SETKÁNÍ + BETLÉMSKÉ SVĚTLO

V úterý na štědrý den 24. prosince 2019 od 14 hodin
proběhne „Štědrodenní setkání“ u Betlému,
kde si navzájem popřejeme krásné svátky a předáme si betlémské světlo.

CHYBÍ VÁM DIVADLO? VYUŽIJTE NABÍDKU:

DIVADLO NA VINOHRADĚCH PRAHA



DIVADLO
NA VINOHRADĚCH

"HRAJEME I V KARANTÉNĚ! - ve 14.00 a 20.00"

Zahájili jsme projekt „HRAJEME I V KARANTÉNĚ“. Po dobu STAVU NOUZE Vám zprostředkujeme NOUZOVÝ PROGRAM INSCENACÍ DIVADLA NA VINOHRADĚCH.

Naladte si každý den (kromě neděle) „karanténní premiéru“ ve 20 hod. nebo „karanténní reprízu“ ve 14 hod. záznamů inscenací Divadla na Vinohradech. Každý čtvrtek vysíláme Večery bez líčidel (v rouškách) dokonce živě! POZOR – VYSÍLÁME V REÁLNÉM ČASE. Záznamy i přímé přenosy si můžete přehrát na úvodní stránce.

<https://www.divadlonavinohradech.com/hrajeme-i-v-karantene>



STÁTNÍ OPERA PRAHA

projděte si nově zrekonstruovanou budovou státní opery v Praze.

<https://www.virtualtravel.cz/praha/nove-mesto/statni-opera-praha>



CIRK LA PUTYKA (A)LIVE

Každou neděli a středu živě na Facebooku a YouTube.

<http://www.laputyka.cz/cs/company/alive>



POČASÍ

Podrobné počasí najdete zde: <http://www.louznice.com/2012/pocasi.php>
 Kde právě prší, najdete zde: <http://radar.bourky.cz/> <https://www.windyty.com>
 A jak je na horách? To najdete zde: <http://www.hydronet.cz/content/cz/Default.aspx>

**PONDĚLÍ**
13.4.Den: 14/18°C
Noc: 8/4°C**PÁTEK**
17.4.Den: 16/20°C
Noc: 4/0°C**ÚTERÝ**
14.4.Den: 6/10°C
Noc: 2/-2°C**SOBOTA**
18.4.Den: 15/19°C
Noc: 6/2°C**STŘEDA**
15.4.Den: 10/14°C
Noc: 1/-3°C**NEDĚLE**
19.4.Den: 14/18°C
Noc: 7/3°C**ČTVRTEK**
16.4.Den: 13/17°C
Noc: 2/-2°C**PONDĚLÍ**
20.4.Den: 16/20°C
Noc: 8/4°C

PRANOSTIKY

14.4.
Na svatého Tiburcia má se všechno zelenat.

Duben hojný vodou - říjen vínem.

Jaký duben - takový říjen.

Když dubnový vítr do stodoly fučí, po žních díru nenajde.

Hrom v dubnu - dobrá novina, mraz květů více nepostíná.

Je-li v dubnu krásně a povětrí čisté, bude květen nepříjemný jistě.

Hodně-li v dubnu vítr duje, stodola se naplňuje.

Je-li duben pěkný, bude květen ještě lepší.

Co duben našetří, to květen spálí.

Když jest plný Měsíc a není oblaky zastřený, tedy vždy stahuje stromový květ, takže se zadusí.

Jasný měsíc v dubnu škodí květu stromů.

Když se ozve v dubnu hrom, chyt' si kámen nebo strom.

Jak prvně zahřmí, fialka víc nevoní.

Hřmí-li v dubnu, konec mrazům.

Bouřky v dubnu zvěstují dobré léto.

Duben časy mění a obdaří fiolů zemi.

Kam se nese první bouřka, tam ostatní za ní táhnou.

V dubnu hrom - nebojí se mrazu strom.

Po bouřce v dubnu připadají mrazíky.

Hřmání tohoto měsíce veselý a hojný rok, ale zlých smrt předpovídá.

FÁZE MĚSÍCE

15.04.

Poslední čtvrt'

23.04.

Nov

30.04.

První čtvrt'

Slunce Měsíc 15.4. 2020

Vychází: 5:57 Vychází: 3:09

Zapadá: 19:37 Zapadá: 11:30



CO SE DĚJE NA OBLOZE?

14.4. - Jupiter v konjunkci s Měsícem, Měsíc v poslední čtvrti (22.26 UT)

15.4. - Saturn v konjunkci s Měsícem

16.4. - Mars v konjunkci s Měsícem

20.4. - Měsíc v apogeum (nejdále od Země - 406 446 km)

22.4. - Maximum meteorického roje Lyrid

23.4. - Měsíc v novu (02.25 UT)

26.4. - Uran v konjunkci se

Sluncem, Venuše v konjunkci s Měsícem

27.4. - Venuše dosahuje maximální jasnosti (-4,5m)





SPOLEČENSKÁ KRONIKA KALENDÁRIUM GRATULUJEME

Pevné zdraví přejeme našim spoluobčanům a přátelům, kteří tento týden slaví narozeniny.
Pokud si někdo nepřeje být uveden v Loužnickém Zpravodaji, nebo naopak, není z naší obce, ale má naši obec rád a chce zde být uveden, stačí zavolat redakci.

TENTO TÝDEN OSLAVÍ NAROZENINY:

14.4.2020	Bohuslav rogers
16.4.2020	Pavel Černý
16.4.2020	Štěpán Ondřej
17.4.2020	Petr Šourek
17.4.2020	Nikola Pohlová
18.4.2020	Jan Tomíček
19.4.2020	Emil Halama
19.4.2020	Michal Hanšpach

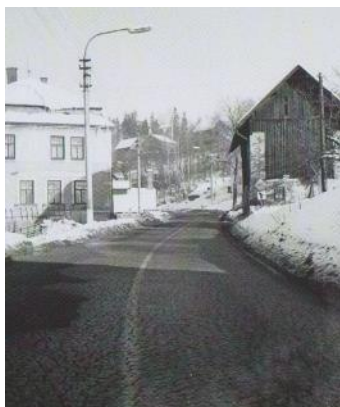
VÝROČÍ

- 13.4. 1950 – V celé ČSR proběhla „akce K“ – likvidace mužských řádů a řeholí. Po skončení této akce v květnu bylo 2376 mnichů soustředěno do internačních klášterů či táborů nucených prací.
14.4. 1912 – Parník Titanic na své první plavbě přes Atlantik narazil na ledovou kru. Další den kolem 2:20 ráno se potopil.
15.4. 1818 – V Praze bylo založeno Národní muzeum.
16.4. 1909 – Jana z Arku byla blahoslavena v Římě papežem Piem X..
17.4. 1492 – Kryštof Kolumbus získává povolení odplout do Indie
18.4. 1389 – Na Starém Městě pražském byl rozpotán židovský pogrom. Chudina vtrhla do ghetta, vydrancovala a vypálila obchody i domy a bylo vyvražděno na 3000 mužů, žen i dětí.
19.4. 1923 – Lubomír Lipský, herec († 2. října 2015)

VÝZNAMNÉ DNY

- 14.4. - Světový den monitoringu diabetu
18.4. - Mezinárodní den památek a historických sídel

ZAJÍMAVÉ DNY OBCE LOUŽNICE z kroniky:



*Duben 1958
Mírná obleva pokračovala, velikonoce však byly ještě na sněhu. 7.4. nové ochlazení, sněhové přeháňky, noční mrazy, 10.4. znovu 5 cm sněhu. Celý duben pak byl velmi chladný, bez větších srážek, příroda se dosud neprobudila, tráva žádná, pupeny stromů se koncem*

dubna ani nenalévaly.

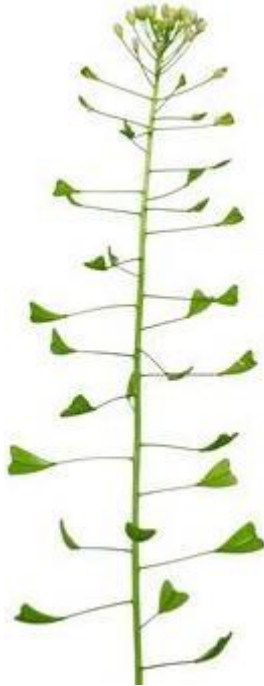
VÝZNAM JMEN V TOMTO TÝDNU: VŠEM K JEJICH JMENINÁM GRATULUJEME!!! 13. 4. 2020 – 19. 4. 2020

- 13.4. - ALEŠ** je jméno řeckého původu. Vzniklo jako staročeská domácká podoba ruského jména Alexej, které pochází z řeckého slova alexein, to znamená bránit a někdy se přeneseně vykládá jako „štít, záštita, pomoc“. Podobné je jméno Alexandr ve významu „obránce mužů“. Aleš může být i příjmení.
- 14.4. - VINCENC** (nebo také Vincent, či lidově Vincek) je mužské křestní jméno latinského původu s významem „vítězný, vítězící“.
- 15.4. - ANASTÁZIE** (také Anastazia) je ženské křestní jméno pocházející z řečtiny, které znamená Vzkříšená.
- 16.4. - IRENA** je ženské křestní jméno. Původ má v řeckém slově eirinis s významem „mír“. Mužským protějškem Ireny je zřídka používané jméno Ireneus nebo Irenej.
- 17.4. - RUDOLF** je křestní mužské jméno. Má německý původ ze staroněmeckých slov hrod, hrod + wolf s významem „slavný vlk“
- 18.4. - VALÉRIE** (často také Valerie nebo Valeria) je ženské křestní jméno. Základ tohoto jména musíme hledat v latinských jménech Valerius a Valentinus, která jsou odvozeninami od slova valens, „silný“. Valérie tedy znamená „silná“ nebo také „něco platná“.
- 19.4. - ROSTISLAV** je mužské křestní jméno slovanského původu. Vykládá se jako „ten, kdo rozšiřuje slávu“. Další variantou jména je Rastislav (srov. s Vratislav). Ženskou podobou jména je Rostislava.



RADY BABKY KOŘENÁŘKY

KOKOŠKA PASTUŠÍ TOBOLKA



Kokoška pastuší tobolka (*capsella bursa-pastoris*) - tato léčivá rostlina je velmi cenná. Všeobecně se považuje za obtížný plevel. Roste všude na cestách, lukách, úhorech, příkopech, stráních, polích I v zeleninové zahradě. Jen se někde nahromadí kopeček země – zejména při stavbě domů – a takřka přes noc vyroste pastuší tobolka.

Slepice mají tyto šesulky ve velké oblibě. Jen co zmizí sníh a přestane mrznout, už tu máme čerstvou a zelenou pastuší tobolku. Čaj z pastuší tobolky, denně 2 až 3 šálky, se s úspěchem pije při různých druzích krvácení. Například při krvácení z nosu, žaludku, střev i při nepravidelném krvácení dělohy. Když se nedá zastavit krvácení ran, tu až překvapivě pomáhá nálev z kokošky. Při silném menstruačním krvácení doporučuji pít 8 až 10 dní před začátkem periody dva šálky čaje denně, na šálek stačí jedna vrchovatá kávová lžička. Tento čaj také reguluje periodu v době puberty. **V klimakteriu (přechodu u ženy) by měla každá žena pít denně po dobu čtyř týdnů dva šálky čaje, potom na tři týdny přestat a opět v léčebné kúře pokračovat. Při krvácení zlaté žíly (hemoroidech) používáme nálev z pastuší tobolky na výplachy, sedací koupele a na umývání.**

Matky, kterým v době kojení otékají prsa, měly by si nad sítem zapařit pastuší tobolku a přikládat mezi ručníky. Při krvácení ledvin se doporučuje pít denně dva šálky čaje z rovných dílů směsi pastuší tobolky a přesličky. (Při větších dávkách může působit nepříznivě, doporučujeme užívat vnitřně s vědomím lékaře.) Naše kokoška pastuší tobolka je však také – podobně jako jmelí bílé – léčivou rostlinou, která **reguluje krevní oběh, a proto je vhodná hlavně při vysokém, ale stejně tak při nízkém krevním tlaku.**

Příprava čaje: Čajová lžička vrchovatě naplněná na 1/4 litru vody, spaříme, krátce vyluhujeme.

Sedací koupel: Navršenou jednu dvouhrst kokošky pastuší tobolky, pokud možno čerstvé, dáme do síta nad hrnec s vřelou vodou. Spařenou bylinku zabalíme do ručníku a dáme jako obklad.

Tinktura: Čerstvou kokošku pastuší tobolku, tj. stonky, listy a květy i s šesulkami, nakrájíme nadrobno a volně naplníme až po hrdlo láhev, vše zalijeme 38-40% reznou nebo ovocnou pálenkou (bylinky musí být ponořené). Necháme stát 14 dní na slunko nebo v teple.

Účinky rostliny:

krvácení z nosu, epistaxe
krvácení ze střev, střevní krvácení
krvácení ze žaludku, žaludeční krvácení
krvácející rány
děložní krvácení
silné menstruační krvácení, hypermenorea
klimakterium, přechod, menopauza
hemoroidy, hemeroidy, zlatá žíla
mastitida, otok prsou, zánět prsou, zánět
prsů, zánět prsou, zánět
krvácení z ledvin
stabilizace tlaku krve do normotenze
vysoký tlak krve, hypertenze
nízký tlak krve, hypotenze
atrofie svalů končetin
výřez konečníku
ochablý svěrač konečníku
tříselná kýla, průtrž
výřez dělohy





LOUŽNICKÉ DOBRŮTKY



STUDENÁ KOPROVÁ OMÁČKA NA VEJCE

1 ks sýra žervé, 1 ks žloutku, 1/4 l kysané smetany, 8 lžíc oleje, ocet, kopr, cukr, kousek cibule, sůl
Ze žloutku a oleje umícháme majonézu, kterou pak zředíme smetanou. Vmícháme žervé, jemně usekanou cibuli, trochu osolíme, osladíme, přidáme několik kapek octa nebo citrónové šťávy. Nakonec vmícháme jemně usekaný kopr. Touto studenou omáčkou poléváme uvařená vejce.



PLNĚNÁ VEJCE

6 ks větších natvrdo uvařených vajec, 8 ks plátků šunky, 4 čajové lžičky sýra (typu žervé nebo lučina), 4 čajové lžičky zakysané smetany, 2 lžičky hořčice, 2 lžičky nakrájené petržele, čerstvě namletý pepř, sůl
Rozkrojte vajíčka, vyloupte žloutky a dobře je promíchejte se všemi ingrediencemi. Směsí bohatě naplňte bílky a povrch upravte podle vkusu. Vajíčka můžete ještě dozdobit kousky zeleniny nebo bylinek.



KUŘE S JARNÍ NÁDIVKOU

1 ks kuřete, máslo, pepř, sůl
Na nádivku: 2 ks rohlíky, 2 ks vejce, 1 ks cibule, 1 dcl mléka, 150 g slaniny, 1 hrst petrželová nať, 1 hrst mladé kopřivy, muškátový oříšek, pažitka, pepř, sůl
Rohlíky nakrájíme na kostičky, vložíme do velké mísy a zalijeme mlékem. Cibuli a slaninu nakrájíme najemno a osmahneme na másle. Když je směs opečená dozlatova, vložíme ji do mísy k rohlíkům. Přidáváme vejce, najemno nasekané čerstvé bylinky a dochutíme muškátovým oříškem, solí a pepřem. Kuře opláchneme a naplníme připravenou nádivkou. Z obou stran opepříme, dobře osolíme a dáme do pekáčku, na maso poklademe kousky másla, které můžeme opatrně vložit i pod kůži, kuře tak zůstane šťavnaté. Pečeme v předehřáté troubě cca 1,5 až 2 hodiny na 180 °C.



VELIKONOČNÍ BOCHÁNKY

500 g hladká mouka (00), cca 100 g mix sušeného ovoce (např. rozinky, brusinky), 80-100 g cukr krystal, 50 g másla, 2 ks vejce, 150 ml mléka, 2 sáčky sušeného droždí, nebo kostka čerstvého, 2 lžičky mleté skořice, 1 lžička perníkového koření, pomeranč, špetka muškátového oříšku, javorový sirup, případně med, papír na pečení nebo tuk na vymazání plechu.

Pokud použijete čerstvé droždí, nechte kvásek vzejít ve vlažném mléku se lžičkou cukru, pokud použijete droždí sušené, můžete tento krok vynechat a jednoduše smíchejte všechny ingredience na těsto – mouku, cukr, mléko, kvasnice (anebo hotový kvásek), všechno koření, máslo nechte změknout a přidejte vajíčka, pořádně smíchejte, dokud nebude těsto hladké a kompaktní. Hotové těsto nechte kynout na teplém místě zhruba 1,5-2 hodiny, během kynutí

namočte sušené ovoce – buď ve vodě, nebo v pomerančové šťávě (pozor – kůru budete potřebovat později, proto si ji raději dopředu nastrohejte), anebo pro dospělé v rumu Jakmile těsto zdvojnásobí svůj objem, přimícháme do něj ovoce a kůru a znovu prohněteme. Těsto jednoduchým přepulováním na poloviny rozdělíme na 16 kusů a vytváříme z nich buchtíčky, uložíme na plech s pečícím papírem, anebo na plech vymaštěný a necháme trochu dokynout. Křížky na bochánky nakreslíme pastou z hladké mouky a studené vody – cca 3 lžice od každého, konzistence musí být řidší, ale ne příliš, asi jako poleva na medovničky. Pastou naplníme cukrářskou zdobičkou s úzkou špičkou, anebo sáček, kterému odstříháme rožek, na každý bun nakreslíme kříž. Pečeme na 180°C 10-15 minut, dokud nejsou bochánky zlatohnědé. Ještě teplé je potřeme rozehřátým javorovým sirupem, medem, nebo řídkým meruňkovým džemem a hned podáváme.

DŮM a ZAHRADA

LOUKY PRO VČELY

Díky úbytku kdysi tradičních luk plných květů mizí z naší krajiny a přírody motýli, včely, hmyz a další opylovači i celé luční ekosystémy. Krajina postrádá pestrost a rozmanitost, což následně narušuje přirozený potravní řetězec i pro další živočichy. Zahradkáři dobře vědí, že bez včel by se nedočkali pořádné úrody – sklizeň ovoce i zeleniny je na nich závislá víc, než se zdá.

Medonosné rostliny v zahradě poskytnou včelám pastvu v období, kdy přestanou kvést ovocné dřeviny.

Máte u domu kousek meze, podél plotu, kousek louky, která nejde sekat či jinak obhospodařovat? Využijte ji jako kvetoucí část pro včely, motýly a drobný opylující hmyz. Vyberte slunné stanoviště. Nejvhodnějším časem pro výsev je jaro a pozdní podzim, ale vysévat lze po celý rok. Co na tento kousek vysadit?



Pust'te se do toho sami a vysévejte a sázejte co včelkám chutná: Řepík lékařský, Kukul polní, Topolovka růžová, Rmen barvířský, Len setý, Kmín kořený, Chrpa modrá, Koriandr setý, Mrkev obecná, Pohanka obecná, Svízel bílý, Yzop lékařský, Kopretina bílá, Heřmánek, Černošlávka obecná, Šalvěj luční, Saturejka zahradní, Vratič obecný, Divizna velkokvětá, Měsíček lékařský, Vojtěška setá, Jetel alexandrijský, Jetel nachový, Jetel luční, Jetel plazivý, Brutnák lékařský, Dobromysl obecná, Třapatka nachová, Anýz, Mák, Kohoutek luční, Lichořešnice, Hrachor, Vlčí bob apd.





HOUBAŘSKÉ OKÉNKO s Petrem Hamplem

Pravidelně nepravidelně v houbařské sezoně

Hlízenka sasanková

Již po několik let trvajícím suché jarní počasí určitě vraští tvář nejen houbařům. Letos si navíc snad již všichni uvědomují, že „(ne)poručíme větru dešti“ se nevztahuje jen na počasí...

V okolních lesích zatím není z hub téměř nic, s výjimkou stromových hub a zbytků pýchavek z let minulých. Možná „někdo - něco - někde“, ale jinak asi nic moc...

Typickými představiteli houbařského jara - a to nejen v Jizerkách - jsou **penízovka smrková a smržovitě houby**, z nichž dnes uvádím na fotografii **kačenku českou**.

Obě tyto skupiny byly již v minulosti na stránkách LZ několikrát prezentovány, a tak se chci dnes zmínit o nenápadné parazitické houbičce, která redukuje lavinové množení známé květinčky vlhkých lesů – **sasanky hajní**. Jedná se o **hlízenku sasankovou**.

Sasankové koberce pokrývají velké plochy lužních a listnatých porostů a v boji o „místo na slunci“ vytlačují jiné druhy drobné vegetace. Množení sasank si ale příroda reguluje sama – na oddencích rostlinky parazituje zmíněná houbička. Plodnice hlízenky vyrůstají na zemi, jsou široké, okrově až kaštanově hnědé barvy. Kloboučky mají průměr max. 3 cm. Vyrůstají nad povrchem na 1–5 cm dlouhé tenké stopce, která ale sahá až několik centimetrů pod povrch půdy, kde na oddencích sasanky vytváří tzv. **sklerocium**. Je to až 10mm dlouhé zbytnění oddenku sasanky, na povrchu černé, po rozříznutí uvnitř bílé barvy. Oslabuje rostlinu v době jejího květu, tj. v **reprodukční fázi** a tak zabraňuje přemnožení. Hlízenka sasanková roste na jaře, od března do května. Je to nejezlá, z hlediska praktického houbaře nezajímavá, velmi drobná houba, tak si jí snad povšimnete – v době houbařské bída – alespoň na stránkách Loužnického zpravodaje...



Penízovka smrková



Kačenka česká



Hlízenka sasanková,
Bradlo, 19.4.2018.
Nejezlá.



Hlízenka sasanková,
Bradlo, 19.4.2018.
Nejezlá.

Hlízenka sasanková

Všechny fotografie jsou z minulých let, pořízené v okolních lokalitách.

Text a foto: Petr Hampel



LOUŽNICKÉ TRADICE



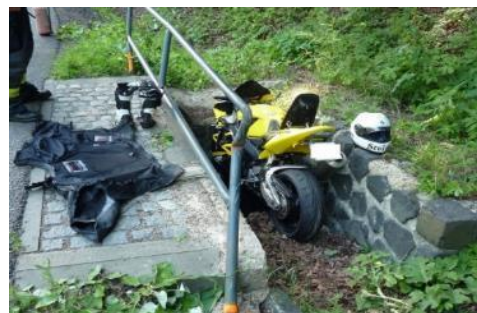
PŘIŠLO JARO....

Každý rok se všichni obyvatelé naší obce těšíme, až přijde po období sněhu, ledu a větru konečně jaro. Když už jaro nastane a kolem Kopaňského potoka je bílo a není to sníh, ale koberce bledulí a podél lesních remízků na Zadním kopci se objeví drobná kvítka lýkovce, přijde do naší obce také ruch a řev.....

Není to nic jiného, než začátek motorkářské sezony, kdy závodníci z celé ČR si jezdí projet silnicí mezi Železným Brodem a Loužnicí I/10, nejedná se o žádnou klidnou projížďku, ale o závody, kdy řev motorek ruší klid a jarní zpěv ptáků v celém údolí Kopaňského potoka. Vše skončí až prvními plískanicemi, chvíle klidu jsou jen při špatném počasí, kdy se na motorce nedá jezdit.

A tak všichni, kdo jezdíte, či pojedete touto nebezpečnou silnicí, dávejte velký pozor a pokud se budete cítit ohroženi, neváhejte a volejte na 158, silnice patří všem účastníkům silničního provozu!

Uvidíme, co nám letošní sezona opět přinese.... Pokusíme se proti tomu něco udělat, ale bude to těžké!



<https://www.youtube.com/watch?v=jU4fdBZIr0E>

https://www.youtube.com/watch?v=xPfCb-t_NJg

<https://www.youtube.com/watch?v=BgwGnef6AUI>

<https://www.youtube.com/watch?v=Q-8SNWFufHw>

<https://www.youtube.com/watch?v=s0AdZx6a3PI>

<https://www.youtube.com/watch?v=vGNMe51LmAw>





LOUŽNICKÁ HISTORIE

Přepis kroniky obecné školy v Loužnici 1905 - 1930



ALKOHOLISMUS
Pozorováno bylo, že následkem větších výdělků v průmyslu sklářském rozšířil se mezi obyvatelstvem zdejším značně alkoholismus, který má velmi neblahý vliv jak na úmrtnost obyvatelstva (většinou tuberkulóza), tak zvláště na vývin a schopnosti dětí. Tak dle konaných záznamů paedopsychologických dětem z rodin alkoholických nepříbylo za

rok skoro nic na váze tělesné, prospěch v učení i výchově byl zcela nedostatečný. Takovýchto žáků nepočítáno bylo v I. třídě 50%, v II. třídě 48%.

Ze strany školy a učitelstva zkoušeny na potlačení alkoholismu všechny možné prostředky hlavně poučování rodičů i dětí, avšak výsledek byl velmi nepatrný.

Tu nutným bude, až nastane následkem alkoholismu ještě větší degenerace, aby jako v jiných státech sbory zákonodárné toto hrozné zlo ničící lidstvo způsobem zákonodárným omezily.



SLAVNOST STROMKOVÁ
Dne 10. dubna 1911 se konala stromková slavnost. Vysázeno bylo 6 stromů a rozdáno ze školní zahrady 70 ovocných stromků. Dodatečně vysázeno koncem dubna ve školní zahradě na jižní straně 18

zárodků jabloňových darovaných panem továrníkem Stanislavem Hýblerem.

Foto: hosté hostince u Studniček (zbouráno stávalo na křižovatce ke koupališti), žáci školy Loužnice 1887 - 1912

Pokračování příště....



PRO ZASMÁNÍ



ZTRACENÁ VEJCE

Když pozoruješ východ slunce



A potom zjistíš, že to je Lidl



VÍTE, PROČ CHLAPI PŘI RÝMĚ UMÍRAJÍ?
PROTOŽE UMÍ ČÍST POZPÁTKU.
ZKUS TO TAKY:
"MÁ RÝMU"

Nadělali paniky, že se sama bojím.



MOUDRÁ VĚTA

„Náš největší úspěch není v tom, že nepadneme, ale v tom, že vždy vstaneme, kdykoli padneme.“



TIRÁŽ

Loužnický Zpravodaj © Loužnice 2020 – fotogalerie: <https://janeklouzniceii.rajce.idnes.cz/>

Šéfredaktor: Jana Matěásková, tel.: **606 688 277**, e-mail: jana.mateaskova@gmail.com,

Adresa vydavatelství: Loužnice čp. 63, 468 22

REKLAMA: Pokud máte zájem uveřejnit svou reklamu na našich stránkách Zpravodaje, není to žádný problém. Samozřejmě, že Loužničtí zde mají reklamu zdarma a mají přednost. Ohlaste se na e-mail: jana.mateaskova@gmail.com



LOUŽNICKÝ ZPRAVODAJ

vychází pouze v elektronické podobě,
není a nikdy nebyl nikým placen, ani sponzorován.
Vše je pouze v režii a v nákladech autora – Jana Matěásková.



WEB: www.tfnet.cz E-mail: obchod@tfnet.cz

PŘIPOJTE SE K NÁM

INTERNET PRO KAŽDÉHO

Bezdrátové připojení:

Tarif	DOWNLOAD	UPLOAD	Cena s DPH	
S08	4 Mbit/s	0,5 Mbit/s	201,00 Kč	
S09	6 Mbit/s	0,5 Mbit/s	254,00 Kč	
S12	10 Mbit/s	1 Mbit/s	363,00 Kč	TIP !
N16	20 Mbit/s	4 Mbit/s	401,00 Kč	Pouze MIMO, ac
N24	30 Mbit/s	4 Mbit/s	501,00 Kč	Pouze MIMO, ac

- Připojení bez datového omezení FUP, omezená je pouze rychlost dle zvoleného tarifu.
- Zapůjčení zařízení pro připojení rodinného domu je zdarma při podepsání smlouvy na 24 měsíců a využíváním tarifu v minimálním měsíčním paušálu 363,- Kč.
- V případě poruchy vašeho zařízení, provádíme servis nejpozději do 48 hodin.
- Proměření dostupnosti pokrytí, provádíme zdarma.



Pro více informací nám napište, nebo zavolejte:

Tel.: 484 350 000

E-mail: obchod@tfnet.cz

www.tfnet.cz



TFnet s. r. o., Masarykova 203, 468 22 Železný Brod



TomMat

ing. Tomáš Matěáško

602 442 720

info@tommat.cz

T

O

M

M

A

T




Úvod
O mně
Služby pro PC
Služby pro WEB
Otevírací doba
Kontakt



... TomMat vyřeší všechny Vaše problémy s výpočetní technikou ...

• • • • •

Vítejte u TomMat

Komplexní řešení všech problémů okolo PC



- Máte problémy s Vaší výpočetní technikou?
- Přestává Vám fungovat Váš osobní počítač, notebook, netbook, ultrabook, tablet?
- Potřebujete nainstalovat nové programy nutné pro Vaši práci, ale nevíte si rady?
- Potřebujete zrychlit PC a nebaví Vás stále čekat?
- Chcete propojit více Vašich PC do sítě, ale nevíte jak?
- Chcete prezentovat Vaši práci (služby) na internetu, ale nevíte jak vytvořit WEBovou prezentaci?
- Zdájí se Vám služby všech firem zabývajících se problémy s PC moc drahé?
- Používáte počítač pro práci nebo jenom pro zábavu, ale jinak jste laik a bojíte se na něco zeptat?



Tak to jste zde dobře - TomMat Vás těchto problémů zbaví!



Nabízím následující služby:

- Oprava nefunkčního PC (zavolejte a já přijedu, nebo PC rovnou přivezte).
- Zrychlení Vašeho PC (výměna pomalých komponentů, SW i HW vyčištění).
- Instalace nových programů a základní proškolení (vše vysvětlím na místě i pro úplné laiky).
- Instalace jednoduché sítě u Vás doma i ve firmě (propojení kabelem, přes WIFI, pomocí Powerline LAN přes zásuvku).
- Vytvoření jednoduché WEBové prezentace, zajištění domény i prostoru.
- Jednoduché základní proškolení obsluhy PC (WINDOWS i jednotlivé programy).
- Nejsem velká firma - proto mám lidové ceny a osobní přístup. Nebojte se zeptat na cokoliv - poradím ihned nebo zjistím co nejdříve.



Nevěšte hlavu do dlani - společně problém určitě vyřešíme!

Copyright © 2014 - TomMat
info@tommat.cz
Designed by TomMat

<http://www.tommat.cz/>



PEDIKÚRA

Lucie Zajícová

Péče o vaše nohy v pohodlí domova

Hodina odpočinku při níž si užijete:

- Relaxační koupel
- Celkovou pedikúru nohou
- Závěrečnou masáž nohou

Kontakt:

- +420 608 034 648
- zajicova.lucka25@gmail.com
- facebook.com/Lucia Pedikúra



<https://www.facebook.com/lucia.pedikura>

STARÁME SE O TEPLO VAŠEHO DOMOVA

iQ vytápění

Kompletní úsporné systémy vytápění

Občanská 1328, 468 51 Smržovka
e-mail: info@iqvytapani.cz, tel.: +420 483 311 158

www.iqvytapani.cz



ZBOŽÍ NEJEN PRO ŠKOLÁKY

PAPÍRÁČEK

- papírnictví v Železném Brodě





KADĚŘNICTVÍ EXTRAVAGANT

dámské

dětské

pánské

Jana Moravcová Josisová
Držkov 145
Tel.: 774 666 757

KOSMETIKA·MASÁŽE

CÍTÍTE SE UNAVENI A CHCETE SI ODPOČINOUT?
PŘIJDTE SE PODÍVAT
A VYZKOUŠET ÚČINKY PŘÍRODNÍCH
ÉTERICKÝCH OLEJŮ.

NABÍZÍM VÁM:

- celkové kosmetické ošetření
- čištění pleti
- masáž obličeje, krku, dekoltu
- barvení řas a obočí
- epilace teplým voskem
- aromaterapeutickou masáž zad, šíje, končetin
- baňkování



OBJEDNÁVAT SE MŮŽETE NA TELEFONU: 603 398154
(nejlépe ve večerních hodinách od 17-20 hod.)
Otevřeno v pondělí a středu, ev. pátek.

Těším se na Vás v provozovně v Držkově na náměstí, v přízemí, kde se nachází
pošta a kadeřnictví.

Michaela Kordíková, Držkov 189, 468 23