

WWW.NAZADUSI.ESTRANKY.CZ

LOUŽNICKÝ ZPRAVODAJ



Číslo:

12. / 2009

pro týden

8. 4. – 15. 4. 2009

pravidelně nepravidelný týdeník
z Loužnice a okolí

Z DOMOVA



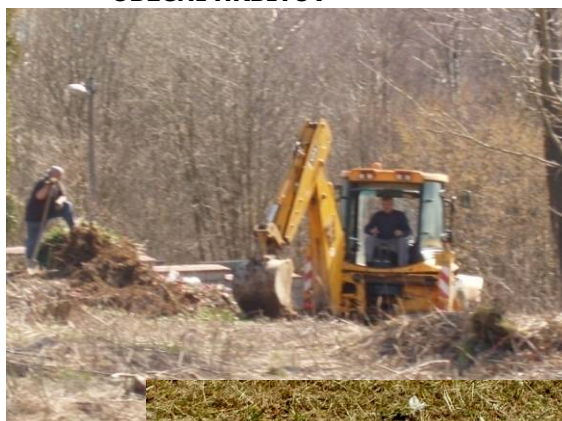
S bolestí v srdci oznamujeme všem občanům, přátelům a známým, že dne 1.4.2009 nás navždy opustila paní

VLASTA KURFIŘTOVÁ

Poslední rozloučení proběhne 8.4.2009 v úzkém kruhu rodinném



OBECNÍ HŘBITOV

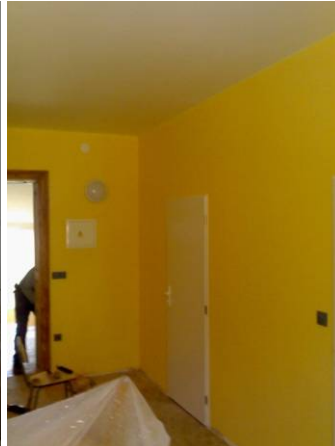


Během minulého týdne, začaly na našem obecním hřbitově stavební úpravy. Bagr vyčistil a upravil část za zdi a připravil příjezdovou cestu pro stavební techniku, která bude potřebná při opravě hřbitovní zdi. Proto buďte při návštěvě hřbitova opatrní a ohleduplní k dělníkům.

Pokud navštívíte během těchto dnů hřbitov, jděte na něj raději po silnici a brankou, nechoďte zadem z pole.

Pak se vám poštěstí uvidět přírodní nádheru jarního hřbitova, kdy se na cestě mezi hroby vysemenil krokus – bílý (Crocus Jean d'Arc) Krokusy se rozmnožují dceřinými hlízkami. Rozmnožování semen je možné jen u přírodních druhů a je však zdoluhavé. Během vegetace jim škodí nedostatek vláhy. V případě výsadby krokusů do trávníků je nutné jeho první jarní seč odložit až do doby zežloutnutí krokusových listů. Při návštěvě hřbitova buďte opatrní! Ať je nepošlapete!!!



**STAVEBNÍ ÚPRAVY NA OBCENÍM ÚŘADĚ**

Obecní úřad v naší obci prochází velkou rekonstrukcí, která již byla nezbytně nutná. Nyní budou prostory obecního úřadu rozděleny do

menších kanceláří a přijímací místnost, také volební místnost, bude reprezentativní, čistá a již nebude dělat naší obci ostudu.

KOLEDA NA ZELENÝ ČTVRTEK

všechny Děti z naší obce chodí každý rok na koledu na zelený čtvrtek, je to tradice, která po staletí se u nás poctivě dodržuje. Zajímavé je, že v okolních obcích již dávno tato tradice vymřela a tak si nezapomeňte připravit pro naše Loužnické děti nějaké dobrůtky a poslechněte si, jaké koledy vám zazpívají.

**ČAS VELIKONOC – ČAS VAJEC**

S příchodem Velikonoc nastává také zvětšená



spotřeba vajec. Víte, jaká vejce kupujete? Jak jsou stará? Do vajec nevidíte. Dá se přesto pouhým pohledem poznat jeho

kvalita? Mnoho prozradí skořápka. Některá vejce mají tenké, špatně vyvinuté skořápky, což vede k rychlejšímu stárnutí vajec. Hrubá struktura a pigmentace jsou také znaky špatného zdraví a krmení slepic. Když vejce rozklepneme a vykoukne na nás výrazně zbarvený žloutek, s potěšením

konstatujeme, že jde o domácí vejce. Ve skutečnosti lákavá barva vzniká přidáním kukuřice nebo vojtěšky do krmné směsi. Víte, proč jsou některá vejce bílá a jiná hnědá? To záleží na kohoutích genech. A co znamenají značky a čísla na vejcích? Víte to?

M 1 – CZ - 4337901

M hmotnostní třída, třída: S, velikost: malá, hmotnost: do 53 gramů, třída: M, velikost: střední, hmotnost: 53 až 63 gramů, třída: L, velikost: velká, hmotnost: 63 až 73 gramů, třída: XL, velikost: velmi velká, hmotnost: nad 73 gramů. 1 = způsob chovu slepic 0- vejce nosnic z ekologického zemědělství, 1- vejce nosnic ve volném výběhu, 2 – vejce nosnic chovaných v halách, 3 – vejce nosnic z klecového chovu

CZ = země původu (DE-Německo, ES-Španělsko, NL- Holandsko apd.), 4337901 – to je registrační značka a číslo hospodářství, neboli kód farmy



**POZOR NA VYPALOVÁNÍ TRÁVY A POŽÁRY POROSTŮ**

K nejčastějším příčinám vzniku požárů ve volné přírodě a na zahradách patří nedbalost při zacházení s otevřeným ohněm (např.

neopatrnost při kouření), pálení zbytků staré trávy a listí při předjarní přípravě zahrádek a porušování zákazu plošného vypalování travních porostů. Často k požáru dochází také při likvidaci hromad klestu, případně zbytků po těžbě spalováním resp. nedodržením potřebné opatrnosti při těchto pracích. Přestože u spálené trávy obvykle není vyčíslena škoda, oheň se ve větru rychle šíří a může ohrozit i lidské zdraví a životy, zasáhnout les, zahradní chatku nebo jinou zástavbu. Kromě rizika zranění a ztrát na majetku má vypalování také ekologické dopady při úhynu živočichů v travnatých plochách. Plošné vypalování porostů zákon č. 133/1985 Sb., o požární ochraně, ve znění pozdějších předpisů zakazuje a porušení zákazu je možné trestat u fyzických osob pokutami až do 25 tisíc korun a u právnických osob postihem až do 500 tisíc korun. Přestože pálení shrabané trávy, listí či klestu zákon výslovně nezakazuje, i na tuto činnost platí určitá pravidla a omezení. Například pálení většího množství je třeba předem hlásit operačnímu středisku příslušného územního odboru HZS Libereckého kraje (Česká Lípa, Jablonec n. N., Liberec, Semily). I v takových případech je však třeba, aby byl oheň pod dozorem dospělé osoby a podle potřeby bránit jeho rozšíření do okolí. Při požáru volejte 158.

LOUPEŽNÁ PŘEPADENÍ NA TANVALDSKU OBJASNĚNA

Muž na Tanvaldsku přepadal bezbranné ženy.

Jabloneckým policistům se v pátek podařilo ukončit řádění nebývale záluďného pachatele. Jedná se o 47-letého pachatele, který v

průběhu měsíce března letošního roku má na svědomí tři různé loupeže na Tanvaldsku. Muž se zbrani v ruce přepadl prodavačku prodejny Tabák v Tanvaldě. Na ženě požadoval uzavření prodejny a poté ženu donutil, aby ulehla na zem a odcizil jí 25 000 Kč. Jeho agrese se v dalším činu stupňovala. Při přepadení čerpací stanice na Smržovce ženu provádějící obsluhu brutálně fyzicky napadl, spoutal ji kovovými pouty a kromě částky 40 000 Kč jí odcizil zboží - cigarety. Žena utrpěla zranění s dobou léčení okolo 3 týdnů. Třetím činem muže byla loupež ve stánku s pečivem v Tanvaldě. Na obsluhu si počkal při ukončení

prodejní doby. Ve chvíli, kdy žena chtěla jít domů, vběhl dovnitř, prudce ženu odstrčil a vzápětí jí donutil, aby si svlékla oblečení a nemohla jej tak záhy pronásledovat. Z místa si odnesl finance a mobilní telefon.

PČR, která získala z míst činů řadu poznatků se s prosbou o pomoc obrátila na občany. Občané nezklamali. Dobrá operativní práce policistů a poznatek od občana nakonec vedly k tomu, že nebezpečný pachatel byl zatčen. Pachatelem je muž, který nemá trvalé bydliště na Jablonecku. Co vedlo muže k tomu, že ženy přepadal tak hrubým způsobem prozatím nevíme. Policisté při domovní prohlídce našli oděvy, které muž používal při spáchání loupeží a i pistoli a pouta, kterými si pomáhal při činech. Na muže byl podán návrh na vzetí do vazby, takže muž v současné době již ve vazební věznici vyčkává na svůj spravedlivý trest. Za své počínání může být potrestán odnětím svobody v trvání až na deset let.

Muž kromě trestných činů Loupeží ještě spáchal s motorovým vozidlem trestné činy Ohrožení pod vlivem návykové látky, Řízení motorového vozidla bez řidičského oprávnění a Maření výkonu úředního rozhodnutí. Není totiž držitelem řidičského oprávnění, má vysloven Zákaz řízení motorových vozidel a navíc při kontrole policejní hlídky řídil s 1,2 promilemi alkoholu v dechu.

VE ČTVRTEK 9.4.2009 JE ÚPLNĚK

Úplněk je jedna z fází Měsíce, kdy je Sluncem osvětlená celá polokoule přivrácená k Zemi. V úplňku je Měsíc na opačné straně od Země než Slunce, což nastává v době, kdy nový měsíc má stáří

14,8 dne. Měsíční disk je tak pro pozorovatele ze Země plně osvětlen a Měsíc vypadá na obloze jako bílé jasné kolo. Úplněk je jediná měsíční fáze, ze které lze někdy pozorovat zatmění Měsíce. Protože ale oběžná dráha Měsíce kolem Země je skloněná proti oběžné dráze Země kolem Slunce, většinou Měsíc probíhá nad nebo pod zemským stínem. Proto se zatmění Měsíce nevyskytuje při každém úplňku. Úplňkový Měsíc obvykle vychází hned po západu Slunce a výrazně osvětluje noční krajinu i oblohu. Při úplňku je výrazně snížena možnost sledování hvězd a jiných nebeských objektů, neboť odražené světlo Měsíce přezáří světlo většiny hvězd. Velikonoce, jako svátky umučení a vzkříšení, patří k základním křesťanským pohyblivým svátkům. Ostatní pohyblivé svátky se odvozují vždy od data velikonoční neděle. Způsob určení dat křesťanských Velikonoc byl stanoven na ekumenickém koncilu v maloasijské Niceji roku 325. Podle církevní historie připadlo utrpení Kristovo na dobu, jež následovala po jarní rovnodennosti a současně mu předcházel jarní měsíční úplněk. Toto pravidlo bylo vzato za základ a křesťanské Velikonoce (velikonoční neděle) se slaví vždy první neděli po prvním jarním úplňku. Za první jarní den byl pevně stanoven 21. březen.



INFO „ČERNÉ ÚDOLÍ“

POLICISTÉ SI POSVÍTILI

na neukázněné řidiče

Dopravní policisté několika DI včera zdokonalovali chování řidičů na silnicích Jablonecka. Jednou z předních priorit PČR je v současné době **snížení následků dopravních nehod**. Dopravní policie se v rámci možností, jak je to jen možné, zaměřila na **masivní dohled nad silničním provozem**. Výchova řidičů k dodržování pravidel silničního provozu je tou správnou cestou, jak zamezit zbytečným ztrátám na lidských životech. Poslední den měsíce března proběhla na území okresu Jablonec n.N. rozsáhlá dopravně bezpečnostní akce, které se neúčastnili pouze policisté z DI Jablonec n.N., ale pro širší dosah byli sezváni i policisté z Liberce,

České Lípy, Semil a krajské družstvo z Ústí n.L. V průběhu celého dne hlídkovalo více než dvě desítky

policistů v Jablonci n.N., Proseči n.N., Desné, Malé Skále, Velkých Hamrech, Tanvaldě, Splzově, **Loužnici**. Každá

hlídka byla vybavena radarem, který odhaloval rychlost projíždějících vozidel. Při akci se policisté zaměřili nejen na dodržování rychlosti, ale i na pátrání po hledaných osobách a věcech, na povinnou výbavu vozidel, na správný způsob jízdy, používání zádržných systémů, telefonování za jízdy a nepaměť se ani na kontrolu nákladních vozidel a dodržování sociálních předpisů (přestávky).

Policisté zkontrolovali celkem 270 vozidel, při kterých zjistili 76 dopravních přestupků a na pokutách udělili částku 55 000 Kč. Masivní rozmístění radarů umožnilo zjištění 36 porušení předepsané rychlosti, což řidiče přišlo na částku 38 000 Kč. Jeden řidič byl přistižen, že požil před jízdou alkohol. Osm řidičů nepoužilo při jízdě bezpečnostní pás a jedna osádka vozidla riskovala život svého dítěte tím, že dítě nesedělo připoutané v sedačce. Nevyhovující technický stav vozidla byl zjištěn u 19 vozidel. Dva řidiči usedli za volant bez vlastnictví řidičského průkazu. Pouze jeden řidič nepředložil doklad o pojištění odpovědnosti. Velmi nemile

překvapen byl i řidič vozidla Š120, který při průjezdu obce Smržovka telefonoval za jízdy. Mobilní hlídka řidiče po zjištění zastavila a pokutovala.

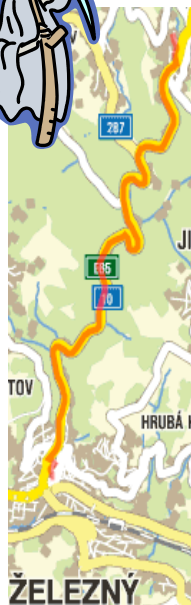
Policisté tímto způsobem nasazení policejních sil zvýšili efektivnost svého působení a nezodpovědným řidičům ukázali, že mohou být v jednu chvíli na řadě míst najednou. Neukázněnost řady řidičů je značná, proto podobné akce budou v budoucnu pokračovat a určitě přispějí k výchově řidičů.

NOČNÍ POLICEJNÍ HLÍDKA Obvodního oddělení v Železném Brodě kontrolovala 1.4.2009 v 2,40 hodin v Bratříkově – Haratině řidiče projíždějícího vozidla Seat Ibiza. Policisté kontrolou zjistili, že 30-letý muž není v současné době držitelem řidičského oprávnění, neboť mu byl Městským úřadem v Tanvaldě před 14 dny vysloven zákaz řízení motorových vozidel na půl roku. Muž nedodržením zákazu spáchal trestné činy Řízení motorového vozidla bez řidičského oprávnění a maření výkonu úředního rozhodnutí, za což může být potrestán odnětím svobody v trvání až jeden rok.

JABLONECKÁ POLICIE VARUJE MOTORKÁŘE

Intenzivní sluneční paprsky, zurčící potůčky z posledních zbytků tajícího sněhu a probouzející se jarní příroda, to vše probudilo k životu novou motorkářskou sezónu. Problémy s neukázněnými motocyklisty nemá pouze Jablonecko, jedná se o celorepublikový problém. Na Jablonecku tento problém vyvstává především na Železnobrodsku. Motorkáři zde zkouší sílu svých motorek na hladké, ale zatáčkami protkané silnici I/10 vedoucí ze Železného Brodu směrem na Tanvald. Policie z preventivních důvodů již nyní vyhlásila boj neukázněným motorkářům. **Ve zvýšené míře a se zvýšeným úsilím se policisté budou věnovat nejen železnobrodským zatáčkám, ale protáhnou kontrolovaný úsek až k Loužnici a Držkovu. Celá silnice I/10 tak bude monitorována a to nejen ve všední dny, ale i o víkendech.**

Vyzýváme proto předem motorkáře k dodržování rychlostních limitů, dodržování zákazů předjíždění, dodržování předností v jízdě a hlavně, aby nepamovali, že nejsou na silnicích jediní.





Umíte uplést pomlázku? Pokud ne, tady máte návod:

Je jedno, zda se jí u vás říká pomlázka, šlaháčka, šibačka, mrskačka, mrskut, tatarovačka, šmigrúst, bud'áčka, houdačka, binovačka.

Pomlázkové právo, právo šlehání, začíná pro mládence o půlnoci z neděle na pondělí velikonoční. Takže je tak akorát čas se poohlédnout po vhodných proutcích.

Zpráva z roku 1610 uvádí, že v době velikonoce se v samotné Praze prodávaly po ulicích dlouhé pestrobarevné metly.

Každý muž prý si koupil alespoň jednu a běhal s ní po městě. Ženy šlehali po

ramenech i po rukách a požadovali od nich velikonoční vejce. Totéž opakovaly o posledním velikonočním svátku dívky.

Pomlázkou se nazývá svazek živých, narašených prutů, stejný název má den i

koleda, kterou koledníci dostanou. Víra, že životadárná, omlazující a uzdravující síla přechází z živého prutu šleháním na člověka i na dobytek, má zřejmě kořeny kdesi v předkřesťanských dobách. Za toto omlazení, pomlazení, se musí platit. A platí se opět něčím magickým, co v sobě ukrývá symbolickou i skutečnou přítomnost nového života - vajíčkem.

První koledník, který přišel do domu, byl dobře odměněn. Jeho pomlázkou, kterou vzala hospodyně do bílého šátku, vyšlehala všechen dobytek, aby byl po celý rok zdravý a čilý. Vyšlehat se musela nejen mladá děvčata, ale všechny ženské ve stavení; i stará babička musela dostat svůj díl "pomlazení".

Pomlázka může být nahrazena prostým naraženým prutem nebo větvičkou pichlavého jalovce, ale hrdostí každého chlapce a mládence byla pomlázka umně spletená z vrbových proutků. Chodí-li chlapci ve větší skupině, nosí jeden z nich veliký, i několikametrový "korbáč", "žílu" nebo "tatar", až ze 60ti prutů spletanou pomlázku, bohatě zdobenou pentlemi, na kterou děvčata přivazují další barevné pentle.



POMLÁZKA Z 6 PROUTKŮ - DO KULATA

Proutky rozdělíme opět na půl tak, že máme v každé ruce po třech.

Horní proutek z levé strany provlékneme kolem středního proutku na pravé straně a vrátíme na spodní pozici zpět na levou stranu. Totéž učiníme s pravým horním proutkem. Tak postupujeme střídatě až ke konci proutku. Dobře, ale citlivě utahujeme.



POMLÁZKA Z 8 PROUTKŮ - DO KULATA

Rozdělíme proutky na čtyři a čtyři a pleteme jako ze šesti, s tím rozdílem, že horní proutek z jedné řady vždy obtáčíme kolem dvou středních na protilehlé straně.

Až se bude pletení chýlit ke konci, nezapomeňte zavčas vplest mezi proutky barevné stuhy a provázek na závěrečné svázání pomlázky.



ZE SVĚTA



TURNOV - Stezku procházející okruhem malebným údolím řeky Jizery v Turnově vybuduje město do konce příštího roku díky penězům z Evropské unie. Její trasa povede zčásti stávající naučnou stezkou pod zámek Hrubý Rohozec, bude však prodloužena do centra města. „Lidé si budou moci projít celý okruh podél Jizery mezi Dolánkami a Turnovem. Stezka nabídne nové možnosti na odpolední výlety po okolí města,“ uvedla Eliška Gruberová, vedoucí odboru cestovního ruchu v Turnově. Projekt, který zahrnuje nejenom opravu, pročištění a rozšíření trasy, ale i pořízení českého a cizojazyčného informačního systému a webových stránek a také výměnu dosluhujícího mostu přes náhon Jizery v Dolánkách, město uskuteční spolu s okresem partnerského města Jawor. „Celkem přijde projekt na deset milionů korun, devadesát procent dostaneme z Unie, zbytek doplatí město Turnov, které je hlavním partnerem, projektu,“ upřesnila starostka Turnova Hana Maierová. Stezka povede z náměstí po Zlaté stezce Českého ráje na Šetřilovsko, kde sestoupá do doláněckého údolí a naváže na stávající zámeckou stezku kolem rybníků pod Hrubým Rohozcem. Od zámku bude stezka pokračovat na Kotlerovo nábřeží, autobusové nádraží zpět na náměstí. V rámci téhož projektu radnice pořídí i informační tabule do města. „Ty budou návštěvníky upozorňovat na kamenářské tradice a osobnosti města a na židovské památky. Na náměstí a u nádraží instalujeme mluvící informační tabule, které poslouží i místním obyvatelům,“ doplnila Gruberová.

DALŠÍ JADERNÁ ELEKTRÁRNA? V JABLONCI NAD NISOU?

Malá jaderná elektrárna, která by dokázala zásobovat pětadvacet tisíc domů elektřinou i teplem a o jejímž spuštění v Jablonci nad Nisou uvažuje senátorka Soňa Paukrťová, je zřejmě zatím vzdálená hudba budoucnosti. Včera to v Liberci řekla Dana Drábová, šéfka Státního úřadu pro jadernou bezpečnost. „Princip malé jaderné elektrárny, jak o ní uvažuje Jablonec, je známý a čeká se na první výsledky. Není to podle mě ale záležitost jednoho roku, dvou ani deseti. Spíš dvaceti až třiceti,“ uvedla Drábová, která do Liberce přijela na pozvání Technické univerzity. Před studenty tu vedla

přednášku pod názvem „Energetické hlavolamy aneb Bude nám horko?“ Ještě předtím odpovídala na dotazy novinářů. Po připomínce, že v Jablonci o malém jaderném reaktoru uvažují už v horizontu zhruba sedmi let, Drábová řekla: „To je časový harmonogram z říše snů.“ Drábová včera ale také připustila, že by využití malých jaderných reaktorů v praxi mohly urychlit další energetické krize i zdražování elektřiny. „Pokud se náznaky energetických krizí budou zhušťovat a budou vážnější, pokud prudce poroste cena jiných energetických komodit, tak lidstvo je velmi pružný živočišný druh a dokáže tento vývoj výrazně urychlit,“ uvedla. „Rozhodně to ale není tak, že malý reaktor bude v Jablonci v roce 2015. To nehrozí.“ Podle Drábové hodně záleží na tom, zda se vývoj takových minireaktorů vyplatí. „V šedesátých letech byl jejich vývoj zastaven, protože to bylo neekonomické,“ připomněla. „Záleží to také na tom, zda prototypy prokážou dostatečnou úroveň bezpečnosti.“ Šéfka úřadu pro jadernou bezpečnost včera také malý jaderný reaktor, o který usiluje senátorka Paukrťová, popisovala. „Konceptně se sice liší od reaktorů, které známe v našich jaderných elektrárnách, nicméně funguje na principu řízené štěpné řetězové reakce. Ta je však kompaktnější a výhoda toho zařízení je v tom, že je téměř bezobslužné, protože se vyměňuje kus za kus poté, co je štěpný materiál spotřebován. Po pěti až deseti letech,“ řekla Drábová. „Má rozměry jeden a půl krát dva metry a tím pádem je poměrně snadno umístitelné a dokáže vyrobit dostatek tepla třeba pro lokální teplárnu.“

Dana Drábová včera také komentovala otázky týkající se obnovení těžby uranu v Libereckém kraji. Podle ní se tu znovu těžit bude. „Cokoliv bylo lidem k použití, tak to dříve, nebo později použili. Jestli tu něco tedy je, tak to jednou použito bude. Jestli to bude za padesát, sto nebo pět set let, to dneska neumí nikdo říct. Ale stejně jako se jednou s největší pravděpodobností vyteží všechno uhlí, co tu máme, tak stejně se pravděpodobně přistoupí i k těžbě uranu. Pokud tedy neuděláme skok a nevymyslíme jiný způsob výroby energie.“

www.jablonecky.denik.cz



Smuteční síň Držkov

V pondělí 6. 4. v 15.00

proběhlo poslední rozloučení

S panem

Karel Svárovský (nedožité 62 let), Držkov
členem Mysliveckého sdružení Držkov

Pohřební služba M & M, 483 394 388, Tanvald



ROZPTYLOVÁ STUDIE MĚSTA JABLONCE NAD NISOU

Město Jablonec nad Nisou zadalo v roce 2008 vypracování rozptylové studie s cílem posoudit aktuální stav kvality ovzduší na území města. Zpracovatelem studie byla společnost ATEM – Ateliér ekologických modelů, s. r. o. Studie využila výstupy nové energetické koncepce města, z níž byly převzaty podklady o emisích z vytápění. Dalším podkladem byly údaje o dopravním zatížení uliční sítě města, které zajistil zpracovatel studie pomocí dopravních průzkumů. Ve studii byly hodnoceny koncentrace tří hlavních znečišťujících látek, a to oxidu dusičitého, oxidu siřičitého a tzv. suspendovaných částic PM10 (jemný poléťavý prach). Denní koncentrace - Výsledky rozptylové studie jsou porovnávány se stanovenými hodnotami tzv. imisních limitů, které vyjadřují nejvýše přípustnou úroveň znečištění ovzduší. Z tohoto pohledu jsou problematické zejména maximální denní koncentrace částic PM10, u kterých bylo vypočteno možné překročení limitu přibližně na čtvrtině zájmového území. Lokální překročení může nastat také u maximálních hodinových koncentrací oxidu dusičitého, u max. denních hodnot SO₂ se koncentrace limitu přibližují. Ve všech třech případech se však jedná o maximální krátkodobé hodnoty (denní či hodinové), u nichž je modelována situace při nejméně příznivém stavu; nejedná se tedy o dlouhodobou zátěž území. Dlouhodobé koncentrace - Mnohem významnější je porovnání z hlediska dlouhodobých koncentrací, kdy je modelována kvalita ovzduší v ročním průměru. I v tomto případě jsou nejvíce problematickou látkou jemné prachové částice PM10 – nedochází však k překročení limitu, v nejvíce zatížené části města (ulice Pražská) jsou koncentrace těsně pod limitem. U ostatních látek se hodnoty pohybují pod limitní hranicí s bezpečnou rezervou. Zdroje znečištění - Výstupy rozptylové studie umožňují také určit podíl hlavních skupin zdrojů na celkovém znečištění ovzduší. V případě oxidu dusičitého a prachových částic je jednoznačně nejvýznamnějším zdrojem znečištění automobilová doprava. U oxidu siřičitého mají hlavní podíl velké zdroje (výtopny Rýnovice a Brandl), významná je však i zátěž z lokálního vytápění. Vyhodnocení - Celkově je pak možné konstatovat, že z pohledu kvality ovzduší na území Jablonce nad Nisou jsou nejzávažnější znečišťující látkou jemné prachové částice, se zvýšenými koncentracemi kolem nejvíce dopravně zatížených ulic. Jedná se o situaci typickou pro většinu velkých měst České republiky. www.mestojablonec.cz

PLAVY - Na Hlíňáku v Plavech ve čtvrtek otevřeli hřiště, na něž obec získala osmimilionovou dotaci. Na Jablonecko vtrhlo krásné slunečné počasí a děti vyrazily houfně ven. I v Plavech, kde si ti nejmenší doslova vydupali předčasné otevření nově vybudovaného hřiště pro veřejnost. „K užívání jsme chtěli areál předat až koncem dubna, ale děti byly již neodbytné,“ vysvětlila Věra Mužíčková, starostka obce Plavy.

Proto jim část areálu, kde se nachází právě hřiště pro nejmenší, otevřela již ve čtvrtek dopoledne. „Sice ještě nejsou všechny plochy zelené, protože se tráva vysévala před nedávnem, ale to dětem, jak vidím, nevádí,“ usmála se Mužíčková. V areálu se dále nacházejí prvky pro tělesnou výchovu pro žáky přilehlé základní školy, hřiště na plážový volejbal a víceúčelové hřiště, které dostali k patnáctiletému pronájmu místní fotbalisté. „Získali totiž dotaci na umělý povrch, pronájem byl jednou z podmínek jejího poskytnutí,“ dodala starostka. Vedení obce chce v areálu zakázat kouření, což provede umístěním tabulek se zákazovými texty a obrázky. „A takové ty přestupky proti lidskosti, kam zahrnuji chování některých skupin mladistvých, budeme řešit i s policií,“ sdělila Mužíčková. Hřiště bude do konce dubna otevřeno od 9 do 18 hodin, přes léto od 8 do 21 hodin. www.jablonecky.denik.cz

BEDŘICHOV - Obyvatelé Bedřichova vybrali



podobu obecního znaku. Ze čtyř návrhů zvolili ten, který je rozdělen do tří částí, v nichž v jedné jsou lyže symbolizující zimní sport, ve druhé sklářské kleště, jež poukazují na sklářskou tradici a ve třetí kolo od vozu a písmena B, F. Kolo patří k pánům z Redernu, jakož i písmeno B jako Bedřich a F jako jeho německá podoba Friedrich. Tak se jmenoval otec pána tehdejšího libereckého panství, který zde v 16. století souhlasil se založením sklářské huti, a ves, jež okolo huti vznikla, dostala patrně na jeho památku jméno Bedřichov. V Bedřichově se volbě znaku věnovali již od léta. Tehdy probíhalo hlasování prostřednictvím internetu, ale poněvadž se zúčastnilo poměrně málo lidí, rozhodli se zastupitelé, že pošlou všem obyvatelům ještě hlasovací lístek domů. „Ty, co ho nedoručili vyplněný zpět, jsme ještě obvolali, aby tak učinili,“ sdělil Petr Šmaus, starosta Bedřichova. Nyní se bude čekat, až podobu erbu schválí předseda Parlamentu ČR. www.jablonecky.denik.cz

JIZERKA - Soví noc. To je název akce, kterou pořádá Správa Chráněné krajinné oblasti Jizerské hory ve spolupráci se Společností pro Jizerské hory ve středisku ekologické výchovy v osadě Jizerka. „Akce je určená pro rodiny s dětmi a uskuteční se již počtvrté,“ sdělila Lenka Zadobilová z CHKO Jizerské hory. Účastníci se během jednoho podvečera seznámí s životem a ochranou sov, setkají se se živými sovami ze stanice pro handicapované živočichy a večer se vypraví za sovím houkáním do lesa. Další den se ještě mohou vydat za zpěvem ptactva a zúčastnit se her nejen pro děti. Soví noc se koná 17. až 18. dubna, vzhledem k malé ubytovací kapacitě je nutné přihlásit se u Lenky Zadobilové na telefonu 482 428 999 předem. Soví pozorovatelé přispí zdarma v objektu ekologického střediska ve vlastních spacích pytlích.



ŽELEZNÝ BROD - Studenti Střední uměleckoprůmyslové školy sklářské využili moderně vybavené učebny. Jeden milion a šest set tisíc



korun. Tolik stálo vybavení nových dvou učeben a škola je získala z Regionálního operačního programu NUTS II Severovýchod. Slavnostní otevření obou učeben proběhlo v pátek za účasti vedení školy, města a zástupců Krajského úřadu LK. „Na škole jsem se byl podívat již před

lety a již tehdy na mne dýchla příjemným dojmem. Vedení školy se navíc snaží zavádět nové programy vzdělávání. To kvitují a slibují, že krajský úřad bude škole i nadále vycházet vstříc,“ slíbil na místě náměstek hejtmána pro resort školství Radek Cíkl. Nové učebny poslouží převážně oboru aplikované chemie, tedy oboru, který se na škole bouřlivě rozvíjí. „I od firem sklářského zaměření máme signály, že tuto cestu vítají,“ potvrdila Zdeňka Laštovičková, ředitelka SUPŠ.

Jedna z nových učeben je osazena moderními počítači, v druhé přibyla interaktivní tabule. Studenti ihned novinky vyzkoušeli. Pro mnohé přítomné byla výuka formou interaktivní tabule překvapující. „Je to nádhera, je vidět, že i školství prochází velkými změnami,“ uvedl Václav Horáček, starosta Železného Brodu. Spolupráci a podporu města ostatně pochválilo i vedení školy.

„Jsme rádi, že město se o problematiku školy zajímá a vychází aktivně vstříc,“ vysvětlila Zdeňka Laštovičková, která zároveň upozornila na silné symbolické gesto vedení města, když to nabízí novým studentům tisícikorunový příspěvek. Studijní obor Aplikovaná chemie, nově otevřený studijní obor, nabízí pět zaměření: Ochrana životního prostředí, výpočetní technika v chemii, podnikový management, analytická chemie a chemická technologie. Vzdělání je rozděleno do tří složek - všeobecně vzdělávací, základní odborné a profilující odborné, které vytváří prostor pro vlastní odbornou specializaci. Profilující předměty budou vyučovány převážně ve třetím a čtvrtém ročníku studia. V prvních dvou ročnících je studijní plán až na minimální rozdíl shodný pro všechna zaměření. V této počáteční fázi studia žáci získají všeobecný odborný přehled o daném oboru i zodpovědnější přístup k volbě zaměření.

POJIZEŘÍ - Nejrozsáhlejší a nejnákladnější stavební akce všech dob, kanalizační projekt Čistá Jizera, bude oficiálně zahájena v pondělí 20. Dubna. První symbolický výkop se odehraje v Turnově ve Skálově ulici, prakticky však už stavební práce začaly v Semilech, a to v ulicích 3. května a Tyršova, protože zde stavba kanalizace souvisí s celkovou rekonstrukcí ulic. Obyvatelé měst v Pojizeří se budou muset připravit příští dva roky na neustálé dopravní komplikace. „V Rokytnici rozkopeme snad všechny hlavní silnice, kromě páteřní komunikace městem, v Semilech čekají zásadní změny zejména hlavní silnice na příjezdu do města, což bude určitě způsobovat problémy. V Jilemnici jde naopak o drobnější, bezproblémové akce, v Lomnici se budou práce týkat hlavně komunikací uvnitř města a výpadovky z něj, takže tam také očekáváme komplikace. V Turnově je problémová ulice 5. května, Alej legií, Husova a Žižkova ulice,“ uvedl předseda rady Vodohospodářského sdružení Turnov Milan Hejduk.

HOUSKA - Na hradě Houska je od prvního dubnového víkendu nová, trochu strašidelná atrakce. Turisté tam sestupují do dvou skalních sklepů s čertovským trůnem, kotli, kovadlinou, kovářským měchem, kovovými loučemi nebo s ďábelskými obličejí na stěnách, řekl kastelán Miroslav Konopásek. Houska proslula ve svých dějinách především tajemstvími. Hovoří se o ní jako o bráně do pekel. "A teď tady máme konečně i jaksepatří peklo. Vytvořili jsme ho přes zimu s kovářem Jiřím Borovičkou z Malé Skály na Jablonecku," dodal Konopásek. Nová turistická sezona začala na Housce v sobotu, kdy do pekla vešlo okolo 300 turistů. "Ještě letos v něm přibude kovářská výheň," podotkl Konopásek. V čertovské expozici se již nyní skrývá "Borovičkův zlobmetr". Lidé si na něm mohou zatočit jako na kole štěstí a dozvědí se, jestli skončí po smrti na pekelném loži, nebo na nějakém příjemnějším místě. Houska se pyšní především freskami. Nachází se v kapli a patří mezi pozoruhodná díla monumentálního středověkého malířství. Turisty přitahuje na hrad i zelená světnice s historickými výjevy z 16. století nebo jedna z největších loveckých trofejí daňků skvrnitých na světě. Historici dosud přesně nevědí, kdy hrad přesně vznikl a kdo ho založil. Stál ale už za krále Václava I. v první polovině 13. století a na jeho místě prý dříve bylo hradiště. Na Housku míří kromě výletníků rovněž lidé, jejichž koníčkem se stalo luštění záhad. Občas se dají vidět, jak pobíhají s virgulemi v hradu i kolem něj. Houska leží na chráněném území se vzácnou přírodou mezi slavnějšími hrady Bezděz a Kokořín. Hrad na pomezí Českolipska a Mělnicka získali v restituci sourozenci Jaromír Šimonek a Blanka Horová. V roce 1999 Housku vůbec poprvé v historii otevřeli pro návštěvníky. Loni památku navštívilo 28.000 turistů.



KULTURA



NOVÁ VES NAD NISOU –

11. 4. 2009 Rozhledna Nisanka, Rozhledna otevřena - sobota a neděle od 10 do 17 hodin
8. 4. 2009 Velikonoční dílnička. Zveme všechny, kdo si chtějí navodit velikonoční atmosféru od 16.30 hodin do naší školy. S sebou vyfouknuté vajíčko a dobrou náladu. Zve Vás o.s. Sedm paprsků a ZŠ a MŠ Nová Ves n.N.

30. 4. 2009 Pálení čarodějnic. Od 18 hodin sraz čarodějnic a jejich příznivců na Teprberku (u kostela), oheň vzplane s posledními slunečními paprsky, ohňostroj bude odpálen po setmění cca 21.30. Čarodějné lektvary Vám namíchá SDH a NOS, ani hlady Vás trpět nenecháme a v udírnice nebo i mimo ni něco dobrého vyšťouráme. Čarodějnice v jejich slušivých uniformách obzvláště uvítáme.

30. 4. 2009 Diamantová svatba
V tento den oslaví diamantovou svatbu manželé Chumovi. Mnoho zdraví a dalších společných let přeje za všechny Novovesáky starosta

PLANETA ZEMĚ - mocná i zranitelná

24.2.2009 - 18.4.2009 od 9:00 do 16:00
Výstava ukazuje svět neživé přírody tak, jak jej určitě ještě neznáte. Jistě vás zaujmou nejen krásné krystaly a zkameněliny, ale i mikrosvět, který je v kontrastu k rozměrům planety a kosmického prostoru. Výstava je přístupná denně kromě pondělí od 9 do 16 hodin. Muzeum Českého ráje, Turnov

ŠIŠKY - 3.4.2009 - 3.5.2009, ŠIŠKY - sbírka šišek z celého světa, přírodovědná výstava. Regionální muzeum a galerie Jičín - Muzeum hry

MICHAL PAVLÍČEK A HOSTÉ - 10.4.2009 od 19:00. Závěrečný koncert hudební řady přináší oproti programu nabízenému v abonentním katalogu změnu vyvolanou mateřstvím Báry Basikové. Místo plánovaného pořadu tak uslyšíte excelentního kytaristu Michala Pavlíčka v triu a rovněž jeho hosty – legendární a znovuoživenou skupinu Abraxas. Vstupné v předprodeji 150 Kč, na místě +20 Kč. Předprodej v KC Střelnice a Informačním středisku Turnov. Kulturní centrum Střelnice, Turnov

BIBLICKÉ PÍSNĚ - 10.4.2009

Biblické písně v podání Štěpána Raka. Zámek Hrubý Rohozec

VELIKONOCE NA DLASKOVĚ STATKU -

11.4.2009 od 9:30. Tradiční Velikonoce s přehlídkou folklórních souborů a tvůrčí dílnou velikonočních dekorací. 9.30 - soutěže a říkadla pro děti, 10.00 - pohádka Svát'ova loutkového divadla, 10.30 - vystoupení folklórního souboru Nisanka, 11.30 - vynášení smrtky, 12.00 - říkanky, hádanky a soutěže pro děti, 14.00 - pohádka Svát'ova

loutkového divadla, 15.00 - vystoupení folklórního souboru Krkonošský Horal. Na děti čekají tradiční velikonoční dílny, pletení pomlázek, barvení vajíček, připraven je i tradiční velikonoční trh s ukázkami řemesel, velikonoční občerstvení a bylinkové čarování.

POJIZERSKÁ VÝSTAVA PSŮ VŠECH PLEMEN -

11.4.2009. Přijďte se podívat na výstavu psů, které se zúčastňují okolo 800 psů do výstavního kyneologického areálu, Krásná louka. Mladá Boleslav

HORKÝŽE SLÍŽE - 11.4.2009 od 21:00

Předkapela Prohřála v kartách. Dohrávka djBaly. Předprodej vstupenek na obvyklých místech. Bozkov – sokolovna.

ROCKOVÉ VELIKONOCE - 12.4.2009 od 17:00

Rockové Velikonoce navazují na úspěšné Rockové Vánoce. Kapely: Citron, Seven, Doga, Monika Agrabi, Sada, Uriah Heep revival, Dům Kultury Mladá Boleslav

ADAMUSOVO TRIO + EMIL VIKLICKÝ -

15.4.2009 od 19:30, Známé trio ve složení Jitka (housle) a Jan (hoboj, angl. roh) Adamusovi s Květou Novotnou (klavír) zahrají skladby Josefa Suka a Johannese Brahmsa. Nejlepší český jazzový klavírista, skladatel a improvizátor Emil Viklický přednese něco ze své tvorby a rovněž ukázky improvizace (i na námět z publika). Vstupné 90 Kč v předprodeji, +10 Kč na místě. Městské divadlo Turnov

ČERT A KÁČA - 15.4.2009. Scénické zpracování lidové pohádky o Káčě, která se chtěla vdávat uvede Divadlo Duha Polná. Představení pro děti MŠ a ZŠ. Sál KC Golf od 8.40 a 10.30 hodin. Kulturní centrum Golf Semily

VELIKONOCE V MUZEU - 2.4.2009 - 8.4.2009

Pětidenní ateliér tentokrát na téma Velikonoční beránek. Každý den je v dopoledních hodinách určen pro školy (po předchozím objednání na tel. 483 369 021, 022), ve dnech 3. a 7. 4. od 14 do 17 hodin pro rodiče s dětmi. Malá velikonoční výstava ve výtvarném ateliéru Vám přiblíží atmosféru velikonočních svátků, ale také různé zvyky a pokrmy s nimi spojené. Muzeum skla a bižuterie

HELENA TŘEŠTÍKOVÁ A RENÉ - 15.4.2009 od 20:00

Známa dokumentaristka uvádí svůj časosběrný dokument o dvaceti letech života Reného Plášíla, který se od svých šestnácti let pravidelně vrací za míře pro vloupání a krádeže. V roce 2008 za tento snímek získala jako první česká dokumentaristka cenu Evropské filmové akademie. Klub Na Rampě



ČERNÁ KRONIKA



Požár kůlny u rodinného domu v části Splzov Železného Brodu byl ohlášen na operační středisko HZS Libereckého kraje v úterý 31. března 2009 v 16:27 hodin. K pomoci byli ihned vysláni železnobrodští dobrovolní hasiči spolu s profesionální jednotkou ze stanice Turnov. Požár kůlny s uskladněným dřevem se podařilo dostat pod kontrolu majiteli objektu ještě před příjezdem hasičů. Hasiči pomohli s rozebíráním uskladněného dřeva, konstrukcí kůlny a s dohašením požáru. Požár podle výpovědi ženy vznikl nedbalostí při spalování suché shrabané trávy. Žena ponechala hořící hromadu v blízkosti dřevěné kůlny bez dozoru a oheň se vlivem větru rozšířil. Výše vzniklé škody se pohybuje okolo 1 tisíce korun. Nedbalost ženy byla postížena vyšetřovatelem HZS Libereckého kraje na místě blokovou pokutou.

Stotisícová škoda vznikla na vozidle zn. Mercedes S320 CDI německé registrační značky, který začal hořet v úterý 31. března 2009 okolo 12:30 hodin na komunikaci č. I/10 u Rychnova u Jablonce nad Nisou. Požár způsobila technická závada v motorovém prostoru vozu. Řidič, který upozoroval za jízdy kouř z motorového prostoru, okamžitě zastavil a požár se snažil hasit vodou z lahve. Oheň se podařilo řídit a dalším svědkům události uhasit jednoduchými hasebními prostředky a přenosným hasicím přístrojem přivolané odtahové služby ještě před příjezdem profesionálních hasičů z Jablonce nad Nisou.

Aprílovým žertíkem určitě nebyla dopravní nehoda, která se stala 1.4.2009 v Desné. Ve směru od Pustín jela s vozidlem Š Fábria 23-letá žena z Jablonecka. Při průjezdu levotočivé zatáčky se zalekla protijedoucího vozidla, začala intenzivně brzdit, vozidlo dostalo smyk a narazilo do kamenného viaduktu ČD. Vzniklá škoda představuje částku 120 000 Kč. Nehoda dále zůstává v šetření Skupiny dopravních nehod.

V obchodním domě v Jablonci n.N. - Mšeně byl včera v 13,30 hodin přistižen při krádeži 51-letý muž z Liberce. Muž v oddělení potravin odcizil 24 kusů čokolád Milka v hodnotě 1 500 Kč. Zarážejí na jednání muže je skutečnost, že byl 9.4.2009 za obdobný trestný čin pravomocně odsouzen.

Ze spáchání trestného činu Krádeže byl včerejšího dne obviněn 47-letý muž z Jablonce n.N. Muž má na svém kontě dvě krádeže. Z neuzamčené dřevěné kůlny u domu v Železném Brodě odcizil 4 kusy kompletních letních kol na motorové vozidlo. Při druhé krádeži, kterou chtěl spáchat u domu v Železném Brodě a kdy předmětem jeho zájmu byl vzduchový kompresor uložený v kůlně, došlo k přistižení majitelem kompresoru a pachatel z místa činu ujel. Policisté na základě poznatků z míst činů muže zadrželi a ten může být za své počinání potrestán odnětím svobody v trvání až dva roky.

Neznámý pachatel se v Proseči nad Nisou vloupal do stavební buňky u staveniště a odcizil zde pracovní nářadí a náčiní (vzduchovou zbjječku, hadice, PVC trubky, kanystry na benzín a další drobné věci). Zloděj u buňky překonal visací zámek chránící dveře. Celkově způsobená škoda představuje částku 34 000 Kč.

Ze spáchání trestného činu Řízení motorového vozidla bez řidičského oprávnění, Ohrožení pod vlivem návykové látky a Maření výkonu úředního rozhodnutí je podezřelý 30-letý

muž. Muž řídil motorové vozidlo Citroen Xantia ulicemi Jablonce n.N. Policejní hlídka kontrolou zjistila, že muž nejenže je neřidičem, má zákaz řízení, ale navíc měl tu odvahu, že před jízdou požil alkohol a né malé množství. Přístroj Drager ukázal hodnotu 2,10 g/kg alkoholu v dechu. Muže tak čekala noc v policejní cele, kde setrval, než byl schopen výslechu. Cesta na místo, kam chtěl muž dojet se mu tak prodloužila a devět hodin.

Dvě motorová vozidla, ještě zaparkovaná v řadě za sebou zmizela v sobotu 4.4.2009 v průběhu odpoledne od silnice v okolí Suchých skal. Neznámý pachatel odcizil v katastru obce Koberovy německým turistům vozidlo Š Octávia combi a vozidlo VW Passat combi. Celkově způsobená škoda činí 310 000 Kč.

Nová Ves - Vrtulník Zdravotnické záchranné služby Libereckého kraje přistál na soukromém pozemku v dolní Nové Vsi v neděli krátce před devátou hodinou ranní. Podle jednoho ze zasahujících se mělo jednat o rychlý převoz pacienta do nemocnice. To se však nekonalo. „Zjistili jsme, že se nejedná o závažný problém, který vyžaduje vrtulník zdravotnické záchranné služby,“ dodal zasahující. V době přistání vrtulníku požádali záchranáři o pomoc s řízením dopravy Polici České republiky. „Záchranáři se obávali kolapsu dopravy, proto nás požádali o pomoc s řízením dopravy,“ upřesnila Knopová.

V pondělí 6. dubna 2009 v půl osmé ráno došlo na silnici č. I/14 v části Hradsko obce Jablonec nad Jizerou k dopravní nehodě nákladního vozu zn. Mercedes polské registrační značky. Vozidlu, které převáželo jedenácti tunový náklad prasečích půlek, se při jízdě utrhla nástavba. Utržená část vozidla zůstala opřená na svodidlech a hrozil její pád do řeky Jizery.

Na místo byli vysláni profesionální hasiči z Jilemnice. Hasiči zajistili nástavbu popruhy a v místě nehody řídili dopravu do příjezdu policistů. Po dohodě s policií si majitel povolal z Polska náhradní vozidlo na přeložení nákladu. Po dojetí náhradního vozidla byla na místo povolána jednotka dobrovolných hasičů z Jablonce nad Jizerou a jednotka HZS ze Semil s automobilovým jeřábem. Po vyložení nákladu rozřezali hasiči část nástavby rozbrušovací pilou a pomocí ramene jeřábu díly naložili k odvozu. Havarovaný nákladní vůz byl odstaven na nejbližším odpočívadle.

Do odstaveného vozidla Š Fábria combi se v průběhu noci z neděle na pondělí vloupal neznámý pachatel. Majitel vozidla z Písku své vozidlo odstaven na parkovišti na sídlišti ve Mšeně v Jablonci n.N. zhruba v 19,00 hodin. Druhý den ráno již bohužel mělo jeho vozidlo rozbitou skleněnou výplň pátých dveří a ze zavazadlového prostoru zloděj odcizil sportovní tenisovou tašku Wilson, 3 tenisové rakety, boty a oblečení. Celkově způsobená škoda byla vyčíslena na částku 28 000 Kč.

V Plavech došlo v pondělí 6.4.2009 v 6,45 hodin k dopravní nehodě. Ve směru od Držkova na Tanvald jela 54-letá řidička s vozidlem Renault Megane. Po projetí mírně levotočivé zatáčky pravděpodobně vlivem mikrospánku vyjela vlevo mimo komunikaci a narazila do sloupu telefonního vedení. Způsobená škoda je značná a představuje částku 165 000 Kč. Nehoda dále zůstává v šetření Skupiny dopravních nehod.



POČASÍ



STŘEDA 8.4.	20 °C/8 °C		NEDELE 12.4.	15 °C/5 °C	
ČTVRTEK 9.4.	19 °C/7 °C		PONDĚLÍ 13.4.	14 °C/5 °C	
PÁTEK 10.4.	20 °C/9 °C		ÚTERÝ 14.4.	16 °C/6 °C	
SOBOTA 11.4.	13 °C/6 °C		STŘEDA 15.4.	14 °C/6 °C	

Během pondělí 6.4.2009, byly na některých místech vyrovnány nebo překročeny rekordní hodnoty. Praha-Libuš měla 22,6 °C, starý rekord byl 21,4 °C z roku 2001, podobně Vráž u Písku měla 22,5 °C, je to vyrovnaný rekord z roku 1953. Podobně v Hradci Králové naměřili 22,4 °C, starý rekord měl hodnotu 22,3 °C z roku 1953. Také se, ale během tohoto dne na studené frontě vyskytly intenzivní bouřky. Zasaženy byly oblasti na jihu Čech, Českomoravské vrchovině a na východě Čech. Bouřky byly místy doprovázeny krupobitím a přívalovými srážkami. Nejvíce srážek zaznamenali v Humpolci 34 mm. V ovzduší nad Českou republikou se projevuje sopečný prach z výbuchu, který byl zaznamenán na Aljašce 22. března. Prach způsobuje červené zbarvení, které je viditelné v posledních dnech při západu slunce. Sopečný prach byl vyvržen několik kilometrů nad zemský povrch, kde byl v důsledku globální cirkulace zachycen západním výškovým prouděním a transportován na velké vzdálenosti. Od drobných částic prachu se těsně po západu Slunce za obzor odráží sluneční záření. Červené zbarvení je dáno tím, že sluneční paprsky procházejí zemskou atmosférou mnohem delší vzdálenost než když přicházejí

kolmo k zemi. Při různě dlouhém průchodu atmosférou jsou pohlcovány rozdílné vlnové délky záření a tedy jiné barvy barevného spektra. Proto se nám obloha nad hlavou jeví modrá zatímco nad obzorem červená.



(Vojta, Janek, Dáda, janička)

VELIKONOCE 1977



PRANOSTIKA



- **8. Duben**
- Prší-li o velikonočním Hodu, bude v létě nouze o vodu.
- Déšť velikonoční suchou potravu přináší, ale čas pěkný, hojně sádla a potrav.
- Když na velikonoční neděli prší, na každé pondělí až do svatého Ducha pršetí bude.
- Prší-li na Boží hod velikonoční, budou všechny neděle až do letnic deštivé.
- Na Boží hod velikonoční prší, sucho úrodu poruší.
- Velikonoční a velkopáteční déšť zřídka přináší žnám požehnání.
- Na Velkou noc bude-li málo pršetí, ne mnoho píce pro sucho bude měti; pakli tan den jasno bude, máslo, omastek lacino přijde.
- Hezky-li na Boží hod velikonoční, s prací na poli zčerstva počni.
- Jasně počasí o velikonocích - nastane léto o letnicích.
- Na velikonoce jasno - bude laciné máslo.
- Velikonoce krásné úrodu nám dají, pakli slunce hasne, louky sucho mají.
- Vítr, který od velikonoc do svatého Ducha panuje, drží se celý rok.
- **10.4.**
- Na desátý den v dubnu setý bývá krásný len.

- **14.4.**
- Na svatého Tiburcia má se všechno zelenat.

DUBEN:

- Panská láska a dubnový sníh za mnoho nestojí.
- Sníh dubnový hnojí, březnový tráví.
- Sníh dubnový jako mrva pohnojí.
- Dubnový sníh rodí travu.
- Dubnový sníh pole hnojí a déšť jim požehnání přináší.
- Necht' si duben sebelepší bývá, ovčákovi hůl přec jen se zasněžívá.
- Když duben laškuje, bývá mnoho sena a obilí.
- Pakli mokrý a zimavý duben, jest úroda na víno.
- Studený a mokrý duben plní sklepy a sudy.
- Mokrý duben přislubuje dobrou sklizeň.
- Mokrý duben - hojnost ovoce.
- Je-li v dubnu teplý déšť, hojně požehnání jest.
- Mokrý duben a máj chladný - k sýpkám, senu přístup žádný.
- Jak hluboko v dubnu namokne, tak hluboko v máji vyschne.
- Na mokrý duben - suchý červen.
- Teplé deště v dubnu, teplé dny v říjnu.
- Duben hojný vodou - říjen vínem.
- Jaký duben - takový říjen.
- Když dubnový vítr do stodoly fučí, po žních díru nenajde.



Velikonoční koleda na Zelený čtvrtek 1984

(všimněte si těch „úžasných čepiček“, ty jsme se sestrou dostaly od babičky k Velikonocům, aby nás nepokakal beránek ☺, to se nedalo odmítnout...)



KALENDÁRIUM



GRATULUJEME

a pevné zdraví přejeme našim spoluobčanům a přátelům, kteří tento týden slaví narozeniny.

✓ 9.4. 2009 OSLAVÍ NAROZENINY **Božena**

Zurynková

✓ 10.4. 2009 OSLAVÍ NAROZENINY **Ladislava Šikolová**

✓ 12.4. 2009 OSLAVÍ NAROZENINY **Petr Blažek**

✓ 12.4. 2009 OSLAVÍ NAROZENINY **Zbyněk Rathouský**

✓ 14.4. 2009 OSLAVÍ NAROZENINY **Bohuslav Rogers**

A JEŠTĚ JINÁ VÝROČÍ:

- 8.4. 1928 – Kamila Moučková, česká hlasatelka a moderátorka
- 9.4.1891 – Vlasta Burian, český herec, zpěvák, divadelní ředitel, sportovec a podnikatel († 31. ledna 1962)
- 11.4. 1792 – Ve Francii byla vynalezena gilovina.
- 12.4. 1012 – Na český knížecí stolec nastoupil vládu kníže Oldřich.
- 13.4. 1743 – Thomas Jefferson, americký politik, prezident USA v letech 1801–1809 († 4. července 1826)
- 14.4. 1938 - Byly objeveny Javoříčské jeskyně na Moravě
- 14.4. 1922 – Stella Zázvorková, česká herečka († 18. května 2005)
- 15.4. 1452 – Leonardo da Vinci, italský polyhistor († 2. května 1519)

**PSÍ KALENDÁŘ:**

DUBEN 2009						
Po	Út	St	Čt	Pá	So	Ne
		1 Brut-Baltazar	2 Máša- Lav	3 Harry-Šotek	4 Baron	5 Ellis-Fanny
6 Lady	7 Denny	8 Ron - Brixie	9 Jonatán - Ája	10 Asta - Čenda	11 Luisa-Sisi	12 Debbie - Egon
13 Astor	14 Deril - Connie	15 Fík	16 Betina - Betty	17 Amos - Jakub	18 Alma - Artur	19 Daisy
20 Berta-Tyrl	21 Gary-Sultán	22 Tereza	23 Arsa-Zoro	24 Mates	25 Borina-Barcelona	26 Hasan-Fredie
27 Amigo-Kryštof	28 Sandy	29 Jim	30 Briana			



LOUŽNICKÉ TRADICE



BÍLÁ NEDĚLE - BOŽÍ HOD VELIKONOČNÍ

Sedmý den týdne byl v pozdně antickém planetárním týdnu dnem, který následoval po dnu Saturna a byl věnován slunečnímu kultu. V židovství byla neděle prvním všedním dnem po sabatu. Křesťané slavili na rozdíl od sabatu den vzkříšení Krista jako "den Páně" v neděli. Konstantin I. nařídil r. 321 úplný nedělní klid. Křesťan by měl světit neděli návštěvou bohoslužby a nábožensky motivovaným klidem a rozjímáním. V rámci svátku se provádělo okázalé svěcení velikonočních pokrmů - beránka, mazance, ale také vajec, chleba a vína. Toto svěcení mělo kromě symbolického významu i praktický podtext. Po období dlouhého půstu by mohl náhlý přechod k tučné stravě přivodit obtíže. Proto se světily určité pokrmy, které měly tělo na návrat k běžné stravě pozvolna připravovat. Každá návštěva dostane kousek z posvěceného jídla.

Název velikonoce pochází z „velké noci“ ze soboty na neděli, kdy došlo ke zmrtnýchvstání Ježíše Krista. Neděle po Bílé sobotě (1.neděle velikonoční) je počátkem velikonočního období. V tuto neděli všichni spěchali do kostela. Nikdo nezůstával doma, neboť tento den se v kostele světily velikonoční pokrmy (beránka, mazanec, chléb, vejce a víno).

Dříve bylo hojně rozšířeným zvykem, že se na Velkou neděli jedlo společně vejce, uvařené na Velký pátek spolu se žlutým vrbovým a jasanovým proutkem. Kdyby býval někdo během roku zabloudil, měl si vzpomenout, s kým jedl na Boží hod vejce a prý by hned našel cestu zpět.

Hospodář odnášel na zahradu, na pole a do studně kousek svěřeného mazance, vejce a vína, aby měl hojnost ovoce, obilí a měl vždy dobrou vodu. Rolníci nechávali na polích svěřené kočičky a křížky.

Ve východních Čechách obětoval hospodář kus svěřeného mazance, vejce a víno zahradě, poli a studni, aby byla dobrá úroda, hojnost ovoce a zdravá pitná voda. Na Šumavě lidé věřili, že vzpomínka na to, že člověk jedl o Božím hodu velikonočním posvěceného beránka, pomůže nalézt ztracenou cestu zbloudilci v lesích. Obyčej se v polovině 19. století na Bechyňsku popisuje: "Mladé hospodyňky a vyšňořené dcery v národním kroji... v levé ruce modlitby

se šátečkem, v pravé ruce uzlík sněhobílý a v něm talíř s mazancem a vejci, červeně, modře, žlutě i jinak barvenými. Při - hrubé - postavila v kostele každá svůj uzlík před sebe a když bylo po mši, kráčely všechny k hlavnímu oltáři a kladly uzlíky své, poněkud je uvolnivše, na oltář, ku posvěcení. Když se tak stalo, odstoupily opět do lodi chrámové, pan farář vystoupil ze sakristie a jakmile vystoupil, spustili hudebníci na kůru pochod a hráli jej tak nadšeně, jako by o nějakém svatebním průvodu. Zatím světil pan farář mazance a vejce, a když bylo po svěcení, hospodyňky a dívky si požehnané věci opět vzaly a odnesly. Doma je postavily na stůl, hospodář požehnav ještě křížem věci ty, ukrojil před obědem každému domácímu po krajíčku mazance a dal každému i po vejci."

"Novokřtěnci" nosili toho dne naposledy bílé křestní roucho. Dnes je často dnem slavnostního prvního sv. přijímání. Ráno se chodí do kostela na „vzkříšení“. Každý chce mít na sobě něco „nového“.





NĚCO NA ZAHŘÁTÍ PRO TENTO TÝDEN



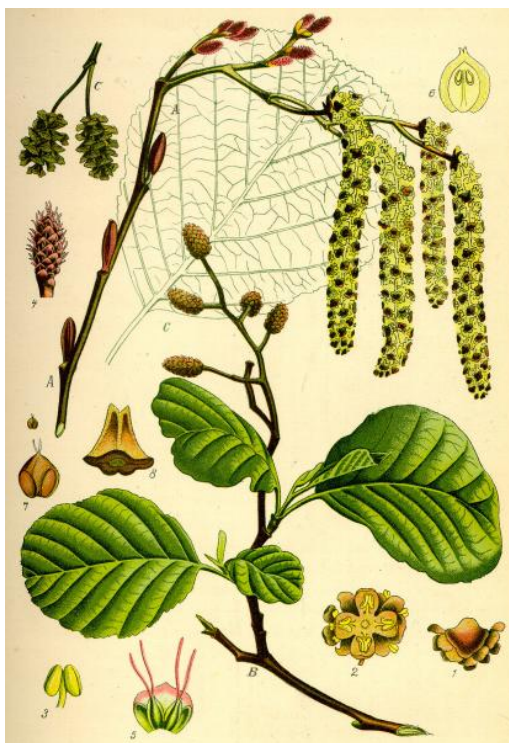
VELIKONOČNÍ ČAJ

Jaro kvete, tak ať v žilách čistá krev tepe!
Připravte si měsíček lékařský, řebříček obecný a kopřivu dvoudomou.
V poměru: 300 g měsíčku, 100 g řebříčku a 100 g kopřivy
Mějte po ruce velkou tmavou sklenici či dózu... Byliny smícháme ve velké tmavé dóze. Na jeden, nejlépe ranní šálek čaje, vždy použijeme 1 čajovou lžičku, kterou spaříme vodou. Necháme 5-10 minut louhovat.

LÉČIVÁ BYLINKA PRO TENTO TÝDEN

ALNUS GLUTINOSA - OLŠE LEPKAVÁ - JELŠA LEPKAVÁ

Stanoviště: Lužní lesy, bažiny, břehy, prameniště, na půdách vlhkých až bahnitých, zaplavovaných, hlubokých, humózních, hlinitých, jílovitých, nevápnitých.
Rozšíření: V ČR vyjma vyšších poloh hojně (max. roste asi 900 m n.m.). Celkově roste v téměř celé Evropě, na východě po západní Sibiř a Kavkaz, na jihu i na severu Afriky.



Léčitelství: Sbírá se list (Folium alni), občas i kůra (Cortex alni), obojí brzy z jara. Suší se ve stínu, při umělém sušení za teplot do 40 °C.

Droga obsahuje trísloviny, atrachinony, fytoosteroly, flavonoidy a látky triterpenové a fenolové.

Olše působí fytoncidně a svíravě, užívá se při nachlazení, zánětu horních cest dýchacích nebo mandlí (ve formě kloktadla), při průjmech, střevních zánětech, zevně na špatně se hojící rány, spáleniny nebo bérkové vředy.

Tinktura z kůry působí proti stafylokokům, proti Escherichia coli, Bacillus subtilis i proti některým prvokům. Spaní na olšovém listí má příznivé účinky při revmatismu stejně jako koupele končetin v odvaru z olistěných olšových větévek. Rozmačkané čerstvé listy hojí vředy a popraskané bradavky kojících žen.

Olše (Alnus), a sice lepkavá (A. glutinosa), známý keř či strom s hnědou, v stáří černou kůrou, má tvrdé dříví.

Jehnědy květní rozvíjejí se dříve nežli listy; prášnickové jsou několik palců dlouhé; jehnědy pestíkové jsou jen

málo čárek dlouhé; z nich vyvinují se šišky. Roste nejvíce v místech vlhkých. Kůra obsahuje barvivo, a proto se také potřebuje k barvení.

Rovněž má moc léčivou, a v zimnici koná služby podobné jako china.

Listy i kůra se podává nejčastěji ve formě odvaru vařeného po dobu asi 2 minut.

Informace v tomto odstavci čerpány převážně z: J. Janča, J. A. Zentrich: Herbář léčivých rostlin, díl 3.

Další užití: Olše zkvalitňuje půdu, Vysazuje se podél břehů, které zpevňuje. Hodí se i k osázení průmyslových oblastí, neboť snáší i dosti znečištěné ovzduší. Olšové, za sucha načervenalé, dřevě je měkké, lehké, ne příliš pružné a velmi odolné vodě. Využívá se k výrobě překližek, rámu, listů, zápalek a zejména v minulosti se využívalo i při stavbách nejrůznějších vodních děl jako jsou mosty, jezy, splavy apod.



LOUŽNICKÁ POCHOUTKA



ŘEDKVIČKOVÁ POLÉVKA

1 cibule (asi 100 g), 2 svazky ředkviček s pěknými nepoškozenými listy, 2 svazečky petrželky, 1 PL tuku, 3/4 l masového vývaru, muškátový oříšek, 1/8 l smetany ke šlehání, 1 žloutek, 1/8 l bílého vína

Oloupanou cibuli, oprané lístečky z ředkviček a opranou a okapanou petrželku drobně rozsekáme a krátce podusíme na rozpuštěném tuku. Zalijeme vývarem, okořeníme strouhaným muškátovým oříškem a 10 minut na mírném ohni vaříme. Sejmeme z ohně, přidáme smetanu, v níž jsme rozkvedlali žloutek a nahrubo nastrouhané ředkvičky, zalijeme vínem a hned podáváme.



VELIKONOČNÍ NÁDIVKA V LISTOVÉM TĚSTĚ

1 listové těsto, 300 g pečeného nebo vařeného vepřového masa, 100 g uzeného masa, 100 g strouhaného sýra, 2 vařené mrkve, 2 lžičce mraženého hrášku, petrželová nať, 5 vajec, 6 rohlíčků, 2 dl mléka, 2 cibule, 1 stroužek česneku, špetka majoránky, pepř, kmín, sůl

Rohlíky nakrájíme, polijeme mlékem, přidáme pomleté maso pečené i uzené, pomletou mrkev, cibuli i česnek. Vmícháme 4 celá vejce a 1 bílek, hrášek, koření a sekanou nať. Dobře vymícháme a dáme na 2-3 hod. do chladničky. Pokud je masa řídká, zahustíme strouhankou. Těsto rozkrojíme na polovinu a každou vyválíme na obdélník. Obdélníky těsta z obou stran šikmo nakrojíme tak, aby ve středu zůstala 1/3 těsta nenakrojená. Na ni položíme váleček naplněný z masa (polovina na 1 těsto, druhá polovina na 2. těsto). Nakrojené pásy nad náplní propleteme. Pletenec potřeme rozšlehaným žloutkem, posypeme kmínem a upečeme.



KŮZLE NEBO JEHNĚ S NÁDIVKOU

předek z kůzlete nebo jehněte, sůl, 50g slaniny, 50g másla, nádivka: 80 g másla, sůl, petrželka, nebo nadrobno nasekané mladé kopřivy, 3 vejce, 2-3 rohlíky, 1/4 l mléka, 2 lžičce sterilovaného hrášku, muškátový květ

V omytém a vykostěném předku prořízneme kapsu, naplníme ji nádivkou, zašijeme, osolíme, vložíme na nakrájenou slaninu a máslo, podlijeme a pečeme. Během pečení podléváme šťávou. Na nádivku rohlíky nakrájíme na kostičky, promícháme s petrželkou nebo kopřivami, s okapaným hráškem, zalijeme mlékem ve kterém jsme rozkvedlali mírně rozeřtáté máslo, sůl a žloutky, necháme housku nabobtnat a kapsu naplníme.

Šťávu zjemníme máslem, podlijeme trochou vývaru a procedíme. Vhodnou přílohou jsou brambory nebo bramborová kaše se špenátem z mladých kopřiv.



STAROČESKÝ VELIKONOČNÍ BOCHÁNEK

50 dkg polohrubé mouky, 12 dkg másla, 12 dkg jemného krystal. cukru, 2-3 žloutky (podle velikosti vajec),

30 g kvasnic, 1 lžička soli, 2,5 dcl mléka, hrst hrozinek, 1 lžičce oloupaných vlašských ořechů, 1 lžičce oloupaných a spařených mandlí, 1 sáček vanilkového cukru, 2 lžičky rumu (kávové), 1 vejce na potřetí

Z části vlažného mléka, lžičky cukru a kvasnic připravíme kvásek, který necháme v teple vzejít. V míse utřeme změkklé máslo s cukrem a žloutky do pěny, postupně přidáváme rum, vanilkový cukr, sůl, vykynutý kvásek a zbytek mléka. Do této směsi postupně vmícháme mouku a hrozinky s nahrubo nakrájenými ořechy i mandlemi (ale část mandlí necháme stranou na posypání hotového bochánku). Těsto dobře vymícháme, přendáme na pomoučený vál a rukama ještě propracujeme v hladkou tužší a poddajnou hmotu. Zakryjeme utěrkou a dáme na teplejší místo kynout. Z vykynutého těsta uděláme 2 bochánky, do nichž nahoře uprostřed ostrým nožem uděláme 2 malé (!) zářezy přes sebe. Velké by mohly zapříčinit rozpad bochánku. Potřeme rozšlehaným vejcem a posypeme plátky mandlí, které jsme si nechali. Dáme do středně vyhřáté trouby. Po půlhodině pečení zmírníme teplotu a svrchu zakryjeme bochánky papírem na pečení, nebo alobalem, aby moc netmavly. Po upečení pocukrujeme. Jestli je těsto upečené, zkontrolujeme delší špejlí, kterou vpíchneme doprostřed bochánku, a pokud je po vytažení hladká a nelepí, je bochánek správně upečený.



VELIKONOČNÍ MEDOVÉ JÍDÁŠE

500 g polohrubé mouky, 100 g tuku, 50 g cukru, 1/4 litru mléka, 1 kostka droždí, 1 vanilkový cukr, 2 vejce, špetka soli, 1 lžičce cukru, rozinky, mandle.

Připravíme kvásek (200 ml vlažného mléka, rozdrobené droždí, lžičce cukru). Do mísy dáme mouku, rozeřtátý tuk, cukr, žloutky a kvásek. Vařečkou vypracujeme vláčné těsto a přidáme rozinky nebo mandle. Necháme kynout. Vykrajujeme kousky těsta, rukou uděláme válečky a stáčíme do tvarů. Potřeme bílkem a pečeme v troubě do růžova. Při podávání mažeme medem.



NĚCO PRO ZASMÁNÍ



Kamarádká rada!!!!!!! Stěžuje si jedna kamarádka druhé při ranní kávě v kanclu –strašně mě bolí v krku, nevíš co s tím? No, když mne minule bolelo v krku, tak jsem ho vykouřila mému muži a bolesti zmizely okamžitě. Takže to vyzkoušej taky. Druhý den se sešly znovu a ta postižená povídá: Pomohlo mi to výborně. Vykouřila jsem ho včera večer Tvému manželovi, akorát nemohl uvěřit, že to je Tvůj nápad !

"Drahý, co máš na mne nejraději? Moje nádherné tělo nebo mojí krásnou tvář?" "Tvůj smysl pro humor."

Nášlapná mina: Poručík vysvětluje nováčkům, jak se dá rozpoznat v zemi uložená mina. "Nejaké otázky?" "Ano, pane. A co máme dělat, když minu přehlédneme a stoupneme na ni?" "Obvyklý postup je vyletět několik metrů a pak se rozptýlit v okruhu dvaceti metrů."

Zdá se Ti, že jsi opuštěný? Že nikoho nezajímáš? Že jsi úplně bezvýznamný? Že na Tobě nikomu nezáleží? Že nikdo nechce o Tobě nic vědět? Že nikoho nezajímá, co vlastně děláš? Tak zkus letos nepodat včas daňové přiznání!

Ptali se jednou jednoho kongresmana, jaký má názor na whisky. "Tedy, pokud myslíte ten démonický nápoj, který tráví duši, znečišťuje tělo, ničí rodinný život a rozohňuje hříšníky, tak jsem výrazně proti. Na druhé straně, pokud myslíte onen elixír štědrovečerního přípitku, ochranu proti kousavému zimnímu větru a zdanitelnou tekutinu, která tak výrazně přispívá do veřejných rozpočtů na financování péče o invalidní dětičky, tak potom jsem výrazně pro."

Tři známí právník, umělec a programátor se baví na téma, milenky. Umělec: "Pánové, ta vášeň je ohromně inspirativní. Stejně tak i riziko." Právník: "Podle mého z toho koukají jen problémy jako rozvod, alimenty a možná i vyhazov z práce." Programátor se usměje: "Je to ta nejlepší věc na světě, zvláště, když o tom manželka ví. To si potom myslí, že jsem s milenkou, milenka, že jsem s manželkou a já můžu v klidu celou noc dělat."

Jde tatínek s malým Pepíčkem na procházku a potkají cizího pána. Pepíček ho vzorně pozdraví, pán odpoví a když zajde, tak se tatínek zvědavě ptá: "Ty toho pána znáš?" Pepíček odpoví: "Ano, to je pán z

ochrany ovzduší." Tatínek se ptá: "A jak to víš?" Pepíček: "No, on k nám chodí, vždycky když nejsi doma a ptá se maminky, jestli je čistý vzduch."

Proč mají ženy kratší chodidla než muži? Je to důsledek evoluce. Zkrátka, aby mohly stát blíž u dřezu.

"Zajičku, proč máš tak krátké uši?" "Ále, protože jsem romantik." "A kvůli tomu máš krátké uši?" "No jo, včera jsem zasněně poslouchal, jak krásně zpívá skřivan a přeslechl jsem kombajn."

Velrybí samec plave okolo své drahé polovičky a brblá: "Kupa ekologických aktivistů, světové vlády a různé nadace vyvíjejí enormní úsilí na záchranu našeho druhu, ale tebe bolí hlava!"

V lese svolá lev velkou schůzi na kterou přijdou zástupci každého zvířete. Lev povídá: "Na levou stranu se postaví zvířata co si myslí, že jsou moudrá a na pravou co si myslí, že jsou krásná." Zvířata se roztídlí jenom uprostřed sedí žába. Lev na ni: "A co ty žábo?" "Přece se nerozpúlím."

Klokán neustále utíkal ze svého výběhu. Správce zoo proto nechal postavit kolem výběhu třímetrový plot. Druhý den byl klokán zase venku a hopkal po zoo. Správce nechal plot zvýšit na šest metrů. Klokán zase utekl. Když výška plotu vyšplhala na 15 metrů, zeptal se velbloud ze sousedního výběhu klokána: "Jak vysoko myslíš, že s tím půjdou?" "No, tak do sta metrů, ledaže by je napadlo na noc zamknout bránu!"

Žije cikán kousek od černocho a furt se mu honí hlavou, jak to, že černocho má všechny děti černý, zatímco ty jeho jsou jenom šedivý. Jde teda za sousedem a ptá se: Poslouchej, černocho, ty máš všechny děti takový pěkně černý a já furt nic, já je mám všechny takový vybledlý, jak to pořád děláš? Černocho se usměje, nakloní se k cikánovi a říká: Podívej, máš ho pětadvacet centimetrů dlouhýho? Cikán zavrtí hlavou: "No, to asi ne..." Černocho na to: "A máš ho tak šest centimetrů v průměru?" Cikán Na to: "To bych taky neřek". Černocho se plácne do kolen a se smíchem zvolá: "No tak to je jasný, to ti tam jde světlo!"

Zet' vyhazuje tchýni z okna z pátého patra a říká: Vidíš, jinej by Tě zabil a já tě pouštím na svobodu.

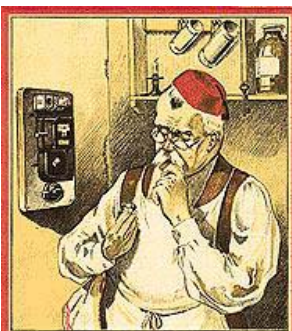
MOUDRÁ VĚTA

„Bordel v bytě, chytré dítě.“

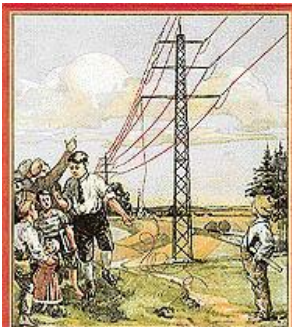
Irena Obermannová

**ČTENÍ NA POKRAČOVÁNÍ- Z LOUŽNICKÉ HISTORIE: 32. DÍL**

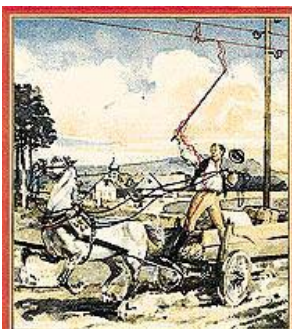
BABIČKO, POVÍDEJ, JAKÉ TO BYLO, KDYŽ JSI BYLA MALÁ.....Aneb jak se žilo v Loužnici od počátku osady do II. světové války



Sám-li spravuješ - více škody naděláš;
zavolej odborníka a máš po starosti



**NEDOTÝKEJ SE PŘETRŽENÝCH
DRÁTŮ ELEKTRICKÉHO VEDENÍ,
ANI KDYŽ LEŽÍ NA ZEMI!**



**NEPRÁSKEJ BIČEM
JSI-LI U ELEKTRICKÉHO VEDENÍ!**



**POZOR!
NEUTÍREJ VLHKÝM HADREM
ELEKTRICKÁ ZARÍZENÍ!**

ZAVEDENÍ ELEKTRINY V LOUŽNICI

V roce 1923 byla započata a v roce 1925 dokončena elektrifikace obce.

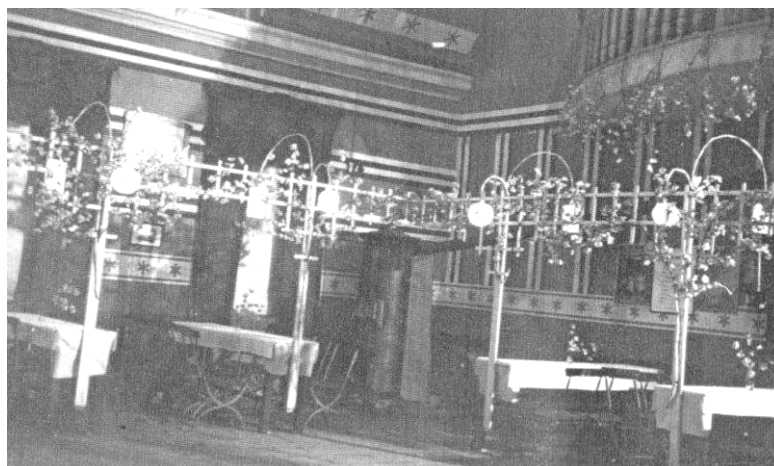
Pozemek pro transformační budku byl nejdříve vybrán u „Chaloupky“, ale spolumajitel pozemku pan Vágner s tím nesouhlasil a proto byl zakoupen pozemek od pana Jaroslava Morávka pod domkem paní Ducháčkové čp. 18.

Byla utvořena 2 družstva: I. Družstvo- velkonsní, náklady na zavedení – 150.000,-Kč



II. družstvo – hospodářské strojní, náklady – 140.000,-Kč Transformační stanice byla postavena za 26.000,-Kč a náklady hradilo družstvo. Bylo zřízeno veřejné osvětlení obce – nejdříve jen 10 lamp – a také světlo ve škole a v sokolovně.

V roce 1934 byla provedena rekonstrukce veřejného osvětlení, z důvodu dosažení levnější sazby za odběr elektrického proudu.



SPORTOVNÍ A REKONDIČNÍ MASÁŽE V POHODLÍ VAŠEHO DOMOVA



PROVÁDÍM

- masáž hrudníku a břicha
- masáž horních končetin
- masáž dolních končetin
- masáž zad a šíje

Libuše Kramářová
tel.: 604 183 661, - libakramarova@seznam.cz



Vzorková prodejna Železný Brod

Zdeněk Jelínek, Zásada č. p. 188,

zjelen@seznam.cz,

w.w.w.jelinek.euroregin.cz,

mob.605 811 761,

PRODÁVÁME !

BARVY A LAKY – MÍCHÁME BARVY DLE VAŠEHO VÝBĚRU

PLOVOUCÍ PODLAHY dřevěné i laminátové

OBKLADY A DLAŽBY RAKO mnoho vzorků na prodejně

KOUPELNOVÉ ZAŘÍZENÍ dle katalogů

DVEŘE vzorky na prodejně

KOBERCE A PVC mnoho vzorků na prodejně

PODHLADOVÉ STROPNICE zn, OWA

PRACOVNÍ DROGERIE

OBJEDNANÉ ZBOŽÍ S DOVOZEM AŽ DOMŮ DLE DOMLUVY



Těšíme se na Vaší návštěvu přímo v prodejně Železný Brod,
u čerpací stanice Benzina