



[http:// www.louznickyzpravodaj.cz](http://www.louznickyzpravodaj.cz)

<http://www.facebook.com/groups/325713347009/>

<http://www.louznice.com>

LOUŽNICKÝ ZPRAVODAJ



Číslo: 11/2021

pro týden:

15. 3. 2021 – 21. 3. 2021

pravidelně nepravidelný týdeník z Loužnice a okolí

LOUŽNICKÝ ZPRAVODAJ vychází pouze v elektronické podobě, není a nikdy nebyl nikým

placen, ani sponzorován. V případě, že máte zájem podpořit Loužnický zpravodaj můžete zde: čú 123-585420237/0100.



NOVÉ WEBOVÉ STRÁNKY OBCE

1. dubna 2021 budou spuštěny nové webové stránky naší obce.

Nyní se pracuje na jejich úpravě, doplnění informací, aby od 1. dubna plnohodnotně sloužili všem občanům obce, dobře se v nich orientovali a našli veškeré potřebné informace.



VÝJEZD SDH LOUŽNICE

Sobotní podvečer 13. 3. 2021 v 18.30 hodin se rozezněla obcí siréna. Byl ohlášen požár v domě čp. 11 (dříve Šourkovi). K ohlášenému požáru vyjely jednotky z Loužnice, Držkova, Tanvaldu a Železného Brodu.

Dům je v rekonstrukci a tak zde hrozil požár stavebních materiálů apd.

Naštěstí se velmi brzo ukázalo, že se jedná o planý poplach. Jednalo o záři světla za oknem, která vzbudila pocit plamenů. Díky tomuto poplachu si Zásahová jednotka SDH Loužnice vyzkoušela nové technické vybavení.



STUDÁNKA NA KŘIŽOVATCE

Vytékající voda na křižovatce u „Kazdů“ je volně přístupná, jedná se o přepad ze studně přiléhajícího domu. Vodní výtok se nachází na prostoru patřící obci Loužnice a je zde dovoleno vodu nabírat do přinesených nádob (lahve, džbány, sklenice apd.)

Nesmí se v žádném případě na výtokovou trubku nasazovat žádné napouštěcí zařízení!

Jakékoliv hadice čerpací zařízení apd. tím se znehodnocuje voda ve studni.

Prosíme o důkladné dodržování. OÚ Loužnice



PRVNÍ JARNÍ DEN



Astronomické jaro začíná v okamžiku, kdy se střed slunečního kotouče ocitne přesně nad rovníkem a Slunce vstoupí do znamení Berana. K tomu každý rok dojde o necelých šest hodin později, v přestupném roce o více než 18 hodin dříve.

Letos začíná jaro - jarní rovnodennost v sobotu

20. března 2021 v 10:37 hodin

ZMĚNA ČASU 2021

K přechodu na LETNÍ ČAS dojde z 2:00 na 3:00



28. 3. 2021



ÚDRŽBA OBCE

Po prudkém oteplení, kdy zmizela velká část sněhové nadílky, se zima opět ozvala a tak pan Praveček kromě obvyklého úklidu obecních prostor vyklízel snůh. V mezi čase uklízel obecní garáž, aby byla připravena na jarní a letní práce. Než napadl snůh, vyčistil propustky a výpustě kolem chodníku.

DALŠÍ VYJÁDŘENÍ MUDR. ŽWAKA K OČKOVÁNÍ

Vážení občané,

vyčkávaní na den, kdy se situace ohledně očkování proti covid-19 stabilizuje alespoň natolik, abych nemusel informace pro vás za pár dnů hned aktualizovat, evidentně nemá smysl. Situace se mění prakticky neustále, a nedá se říct, že zrovna k lepšímu.

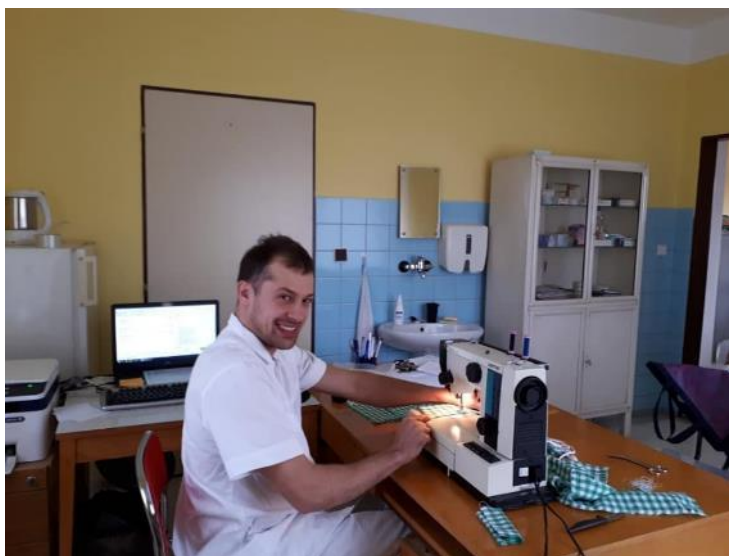
Situace je nyní ve zkratce taková – přestože se ve zprávách říká, že od 1. března se v ordinacích praktických lékařů čile očkuje, není tomu tak úplně ve všech krajích. Zrovna náš kraj patří k těm pomalejším, co se dostupnosti vakcín pro praktické lékaře týká. Naše ordinace si zatím zasloužila jednu ampuli vakcíny Moderna a jednu ampuli AstraZenecy, tj. dohromady 20 dávek (pro vaši informaci – pro jednu musel jet osobně starosta Držkova do Liberce a druhou jsem vyzvedával já v Jablonci). Dle dnešních informací můžeme v dohledné době očekávat 1 (opravdu jednu!) další ampuli (10 dávek), pokud se na nás teda dostane – pro celý jablonecký okres je totiž třeba přerozdělit pouhých 31 ampulí.

Co se týká registrace pacientů – ti, kteří se již zaregistrovali kočkování do očkovacího centra, již nově nemohou být očkováni u praktického lékaře! Ještě nedávná možnost odhlásit se z centra na čísle 1221 již není aktuální – na příkaz ministerstva zdravotnictví zrušeno. Pro zajímavost – pacienti registrovaní u PL se mohou přehlásit do očkovacích center bez problémů – alespoň teda zatím. Jako jedno z mála pozitiv vidím možnost po uvážení praktického lékaře naočkovat i pacienty mladší 70 let, mají-li přidružená onemocnění, která jejich rizikovost zvyšují (i jejich výčet se samozřejmě pořád mění). Kdo má tedy zájem o očkování v naší ordinaci, necht' zavolá sestřičce. Podmínkou je nyní tedy věk 70+, u mladších pacientů onemocnění zvyšující jejich rizikovost, nikdo nesmí být zaregistrován do očkovacího centra.

Závěrem – nečekal jsem zázraky, ale takový bordel, v kterém se nyní nacházíme, bych si i před pár měsíci dovedl jen stěží představit. Z pohledu praktického lékaře nelze o nějaké vstřícnosti, spolupráci či zvládnuté logistice očkovacího procesu hovořit ani náznakem. Celý systém pro pacienty i lékaře považuji za mimořádně nepřátelský. Frustrace pacientů i mnohých mých kolegů je nemalá, a je až s podivem, jak málo ordinací praktiků se za těchto podmínek od celého očkovacího procesu zatím distancuje.

Platné k 10. 3. 2021, 16 h a 19 min SEČ

MUDr. Jan Žwak



OBECNÍ ÚŘAD LOUŽNICE

Z Á M Ě R O B C E

Obec Loužnice, na základě ust. § 39, odst. 1 zákona č. 128/2000 Sb, zákon o obcích, ve znění pozdějších předpisů

Zveřejňuje záměr obce o prodeji stavebního pozemku

Předmětem prodeje je pozemek p.č. 2420 v katastru obce Loužnice, o výměře 1955 m². Cena pozemku je stanovena na částku od 1.000,- Kč za 1 m², kdy rozhodující parametr je nejvyšší nabídka. Podmínkou prodeje je výstavba RD s kolaudací a trvalým bydlištěm do 5 let od pořízení. Prodej pozemku je možný pouze vcelku. Obecní úřad si vyhrazuje právo tento pozemek neprodat!

Žádosti můžete podávat na Obecním úřadě v Loužnici osobně, každé pondělí od 16.30 – 18.00 hod., nebo písemně na adresu obecního úřadu a to nejpozději do 30. 3. 2021 do 12 hod..

Bližší informace na obecním úřadě nebo na tel. 724 179 359.

Tento záměr byl schválen na ZO usnesením č. 1/21 ze dne 15. 2. 2021

Marcel Tiler
Starosta obce



OBECNÍ ÚŘAD LOUŽNICE

VÝBĚROVÉ ŘÍZENÍ

V souladu se zákonem č. 262/2006 Sb., zákoník práce ve znění pozdějších předpisů, vyhlašuje výběrové řízení na zaměstnance na pozici (dohoda o provedení práce na dobu určitou):

„KNIHOVNÍK / KNIHOVNICE“

Místo výkonu práce: Obecní knihovna obce Loužnice čp. 72.

Platové zařazení: dohoda o provedení práce

Předpokládaný nástup: od 1. 7. 2021

Pracovní náplň: Knihovnik odpovídá obci v Loužnici za řádný chod knihovny. Metodicky je řízen metodickým oddělením Knihovny Jablonec nad Nisou.

Buduje, zpřístupňuje a pečuje o knihovní fond se zřetelem k potřebám všech občanů obce a plnění účelu svého zřízení, zabezpečuje jeho ochranu (balení a oprava knih).

Poskytuje výpůjční služby a vede evidenci výpůjček na počítači. Vede evidenci čtenářů, pečuje o dodržování výpůjční lhůty a upomíná čtenáře po jejím uplynutí. Vede statistickou evidenci o knihovně, vyplňuje roční statistický výkaz, zajišťuje meziknihovní výpůjční služby

Další služby: pořádá besedy, přednášky, výstavy a jiné kulturní a vzdělávací akce, propaguje služby knihovny v obci, pořádá instruktáž o knihovně a jejím využívání, komunikuje pomocí e-mailu, buduje a zpřístupňuje fond regionální literatury, poskytuje informace o obci, zvyšuje si svou kvalifikaci, účastní se vzdělávacích akcí a školení pořádaných knihovnami vyššího typu, pečuje o pořádek a estetický vzhled knihovny, dodržuje otvírací dobu knihovny, která je vyvěšena na viditelném místě, o své činnosti informuje obec.

Požadujeme: věk minimálně 18 let, vzdělání SŠ, vyšší odborné nebo VŠ, ochota k dalšímu vzdělávání v oboru činnosti; znalost práce na počítači (Word, Excel, e-mail, Google a Google nástroje); organizační schopnosti, dobré komunikační a prezentační schopnosti (mluvený i písemný projev); časová flexibilita; morální a trestní bezúhonnost; obecně – spolehlivost a pracovitost, odpovědnost a preciznost, řidičský průkaz skupiny B výhodou.

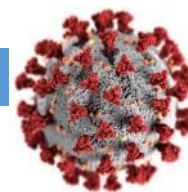
Výhodou: uchazeč s trvalým pobytem v obci Loužnice a okolí.

Žádosti včetně životopisu můžete podávat na Obecním úřadě v Loužnici osobně, každé pondělí od 16.30 – 18.00 hod., nebo písemně na adresu obecního úřadu a to nejpozději do 31. 5. 2021 do 12 hod.. Toto výběrové řízení bylo schváleno ZO dne 15.2.2021 usnesením č.1/21.

Výběrové řízení proběhne téhož dne v budově OÚ Ložnice.

Bližší informace na obecním úřadě nebo na tel. 724 179 359.

Marcel Tiler
Starosta obce



KORONAVIRUS

NOUZOVÝ STAV
Od 1.3. do 28.3.2021

POTŘEBNÉ FORMULÁŘE

Všechny formuláře, které vydalo Ministerstvo vnitra ČR, najdete zde:
http://www.louznice.com/2012/uredni_deska_aktual.php



ČESTNÉ PROHLÁŠENÍ

ČESTNÉ PROHLÁŠENÍ - VZOR

Já níže podepsaný/á
jméno a příjmení:

adresa:

číslo občanského průkazu, příp. cestovního dokladu:

uvádím následující důvod k opuštění místa trvalého pobytu nebo bydliště*) v souladu s usnesením vlády č. 216 ze dne 26. února 2021:

.....

.....

uvádím, že cestuji do místa:

.....

.....

Podepsáno
den
hodina

Podpis



FORMULÁŘ PRO CESTY MIMO OKRES

Doklad podle bodu IV. usnesení vlády č. 216 ze dne 26. února 2021

Já níže podepsaný/á
jméno a příjmení:

adresa:

číslo občanského průkazu, příp. cestovního dokladu:

uvádím následující důvod k opuštění místa trvalého pobytu nebo bydliště*):

- cesta do zdravotnických zařízení a zařízení sociálních služeb, včetně zajištění nezbytného doprovodu, nebo do zařízení veterinární péče,
- zajištění nezbytných potřeb pro jinou osobu, zajištění péče o děti, zajištění péče o zvířata, odkládání odpadu,
- vyřízení neodkladných úředních záležitostí, včetně zajištění nezbytného doprovodu,
- výkon povolání nebo činnosti sloužící k zajištění
 - o bezpečnosti, vnitřního pořádku a řešení krizové situace,
 - o ochrany zdraví, poskytování zdravotní nebo sociální péče, včetně dobrovolnické činnosti,
 - o individuální duchovní péče a služby,
 - o veřejné hromadné dopravy a další infrastruktury,
 - o služeb pro obyvatele, včetně zásobování a rozvázkové služby,
 - o veterinární péče,
- účast na pohřbu,
- vzdělávání včetně praxe a zkoušek,
- účast na hromadné akci,
- vycestování z České republiky (nutno prokázat předložením dalších souvisejících dokumentů, například letenky, potvrzení o ubytování apod.)
- výkon podnikatelské nebo jiné obdobné činnosti neuvedené výše, a to za tímto konkrétním důvodem

.....

kontaktní údaje (včetně telefonního čísla) objednatele nebo osoby, u které se výše uvedená činnost má vykonat:

uvádím, že v jednom z výše označených důvodů cestuji do místa:

.....

Podpsáno v den, hodinu: Podpis:

POTVRZENÍ ZAMĚSTNAVATELE NA CESTY DO MÍSTA VÝKONU PRÁCE

POTVRZENÍ ZAMĚSTNAVATELE NA CESTY DO MÍSTA VÝKONU PRÁCE
podle bodu IV.1 usnesení vlády č. 216 ze dne 26. února 2021

pro:
jméno, příjmení:

číslo občanského průkazu, příp. cestovního dokladu:

o důvodnosti cest do zaměstnání
mezi místem pobytu:
.....

a místem zaměstnání:
.....

platné na dobu ode dne do dne roku 2021.

Vydáno dne

Podpis a razítko zaměstnavatele

FORMULÁŘ PRO CESTY MIMO OKRES

Stačí zaškrtnutý formulář nebo čestné prohlášení, kde uvedu místo, čas a cíl cesty. Pro čestné prohlášení mohu využít vzor nebo stačí prohlášení napsané rukou. Stále však musí jít o cestu, která skutečně spadá do povolených výjimek. Policie může ověřovat podezřelé případy, například když cestuji „k lékaři“ s lyžařskou výbavou a celou rodinou. Pokud máte jakékoliv potvrzení, které dokazuje nezbytnost Vaší cesty (například žádanku od lékaře na vyšetření, pozvánku na úřad apod.), vezměte si ji pro jistotu s sebou.

POTVRZENÍ ZAMĚSTNAVATELE NA CESTY DO MÍSTA VÝKONU PRÁCE

Potvrzením zaměstnavatele, které lze vystavit i na určité období. V potvrzení zaměstnavatel uvede místo výkonu zaměstnání a místo pobytu zaměstnance. Alternativou je pracovní smlouva nebo zaměstnanecký průkaz a podobně, pokud je z nich jasné, že potřebujete cestovat.

<https://www.mvcr.cz/clanek/pohyb-mezi-okresy.aspx>



ZDRAVOTNICKÁ ZÁCHRANNÁ SLUŽBA LIBERECKÉHO KRAJE INFORMUJE

Desatero pro nemocné z COVID-19

1. Po oznámení pozitivního výsledku testu zůstaňte doma. Telefonicky kontaktujte svého ošetřujícího praktického lékaře a domluvte se s ním na způsobu a frekvenci monitorace svého zdravotního stavu nejméně po dobu 14 dnů od prvního pozitivního PCR testu, z toho minimálně 3 poslední dny bez klinických příznaků. Informujte o situaci svého zaměstnavatele. Návštěvy v domácnosti nejsou povoleny.
2. V případě zhoršení zdravotního stavu a výskytu závažných příznaků (výrazná dušnost, poruchy vědomí, dezorientace, útlum, několikadenní vysoké horečky v kombinaci se závažným chronickým onemocněním nereagující na antipyretika) zavolejte vy nebo členové domácnosti na tísňovou linku 155. Volající je při komunikaci s operátorem ZZS povinen uvést, že jde o pacienta s nemocí COVID-19.
3. Nemocného je vhodné izolovat v samostatné dobře větratelné místnosti. V případě nutného kontaktu s ostatními členy domácnosti je vhodné dodržet vzdálenost od nemocného nejméně 2 metry, pokud je to možné.
4. Nemocný má doma nosit roušku, zakrývající nos i ústa, a denně ji vyměňovat, nepoužívat opakovaně, textilní roušky denně prát (60-90°) a vyžehlit. Během používání a snímání roušky nesahat na její přední stranu.
5. Pokud je nutná péče druhé osoby, měl by to být jeden člen domácnosti, který je v dobrém zdravotním stavu a netrpí závažným chronickým onemocněním nebo poruchou imunity. Při ošetřování nemocného s nemocí COVID-19 musí mít ošetřující osoba roušku nebo respirátor.
6. Nezbytná hygiena: časté mytí rukou vodou a mýdlem nejméně po dobu 20 sekund, vhodné je používání dezinfekčního gelu s nejméně 60% obsahem alkoholu a jednorázových papírových ručníků. Členové domácnosti si vždy musí umýt/dezinfikovat ruce po kontaktu s pacientem, po a před přípravou stravy, po konzumaci jídla, po provedení úklidu.
7. Nemocný má mít své vlastní ložní prádlo a jídelní potřeby, které nesdílí s ostatními členy domácnosti, vhodné je používat papírové kapesníky, které po použití ihned vyhodí.
8. Je nutné zajistit častý úklid a dezinfekci povrchů v okolí nemocného a společně používaných prostor (kuchyně, WC, koupelna apod.), na úklid a manipulaci s prádlem je vhodné používat rukavice, před a po použití rukavic provést hygienu rukou dle bodu č. 6.
9. Veškerý odpad vzniklý při péči o nemocného (rukavice, roušky, kapesníky aj.) se vyhazuje do igelitového pytle na odpadky, umístěného v uzavíratelném odpadkovém koši, a 1 x denně se vynáší do sběrné nádoby na komunální odpad.
10. Členové společné domácnosti monitorují svůj zdravotní stav, jeho změnu a výskyt příznaků nemoci ihned nahlásí svému ošetřujícímu praktickému lékaři a na KHS, kde bude případně dohodnut odběr a navržen další postup.



POZOR NA PODVODNÉ ASFALTÉRY!

Již v minulosti se na několika místech České republiky objevila firma, která nabízela asfaltování a která se svým navenek seriózním jednáním dokázala z lidí vymámit nemalé částky za vyasfaltování nějaké plochy, ať už u jejich domu, či firmy. Poté, co inkasovala od lidí peníze, odvedla pouze část nekvalitní práce a dále již byla nekontaktní.

Ke konci loňského roku a aktuálně i letos se podvodní asfaltéři objevili v Libereckém kraji.

Skupina falešných asfaltérů má prakticky stále stejný scénář.



Nejčastěji přijede automobil k domku či firmě a řidič se zeptá majitele, zda si nechce výhodně vyasfaltovat kus dvora, předzahrádku, cestu a podobně s tím, že zrovna jedou z nedaleké stavby a zbyl jim materiál. Zpravidla se jedná o vyasfaltování malé plochy 100 - 200 m čtverečních.

Poškození ve většině případů nechají nalákat na důvěryhodné vystupování a především na výhodně nízkou nabídku. Pachatelé nejprve vyinkasují peníze, poté se vylíže na určené místo podřadný nekvalitní asfaltový materiál. Platba probíhá hotově. Poté přemluví majitele, aby si nechal dodělat i zbylou část plochy a peníze si nechají vyplatit buď hotově, nebo na různé fiktivní účty. Po inkasování další platby jsou již nekontaktní a na místo zhotovení

se již nedostaví.

Zpravidla se jedná se o řidiče polské, rumunské nebo slovenské národnosti s nákladními vozidly z Anglie, tj. s řízením vpravo, s anglickými registračními značkami.

Tito falešní asfaltéři se mohou v některých případech vydávat za zaměstnance společnosti Strabag.

Jablonečtí kriminalisté evidují již několik případů nejen na Jablonecku, ale podvodní asfaltéři se objevili již i na Liberecku, a to konkrétně na Frýdlantsku. Kriminalisté zjistili, že se jedná dokonce o organizovanou skupinu v rámci celé Evropy.

Obracíme se proto na občany, aby byli velmi obezřetní a vyhnuli se těmto výhodným nabídkám. Pokud byl již někdo obdobným podvodným jednáním poškozen nebo byl jeho svědkem, či by mohl uvést poznatky k podezřelým osobám či vozidlům, ať se obrátí na nejbližší policejní služebnu nebo informace předá policistům na bezplatné tísňové lince 158.



KNIHOVNA MODRÁ SOVA



Do you miss reading in English?

Order a "mystery bag" of books
from Blue Owl Library!



Stačí nás kontaktovat s věkem a zájmy čtenáře, a druhý den si vyzvednout bezkontaktně z našeho venkovního „stromu poznání“ u dveří záhadnou tašku speciálně vybraných knih.

tel. 721 518 385, e-mail: mimi@modrasova.org



**BLUE OWL BOHEMIA
MODRÁ SOVA z.s.**

KOTLÍKOVÉ DOTACE 2021

S žádostí o nový kotel může uspět ještě více zájemců. Krajský radní totiž schválili další prodloužení lhůty pro podání žádostí v programu Kotlíkové dotace v Libereckém kraji. Jde o již druhé prodloužení. Původně byla uzávěrka pro žádosti loni 30. listopadu, poté se protáhla do konce letošního února a nyní je termín do 31. května 2021.

<https://dotace.kraj-lbc.cz/kotlikove-dotace/kotlikove-dotace-kotlikove-dotace-v-libereckem-kraji-iii-d453908.htm>



 EVROPSKÁ UNIE
Evropské strukturální a investiční fondy
Operační program Životní prostředí

Ministerstvo životního prostředí

**Díky kotlíkové dotaci můžu
v naší obci i já lépe dýchat.**



iQ vytápění
Jana Švermy 397, Smržovka
Tel.: 483 311 158
info@iqvytapani.cz
www.iqvytapani.cz

Potřebujete poradit? Nevíte jaký zdroj vytápění je vhodný pro Váš dům?
Nebojte se zeptat.

<https://www.iqvytapani.cz/>

SČÍTÁNÍ LIDU, DOMŮ A BYTŮ V ROCE 2021

Sčítání začíná **od 27.3.2021.**

Do **9.4.2021** má každý možnost zaslat online formulář, který naleznete na www.scitani.cz nebo v mobilní aplikaci.

Kdo nezašle formulář online, má možnost vyplnit listinný formulář **od 17.4. do 11.5.2021** a odeslat ho v předtištěné obálce prostřednictvím schránek České pošty nebo odevzdat na kontaktních místech České pošty (bude upřesněno).

V případě potřeby je možné se obrátit na
infolinku 840 30 40 50

(distribuce formuláře bude upřesněna)

<https://www.czso.cz/csu/scitani2021>

CENÍK SVOZU KOMUNÁLNÍHO ODPADU NA ROK 2021

Dle Obecně závazné vyhlášky č. 2/2017 má každý majitel nemovitosti povinnost platit za vývoz odpadů v obci Loužnice.

Ceník za odvoz odpadů pro rok 2021 s výběrem, četností a objemem nádob

Typ nádoby	Četnost odvozů	Celkem včetně DPH
110l, 120l	1x za 7 dnů	3300,-
110l, 120l	1x za 14 dnů	2300,-
110l, 120l	Kombinovaný svoz	2750,-
110l, pytel (8ks)	Dle přistavení	1000,-

Termín uhrazení je do 31. 3. 2021.



Platby za odpad je možné platit osobně v čase úředních hodin na Obecním úřadě. Vždy každé pondělí od 16.30 do 18.00 hodin.

Možné je také bezhotovostní platba na účet

Číslo účtu: 12421451/0100 – Komerční banka, a.s.

Variabilní symbol udávejte vaše číslo popisné domu v Loužnici a do poznámky Vaše jméno.

Pytle na tříděný odpad jsou zdarma!

K vyzvednutí na OÚ

POPLATEK ZA PSA

Za jednoho psa 80,- Kč

a za každého dalšího psa 120,- Kč

Možné je také bezhotovostní platba na účet

Číslo účtu: 12421451/0100 – Komerční banka, a.s.

U platby psa přes bankovní účet udejte do poznámky Vaše jméno a jméno psa.



Obecní úřad pouze přeúčtovává náklady spojené za svoz odpadů.

SVOZ POPELNIC

vývoz 1 x za 14 dnů

Tím, že konec roku 2020 skončil 53 týdnem = lichý a nový rok 2021 (začíná dle kalendáře 4. 1. 2021) – 1. týden = lichý, dojde jen ke změně (lichý týden za sudý týden).

Četnost svozu čtrnáctidenních popelnic tedy zůstává zachována.



OČKOVACÍ CENTRA

Libereckého kraje

COVID-19

K očkování je potřeba provést registraci:

registrace.mzcr.cz

Informace získáte na



celostátní lince

1221



lince Libereckého kraje

800 880 066

nebo webu ockovani.kraj-lbc.cz



ANTIGENNÍ TESTOVÁNÍ

COVID – 19

v Železném Brodě

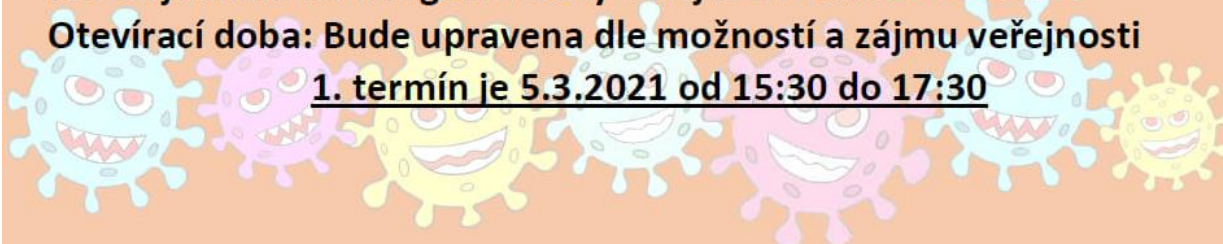


ČESKÝ ČERVENÝ KŘÍŽ a Město ŽELEZNÝ BROD zřizují
TESTOVACÍ CENTRUM na COVID – 19
v knihovně v Železném Brodě

Pro objednání na antigenní testy volejte na tel. **739 051 011**

Otevírací doba: Bude upravena dle možností a zájmu veřejnosti

1. termín je 5.3.2021 od 15:30 do 17:30



JAK SE OBJEDNAT K OČKOVÁNÍ PROTI COVID-19?

- prvním krokem k očkování je REGISTRACE – <https://crs.uzis.cz/> (Centrální registrační systém), kde vyberete zeleně označený rozcestník – **Očkování krok 1. registrace**
- poté zadáte telefonní číslo (**mobilní!**), abyste mohli přijmout SMS, zaškrtnete, že souhlasíte se zpracováním osobních údajů
- na telefon v SMS vám přijde PIN – zapíšete jej a potvrdíte
- vypíšete základní kontaktní údaje – jméno, příjmení, číslo pojištěnce = rodné číslo, zdravotní pojišťovnu, místo trvalého pobytu, email, telefonní číslo – to se většinou zobrazí automaticky, protože již je zadáno v prvních krocích
- kraj: očkovací místo – Liberecký kraj
- očkovací místo – Jablonec nad Nisou – Nemocnice Jablonec nad Nisou
- věk se zobrazí podle rodného čísla
- dále zaškrtnete – čestně prohlašuji, že mnou uvedené údaje jsou pravdivé

ŽÁDOST ODEŠLETE – a čekáte, až vám přijde PIN 2 k objednání termínu

- při obdržení PIN 2 – můžete objednat termín očkování – na hlavní straně <https://crs.uzis.cz/> vyberete zeleně označený rozcestník – **Očkování krok 2. rezervace termínu**
- zadáte číslo pojištěnce – rodné číslo, šestimístný PIN 2 (co přišel v SMS)
- vyberete očkovací místo – formulář termín a čas
- zkontrolujete údaje – čas, termín a dáte rezervovat
- vyjede formulář, na kterém se zobrazí další termín očkování – oznámení přijde na uvedený email a telefonní číslo.

V PŘÍPADĚ NEJASNOSTÍ VOLEJTE 1221



TECHNICKÉ MUZEUM SHÁNÍ STARÉ SPOTŘEBIČE

Technické muzeum v dubnu opět svolává soutěžní sbírku historických spotřebičů. Nerezaví vám nějaké doma?

I v tomto roce spouštíme ve spolupráci s kolektivním systémem ELEKTROWIN soutěž

„Máte doma muzejní kousek?“.

Soutěž s celorepublikovou působností pomůže rozšířit informaci o možnosti nabídnout svůj vysloužilý spotřebič do sbírek Národního technického muzea.

I v letošním roce bude trvání soutěže rozloženo do zbytku stávajícího roku.

Podmínky najdete na internetové stránce muzea.

<http://www.ntm.cz/>

Soutěž bude vyhlášena 1. 4. 2021 a bude probíhat ve třech etapách, a to do 30. 6., 30. 9. a 31. 12. 2021. V každé etapě vybere kurátor 5 spotřebičů s nejvýznamnějším přínosem pro sbírku NTM. Majitelé těchto spotřebičů získají od ELEKTROWINU poukázku na nákup spotřebního zboží v hodnotě 500,- Kč. Za každý spotřebič přijatý do sbírek NTM získá jeho majitel na základě uzavřené darovací smlouvy dvě čestné vstupenky do muzea pro dvě osoby s půlroční platností. Navíc na konci roku 2021 bude kurátorem NTM vybrán nejpřínosnější spotřebič, který byl zařazen do sbírek, a jeho majitel získá od ELEKTROWINU poukázku na nákup spotřebního zboží v hodnotě 5 000 Kč.

Jak soutěžit?

Pokud i vy máte doma starý domácí spotřebič a rádi byste jej věnovali muzeu, stačí udělat pár jednoduchých věcí.

Vyfoťte jej, doplňte jeho popis – odhadované stáří, stav, dochované příslušenství, případně další informace (manuál, návod, prodejní doklad apod.) a zašlete emailem na adresu muzejni.kousek@elektrowin.cz.



ČEZ DISTRIBUCE OZNAMUJE

Léta s letáky končí

Upozornění na odstávky elektřiny už jen elektronicky.

Registrujte se a informace o plánovaných odstávkách budete dostávat e-mailem a SMS.

- ✓ Pohodlně
- ✓ Zdarma
- ✓ Včas

www.cezdistribuce.cz/sluzba

E DISTRIBUCE Váš provozovatel elektrické sítě

Odstávka proudu už vás nikdy nepřekvapí

Upozornění na plánované odstávky proudu vám pošleme e-mailem nebo SMSkou. Stačí se jednoduše registrovat. Zdarma.

REGISTROVAT SE

Od 1.1. 2021 již ČEZ Distribuce, a.s. nevylepjuje papírová oznámení o plánovaných odstávkách elektřiny a přechází na elektronický způsob oznamování.

Každý zákazník si může sjednat zasílání upozornění na plánované odstávky ke svému odběrnému místu e-mailem nebo SMS zdarma na

<https://www.cezdistribuce.cz/cs/sluzba>

Pro veřejnost jsou informace k dispozici také na webu <https://www.cezdistribuce.cz/cs/pro-zakazniky/odstavky>

NECHTE SE INFORMOVAT O Odstávkách elektřiny E-MAILEM NEBO SMS

Je to snadné.

Krok 1

Zaregistrujte se na webové stránce:

www.cezdistribuce.cz/sluzba



Krok 2

Vyplňte:

- EAN kód (18místný číselný kód najdete na vyúčtování za elektřinu)
- Datum narození zákazníka / IČO
- E-mail pro potvrzení nastavení služby



Krok 3

Registrovat můžete až 3 e-maily a 1 telefonní číslo pro SMS. Informace o odstávkách tak mohou chodit nejen Vám, ale i ostatním členům rodiny nebo například nájemníkům.

A máte HOTOVO!

O plánovaných odstávkách elektřiny budete informováni zdarma, minimálně 15 dnů předem e-mailem a SMS.



TIP NA VÝLET v Loužnici

STARÁ ŠKOLA

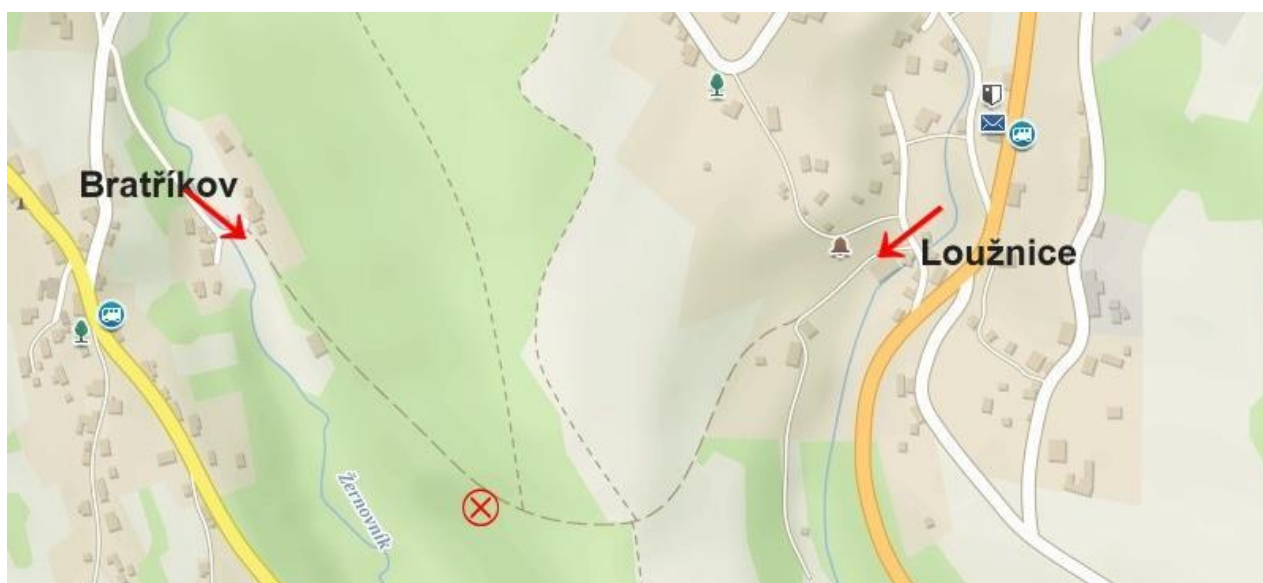


Když se vydáte od zvoničky směrem ke kovárně, ale půjdete stále dál nad křižovatku kolem zbořeného Liškova statku a stále po cestě do kopce, přijдете ke staré jabloni, kterou vysázel pan Pavlata, ten zde měl včelín. Budete pokračovat stále rovně cestou na Bratříkov, tak po levé straně objevíte plácek porostlý barvínkem. Zde stávala škola, která sloužila pro děti z Loužnice a Bratříkova.



Dne 25 května 1868 byl položen základní kámen ku nové škole Bratříkovsko Loužnické, která téhož roku byla dokončena. Provedena byla panem J. Poseltem ze Železného Brodu za částku 3100 zlatých.

50.6773425N, 15.2611256E



Děkujeme, že nenecháváte své psy volně pobíhat po honitbě, jde nám o život!

V případě setkání s divokým prasetem může jít v tomto období i o život Vašeho psa!



PRÁVĚ SE RODÍME

a pro přežití nutně potřebujeme klid!

Již v březnu se v přírodě objevují první mláďata, která nutně potřebují klid. Stejně tak jejich rodiče, aby se o svá mláďata mohli postarat.



Nesbírejte nás, zabijete nás!

Mláďata v přírodě nejsou opuštěná, matka je poblíž.

Členové mysliveckého spolku



ZE SVĚTA

ČESKÝ RÁJ

Malebné údolí Plakánku leží v Chráněné krajinné oblasti Českého ráje a společně s hradem Kost je jedním z nejvyhledávanějších turistických cílů Jičínska. Atraktivita území stoupla poté, co Česko sužuje koronavirus a lidé si jezdí do přírody odpočinout, vyvětrat se a dobít „baterky“.

V přírodní rezervaci je tak nyní nárůst kolařů a pěšáků o třetinu větší. Plakánkem projede denně v průměru sto cyklistů, což je devastující. Proto CHKO přistoupilo k razantnímu opatření. Na vstupu do Plakánku směrem od Kostí a Oborského rybníka od dubna umístí zákazové tabule. Kola bude možné vést, ale ne na nich jezdit.



Dodržování bude hlídat stráž přírody a pracovníci CHKO. Lidem za porušení hrozí finanční pokuty ve výši stovek korun. „Radost z toho rozhodně nemám, sám tam na kole jezdím, nejraději ráno, když je klid a nikdo tu není,“ přiznává starosta Libošovic Vít Svoboda. Právě pod tuto obec Kost a Plakánek katastrálně patří. „Kolo budete muset údolím vodit, ale kdo to bude dodržovat a kdo to bude hlídat? No, nevím. Pěšina je úzká a dochází tady ke kolizím. O uzavření údolí cyklistům se mluvilo už dva roky, ale já nadšený nejsem,“ dívá se skepticky na celý nápad.

Podle Svobody by se cyklostezky musely uzavřít všude, na Hruboskalsku i v Podtroseckých údolích. „Lidi jsou bezohlední, málem se tam perou. Když jedete na kole a potkáte trubce, který má

psa volně a nebo jdou čtyři lidi vedle sebe a nepustí vás, tak to je těžký. Ale i cyklisté jsou bezohlední, konflikty jsou časté,“ dělí se o své zkušenosti.

„Plakánek je jedno z velice citlivých míst a zátěž turistů je enormní. Údolí chráníme především kvůli mokřadním stanovištím, loukám a prameništím, která jsou poškozována,“ jmenuje důvody, které vedou k zákazu, vedoucí CHKO Jiří Klápště. Dalším argumentem je eroze půdy. Stezka ujíždí směrem k rybníku a není záměr ji rozšiřovat do skal.

„Pravidelně provádíme sčítání návštěvníků v Českém ráji a Plakánek patří mezi nejfrekventovanější. Dochází zde k potkávání pěších a cyklistů. Není to dobré nejen kvůli poškozování přírody, ale především kvůli bezpečnosti,“ míní Jitka Kořínková ze Sdružení Český ráj.

Regulace návštěvníků tady podle Kořínkové nepřipadá v úvahu, spíš doporučuje, aby se lidé vydali do jiných lokalit. „V hlavní turistické sezóně budeme nabízet méně známá místa jako oblast Semilská se stezkami, Lomnicko, Tábor, Alainovu věž, Novopacko, Mariánské zahrady na Jičínsku.“

Vít Svoboda se ale domnívá, že daleko větší bolestí chráněné oblasti je parkování. „Auta tu stojí prostě všude. Dostali jsme od policie pár zákazových značek, které rozmístíme v okolí hradu, ale lidé je stejně ignorují. To by tady museli mít policisté služebnu,“ poukazuje na další nešvar.

„Nejhorší jsou nájezdy lidí o víkendech, přivezou si jídlo, pití a my máme plné příkopy odpadu,“ stěžuje si Vít Svoboda na současný atak turistů. „Mimo vyznačená parkoviště by v chráněné oblasti auta vůbec parkovat neměla, někde je to tolerováno, mnohdy jsou úseky neprůjezdné, ale to je téma na dlouhodobější řešení. Je to běh na dlouhou trať, můžeme ale pomoci tím, že budeme navrhovat větší využití veřejné dopravy,“ nabízí řešení Jitka Kořínková.

Jiří Klápště upozorňuje, že parkování pod hradem je nyní kvůli jeho rekonstrukci uzavřeno. CHKO jedná s vlastníkem hradu Kinský dal Borgo o zvýšení nabídky parkování, ale to je výhled na příští roky. Obecně parkování v Českém ráji vnímá jako velký problém.

**Masarykova základní škola Zásada, okres Jablonec nad Nisou,
příspěvková organizace, Zásada 264, 468 25**

Ředitelství MZŠ oznamuje, že zápis do 1. ročníku základního vzdělávání pro školní rok 2021/22 proběhne dle § 36 odst. 4 zákona č. 561/2004 Sb., školského zákona, v období od 14. 4. – 23. 4. 2021.

Zápis proběhne formou ONLINE, veškeré informace budou uvedeny na webových stránkách školy www.mzszasada.cz

V Zásadě 16. 2. 2021

Masarykova základní škola Zásada
okres Jablonec nad Nisou, příspěvková organizace
468 25, Zásada 264, Tel.: 483 385 182
IČO:163 89 581, Tel.: 737 282 487
skola@mzszasada.cz


Mgr. Václav Horáček
ředitel školy

Masarykova základní škola Zásada hledá

ZÁSTUP DO ŠKOLNÍ JÍDELNY NA POZICI - POMOČNÁ KUCHARKA

Termín: 1. 3. 2021- 30. 6. 2021

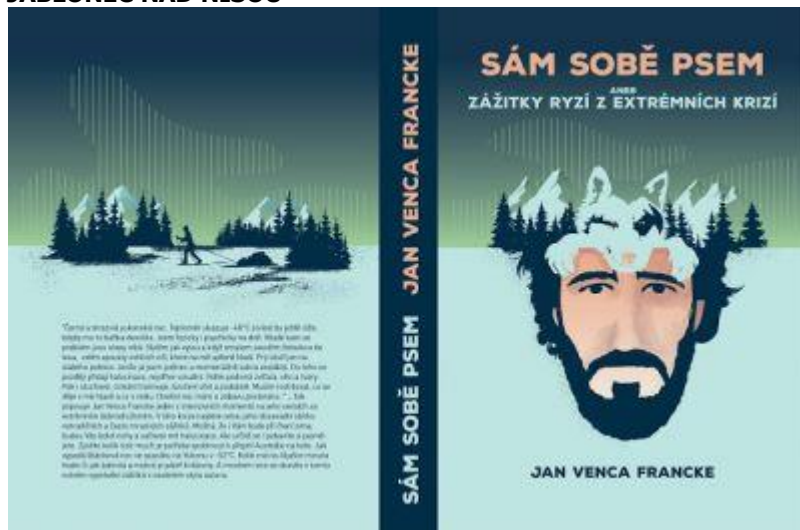
Podrobnosti o náplni práce podá vedoucí školní jídelny paní **Horčíčková**

tel. **731 449 100**

Případný zájem sdělte na e-mail skola@mzszasada.cz nebo volejte

řediteli školy tel. **737 282 487**

JABLONEC NAD NISOU



Venca Francke píše ve své knize o putování světem. Inu což, narodil jsem se mámě a tátovi. Oba rodiče jsou sportovně založení, a tak to plivli i na mě. Od závodního plavání jsem se dostal k triatlonu a reprezentace rodné hroudy v něm. V roce 2005 jsem se na rok odstěhoval do Colorada. V roce 2007 jsem se vydal k protinožcům, kde jsem strávil tři roky, a v roce 2010 mě vítr odfoukl do Kanady, která se stala mým druhým domovem. Kromě triatlonu se věnuji extrémním, převážně zimním, ultramaratonům. Miluji windsurfing, orientační běh a pohyb všeobecně. Od dětství hraji na kytaru. K tomu jsem později

přidal basu, bubny, perkuse, didgeridoo. Muzika je pro mě to, co sport, a bez ní bych být nemohl. Jsem svým způsobem bohem, kavárenský povaleč, vášnivý zahrádkář a pěstitel všemožných rostlin, legálních i nelegálních, exotických i domácích. Miluji přírodu a její fungování! Miluji život! Život vychutnávám, nespěchám! Miluji svou ženu a naše dva syny!

Tak přesně takto začíná fascinující kniha světoběžce, triatlonisty, ale hlavně pyšného rodáka z Jablonce - Honzy Franckeho - SÁM SOBĚ PSEM - ZÁŽITKY RYZÍ Z EXTRÉMNÍCH KRIZÍ.

V knize se dočtete o tom, co vše Honza zažil při putování za svými extrémními zážitky po celém světě. Jak se dostal od pípy až na Yukon, jak měl první rande s vlkem a třeba také jak poprvé políbil Aljašku.

Poutavé čtení, které autor přezdívaný Venca nabízí svým fanouškům a čtenářům, je psáno s jeho osobitým humorem, nadhledem a přináší trochu odlehčení, ale zároveň i napětí do této lockdownové doby.

Knihy je k dostání na webových stránkách autora na www.janfrancke.com, případně informace na www.sport@nasejablonecko.cz a určitě stojí za přečtení.



LIBERECKÝ KRAJ

Hlasujte pro nejlepší dřevěné stavby v anketě Dřevěná stavba roku 2021 a můžete vyhrát třídní dovolenou ve srubu v podhůří Orlických hor. Hlasování probíhá od 8. do 24. března 2021 na webu www.drevenstavbaroku.cz/hlasovani.

Na hlasující letos čeká několik novinek, které zjednodušují hlasování. Dřevěné stavby jsou rozděleny do šesti nových kategorií, v nichž se ale jako obvykle volí ta nejlepší dřevěná hřiště, rozhledny, rodinné domy a interiéry.

„Aby bylo hlasování pohodlné i na mobilních telefonech, v každé kategorii se letos zasílá pouze jeden hlas. Vyplatí se jej přitom poslat ve všech šesti kategoriích, protože se tím hlasující automaticky zařadí do soutěže o třídní romantickou dovolenou ve srubu. Ten se nachází v podhůří Orlických hor v areálu Akademie Libchavy,“ upozornil na lákavou odměnu pro veřejnost Stanislav Polák, ředitel Nadace dřevo pro život.

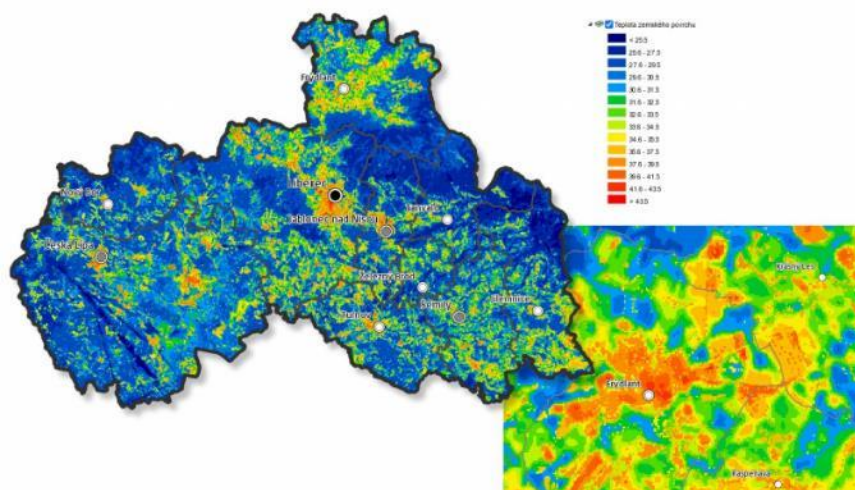
Projekt, kterému udělila záštitu tři ministerstva, vyhláší Nadace dřevo pro život už po jedenácté. Podporuje tím využívání dřeva jako naší významné obnovitelné suroviny. Mezi soutěžními díly najdete i stavby z našeho kraje.

Více zde: <http://www.nasejablonecko.cz/jablonecko-aktualne/hlasujte-pro-nejlepsi-drevene-stavby-z-libereckeho-kraje/?aktualitaId=68570>

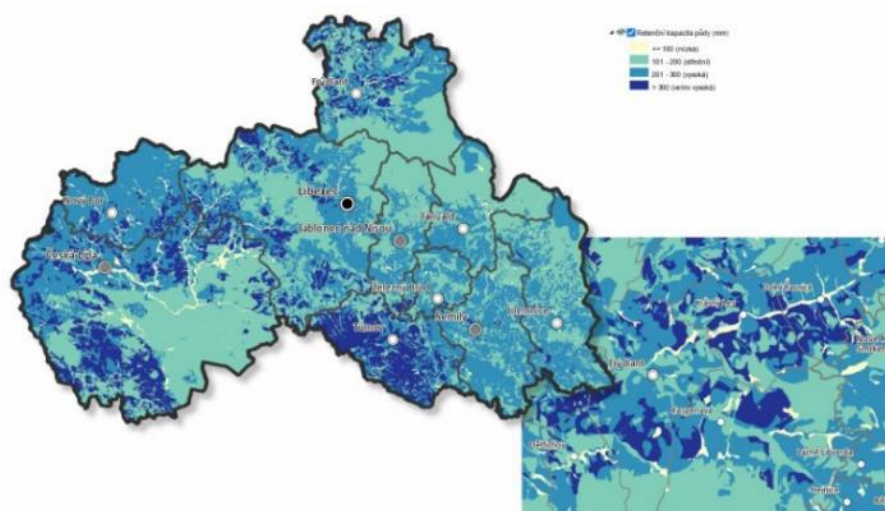
<http://www.nasejablonecko.cz/>



LIBERECKÝ KRAJ



pro něž nebude změna klimatu jen hrozbou, ale - díky intenzivnímu zavádění adaptačních opatření - také příležitostí. Možností je totiž spousta, například v oblasti rozvoje přírodě blízkých opatření ve městech i v krajině, nových technologií, pracovních příležitostí či nových postupů v zemědělství a lesnictví," uvedl Václav Židek, člen



tuzemských firem v oblasti snižování jejich uhlíkové stopy. „Uhlíková stopa je měřítkem dopadu lidské činnosti na životní prostředí, zejména na změnu klimatu. Obdobně jako ekologická stopa je nepřímým ukazatelem spotřeby energií, výrobků a služeb," vysvětlil Viktor Třebický z CI2, o.p.s. „Uhlíková stopa na obyvatele kraje je 8 tun CO₂e. Příspěvek Libereckého kraje ke změně klimatu je tak zhruba o čtvrtinu nižší než průměr České republiky. Vedle spotřeby energie největší negativní efekt v kraji působí individuální automobilová doprava, což by mohlo zlepšit odpovídající napojení kraje na páteřní železniční síť a například i podpora alternativních forem dopravy." Evropská unie směřuje k nízkouhlíkové ekonomice a do této oblasti jsou investovány i největší finanční prostředky, které bude možné čerpat prostřednictvím evropských fondů a dotačních programů. Akční plán bude oporou v jejich získávání nejen pro kraj, města, obce, ale i pro podnikatelské či neziskové subjekty. Liberecký kraj chce v tomto ohledu být vzorem, proto se zaměří na snižování uhlíkové stopy a šetrné nakládání s vodou na budovách a pozemcích v majetku kraje, na krajských komunikacích a v rámci fungování jím zřizovaných organizací (např. středních škol, sociálních a zdravotnických organizací).

Akční plán adaptace na změnu klimatu v podmínkách Libereckého kraje je zveřejněn na webu kraje: <https://zivotni-prostredi.kraj-lbc.cz/sucho-a-retence-vody> a mapové výstupy analytické části na geoportálu Libereckého kraje: https://sucho.kraj-lbc.cz/akcni_plan

<http://www.nasejablonecko.cz/>



Vyšší teploty, vyprahlá města a pole, přívalemé deště - to je jen výčet důsledků klimatických změn. Na ně se snaží Liberecký kraj reagovat tím, že sám přichází s návrhy adaptačních opatření, která by negativním dopadům klimatu předcházela či je sama řešila. Dokument Akční plán adaptace na změnu klimatu v podmínkách Libereckého kraje již na únorovém zasedání schválilo krajské zastupitelstvo.

„Liberecký kraj chce být nadále místem pro plnohodnotný život obyvatel, pro něž nebude změna klimatu jen hrozbou, ale - díky intenzivnímu zavádění adaptačních opatření - také příležitostí. Možností je totiž spousta, například v oblasti rozvoje přírodě blízkých opatření ve městech i v krajině, nových technologií, pracovních příležitostí či nových postupů v zemědělství a lesnictví," uvedl Václav Židek, člen rady kraje pro resort životního prostředí a zemědělství. „Liberecký kraj se inspirovuje v Evropě, ale také takzvanou dobrou praxí v rámci České republiky. Zároveň doufáme, že krajem provedená opatření a kroky budou naopak inspirací pro obce a vlastníky nemovitostí." Dokument pro kraj zpracovala obecně prospěšná společnost CI2, která se v rámci svých aktivit dlouhodobě věnuje tvorbě adaptačních strategií pro česká města a spolupracuje s řadou



ČERNÁ KRONIKA

PŘÍŠOVICE - V noci ze soboty na neděli dosud neznámý pachatel po rozbití skleněné výplně okna zadních dveří zavazadlového prostoru vnikl do vozidla Ford Tranzit, které v té době bylo zaparkované na volně přístupném staveništi v Příšovicích. Z tohoto vozu následně odcizil bourací kladivo, motorovou pilu, úhlovou brusku a elektrocentrálu. Tímto jednáním neznámý pachatel způsobil celkovou škodu v předběžné výši 25.000,- Kč a dopustil se tak trestného činu krádež, za jehož spáchání mu v případě dopadení hrozí trest odnětí svobody až na osm let. To vzhledem kde skutečnosti, že uvedený skutek spáchal v době, kde je v České republice vyhlášen nouzový stav. Případ šetří kriminalisté z Oddělení obecné kriminality v Semilech.



TANVALD – 9.3.2021 odpoledne krátce před půl třetí hodinou se stala dopravní nehoda na silnici třetí třídy v Tanvaldě v ulici Údolí Kamenice. Řidič s vozidlem Seat Ibiza jel ve směru od Smržovky do Josefova Dolu, kde při projíždění mírně levotočivé zatáčky nejel při pravém okraji vozovky a následně došlo ke střetu s protijedoucím vozidlem VW Golf. Po tomto střetu řidič s vozem Seat Ibiza z místa dopravní nehody ujel, aniž by splnil povinnosti, které mu v takové situaci ukládá zákon. Policisté na místě události u řidiče vozidla VW Golf vyloučili alkohol provedenou dechovou zkouškou, která měla negativní výsledek. Týž den se ovšem také policistům kolem půl šesté podařilo vypátrat i řidiče vozidla Seat Ibiza, který v té době po provedeném

poučení odmítl provedení dechové zkoušky na alkohol i případné lékařské vyšetření spojené s odběrem krve nebo moči. Dále policisté provedenou kontrolou zjistili, že tento muž není držitelem žádného řidičského oprávnění. Ke zranění osob našťastí nedošlo a předběžná výše způsobené škody činí částku 40.000,- Kč. Veškeré okolnosti celé události a tedy i míru zavinění nadále šetří policisté z Dopravního inspektorátu v Jablonci nad Nisou.

JABLONEC NAD NISOU – 11.3.2021 policisté z Obvodního oddělení v Jablonci nad Nisou ve zkráceném přípravném řízení sdělili 46letému muži podezření ze spáchání trestného činu maření výkonu úředního rozhodnutí a vykázání, kterého se dopustil tento týden v noci ze středy na čtvrtek. Krátce před půlnocí byl totiž kontrolován policejní hlídkou při řízení motorového vozidla Škoda Octavia v Jablonci nad Nisou v ulici Liberecká. Policisté při této kontrole zjistili, že muž má v současné době Městským úřadem ve Varnsdorfu vysloven zákaz řízení motorových vozidel, a to až do března příštího roku. Podezřelému tak nyní za spáchání uvedeného trestného činu hrozí trest odnětí svobody až na dva roky.

TURNOV - Policie dopadla čtveřici mladých lidí, kteří v Turnově stříkali z jedoucího auta na lidi neznámou tekutinu ze stříkací pistole. Jde o dva mladíky a dvě dívky. Policistům uvedli, že šlo jen o vodu a že nechtěli nikomu ublížit. Za své počínání mohou zaplatit pokutu. „Dva lidé z Turnova, které si vzali na mušku, později do protokolu vypověděli, že je někdo z auta postříkal dráždivou tekutinou a jeden z nich si dokonce musel ve zdravotnickém zařízení nechat vypláchnout zasažené oči. Celkem tři občané nám tyto útoky oznámili a o dalších třech jsme se dozvěděli z jejich výpovědí,“ popsala mluvčí policie Ivana Baláková. Partička se ke svému pondělnímu řádění přiznala a vysvětlila ho tím, že šlo jen o legraci, které se údajně smějí i ti, které postříkali. Jenže výpovědi postříkaných hovoří o opaku. „Na svou obhajobu uvedli, že nikomu nechtěli ublížit, a že svého jednání nyní litují. K této zábavě jim posloužila dětská vodní pistole, kterou údajně naplňovali jen čistou pitnou vodou,“ dodala mluvčí. Policisté v Turnově už postoupili spisový materiál do správního řízení Městskému úřadu v Turnově pro důvodné podezření ze spolupachatelství na přestupku proti občanskému soužití, ve kterém čtveřici hrozí pokuta do výše 20 tisíc korun. Hrozí jim také pokuta ve stejné výši týkajícího se porušení omezení volného pohybu. „Ta se týká jejich nedovoleného pohybu po okrese za účelem se společně povyrazit,“ vysvětlila mluvčí.

KRÁTCE:

10.3.2021 06:40 do 07:40; na silnici 28741 u obce Pěnčín okres Jablonec nad Nisou; nehoda, zdržení do 5 minut; 2 havarovaná vozidla; 2 x OA bez zranění

11.3.2021 15:00 do 17:05; v ulici Poštovní v obci Tanvald okres Jablonec nad Nisou; nehoda; probíhá vyšetřování nehody, nebezpečí; OA x NA bez zranění.

12.3.2021 06:15 do 08:20; na silnici 10 u obce Železný Brod okres Jablonec nad Nisou; nehoda; probíhá vyšetřování nehody, nebezpečí; střet NA s OA.

13.3.2021 12:40 do 13:40; na silnici 28721 v obci Malá Skála okres Jablonec nad Nisou; nehoda; 2 havarovaná vozidla; probíhá vyšetřování nehody; 2 x OA bez zranění. Na místě PCR.



KULTURA a POZVÁNKY

POKUD BUDE OPĚT SVĚT ZASE NORMÁLNÍ: AKCE V LOUŽNICI 2021

SOKOLKA CUP

Pokud bude příznivý čas, zorganizuje obec Loužnice a SDH Loužnice tradiční závody v sáňkování

HAHA PLES

Pokud bude příznivý čas, zorganizuje SDH Loužnice tradiční Hasičsko-haluškový ples

KOLEDA NA ZELENÝ ČTVRTEK

Ve čtvrtek 1. dubna 2021,
proběhne tradiční koleda, místních dětí, na Zelený čtvrtek

VELIKONOČNÍ PONDĚLÍ

V pondělí 5. dubna 2021,
proběhne tradiční velikonoční pomlázka všech chlapců, mladíků a mužů.

PÁLENÍ ČARODĚJNIC

V pátek 30. dubna 2021,
proběhne klasické pálení čarodějnic v režii SDH Loužnice.

ZAHÁJENÍ SEZÓNY-KUMPÁNI

V sobotu 8. května 2021,
Zahájí motocyklisté z Loužnice a okolí moto sezonu 2021

DĚTSKÝ DEN

PUTOVÁNÍ ZA LOUŽNICKÝMI STRAŠIDÝLKY

V sobotu 26. června 2021,
na koupališti v Loužnici, proběhne další dětský den.

SVATÝ VÁCLAV

V úterý 28. září 2021 proběhne tradiční mše u zvoničky v Loužnici

SLAVNOSTNÍ ROZSVÍCENÍ VÁNOČNÍHO STROMU

V sobotu 27. listopadu 2021,
proběhne slavnostní rozsvícení Vánočního stromu v Loužnici.
Připraveno bude občerstvení a malý kulturní program.

BARBORKY

V pátek 3. prosince 2021,
budou obcházet domy v Loužnici Barborky.

MIKULÁŠ

V neděli 5. prosince 2021,
se můžete těšit na obchůzku svatého Mikuláše se svojí družinou.

ŠTĚDRODENNÍ SETKÁNÍ + BETLÉMSKÉ SVĚTLO

V úterý na štědrý den 24. prosince 2021 od 14 hodin
proběhne „Štědrodenní setkání“ u Betlému, kde si navzájem popřejeme krásné svátky a předáme si betlémské světlo.



POČASÍ

Podrobné počasí najdete zde: <http://www.louznice.com/2012/pocasi.php>
 Kde právě prší, najdete zde: <http://radar.bourky.cz/> <https://www.windyty.com>
 A jak je na horách? To najdete zde: <http://www.hydronet.cz/content/cz/Default.asp>



PRANOSTIKY

Lépe od hada býti uštknut, než v březnu od slunce ohřát.
 Studený marec, mokrý máj - bude humno jako ráj.
 Jestli březen kožich stáhl, duben rád by po něm sáhl.
 Sníh v březnu škodí osení i vinné révě.
 Adventní sníh dočká-li marcového, nebudeš jít, sedláčku, chleba rezného.
 Březnový sníh zaorati jest, jako když pohnojí.
 Březnového prachu za dukát lot.

19.3.
 Nenajde-li led Matějova pila, najde Josefova širočina.
 Josefova širočina ničí poslední ledy.
 Svatý Josef přichází na led s pantokem.
 Svatý Josef našťípe dříví a Panna Maria zatopí.
 Svatý Josef sklání bradu, pluje zima dolů s vodou.
 Svatý Josef s tváří milou končí zimu plnou.
 Mráz po svatém Josefu neuškodí květu.
 Je-li na svatého Josefa vítr, potrvá čtvrt roku.
 Na svatého Josefa sníh - urodí se hojně bílého jetele.
 Svatého Josefa vítr z Moravy - bude hodně trávy; a když z polské strany - bude zrní i slámy.
 Pěkný den na svatého Josefa zvěstuje dobrý rok.

15.3.
 Na svatého Longina práce v poli začíná.

20.3.
 Na svatého Jáchyma skončila se už zima.

17.3.
 Mrzne-li na sv. Gertrudu, mrzne ještě celý měsíc

21.3.
 Za rovnodenní větry nelení.
 Na svatého Benedikta má se ječmen a cibule síti.

FÁZE MĚSÍCE

21.03.

První čtvrt

28.03.

Úplněk

04.04.

Poslední čtvrt

Slunce Měsíc 17.3. 2021

Vychází: 5:58 Vychází: 7:44

Zapadá: 17:52 Zapadá: 22:16



LUNÁRNÍ KALENDÁŘ PRO TENTO TÝDEN

O co se starat na svém těle a na zahradě:

15.3. - Hlava, zuby, jazyk, příčné pruhované svaly, penis, žlučník, tepny, krev. Půda hromadí energii (zatím nesázet, nepřesazovat), Ošetřovat nadzemní části rostlin

16.3. – 18.3. - Krk, hrtan, šije, jícen, hlasivky, štítná žláza, mandle, 2.-7. krční obratel, ohryzek.

19.3. – 21.3. - Ramena, paže, ruce, dýchací orgány, průdušky, plíce, nervové spoje pro sensoriku a motoriku, krevní kapiláry (výměnný systém).



CO SE DĚJE NA OBLOZE?

V posledních dnech se nám nabízí nezvyklý pohled - planeta Mars prochází na obloze poblíž hvězdokup Plejády a Hyády v souhvězdí Býka. Kolem Plejád prošla nejbližší 4. března, u Hyád bude nejtěsněji v průběhu příštího týdne.



ZVÍŘETNÍKOVÉ SVĚTLO

Zvířetníkové světlo je slabý kužel světla obklopující Slunce a vedoucí v rovině ekliptiky směrem od něj až ke zvířetníkovým souhvězdím. Jeho jasnost se snižuje s rostoucí úhlovou vzdáleností od Slunce, ale pak znovu trochu stoupá (protisvit) ve vzdálenosti několika stupňů od tzv. antisolárního bodu, ve směru spojnice Země – Slunce, promítnuté dále k Zemi. Co způsobuje tento jev? Jedná se o odražené sluneční světlo od pevných částic v meziplanetárním prostoru. Protisvit je způsoben zpětným rozptylem světla ve směru k antisolárnímu bodu. Spolehlivým důkazem toho, že se jedná o sluneční světlo, je spektrum zvířetníkového světla, které se neodlišuje od spektra slunečního.

Můžeme jej spatřit přibližně hodinu po západu Slunce nad západním obzorem jako stříbrný kužel světla táhnoucí se od obzoru do výšky až 60°, kde jej doplňuje poměrně vzácný pohled na planetu Mars nedaleko hvězdokupy Plejády v souhvězdí Býka. Na oba úkazy netřeba dalekohled, jen tmavá obloha.





SPOLEČENSKÁ KRONIKA KALENDÁRIUM GRATULUJEME

Pevné zdraví přejeme našim spoluobčanům a přátelům, kteří tento týden slaví narozeniny.
Pokud si někdo nepřeje být uveden v Loužnickém Zpravodaji, nebo naopak, není z naší obce, ale má naši obec rád a chce zde být uveden, stačí zavolat redakci.

TENTO TÝDEN OSLAVÍ NAROZENINY:

15.3.2021	Beata Hendrychová
18.3.2021	Veronika Rajtrová
18.3.2021	Hana Nechanická
21.3.2021	Šárka Kracíková
21.3.2021	Dagmar Rajtrová

VÝROČÍ

- 15.3. 1878 – Tomáš Masaryk se žení s Charlottou Garrigue, dcerou bohatého amerického podnikatele z New Yorku.
15.3. 1939 - Začala okupace Čech a Moravy vojsky nacistického Německa, de iure zanikla Druhá republika.
17.3. 938 – Ostatky knížete Václava byly přeneseny do Prahy.
18.3. 1848 – V češtině vyšel první svazek Dějiny národu českého v Čechách a v Moravě Františka Palackého.
19.3. 1729 – Jan Nepomucký byl prohlášen za svatého.
20.3. 1393 – Jan Nepomucký umučen na pražském hradě a vhozen do Vltavy.
21.3. 1920 – Premiéra symfonické básně Leoše Janáčka Balada Blanická.

VÝZNAMNÉ DNY

- 15.3. - Světový den práv spotřebitelů, Den kaňat, Světový den proslovů, Mezinárodní den proti policejní brutalitě
16.3. – Den pand, Den bez selfie, Den svobodného přístupu k informacím
17.3. – Den svatého Patrika,
18.3. – Den bionafty, Den trapných momentů
19.3. - Mezinárodní den invalidů, Mezinárodní den spánku, Den drůbeže, Den klientů, Den čokoládového karamelu
20.3. - 1. jarní den, Den českých skeptiků, Světový den divadla pro děti a mládež, Světový den frankofonie, Mezinárodní den vody, Světový den štěstí, Světový den vrbců, světový den vyprávění příběhů
21.3. - Mezinárodní den boje za odstranění rasové diskriminace, Mezinárodní den zdravého spánku, Světový den poezie, Světový den lesů, Mezinárodní den loutkového divadla, Světový den Downova syndromu, den vůní, Den zdvořilosti, Den svobodných rodičů, Den paměti, den prošívání

ZAJÍMAVÉ DNY OBCE LOUŽNICE z kroniky:

ÚDER BLESKU

Dne 15. března 1936 odpoledne blížila se od západu bouřka, která však v krátkém čase se ztišila. Najednou však ozvala se hromová rána (není snad pamětníka takové rány) a blesk sjel do lomenice a komínu domu Karla Hnídka čp. 5, rozbil část střechy a komínu, odtud se dostal do elektrického vedení, které v celém domě úplně zničil. Nezapálil však nic. Jest s podivem, že na domě jsou dva hromosvody a přece uhořelo.



VÝZNAM JMEN V TOMTO TÝDNU:

VŠEM K JEJICH JMENINÁM GRATULUJEME!!!

15. 3. 2021 – 21. 3. 2021

15.3. - IDA je ženské křestní jméno germánského původu. Jeho původ je obvykle odvozován od staroněmeckého výrazu id – „čín“.

16.3. - ELENA je ženské křestní jméno, méně obvyklá varianta oblíbeného jména Helena nebo anglického Eleonora nebo ruského Jelena. Je to jméno řeckého původu a znamená „světlo“ nebo „pochodeň“.

17.3. - VLASTIMIL, lidově Vlasta, je mužské křestní jméno slovanského původu s významem „milující svou zemi“. Je překladem jména latinského původu Patrik.

18.3. - EDUARD je mužské křestní jméno anglosaského původu. Jeho význam je obvykle překládán jako „hlídající štěstí, bohatý strážce“. Vzniklo spojením staroanglických slov éad ("štěstí, blaho") a weart ("strážce").

19.3. - JOSEF (hebrejsky יְהוֹשֻׁעַ) je mužské jméno, jež má tento význam: „Ať (Hospodin) přidá“.

20.3. - SVĚTLANA je ženské křestní jméno ruského původu.

21.3. - RADEK je mužské křestní jméno slovanského původu (ženskou formou jména je Radka). Znamená "radovat se, šťastný".



RADY BABKY KOŘENÁŘKY

MARULKA

Marulka velkokvětá a šantovitá (latinsky *Calamintha grandiflora* a *Calamintha nepeta*) - Marulky náležejí do čeledi hluchavkovitých (Lamiaceae) a rostou v travnatých porostech a křovinách v Evropě a Střední Asii. Rodové jméno vychází ze starořeckého slova *kalaminthe*, které znamená "krásná máta". Tato legendární rostlina je zmiňována v básni přisuzované Orfeovi, v níž se uvádí, že marulka byla dříve stromem, ale kvůli urážce Matky Země byla za trest zmenšena do své současné podoby.



Podle irské bylinné tradice byla marulka užívána v osmáctém století na ochranu před početím a také k vypuzení mrtvého dítěte z dělohy. Věřilo se, že je schopna vyvolat potrat, a obsahuje podobné látky jako máta polej. Marulky se běžně využívaly ve středověku, v novodobém léčení se uplatňují málo. V červenci sklídíte zelené, mátu připomínající listy k usušení a uchování. Rozemnuté voní po kafru.

Marulku nesmíte konzumovat během těhotenství, při nadměrném užívání totiž může vyvolat potrat.

Marulka podporuje pocení a vykašlávání, snižuje horečku a napomáhá trávení. Výluh z listů poslouží jako čaj na zažívací potíže.

Především koliku. Muže zmírňovat nervové napětí a používá se při léčbě deprese - zvláště její lehčí formy. Čerstvé listy fungují jako obklad na modřiny.

Marulka šantovitá (*Calamintha nepeta*) je vysoce ceněna v Toskánsku (pod názvy *nepitella* a *mentuccia*) pro listy tvarem podobné oreganu a s vůní kombinující mátu a nádech mateřídoušky. V toskánské kuchyni zvýrazňuje houby (funghi porcini), králičí maso a slavnou polévku *ribollita*. Lze ji také použít k ochucení zvěřiny a masa z divočáka. Snítky přidejte k olivám a do vroucí vody na čerstvé artyčoky. Výborně také dochutí cukety, lilky a rajčata vařená s olivovým olejem.

Účinky rostliny:

vypocení

zahlenění - podporuje vykašlávání

horečka

podpora trávení, trávicí potíže

nervozita, napětí

lehká deprese

zevně na modřiny, hematomy



Pěstování:

Calamintha grandiflora, nádherná středně vysoká trvalka, je nápadně podobná hluchavkám nebo mátám. Všechny jmenované rostliny se řadí do stejné čeledě. *Calamintha* má ale oproti svým sestřenicím mnoho předností - nádherně bohatě kvete, mátově voní a masivně se nerozrůstá po celé zahradě. Tato pozitivita ji řadí mezi nejoblíbenější trvalky všech dob.

Dorůstá do velmi kompaktního, asi 40 cm vysokého tvaru, kdy na klasické čtyřhranné lodyze vyrůstají v pravidelných odstupech okrouhlé, mírně ochlupené listy. V úžlabí těchto listů a pak dále ve vrcholových květenstvích vykvétají od půlky června sympatické, tmavě růžové květy, známého hluchavkovitého tvaru. Jsou velké až dva centimetry. Jejich sladký nektar láká motýly.

Marulka velmi dobře prospívá v polostínu, kde může doplnit například výsadby host a kapradin. Upřednostňuje vlhčí, humózní půdy.



LOUŽNICKÉ DOBRŮTKY



ČOČKOVÁ POLÉVKA

500 g čočky, 400 g rajčat (i konzervovaných), 1 malou mrkev, nakrájenou na kolečka, 2 stroužky česneku, 2 cibule, 2–3 bobkové listy, 4 lžíce olivového oleje, sůl a pepř, ocet na dochucení (nemusí být).

Propláchnutou, případně předem namočenou čočku dáme do hrnce a zalijeme tak, aby voda sahala asi centimetr nad ni. Přidáme všechny ostatní suroviny a vaříme na mírném ohni, dokud čočka úplně nezměkne (asi hodinu).

Podáváme horké nebo při pokojové teplotě, s tmavým chlebem, olivami,

případně pikantní zeleninou jen tak, jak zakousnutí.



PAPRIKOVÝ KRÉM

800 g konzervované cizrny, 2 velké stroužky česneku, prolisované nebo rozmačkané, 400 g konzervovaných červených paprik, 2 lžíce citronové šťávy, 4 lžíce olivového oleje plus trochu na zakapání pasty, 1 lžičku mletého chilli (podle chuti i více), sůl a pepř na dochucení.

Opláchnutou cizrnu, česnek, sůl a pepř – množství koření záleží výhradně na vaší chuti – rozmixujte. Přidejte papriky spolu s citronovou šťávou, olejem a chilli. Mixujte, dokud nebude směs hladká. Ochutnejte, případně ještě dochuťte. Pastu přemístěte do mísy, pokapejte olivovým olejem a podávejte s celerovou natí, ředkvičkami a s tyčinkami k namáčení.



KŘUPAVÝ SALÁT S BRUSINKAMI

500 g červeného zelí (asi půlka hlávky), 2 řapíky celeru včetně lístků, 200 g očištěných kapustiček, 1 červené jablko bez jádřince, ale neoloupané, 2 mrkve, 180 g jakýchkoli oříšků, případně směs, rozdrčených nebo hrubě mletých, 100 g sýra s modrou plísní, sůl a pepř na dochucení. Na zálivku: 6 lžic rostlinného, nejlépe olivového oleje, 4 lžíce zavařených brusinek, 5 lžic pomerančové šťávy, nejlépe čerstvé.

Zelí, celer, kapustičky a jablko buď nakrouhejte na jemné plátky v robotu, nebo ručně nakrájejte. Mrkev nastrouhejte na hrubší nudličky. V misce prošlehejte olej, brusinky a pomerančovou šťávu. Zeleninu, jablko a oříšky

vsypte do velké mísy, zalijte zálivkou a lehce, ale důkladně promíchejte. Osolte (opatrně, sýr může být hodně slaný) a opepřete. Posypte kousky sýra.



GRILOVANÝ BANÁN S MEDEM A SKOŘICÍ

4 banány, 2 lžíce medu, šťávu z jednoho velkého citronu nebo dvou menších, 2 lžíce hnědého rumu nebo koňaku, 1/2 lžičky mleté skořice, 1 lžíce másla, 4 porce oblíbené zmrzliny, 4 opláchnuté snítky meduňky na ozdobu.

Smíchejte med, citronovou šťávu, rum a skořici. Banány oloupejte, velké podélně rozkrojte, vložte do mísy a přelijte sladkou směsí. Nechte odležet. Položte na dvojitý čtverec z alobalu pomazaný máslem (ne až do krajů) a okraje zvedněte. Přelijte marinádou a navrch dejte zbylé máslo. Přikryjte

dílem alobalu a okraje zatočte dovnitř; spojte, ale příliš neutěsňujte. Grilujte pět až osm minut. Přesuňte na talíře ke zmrzlině a přelijte šťávou.



DOMÁCÍ OMÁČKA K A NA MASO

2 velké cibule, nakrájené nahrubo, 3 lžíce rostlinného oleje neutrální chuti, 400 ml passaty (rajčatového pyré), 3x 400g konzerva krájených rajčat, 200 ml bílého vinného octa, 4 lžíce tmavě hnědého cukru, 2 lžičky mořské či jiné nejodidované soli, 15 otočení mlýnkem černého pepře, 1 lžíce mleté uzené papriky, 2 lžíce jemného chilli koření, 6 hřebíčků, umletých, 1 lžíce třtinové melasy, 200 ml pomerančové šťávy, 4 lžíce dijonské hořčice.

Ve větším rendlíku na středním ohni opékejte cibuli na oleji 10–15 minut doměkka a dozlatova, občas promíchejte. Přidejte ostatní suroviny, přiveďte k varu, pak zmírněte oheň, jak nejvíc to jde, a zvolna vařte bez pokličky 2 hodiny. Občas zkontrolujte či zamíchejte ode dna. Pak hmotu opatrně rozmixujte tyčovým mixérem. Rozdělte do sterilizovaných lahvíček se širším hrdlem a uzavřete. V chladničce vydrží zhruba 3 týdny.

DŮM a ZAHRADA

Březen na stromy vlezem...

Čím delší jsou březnové dny a čím teplejší noci, tím více se začíná ve stromech opět probouzet život – kořeny začínají pumpovat energii/živiny do nadzemních částí.

Už na začátku dubna začínají rašit první pupeny a z nich první listy, které budou po celý zbytek roku fotosyntetizovat energii ze slunce, aby mohla být v září a říjnu opět uložena do podzemí.

Celý tento koloběh živin bychom měli brát v potaz, pokud se chceme pouštět do řezu ovocných stromů. Tedy alespoň za předpokladu, že jim chceme co nejvíce pomoci. Co nejvíce podpořit jejich vitalitu a prodloužit jim život. Měli bychom se totiž snažit odebrat stromům co nejméně energie. Tedy řezat větve ve chvíli, kdy mají stromy většinu své energie stažené v kořenech. Tomuto období se také říká období vegetativního klidu. A tento čas je jednoznačně nejvhodnější pro řez stromů (nejen těch ovocných).

Při řezu postupujte citlivě, aby rána byla co nejmenší. Rychlému hojení pomůže řez co nejbližší kmeni nebo hlavní větvi. V místě tzv. větvevního kroužku se totiž nachází nejvíce dělivého pletiva, které napomůže velmi rychlému uzavření rány. Nenechávejte po řezu žádné pahýly, ty bývají příčinou nehojících se poškození nebo onemocnění. Řez by měl být šikmý. Seříznutý vršek stromu nebo větve je nutné ještě ošetřit stromovým

balzámem či štěpařským voskem. Pokud budete prořezávat starší hustě zarostlý strom, neodstraňujte všechny přebytečné výhony najednou – rozdělte si práci na více sezón, jedná se přece jen o větší zásah a mohli byste stromu vzít příliš mnoho energie.

Zimní řez ovocných dřevin je důležitý pro kvalitní úrodu v příštím roce. Důležité je odstranit všechny suché, chorobami či škůdci napadené výhony a odpložené dřevo. Důležité je také zapěstování terminálního výhonu, pokud je u daného pěstebního tvaru zachován.

Hrušně a jabloně – odstraňujeme hlavně odumřelé dřevo

Rybíz a angrešty – keře i stromky výrazně prosvětlujeme

Maliník – dvouleté již suché výhony zcela odstraňujeme

I mladé stromky a keře potřebují péči. U mladých výpěstků je nutné především zkrátit výhony, a to na tři až čtyři pupeny. Vždy řežeme na pupen jdoucí ven z korunky ze spodní části větévky. Jedině tak se zapěstují silné kosterní větve. Nově vysazené ovocné keře – výhony je třeba zkrátit a odstranit poškozené větve

Nově vysazené stromy jádřovin – dbáme na zapěstování terminálního výhonu

Ovocné špalíry – je třeba podpořit růst postranních výhonů

Právě v zimě, kdy je většina rostlin v bezlistém stavu, je zdravotní stav dobře zřejmý. Během této doby je možné odstranit celé odumřelé či napadené výhony.

Slivoně – během zimy neřežeme, hrozil by tok mízy

Jabloně a hrušně – odstraníme výhony napadené mšicemi v ložském roce

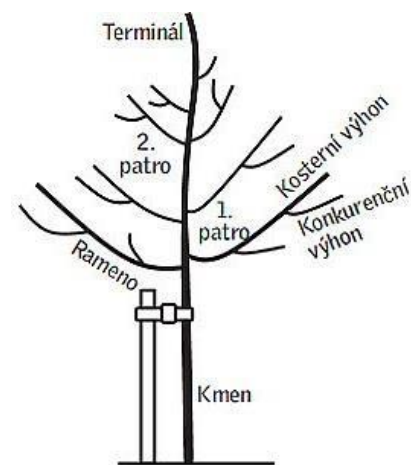
Ostatní dřeviny – i odumřelé a suché dřevo je nutné odstranit

Pokud řežeme příliš daleko od pupenu nebo oka, vznikají části suchého dřeva, které ovšem neobrostou mladými výhony. Konec tak odumře a zaschne. Navíc se taková rána může stát vstupním místem pro choroby a škůdce. Příliš blízko u pupenu v tomto případě nedojde k zahojení rány. Pokud řez vedeme příliš blízko pupenu, dojde k narušení té části dřeva, která má za úkol ránu zacelit hojivým pletivem z korkových buněk.

Řez by neměl být veden k větévce kolmo. Rána se špatně hojí i díky tomu, že se tu může udržovat delší dobu voda. Úhel řezu by měl být mírně šikmý, přičemž si hlídáte i vzdálenost od pupenu. Ta by měla být v rámci několika milimetrů. Důležité je také použití ostrých zahradnických nůžek nebo kvalitní pilky.

Kácení stromů je dovoleno pouze v době vegetačního klidu – od 1. 10. do 31. 3. Výjimku tvoří pouze havárie a stavy ohrožující zdraví či bezpečnost občanů.

Bez povolení lze kácet ovocné dřeviny na zahradách rodinných a bytových domů, u rekreačních objektů a v zahrádkářských koloniích. Dále neovocné dřeviny, pokud je obvod kmene ve výšce 130 cm nad zemí menší než 80 cm.





LOUŽNICKÉ TRADICE

5. NEDĚLE – 21.3.2021 SMRTNÁ NEDĚLE

Ač smutný název, jistě na mnoha vesnicích je plný radosti a veselí.

Konává se totiž rituál vynášení smrti a donášení nového léta.

Bohyně smrti Morana bývá zhotovována ze slámy, ustrojena do ženských šatů a upevněna na velkou dřevěnou tyč.



V některých oblastech se pálí, jinde se vhadzuje do vody. Poté se nazdobí léto, jinde též líto, které tvoří smrček zdobený vejci a mašlemi, a chodí se s ním koledovat.

Starý slovanský zvyk vynášení smrti (Smrtky, Morany, Moreny, Mořeny, Mařeny či Smrtholky) a vítání jara sahá do předkřesťanských pohanských dob, je to jeden z vůbec nejstarších lidových obřadů u nás. Slavil se v den jarní rovnodennosti, ale postupem času se přesunul na jednu z postních nedělí.

Lidový obyčej vynášení smrti byl trnem v oku církvi, protože měl jednoznačně pohanské rysy, a tak

ho pranýřovala a odsuzovala. Snad proto se nikdy asi nepokusila včlenit ho do duchovního života, jak to udělala v mnoha případech jiné lidové zábavy. Měl ale hluboké tradice a byl tak oblíbený, že i když neodpovídá žádnému církevnímu svátku, přežil do současnosti.



Starodávný zvyk vynášení smrti coby symbolu smutné zimy a vítání veselého jara se mnohde udržuje dodnes. Samotný průběh obřadu se lišil a liší podle regionu i konkrétní vesnice. Princip však zůstává všude stejný – hlavní roli v něm hraje figurína smrti, kterou vytvářejí většinou děvčata ze slámy, někde starých větví, jinde roští a staré uschlé trávy apod. Pak ji obléknou do starých obnošených šatů a kolem krku dají náhrdelník z vaječných skořápek a/nebo prázdných hlemýždích ulit. Používá se vše neživé a nepotřebné. Figurína smrti se původně dělala ve skutečné velikosti lidské postavy. V některých krajích se nasadila na tyč, jinde ji nosili na rukou.

S figurínou smrti pak obcházela děvčata, někde všechna mládež a děti, vesnici, koledovala, zpívala a nakonec vynesla za ves. Ačkoliv byl tento zvyk velkou událostí pro všechny, do přípravy a vynášení smrti se zapojovali výhradně mladí lidé a děti. Dospělí pouze přihlíželi a bavili se. Podle moravské pověry se musí obřadu z každého domu ve vsi zúčastnit alespoň jeden chlapec, v opačném případě v tomto domě někdo do roka zemře.

Když mládež vynesla smrt z vesnice, tak se jí museli nějak zbavit. Nejčastěji ji hodili do tekoucí vody (řeky nebo potoka), která ji odnesla pryč. Kde tekoucí voda nebyla, tak ji shodili ze skály, spálili nebo zahrabali do země, kdysi ji prý i kamenovali.

Jakmile byla smrt z dohledu, všichni se rychle rozeběhli zpět domů, protože podle jedné z pověr ten, kdo po zničení smrti přijde do vsi poslední, do roka zemře. Zpět od potoka se proto nevracel spořádaný průvod, ale každý běžel doslova o život.

S vynášením smrti se mnohde prolínalo chození s lítem, i když je to zvyk mnohem mladší. Většinou se odbývalo jeden den, někde až na Květnou neděli. Líto, lítečko, létečko či máječek jsou živé vrbové proutky či vršky mladých smrčků ozdobené barevnými (obvykle zelenými a červenými) vyfouklými vajíčky, papírovými holubičkami, ptáčky z těsta, papírovými řetězy, mašlemi a pentlemi, odstřížky látek a malou panenkou na vršku, která symbolizovala plodnost. Někde se vyrábělo přímo na místě, kde byla vyhozena smrt, jinde už předem. Barevné líto symbolizovalo pravý opak smrti – nový život, příchod jara a naději.

S lítem po vnesení smrtky zejména dívky obcházely vesnice, u každého domu říkankami a písničkami oznamovaly, že zima je definitivně pryč a za to dostaly nějakou dobrotu a z vykoledovaných dáreků pak uspořádaly hostinu pro veškerou mládež.



HOUBAŘSKÉ OKÉNKO s Petrem Hamplem

Pravidelně nepravidelně v houbařské sezoně

Pohled na svět se mění - i v říši hub:

3. pokračování

Další z našich často nacházených hub, která byla kdysi považována za jedlou je ucháč obecný. Dnes je jednoznačně považován za **jedovatý**, syrové starší plodnice dokonce za **smrtelně jedovaté**.



Ucháč obecný v atlase z r. 1917 (Essbar – jedlý)



Ucháč. ob. v kresbě Jar. Svobody asi v r. 2000



Ucháč ob. na foto Jar. Malého



Ucháče obecné prodávané na trhu v Helsinkách s povinnými výstražnými tabulkami („Jedovatý, není-li uvařen“)

Latinský název (*esculentus* znamená jedlý) dokládá, že byla houba dlouhou dobu pokládána za jedlou a hojně sbírána. Ve starších publikacích se s tímto tvrzením lze běžně setkat. Již od 19. století jsou však známy občasné otravy po požití tohoto druhu, které posléze v některých státech vedly k zákazu jeho prodeje na trzích. U nás byl prodáván až do 50. let 20. století. Jistá záhadnost otrav tímto druhem je dána skutečností, že po požití nemají problémy všichni. Mnozí konzumenti jej běžně pojídali bez problémů, což je vysvětlováno různě - např. kolísajícím množstvím jedu v plodnicích, stářím plodnic, mírou tepelné úpravy či odlišnou citlivostí osob na jed, který obsahují. Sušením, nebo varem se jedovaté látky z větší části rozkládají.

Za nebezpečně účinnou látku bývá považována látka nazývaná gyromitrin. Jed působí především na trávicí ústrojí a játra, některé příznaky se podobají otravě muchomůrkou zelenou. Otrava se projevuje zpravidla 6 -12 hodin po požití houby, zprvu trávicími obtížemi a zvracením, v těžkých případech pak zhruba od třetího dne následuje jaterní selhání manifestované žloutenkou až i jaterním komatem; otrava může být smrtelná!

Podobné druhy: Velice podobný je ucháč obrovský. Liší se především světlejší barvou klobouku (spíše žlutohnědá, okrová či světle červenohnědá), méně výrazně mozkovitým zprohýbáním klobouku, krátkým a tlustým třeněm. Ucháč obrovský roste v jehličnatých i listnatých lesích a zásadně na tlejícím dřevě, tj. na pařezech, zanořených kořenech nebo i na zbytcích dřeva v zemi, takže působí, jako by rostl ze země; je vzácnější a jedlý. Spolehlivě se však oba druhy dají rozlišit poměrně obtížně, pokud nejsou určujícím dobře známy.



Ucháč obecný – jedovatý Foto J. Malý



Ucháč obrovský – jedlý Foto P. Hampel

Srovnání obou v Jizerkách rostoucích ucháčů na fotografiích nahoře: Zbarvení klobouku je ale variabilní dle prostředí, ve kterém roste. **Všichni odborníci se shodují na názoru, že tento druh houby by měl sbírat jen houbař, který jej opravdu dobře zná. A když už – povařit alespoň 30 – 45 min a vodu slít.**

Dalším podobným druhem je velmi vzácný **ucháč svazčitý** a **ucháč čepcovitý**

Jedovatý ucháč obecný může být zaměněn dokonce i s jedlým smržem. Všechny druhy smržů se ale liší svisle protaženým, oválným či kuželovitým kloboukem, jehož povrch je plástvovitě či žebernatě rozdělen v důlky, nikdy však není pokryt střeovitými laločnatými kličkami, jak tomu je u ucháče obecného. Blíží se první letošní výskyt smržovitých hub i v naší lokalitě a kromě několika druhů smržů porostou nejen kačenky, ale i ucháče.

Tak dávejte pozor, do nemocnice se bez kovidu s těžkým průběhem asi nedostanete...

Březen 2021, s použitím materiálů z internetu – P. Hampel



LOUŽNICKÁ HISTORIE

Přepis kroniky obecné školy v Loužnici 1905 - 1930

ŠKOLNÍ ROK 1916 – 1917

VÁLEČNÁ KRONIKA (3 roky války)

VÁLČÍCÍ STÁTY

Ve třetím roce světové války rozmnožil se počet nepřátel centrálních mocností. Vypověděly jim válku Spojené státy severoamerické a skoro všechny státy v Americe.

VÍTĚZNÝ POSTUP VOJSK

Vojskem našim a německým dobytá byla větší část Rumunska i hlavní město Bukurešť.

VRCHNÍ VELENÍ

Nad celou armádou naší ujal se vrchního velení sám mladý panovník Jeho veličenstvo císař a král Karel I.

POVOLÁNÍ KU SLUŽBĚ VOJENSKÉ

Ku službě vojenské povoláni byli: Josef Rezler, Bohuslav Jindra



V ZAJETÍ

Do zajetí do Ruska se Emil Havel

SLAVNOSTI VÍTĚZNÉ

Na oslavu dobytí Bukurešti bylo v sobotu 9. 12. 1916 prázdná a školní budova ozdobena byla prapory.

POMĚRY VYŽIVOVACÍ

Poměry vyživovací byly ještě horší než v roce minulém. Mouky rozdělováno méně, chleba bylo některý týden jen půl bochníčku na osobu na týden, masnot nebylo vůbec přidělováno žádných.

POMĚRY DRAHOTNÍ

Zdalo se, že v roce 1916 dostoupila drahota vrcholu, však v roce 1917 se ceny životních potřeb ještě několikanásobně zvýšily.

Ceny maximální zůstaly skoro stejné jako v roce 1916.

Za tyto ceny však nebylo možno nišeho koupiti, neměl žádný nišeho na prodej.

Ceny při prodeji pokoutním byly tyto:

1 kg	Mouky pšeničné bílé	8 – 12 K
1 kg	Mouky žitné	4 – 6 K
1 kg	žita	1 – 2 K
1 kg	ovsa	1 – 3 K
1 kg	pšenice	1 – 3 K
1 kg	ječmene	1 – 2,5 K
1 kg	másla	24 – 31 K

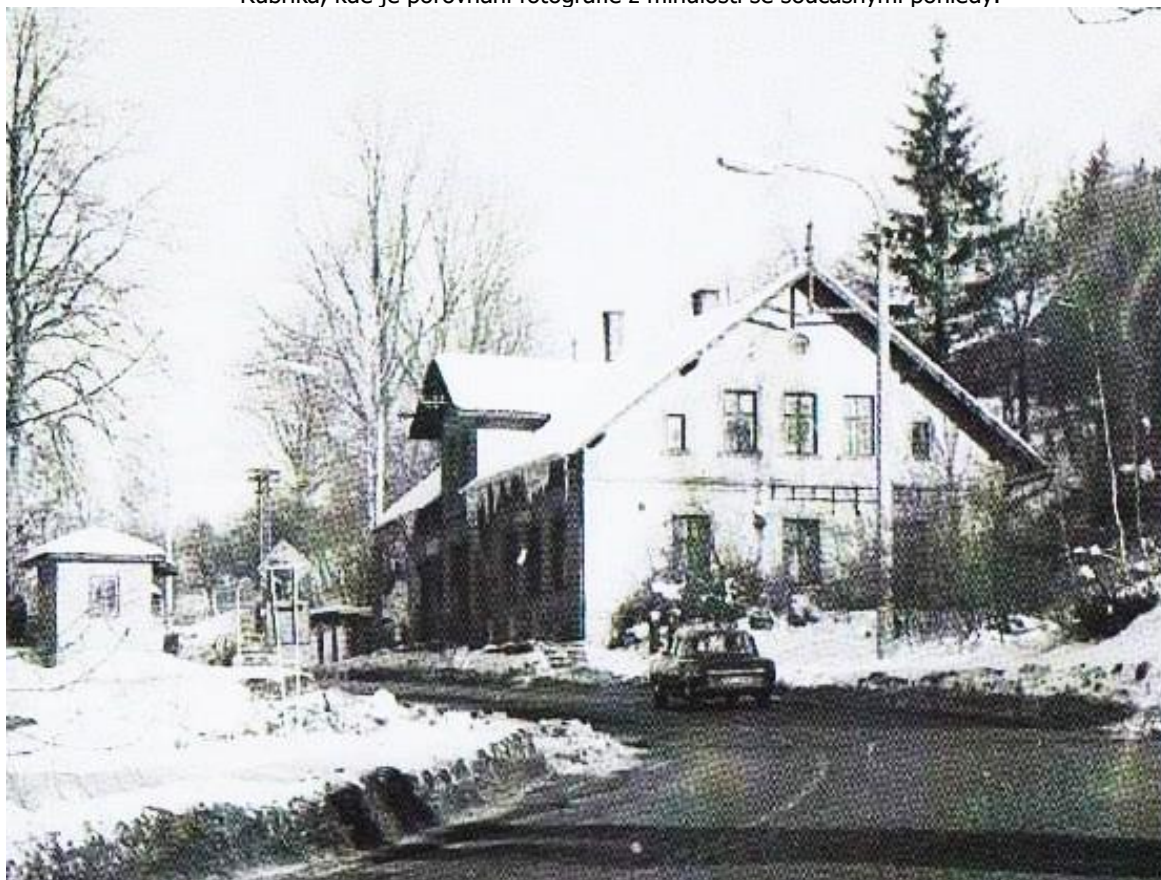
Foto: pekařství

Pokračování příště....



HISTORICKÉ OKÉNKO

Rubrika, kde je porovnání fotografie z minulosti se současnými pohledy.





PRO ZASMÁNÍ



NEPRAVIDELNÁ STOLICE



Nevydržela jsem a včera v noci jsem se šla projít alespoň na hřbitov. Říkám si, černý kalhoty, černá bunda s kapucí, no snad mě nikdo neuvidí. Najednou auto a z něj vylezou dva policajti... "Doklady prosím!" "Hmm" "Víte o tom že je zákaz vycházení po 21 hodině?!" "eeee, koukám dolů, neodpovídám". "A to se nebojíte, takhle v noci procházet se po hřbitově?" "Víte chlapi, když jsem ještě žila, tak jsem se i bála, ale teď už ne." V autě byli kluci do pár sekund a odjeli tak rychle, že po nich zbyla jen taková hnědá šmouha ...

Když muž ženě řekne: „Udělám pro Tebe cokoli“. Myslí tím, že se postaví kulce do cesty, bude bojovat s drakem a tak. Ne, že bude mýt nádobí, vysávat, žehlit...

Jako dítě jsem chtěl být autobusákem, líbilo se mi to "pffft" při otevírání dveří. No a pak jsem objevil pivo v plechovce...

To nevysvětlíš:

Seděl jsem takhle jednou u piva v hospodě a čekal na kamaráda. Zatím jsem se rozhlížel po lidech a v tom mě zaujal chlap sedící u baru, co do sebe klopl jednoho panáka za druhým a něco si pro sebe mumlal. Chvilí jsem ho sledoval, pak mi to nedalo a sednul jsem si k němu: "Co se ti stalo, kámo?" "Hele, některý věci nevysvětlíš." "No tak to alespoň zkus" "Tak jo, řeknu ti to, ale věř mi, některý věci nevysvětlíš. Máme doma tři kravky, dvě kozy a jednou večer jsem je šel dojit. Sednul jsem si na bobek ke koze a ona mě kopl. Sundal jsem ze stěny provázek a přivázal jí nohu k ohradce. Sednu si k ní a ta potvora mě kopl tou druhou zadní, vzal jsem teda druhý provázek a přivázal jí i tu druhou nohu. Jak se tak ohýbám, ta potvora mě švihla ocáskem, to už jsem se naštvál a protože už jsem neměl provázky, tak jsem sundal kšandy a přivázal jima ten její ocásek a hodil jsem ho takhle nahoru přes trám. Měl jsem radost, jak jsem na ní vyvrál, postavil jsem se, spokojeně se usmál své převaze a v tom mi bez těch kšand spadly kalhoty až ke kotníkům. Ve stejnou chvíli do chlíva vstoupila moje žena. A některý věci prostě nevysvětlíš."

Vítě co dělá feťák na záchodě? Seká dobrotu.

MOUDRÁ VĚTA

Člověk najde svou moudrost, jen když se setká s hloupostí jiných.



TIRÁŽ

Loužnický Zpravodaj © Loužnice 2020

TomMat, <http://www.tommat.cz/kontakt.htm>

REKLAMA: Pokud máte zájem uveřejnit svou reklamu na našich stránkách Zpravodaje, není to žádný problém. Samozřejmě, že Loužničtí zde mají reklamu zdarma a mají přednost. Ohlaste se na e-mail: info@TomMat.cz

LOUŽNICKÝ ZPRAVODAJ

vychází pouze v elektronické podobě,
není a nikdy nebyl nikým placen, ani sponzorován.
Vše je pouze v režii a v nákladech TomMat.



TIPY NA VÝLET

LOUŽNICKÉ LAVIČKY



**Postůj poutníče!
Na chvíli usedni, po kraji se rozhlédni,
ať síly načerpáš na další pouť.**

1. U Modřínu
2. U Posrané hrobky
3. U Zvoničky
4. U Chaty
5. U Velkého vršku
6. U Albíny
7. Na koupališti
8. Na Vyhlídce

https://janeklouzniceii.rajce.idnes.cz/LOUZNICKE_LAVICKY/



TomMat

ing. Tomáš Matěáško

602 442 720

info@tommat.cz

T

O

M

M

A

T




Úvod
O mně
Služby pro PC
Služby pro WEB
Otevírací doba
Kontakt



... TomMat vyřeší všechny Vaše problémy s výpočetní technikou ...




• • • • •

Vítejte u TomMat

Komplexní řešení všech problémů okolo PC

- Máte problémy s Vaší výpočetní technikou?
- Přestává Vám fungovat Váš osobní počítač, notebook, netbook, ultrabook, tablet?
- Potřebujete nainstalovat nové programy nutné pro Vaši práci, ale nevíte si rady?
- Potřebujete zrychlit PC a nebaví Vás stále čekat?
- Chcete propojit více Vašich PC do sítě, ale nevíte jak?
- Chcete prezentovat Vaši práci (služby) na internetu, ale nevíte jak vytvořit WEBovou prezentaci?
- Zdají se Vám služby všech firem zabývajících se problémy s PC moc drahé?
- Používáte počítač pro práci nebo jenom pro zábavu, ale jinak jste laik a bojíte se na něco zeptat?

Tak to jste zde dobře - TomMat Vás těchto problémů zbaví!

Nabízím následující služby:

- Oprava nefunkčního PC (zavolejte a já přijedu, nebo PC rovnou přivezte).
- Zrychlení Vašeho PC (výměna pomalých komponentů, SW i HW vyčištění).
- Instalace nových programů a základní školení (vše vysvětlím na místě i pro úplné laiky).
- Instalace jednoduché sítě u Vás doma i ve firmě (propojení kabelem, přes WIFI, pomocí Powerline LAN přes zásuvku).
- Vytvoření jednoduché WEBové prezentace, zajištění domény i prostoru.
- Jednoduché základní školení obsluhy PC (WINDOWS i jednotlivé programy).
- Nejsem velká firma - proto mám lidové ceny a osobní přístup. Nebojte se zeptat na cokoliv - poradím ihned nebo zjistím co nejdříve.

Nevěšte hlavu do dlaní - společně problém určitě vyřešíme!





Copyright © 2014 - TomMat
info@tommat.cz
Designed by TomMat

<http://www.tommat.cz/>

UBYTOVÁNÍ V SRDCI JIZERSKÝCH HOR

Chata BAJAMA

BEDŘICHOV



<https://www.bajama.cz/cs/>

Co nabízíme?

- parkování u chaty
- ubytování ve 12 pokojích ve dvou patrech
- domácí česká kuchyně, jídelna s barem pouze pro ubytované
- nekuřácké prostředí
- možnost uspořádání svateb, firemních školení, abiturientských večírků, lyžařské školy, školy v přírodě
- letní terasa s grilem, ohniště
- prolézačky a pískoviště pro děti
- uzamykatelná kolárna a lyžárna
- servis na kola i lyže
- obchůdek se sportovním zbožím, pro ubytované 10% sleva na zboží
- možnost průvodce na kole
- po dohodě možnost zajištění instruktora lyžování s licenci
- wi-fi připojení zdarma
- společenská místnost

REKLAMA

WEB: www.tfnet.cz E-mail: obchod@tfnet.cz

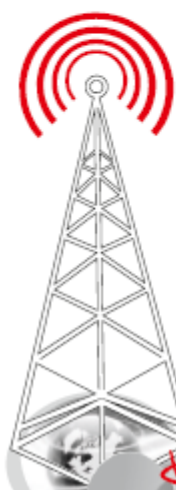
PŘIPOJTE SE K NÁM

INTERNET PRO KAŽDÉHO

Bezdrátové připojení:

Tarif	DOWNLOAD	UPLOAD	Cena s DPH	
S08	4 Mbit/s	0,5 Mbit/s	201,00 Kč	
S09	6 Mbit/s	0,5 Mbit/s	254,00 Kč	
S12	10 Mbit/s	1 Mbit/s	363,00 Kč	TIP !
N16	20 Mbit/s	4 Mbit/s	401,00 Kč	Pouze MIMO, ac
N24	30 Mbit/s	4 Mbit/s	501,00 Kč	Pouze MIMO, ac

- Připojení bez datového omezení FUP, omezená je pouze rychlost dle zvoleného tarifu.
- Zapůjčení zařízení pro připojení rodinného domu je zdarma při podepsání smlouvy na 24 měsíců a využíváním tarifu v minimálním měsíčním paušálu 363,- Kč.
- V případě poruchy vašeho zařízení, provádíme servis nejpozději do 48 hodin.
- Proměření dostupnosti pokrytí, provádíme zdarma.



Pro více informací nám napište, nebo zavolejte:

Tel.: 484 350 000

E-mail: obchod@tfnet.cz

www.tfnet.cz

TFnet s. r. o., Masarykova 203, 468 22 Železný Brod



PEDIKÚRA

Lucie Zajícová

Péče o vaše nohy v pohodlí domova

Hodina odpočinku při níž si užijete:

- Relaxační koupel
- Celkovou pedikúru nohou
- Závěrečnou masáž nohou

Kontakt:

- +420 608 034 648
- zajicova.lucka25@gmail.com
- facebook.com/Lucia Pedikúra



<https://www.facebook.com/lucia.pedikura>

STARÁME SE O TEPLO VAŠEHO DOMOVA

iQ vytápění

Kompletní úsporné systémy vytápění

Občanská 1328, 468 51 Smržovka
e-mail: info@iqvytapani.cz, tel.: +420 483 311 158

www.iqvytapani.cz



ZBOŽÍ NEJEN PRO ŠKOLÁKY

PAPÍRÁČEK

- papírnictví v Železném Brodě





KADĚŘNICTVÍ EXTRAVAGANT

dámské

dětské

pánské

Jana Moravcová Josisová
Držkov 145
Tel.: 774 666 757

KOSMETIKA·MASÁŽE

CÍTÍTE SE UNAVENI A CHCETE SI ODPOČINOUT?
PŘIJDĚTE SE PODÍVAT
A VYZKOUŠET ÚČINKY PŘÍRODNÍCH
ÉTERICKÝCH OLEJŮ.

NABÍZÍM VÁM:

- celkové kosmetické ošetření
- čištění pleti
- masáž obličeje, krku, dekoltu
- barvení řas a obočí
- epilace teplým voskem
- aromaterapeutickou masáž zad, šíje, končetin
- baňkování



OBJEDNÁVAT SE MŮŽETE NA TELEFONU: 603 398154
(nejlépe ve večerních hodinách od 17-20 hod.)
Otevřeno v pondělí a středu, ev. pátek.

Těším se na Vás v provozovně v Držkově na náměstí, v přízemí, kde se nachází
pošta a kadeřnictví.

Michaela Kordíková, Držkov 189, 468 23

Vývoz žump, septiků, čistíren a jiných odpadních vod z Loužnice a okolí nabízí firma LuKa Semily. **Objem cisterny 7m3.**

Přibližná cena vývozu jímky o objemu 3m3, vzdálenost od jímky 15m, hustota v tekutém stavu **2.750,-Kč.**

Cenu **zásadně** ovlivňuje **vzdálenost** od jímky a **hustota** odpadní vody.

Dále provádíme vysokotlaké čištění ucpané kanalizace do průměru 300mm v délce 40m.

V případě zájmu volejte 7 dní v týdnu od 7-17 hodin.

NÁKLADNÍ DOPRAVA
LuKa

ODVOZ
ODPADNÍCH VOD
SEPTIKY, ŽUMPY, ČISTIČKY
VYSOKOTLAKÉ ČISTĚNÍ UCPANÉ
KANALIZACE

DOVOZ
PÍSKŮ, ŠTĚRKŮ
MOŽNOST PŘISTAVENÍ
KONTEJNERŮ

7m3
TEL. 603 535 511

513 01 CHUGHELNA
TEL.: 603 535 511, 720 982 400