



[http:// www.louznickyzpravodaj.cz](http://www.louznickyzpravodaj.cz)

<http://www.facebook.com/groups/325713347009/>

<http://www.louznice.com>

LOUŽNICKÝ ZPRAVODAJ



Číslo: 06/2021

pro týden:

8. 2. 2021 – 14. 2. 2021

pravidelně nepravidelný týdeník z Loužnice a okolí

LOUŽNICKÝ ZPRAVODAJ vychází pouze v elektronické podobě, není a nikdy nebyl

nikým placen, ani sponzorován. V případě, že máte zájem podpořit Loužnický zpravodaj můžete zde: čú 123-585420237/0100.



POZVÁNKA

NA VEŘEJNÉ ZASEDÁNÍ ZASTUPITELSTVA OBCE LOUŽNICE,
které se bude konat dne **15. 2. 2021 od 18.00 hod v budově OÚ**



PROGRAM:

1. Schválení navrhovaného programu
2. Kontrola plnění úkolů z minulého zasedání
3. Rozpočtové opatření č.6/2020
4. Inventarizace majetku
5. Schválení možnosti čerpání dotačních titulů pro rok 2021
6. Různé – informace a návrhy starosty, místostarosty a členů zastupitelstva
7. Závěr



ORDINACE LÉKAŘE INFORMUJE

Ordinace praktického lékaře

Zásada/Držkov.

Ve dnech 18. a 19. února 2021 bude ordinace MUDr. Žwaka uzavřena z důvodu čerpání dovolené.

ÚDRŽBA OBCE

Stále pokračuje odklizení napadaného sněhu, který letošní sezonu padá a padá. Během oblevy, která byla uplynulý týden byl sníh odklizen, aby se mohl vršit další.

Hasičárna je konečně kompletní, pan David Skrbek dodal madlo přesně na míru, aby byl pohyb k vozidlu lepší.



OD 1.2.2021 PLATÍ ELEKTRONICKÉ DÁLNIČNÍ ZNÁMKY



Po vzoru Rakouska (kde stále platí také papírová varianta) nebo Slovenska přechází i Česká republika v roce 2021 na elektronické dálniční známky. Ty zcela nahradí původní papírové kupony, takže už na čelní sklo automobilu nebudete muset nic složité vylepovat. Nová dálniční známka bude vázaná na SPZ konkrétního vozu a do budoucna by měla policistům či celníkům usnadnit kontrolu vozů, které se na

dálnicích pohybují.

Hlavním prodejním kanálem se od roku 2021 stává státní e-shop webu edalnice.cz

<https://edalnice.cz/index.html#/validation>

Známku si ovšem budete moci pořídit také v mobilní aplikaci nebo přes vybrané e-shopy, jako je například Alza.cz. Další možností pak bude výměna dálniční známky na poště nebo zakoupení elektronického kuponu na čerpacích stanicích sítě EuroOil, jejichž počet na našem území se blíží dvěma stovkám. Dostupné pak budou nové dálniční známky i na různých obchodních místech a v samoobslužných kioscích, typicky třeba u hraničních přechodů.

POZOR NA PODVODNÍKY!

Na Semilsku dál řadí falešní revizoři energií a řemeslníci, zneužívají i koronavirus. Jak se bránit? Výměna elektrických hodin nebo plynoměru, případně doplatek služeb. To jsou nejčastější finty podvodníků, kteří v poslední době působí na Semilsku. Neváhají využít ani koronavirové epidemie. Jak se takovým podvodníkům



nejlépe ubránit, zjišťovala redaktorka Jana Švecová.

Policie ve východní části Libereckého kraje, především na Semilsku, stále varuje před podvodníky, kteří se objevili v minulých dnech a týdnech v Lomnici nad Popelkou a v Semilech. Policie se obává, že svou činnost mohou rozšířit i do dalších obcí a měst. Cílí hlavně na osamělé seniory, v jednom případě připravili starší ženu o několikatisícové úspory.

Podvodníci využívají celou škálu výmluv. V případech, které aktuálně šetří policie, se vydávali za revizního technika. Tvrdí například, že jdou zkontrolovat elektroměr. Často také uvedou, že

ho kvůli údajnému nedoplatku musí odmontovat a na seniorech vylákají tuto údajně dlužnou částku. Přitom dávají pozor, odkud člověk bere peníze, vzápětí odvedou pozornost a zmizí i s peněženkou nebo obálkou s úsporami.

Podvodníci si vymýšlejí i jiné důvody, například výměnu zámků nebo střešních okapů. Těch záminek je mnoho.

Často se také vymlouvají na příbuzné, a to jak přímo, tak pomocí fingovaných telefonátů.

A bohužel využívají i strachu z koronaviru; mohou se k lidem vetřít dokonce i pod záminkou registrace k očkování nebo pomoci s vyplněním potřebných formulářů. V takovém případě je dobré kontaktovat obecní úřad a ověřit si, jestli takovou službu opravdu nabízí.

Jak se bránit?

Podvodníci vystupují velmi autoritativně a často jsou vybaveni i falešnými průkazy. Rada policie proto zní: Nikdy v přítomnosti takového člověka nezůstávejte sami. Pokud u vás někdo podobný zazvoní bez předchozího ohlášení, řekněte, že ho přijmete pouze v přítomnosti partnera, souseda, nebo dětí, to podvodníky zpravidla odradí. Podle policistů je také dobré pořídit si obyčejný bezpečnostní řetízek, který zabrání vstupu nezvaného návštěvníka do bytu. Policie také apeluje na lidi, kteří se s něčím podobným setkali, aby o tom okamžitě informovali na lince 158.



Očkování

proti COVID-19
v Libereckém kraji



PRO
SENIORY

80+



**Registrujte se na
bezplatných linkách**

celostátní

1221

nebo při přetížení celostátní volejte na nově
zřízenou informační linku Libereckého kraje:

800 880 066

po-pá 8:00-16:00

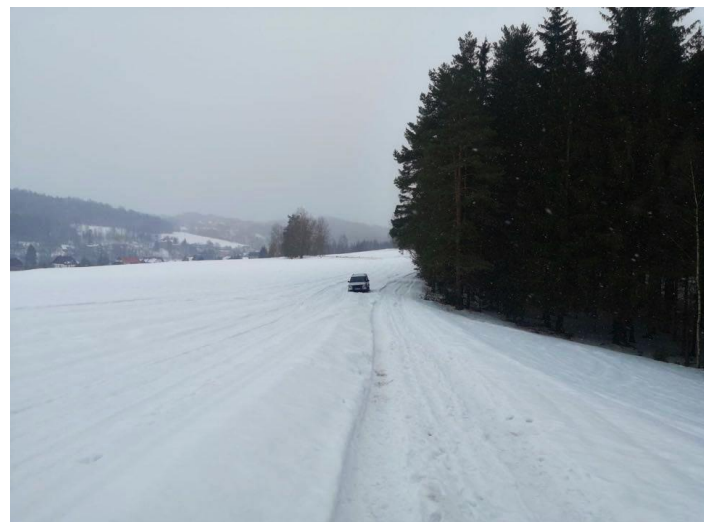
Vlastníte-li počítač s připojením k internetu,
můžete registraci od 15. ledna 2021 provést i na www.mzcr.cz.
Více informací najdete i na www.kraj-lbc.cz.



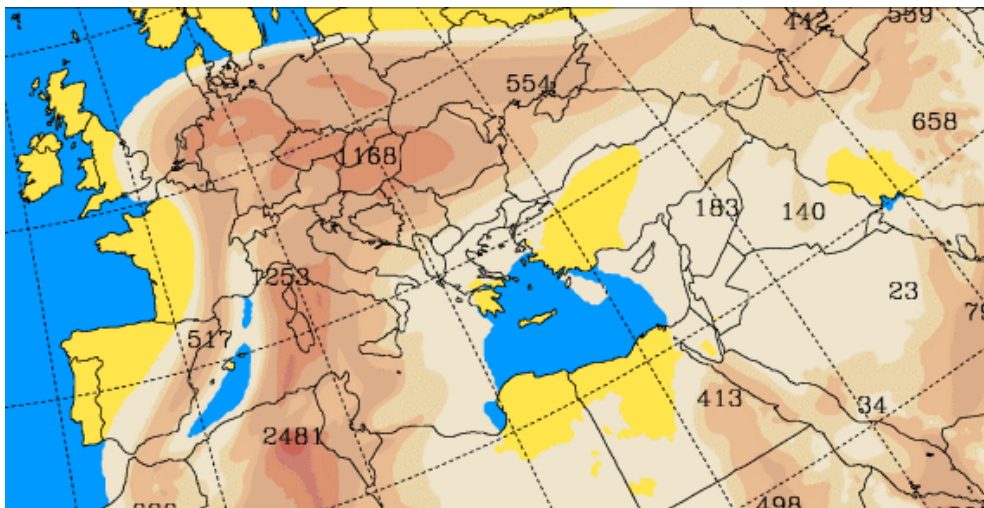
ZE SPORTU

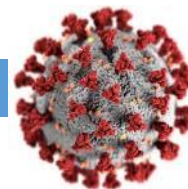
STOPY NA BĚŽKY

Do stopy můžete vběhnout přímo v Loužnici. Bohužel obleva a následný mráz stopy poničil a je těžké v nich jet, nicméně je „popovršek“ na kterém je možné lyžovat. Místy je také vidět, že i v Loužnici padal písek ze Sahary. Najdou se i tací, kteří si myslí, že vyjedou po lyžařské stopě až do lesa, jako se stalo tento týden řidiči vozu Land Rover, který se zřejmě chtěl kochat vyhlídkou na Krkonoše...



Lehce do hněda zbarvený sníh je pozorovaný i u nás. Také v oblastech, kde přelo, lidé hlásí prach na autech nebo okapech. Jedná se o prach, který se do vzduchu dostal nad Saharou a pak byl ve výšce transportován až nad naše území, kde ve srážkách opět spadl k zemi. Na mapě prach znázorňují tmavě hnědé skvrny.





NOUZOVÝ STAV

Prodloužení nouzového stavu v České republice platí do 14. února 2021.

Co aktuálně platí?

Omezení pohybu

- Vláda nařídila, aby lidé omezili kontakty s jinými osobami než se členy domácnosti na nezbytně nutnou míru.
- Lidé budou moci cestovat pouze do vlastních rekreačních objektů, v nich mají být pouze členové jedné domácnosti.
- Ubytovací služby budou moci využívat pouze osoby na služební cestě, ale bez dalšího doprovodu. Budou se také muset prokázat písemným potvrzením od zaměstnavatele či objednatele služby.
- Pro veřejnost se uzavírají vleky a lanovky. V provozu budou jen ty, které jsou důležité pro dopravní obslužnost, energetiku či záchranáře
- Vláda zakázala pobyt cizinců na území České republiky, pokud od soboty přijedou z jiných důvodů než kvůli práci, škole, za příbuznými nebo na nějakou povolenou akci, nebo pokud přicestovali v rozporu s opatřeními ministerstva zdravotnictví.

Trhy a mobilní prodejny

- Z dosud platných výjimek byly nově zcela vyňaty prodeje zboží na tržištích, v tržnicích a v mobilních provozovnách.
- Povolen zůstává jen provoz těch mobilních prodejen, které zajišťují prodej potravin a drogistického zboží v obcích, kde není možné toto zboží zakoupit v jiné provozovně.

Návštěvy v nemocnicích

- Obnovuje se zákaz návštěv pacientů v nemocnicích u lidí na lůžkách akutní péče.
- Výjimku mají za přísnějších podmínek třetí osoby při porodu, návštěvy pacientů s omezenou svéprávností a návštěvy pacientů v hospicích a dalších pacientů v terminálním stadiu nevyléčitelného onemocnění.

Respirátory v autoškolách

- V autoškolách budou muset instruktoři i žáci využívat nově respirátory třídy FFP2 nebo KN95. Dále ale budou moci řídičské lekce fungovat.
- Nošení respirátorů na rizikových místech povinné nebude, jak vláda zvažovala, kabinet je ale jako ochranu doporučuje.

Více hrazených testů

- Lidé se budou moci nechat zdarma testovat na covid-19 každé tři dny. Nyní na test zájemci mohou po pěti dnech.

Toto opatření, které vychází vstříc především pendlerům, má podle ministra zdravotnictví Jana Blatného (za ANO) platit od pondělí.

Podrobné znění nově schválených nařízení lze najít na webu vlády zde:

<https://www.vlada.cz/cz/media-centrum/aktualne/vysledky-jednani-vlady-28--ledna-2021-186262/>

CENÍK SVOZU KOMUNÁLNÍHO ODPADU NA ROK 2021

Dle Obecně závazné vyhlášky č. 2/2017 má každý majitel nemovitosti povinnost platit za vývoz odpadů v obci Loužnice.

Ceník za odvoz odpadů pro rok 2021 s výběrem, četností a objemem nádob

Typ nádoby	Četnost odvozů	Celkem včetně DPH
110l, 120l	1x za 7 dnů	3300,-
110l, 120l	1x za 14 dnů	2300,-
110l, 120l	Kombinovaný svoz	2750,-
110l, pytel (8ks)	Dle přístavení	1000,-

Termín uhrazení je do 31. 3. 2021.



Platby za odpad je možné platit osobně v čase úředních hodin na Obecním úřadě. Vždy každé pondělí od 16.30 do 18.00 hodin.

Možné je také bezhotovostní platba na účet

Číslo účtu: 12421451/0100 – Komerční banka, a.s.

Variabilní symbol udávejte vaše číslo popisné domu v Loužnici a do poznámky Vaše jméno.

Pytle na tříděný odpad jsou zdarma!

K vyzvednutí na OÚ

POPLATEK ZA PSA

Za jednoho psa 80,- Kč

a za každého dalšího psa 120,- Kč

Možné je také bezhotovostní platba na účet

Číslo účtu: 12421451/0100 – Komerční banka, a.s.

U platby psa přes bankovní účet udejte do poznámky Vaše jméno a jméno psa.



Obecní úřad pouze přeúčtovává náklady spojené za svoz odpadů.

SVOZ POPELNIC

vývoz 1 x za 14 dnů

Tím, že konec roku 2020 skončil 53 týdnem = lichý a nový rok 2021 (začíná dle kalendáře 4. 1. 2021) – 1. týden = lichý, dojde jen ke změně (lichý týden za sudý týden).

Četnost svozu čtrnáctidenních popelnic tedy zůstává zachována.

PLÁN ZIMNÍ ÚDRŽBY OBECNÍCH CEST LOUŽNICE 11/2020 – 4/2021

Úseky, které se budou udržovat pouze pluhováním

- Obecní silnice od křižovatky se silnicí I/10 u čp. 56 (Bémovi) ke křižovatce u čp. 3 (Tomíčkoví)
- Cesta okolo kulturního domu, příjezdová cesta ke kulturnímu domu a ke kontejnerům
- Cesta od čp. 95 (Slavíkovi) k silnici III/28742 - Sokolka (k odbočce k požární nádrži)
- Odbočka ze silnice III/28742 k požární nádrži a domu čp. 110 u požární nádrže
- Cesta k domu čp. 42 (Němečkoví) a čp. 80 (Dlaskovi) a čp. 5 (Dimmerovi)
- Cesta od čp. 104 (hasičská zbrojnice) k čp. 57 (Šourkovi) a dále kolem křížku k silnici I/10 k čp. 53 (Stoklasa)
- Cesta od domu čp. 62 (Rathouský) k čp. 48 (Polákovi) a část cesty k čp. 56 (Skrbkovi)
- Cesta na p.p.č. 1640/2 ze silnice k čp. 107 (Kordíkovi) nad garáž
- Před budovou obecního úřadu
- Před autobusovými čekárnami
- Před hasičskou zbrojnicí
- U domu čp. 66 (Vacíkovi- Kramářovi) – prostor pro otáčení vozidla sběru komunálního odpadu
- Cesta ze silnice k čp. 7 (Bartoničková) - Zvonička
- Cesta ze silnice III/28742 čp. 90 (Halamovi) k domu čp. 31 (Daníčkoví) – Lacinka
- Cesta ze silnice III/28742 mezi čp. 103 (Tomšovi) a čp. 63 (Matěáskovi) – úklid křižovatky

Úseky, které se neudrží

Úseky místních komunikací a chodníků, na kterých se pro jejich malý dopravní význam nezajišťuje sjízdnost a schůdnost odstraňováním sněhu a náledí se vymezují takto.

Místní komunikace

- Cesta ze silnice k čp. 87 (Sochorovi)
- Cesta ze silnice I/10 k čp. 85 (Tilerovi) a čp. 77 (Kazdovi)
- Cesta č. 2414 od čp. 42 (Pazdrna) ke včelínu
- Cesta č. 2080 od silnice I/10 k ev.č.2 (Justovi)
- Cesta č. 2121 - od silnice 2170 (Kostřavec) k „Modřínu“



Chodníky

- Chodník u silnice I/10 od čp. 56 (Bémovi) k čp. 61 (Stehnovi) p.p.č. 823/3
- Chodník u silnice I/10 od čp. 56 (Bémovi) k čp. 31 (Daníčkoví)
- Chodník u silnice I/10 od čp. 85 (Tilerovi) k čp. 69 (Lancovi)
- Chodník u silnice I/10 od čp. 53 (Stoklasa) ke křižovatce

Obecní cesty, chodníky a prostranství, které nejsou uvedeny v seznamu, se neudrží!

POMOC S REGISTRACÍ NA OČKOVÁNÍ proti Covid-19

Kde Vám poradí, pomohou:

Město Jablonec nad Nisou: 483 357 439
774 225 529

Registrační centrum: Eurocentrum Jablonec
PO-PÁ 9:00-15:00

Město Tanvald: 483 369 630
483 369 640

Město Železný Brod: 483 333 999

Registrační centrum: Turistické informační centrum
PO-PÁ 8:00-16:00

Můžete též využít krizové linky OS ČČK Jablonec n.N.



601 386 447

PORADÍME, NAVEDEME, VYSVĚTLÍME

**Pomůžeme vyřešit individuální potíže s registrací
(imobilní osoby, chronicky nemocní...)**

Na všech telefonních číslech Vám operátoři poradí,
jak se registrovat na očkování
a co dělat v případě, kdy nemáte přístup k internetu



ZE SPORTU

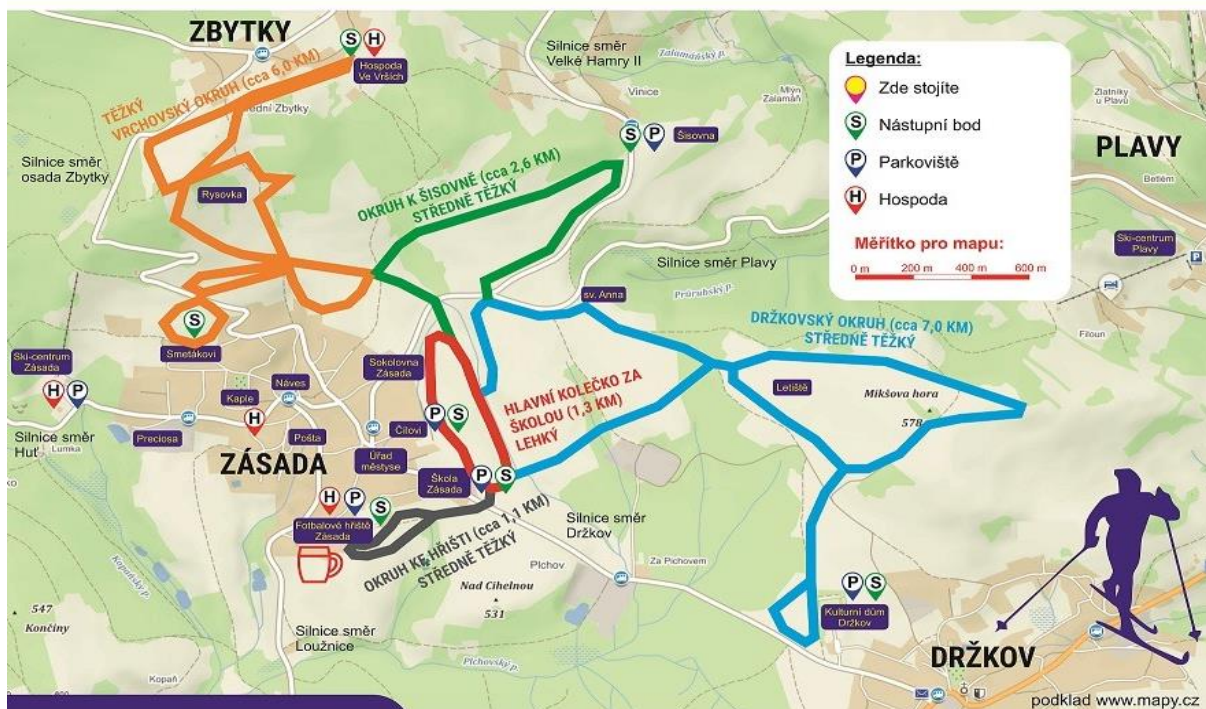
ZÁSADA

V okolí Zásady a Držkova vytvořil pan Princ a jeho pomocníci skvělé tratě na běžkování. Tratě jsou stále upravovány a i když počasí pár dnů nepřálo.

<http://www.zasada.cz/volny-cas/lyzarske-bezecke-trate/>



VÍTEJTE NA ZÁSADSKÝCH LYŽAŘSKÝCH BĚŽECKÝCH TRATÍCH



ZÁKLADNÍ INFO


VYZNAČENÍ TRAS JE PŘIBLIŽNĚ-ORIENTAČNÍ, JEJICH PŘESNÉ NAJETÍ JE PROVÁDĚNO DLE KLIMATICKÝCH PODMÍNEK. TRASY JSOU NAJÍZDĚNY SKUTREM S VÁLCEM NA SKATE I KLASIKU. NENIČTE STOPY A RESPEKTUJTE OSTATNÍ. AKTUÁLNÍ INFORMACE NALEZNETE NA WEBU A FACEBOOKU.

PŘÍSPĚVEK



LYŽAŘSKÉ BĚŽECKÉ TRATĚ V ZÁSADĚ JSOU PŘIPRAVOVÁNY PŘEDEVŠÍM DOBROVOLNICKY SPOLKEM SK ZÁSADA z.s. CHCETE PŘÍSPĚT NA TECHNIKU, INOVACI TECHNIKY A POHONNÉ HMOTY? MŮŽETE PŘÍSPĚT LIBOVOLNOU ČÁSTKOU NAČTENÍM TOHOTO QR KÓDU NEBO PŘEVODEM NA ÚČET Č. 123-3394480257/0100. VYÚČTOVÁNÍ NÁKLADŮ A PŘÍSPĚVKŮ UVEŘEJNÍME NA KONCI SEZÓNY.

OBČERSTVENÍ

ZÁSADA 344, NA MAPĚ TRATÍ OZNAČENO TOUTO IKONOU: 

ZVEME VÁS DO HOSPŮDKY NA ZÁSADSKÉM FOTBALOVÉM HRŠTI A TO V REŽIMU PŘÍJEMNÉHO POSEZENÍ U KRBU NEBO JEN VÝDEJNÍHO OKÉNKA DLE AKTUÁLNÍCH VLÁDNÍCH NAŘÍZENÍ.

AKTUÁLNÍ INFORMACE HOSPŮDKY NA HRŠTI:



KONTAKTY



KONTAKT NA TRATĚVÝ SKUTR:
MIROSLAV PRINC - TELEFON: +420 606 655 595



www.facebook.com/CrossCountrySkiZasada
(název stránky: Lyžařské běžecké tratě Zásada a okolí)



www.zasada.cz www.skzasada.cz



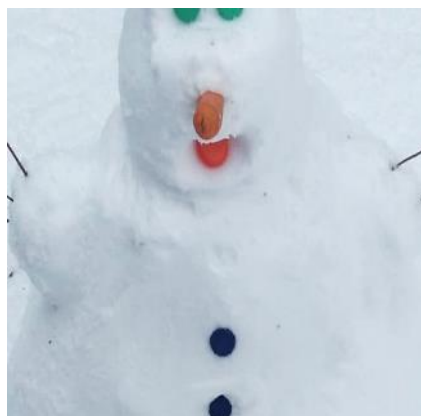


ZE SVĚTA

JÍLOVÉ U DRŽKOVA

Jílovský sněhulák, tak zní soutěž pro všechny, co si chtějí postavit sněhuláka v obci Jílové u Držkova. První lednoví sněhuláčci již plní fotogalerii na facebooku obce.

Pro všechny z obce, kteří se chtějí zapojit, platí: vyfoť se a pošli na info@jiloveudrzkova.cz
Soutěž probíhá v období od 6.1. - 31.3.2021



TANVALD

Na trať z Tanvaldu do Harrachova vyrazil „polární expres“! To si dost možná říkají méně zkušení pozorovatelé, kteří toto působivé vozidlo zahlédnou. Ve skutečnosti se ovšem jedná o dnes již unikátní sněhový pluh, který využíváme při zimní údržbě této horské trati. Pojdte se s námi podívat, co se na trati děje v noci, po odvezení posledních cestujících.



Je něco málo po půl dvanácté v noci a sněhový pluh se svou posádkou je již připraven vyjet na trať. Samotný pluh obsluhují 3 osoby. Vedoucí směny, který naviguje a podává informace strojvedoucímu a 2 pracovníci obsluhující radlice pluhu. Sněhový pluh typu KSP 411 je vozidlo bez vlastního pohonu. Pluh proto musí být vždy řazen v soupravě s hnacím vozidlem, jehož strojvedoucí celou soupravu také řídí. Samotný pluh váží 64 tun, lokomotiva pak 72 tun. Celkem tak bude nahoru směrem na Harrachov stoupat souprava o hmotnosti 136 tun. Maximální rychlost soupravy v pracovním výkonu činí 50 km/h.



Krátce po půlnoci projíždíme stanicí Dolný Polubný. Zvláště ve stanicích a na přejezdech je třeba dbát zvýšené opatrnosti a nastavení pluhové radlice a bočních křidel upravovat dle překážek (výhybky, sloupky apod.), které se na trase vyskytují.



Nyní se nacházíme nedaleko od Kořenova v Polubenském tunelu, kde končí část trati vybavená ozubnicí. Až zde může dojít k instalaci přidavné radlice, která zajistí důkladnější vyčištění trati, neboť z prostorových důvodů její instalaci v předchozím úseku ozubnice neumožňuje. Přibližně v 0.45 hod. se přibližujeme ke státní hranici s Polskem, kde naše jízda končí. Nyní následuje návrat do Liberce, kam dorazíme přibližně v půl 3 ráno. Zůstává za námi velký kus práce a vyčištěná trať připravená pro osobní vlaky, které zanedlouho opět vyjedou.

<https://www.spravazeleznic.cz/web/guest>

HARRACHOV

Policisté při kontrole jednoho z harrachovských hotelů v sobotu 30. ledna zjistili, že se v něm nachází přibližně 70 ubytovaných hostů. Na místě si proto od provozovatele hotelu vyžádali doložení nezbytnosti cesty těchto hostů k výkonu zaměstnání či podnikatelské anebo obdobné činnosti, kterou musí písemně potvrdit jejich zaměstnavatel nebo objednatel jejich práce.



„Takový dokument je nutné od soboty poskytovateli ubytovacích služeb předložit ještě před samotným ubytováním. Písemnou dokumentaci k této sobotní kontrole nyní zpracováváme a připravujeme ji pro oznámení příslušnému správnímu orgánu, kterým je v tomto případě Městský úřad v Tanvaldu. Ten v rámci své kompetence rozhodne, zda došlo ze strany poskytovatele ubytovacích služeb a ubytovaných hostů k porušení vládního protiepidemického opatření či nikoliv,“ sdělila tisková mluvčí Policie ČR Ivana Baláková. Další ubytování hostů deklarované jako ubytování na služební cestě

policisté v jiném ubytovacím zařízení na Semilsku prověřovali stejným způsobem i v neděli. Rozdíl byl jen v tom, že se v něm nacházelo méně hostů než v Harrachově.

I v tomto případě bude o tom, zda někdo porušil nebo neporušil vládní nařízení, rozhodovat Městský úřad v Tanvaldu. Ten také případně rozhodne o sankcích, pokud by porušení vládního protiepidemického opatření v souvislosti s poskytováním ubytovacích služeb zjistil.

JABLONEC NAD NISOU



Jablonec nad Nisou už vyčerpal polovinu rozpočtu na zimní údržbu z celkových 20,5 milionu korun. Než začalo v pátek 29. ledna opět sněžit, naměřily technické služby ve městě 133 cm sněhu od začátku zimy. Páteční kontrola kvality zimní údržby zaznamenala, že komunikace I. a II. třídy jsou mokré a sjízdné, komunikace III. třídy a chodníky jsou sjízdné a schůdné pokryté vrstvou uježděného nebo ušlapaného sněhu s inertním posypem. „Je třeba odfrézovat hromady sněhu z rozhledových polí křižovatek do volných ploch, rozšiřovat profil vozovek tak, aby nebyl zahrnutý chodník,“ řekl Martin Černý, vedoucí oddělení správy komunikací jabloneckého magistrátu, a dodává, že odvozy sněhu z města na skládku za městskou halou byly zatím zastavené, přičemž technické služby dosud vyvezly z ulic města 680 tun sněhu, což je zhruba 65 nákladních vozů. Jablonec nad Nisou má na zimu 2020/2021

rozpočtovaných 20,5 milionu korun, dosud za ni zaplatil 10 milionů. Město udržuje v zimě celkem 163 893 metrů vozovek, 63 886 metrů chodníků a celkem 19 625 m² parkovacích ploch.



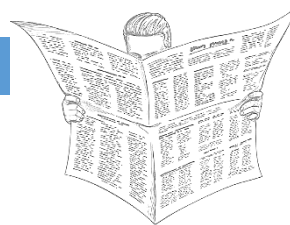
LABSKÁ BOUDA

Skupina umělců z Jilemnice postavila před Labskou boudou sněhovou sochu Krakonoše vysokou 6,5 metru. Cesta nahoru k Labské boudě je upravená, takže se po ní turisté dostanou pěšky nebo na lyžích až k výdejnímu okénku, které je otevřeno denně do 17 hodin. Labská bouda je soukromý hotel v Krkonoších, v první zóně Krkonošského národního parku. Leží v nadmořské výšce 1340 metrů na Labské louce nedaleko města Špindlerův Mlýn. Několik set metrů od boudy se nachází pramen Labe. Vzhledem ke své poloze je především v zimním období významným orientačním prvkem. Moderní železobetonová devítipatrová budova z roku 1975 nese stejný název jako původní hostinec z 19. století, který vyhořel roku 1965. Přístupová komunikace vede z obce Horní Mísečky, od

obce výše však není povolen vjezd soukromým vozidlům - dále tedy jedině autobusem nebo pěšky.

<http://www.nasejablonecko.cz/>





ZPRAVODAJE Z OKOLNÍCH OBCÍ

V OKOLNÍCH OBCÍCH A MĚSTECH VYCHÁZEJÍ ZPRAVODAJE.

Najdete v nich spoustu zajímavých informací a pozvánek.

S novým měsícem (některé jsou na web vkládány s měsíčním zpožděním, nejdříve vycházejí tištěné) vyšlo hned několik zpravodajů, stačí kliknout na obrázek a můžete číst.



Tanvaldský zpravodaj

2

únor
2021

Vydává MěÚ Tanvald
39. ROČNÍK
Cena: 7 Kč

www.tanvald.cz

Smržovský zpravodaj



leden
2021

Zpravodaj



obce Pěnčín

únor 2021
zdarma



www.mestojablonec.cz, mujablonec@mestojablonec.cz

RADNIČNÍ ZPRAVODAJ PRO OBČANY JABLONCE NAD NISOU

ÚNOR 2021

jablonecký měsíčník



Desenské noviny

www.mesto-desna.cz
XXIX. ročník
cena 10 Kč

Zpravodaj města Desná

leden 2021

Silnice Tanvald–Harrachov uzavřena od neděle 7/2, 18:00 pro nákladní vozidla



Jan Sviták
náměstek hejtmana Libereckého kraje
pro dopravu

Na základě výstrahy ČHMÚ na novou sněhovou pokrývku bude z preventivních důvodů od 7.2.2021, 18:00 do 8.2.2021, 18:00 uzavřen úsek silnice I/10 z Tanvaldu do Harrachova a dále na hraniční přechod s Polskem pro nákladní vozidla nad 3,5 t.

Doporučená alternativní trasa pro nákladní vozidla je přes hraniční přechod Hrádek nad Nisou na silnici I/35. Apelujeme na řidiče nákladních vozidel, aby v době uzavírky využili alternativní trasu a nepokoušeli se projet uzavřeným úsekem.

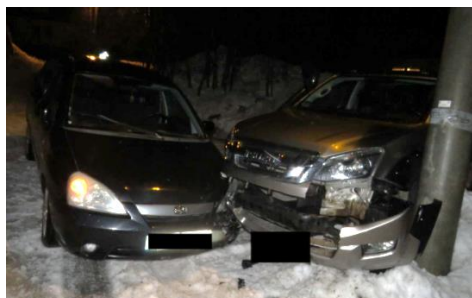
Uzavírka je platná až do odvolání a otevření úseku pro nákladní vozidla bude závislé na aktuálním stavu vozovky a vývoji počasí. Informace o aktuální sjízdnosti v uvedené lokalitě můžete získat na www.dopravniinfo.cz nebo na nepřetržitěm dispečerském pracovišti Silnice LK a.s.: 777 511 255



ČERNÁ KRONIKA

DESNÁ - Tento týden v úterý policisté z Dopravního inspektorátu v Jablonci nad Nisou ve zkráceném přípravném řízení sdělili šedesátiletému muži podezření ze spáchání trestného činu ohrožení pod vlivem návykové látky, kterého se dopustil 27. ledna letošního roku v Desné v ulici Sokolská. Tehdy najel s vozidlem Opel Antara na účelovou komunikaci ke garážím, aby umožnil projetí vozu ve směru od Sokolské chaty. Na této účelové komunikaci zastavil a po projetí několika vozidel začal couvat, aby se vrátil silnici. Při tomto couvání ovšem přehlédl za ním již stojící vozidlo Suzuki, do kterého narazil. Provedenými dechovými zkouškami policisté vyloučili alkohol u řidiče vozu Suzuki, avšak u podezřelého v jeho dechu naměřili hodnotu alkoholu 1,47 promile. Ke zranění osob nedošlo a předběžná výše způsobené škody činí částku 20.000,- Kč. Podezřelému nyní za spáchání uvedeného trestného činu hrozí trest odnětí svobody až na tři roky, a to vzhledem ke skutečnosti, že pod

vlivem alkoholu jako řidič způsobil dopravní nehodu.



JANOV NAD NISOU – 4.2.2021 večer krátce před půl desátou se stala dopravní nehoda v Janově nad Nisou – Hraničné. Řidič s vozidlem Suzuki Liana se při sjíždění klesání nevěnoval plně řízení, jelikož se údajně ohlédl vpravo na sedadlo spolujezdce, kde měl položený mobilní telefon. Následně s vozidlem vyjel vpravo mimo komunikaci, kde narazil do zaparkovaného vozidla Isuzu D-max, které stálo na odstavěné ploše kolmo k vozovce. Po nárazu bylo toto vozidlo ještě odraženo vlevo, kde levým bokem narazilo do betonového sloupu veřejného osvětlení. Ke zranění osob naštěstí nedošlo a předběžná výše způsobené škody činí částku 50.500,- Kč. Policisté z Dopravního inspektorátu v Jablonci nad Nisou věc vyřídili

na místě jako dopravní nehodu s projednáním a jejímú viníkovi udělili blokovou pokutu.

BEDŘICHOV – 4.2.2021 komisař ze Služby kriminální policie a vyšetřování v Jablonci nad Nisou zahájil trestní stíhání 47letého muž jako obviněného ze zločinu krádeže a přečinu porušování domovní svobody, kterého se dopustil v listopadu loňského roku. Tehdy vnikl po vytržení okenice do jedné z rekreačních chat v Bedřichově, kde asi týden i pobýval. Dokonce na tuto chatu pozval i svoji družku s dětmi, které řekl, že si tuto chatu na čas pronajal. Ti tam s ním i jednou přenocovali. Obviněný údajně chtěl, aby děti byly na čerstvém vzduchu a mohli si všichni společně opéct buřty. Během svého pobytu z této chaty ovšem také odcizil televizor, Xbox, benzínovou elektrocentrálu, peřinu s polštářem a vzduchovou pušku – vše v celkové hodnotě 22.000,- Kč. Při ohledání místa činu se kriminalistickému technikovi podařilo zajistit řadu stop, mezi nimiž byly i stopy daktyloskopické. Následným zkoumáním bylo zjištěno, že jeden se zajištěných otisků prstů se shoduje s otiskem prstu muže, jehož kriminalističtí technici již z minulosti mají ve své evidenci. V minulosti byl totiž již několikrát za obdobné činy soudy pravomocně odsouzen. Tento muž se následně k výše uvedenému činu komisaři přiznal. Obviněnému tak nyní v případě odsouzení hrozí trest odnětí svobody až na osm let, a to vzhledem ke skutečnosti, že ho spáchal v době, kdy byl v České republice vyhlášen nouzový stav.

KRÁTCE:

2.2.2021 08:55 do 14:35; na silnici 2876 v obcích Jeřmanice okres Liberec a Rádlo okres Jablonec nad Nisou, délka 84m; nehoda nákladního vozidla; probíhá vyšetřování nehody; neprůjezdná komunikace; Havárie NA, blokuje provoz na celé komunikaci, na místě PČR a HZS.

5.2.2021 20:55 do 6.2.2021 00:00; na silnici 28719 u obce Jenišovice okres Jablonec nad Nisou; nehoda; jízdní pruh uzavřen; OA x srna bez zranění osob.



KULTURA a POZVÁNKY

POKUD BUDE OPĚT SVĚT ZASE NORMÁLNÍ: AKCE V LOUŽNICI 2021

SOKOLKA CUP

Pokud bude příznivý čas, zorganizuje obec Loužnice a SDH Loužnice tradiční závody v sáňkování

HAHA PLES

Pokud bude příznivý čas, zorganizuje SDH Loužnice tradiční Hasičsko-haluškový ples

KOLEDA NA ZELENÝ ČTVRTEK

Ve čtvrtek 1. dubna 2021,
proběhne tradiční koleda, místních dětí, na Zelený čtvrtek

VELIKONOČNÍ PONDĚLÍ

V pondělí 5. dubna 2021,
proběhne tradiční velikonoční pomlázka všech chlapců, mladíků a mužů.

PÁLENÍ ČARODĚJNIC

V pátek 30. dubna 2021,
proběhne klasické pálení čarodějnic v režii SDH Loužnice.

ZAHÁJENÍ SEZÓNY-KUMPÁNI

V sobotu 8. května 2021,
Zahájí motocyklisté z Loužnice a okolí moto sezonu 2021

DĚTSKÝ DEN

PUTOVÁNÍ ZA LOUŽNICKÝMI STRAŠIDÝLKY

V sobotu 26. června 2021,
na koupališti v Loužnici, proběhne další dětský den.

SVATÝ VÁCLAV

V úterý 28. září 2021 proběhne tradiční mše u zvoničky v Loužnici

SLAVNOSTNÍ ROZSVÍCENÍ VÁNOČNÍHO STROMU

V sobotu 27. listopadu 2021,
proběhne slavnostní rozsvícení Vánočního stromu v Loužnici.
Připraveno bude občerstvení a malý kulturní program.

BARBORKY

V pátek 3. prosince 2021,
budou obcházet domy v Loužnici Barborky.

MIKULÁŠ

V neděli 5. prosince 2021,
se můžete těšit na obchůzku svatého Mikuláše se svojí družinou.

ŠTĚDRODENNÍ SETKÁNÍ + BETLÉMSKÉ SVĚTLO

V úterý na štědrý den 24. prosince 2021 od 14 hodin
proběhne „Štědrodenní setkání“ u Betlému, kde si navzájem popřejeme krásné svátky a předáme si betlémské světlo.



POČASÍ

Podrobné počasí najdete zde: <http://www.louznice.com/2012/pocasi.php>
 Kde právě prší, najdete zde: <http://radar.bourky.cz/> <https://www.windyty.com>
 A jak je na horách? To najdete zde: <http://www.hydronet.cz/content/cz/Default.aspx>



PRANOSTIKY

8.2.

Svatá Apolenka čítá dříví na polenka.
 Svata Apolena v mlhu je často zahalena.
 Svata Apolena bývá v mlze často zahalena

10.2.

O svaté Školastice navleč si rukavice.

13.2.

O svatém Řehoři mrazy přituhnou a vše moří.

14.2.

Na svatého Valentina zamrzne i kolo mlýna.
 Svatý Valentínek – jara tatínek.
 Na svatého Valentýna zima sílit počíná.
 Na svatého Valentina nemá hospodyně nasazovat husy na vejce;
 nebudou prý dobrá housata.

FÁZE MĚSÍCE

11.02.



Nov

19.02.



První čtvrt'

27.02.



Úplněk

Slunce Měsíc 10.2. 2021

Vychází: 7:07 Vychází: 6:48

Zapadá: 16:55 Zapadá: 15:12



LUNÁRNÍ KALENDÁŘ PRO TENTO TÝDEN O co se starat na svém těle a na zahradě:

8.2. – 9.2. - Kolena, klouby, páteř a páteřní svalstvo, česka, kosti, šlachy a vazivo, kůže, vlasy, slezina, orgán rovnováhy.

10.2. – 11.2.- Lýtka, kotníky, holenní kost, achilovka, bérce, svalstvo předloktí, hormony štítné žlázy.

Při ubývající Luně je lékařský zákrok možný.
 Je potřeba se ale vyvarovat zákroku, který se týká orgánů souvisejících se znamením Luny.

12.2. – 14.2. - Chodidla, prsty u nohou, podvěsek mozkový, šišinka mozková, endorfin, melatonin. Při dorůstající Luně se zákrok nedoporučuje.



CO SE DĚJE NA OBLOZE?

Planety v únoru:

Mars – v první polovině noci
 Uran – v první polovině noci v Beranu
 Neptun – večer nízko nad JZZ ve Vodnáři

8.2. - Merkur v dolní konjunkci se Sluncem

17.2. - Měsíc v konjunkci s Uranem (3,2°)

18.2. - Měsíc v apogeu (nejdále od Země – 404 507 km). Slunce vstupuje do znamení Ryb





SPOLEČENSKÁ KRONIKA KALENDÁRIUM GRATULUJEME

Pevné zdraví přejeme našim spoluobčanům a přátelům, kteří tento týden slaví narozeniny.
Pokud si někdo nepřeje být uveden v Loužnickém Zpravodaji, nebo naopak, není z naší obce, ale má naši obec rád a chce zde být uveden, stačí zavolat redakci.

TENTO TÝDEN OSLAVÍ NAROZENINY:

8.2.2021	Marta Linková
10.2.2021	Vítek Kvapil
11.2.2021	Tomáš Matěáško st.
13.2.2021	Miloslava Hrubá

VÝROČÍ

- 8.2. 1348 – Král Karel IV. založil Nové Město Pražské, kterému udělil stejná práva, jakým se těšilo Staré Město.
9.2. 1354 – Anna Svídnická, třetí manželka Karla IV., byla korunována na německou královnu.
10.2. 1364 – V Brně uzavřena dynastická smlouva mezi Lucemburky a Habsburky. Obě strany se zavázaly, že v případě vymření jednoho z rodů případnou všechny jejich země rodu druhému.
11.2. 1808 – Antracitové uhlí bylo poprvé experimentálně spáleno jako palivo.
12.2. 1784 – Spojením čtyř samostatných královských měst (Staré Město, Nové Město, Malá Strana, Hradčany) vzniklo Královské hlavní město Praha.
13.2. 1992 – Oficiální připojení ČSFR k Internetu. Jako první bylo připojeno ČVUT v Praze.
13.2. 1758 – Josef Hardtmuth, rakouský architekt, zakladatel firmy Koh-i-noor Hardtmuth († 23. května 1816)
14.2. 1945 – Poprvé v průběhu 2. světové války byla bombardována Praha.
14.2. 1368 – Zikmund Lucemburský, braniborský markrabě, uherský a český král († 9. prosince 1437).

VÝZNAMNÉ DNY

- 8.2. – Den opery, Den pouštění draků
9.2. – Den pizzy, Den čtení ve vaně, Den bolesti zubů, Den manželství
10.2. – Den deštníků
11.2. – Světový den nemocných, Den nových přátel
12.2. – Den švestkového pudinku, Darwinův den
13.2. – Světový den rádia
14.2. – Den svatého Valentýna, Den dárcovství krve, Den darování knih, Den ruských kol

ZAJÍMAVÉ DNY OBCE LOUŽNICE z kroniky:

NOVÝ ZVONEK



Dne 12. února 1922 byl na zdejší zvoničku zavěšen nový zvonek, pořízený ze sbírky občanstva. Hned druhý den vyzváněl zemřelé manželce hajného Vedrala. V tomto roce vyžádala si smrt neobvyklý počet lidí z Loužnice. Celkem 13 obětí, většinou mladší lidé.

VÝZNAM JMEN V TOMTO TÝDNU:

**VŠEM K JEJICH JMENINÁM
GRATULUJEME!!!
8. 2. 2021 – 14. 2. 2021**

8.2. - MILADA je ženské křestní jméno slovanského původu. Pochází ze staroslovanského jména Mlada, jehož význam je „mladá“. Domácí podoba tohoto jména je Miladka, Míla.

9.2. - APOLENA je ženské křestní jméno řeckého původu. Jedná se o českou variantu řeckého jména Apolonie. Jeho význam je „dívka zasvěcená bohu Apollonovi“. Může se vykládat ze slova apelo síla. Další variantou je Apollonia i Apola.

10.2. - MOJMÍR je mužské křestní jméno slovanského původu, jeho význam je vykládán jako „můj mír“.

11.2. - BOŽENA je ženské křestní jméno slovanského původu. Je to česká varianta jmen Benedikta, Teodora, Beatrice, Beáta, tj. „blahoslavená“, „bohem obdařená“. Dříve měla Božena svátek na Martu 29. července

12.2. - SLAVĚNA je ženské křestní jméno slovanského původu. Jeho význam je obvykle uváděn jako „Slovanka“. Jinými podobami téhož jména jsou také Slávka a Sláva.

13.2. - VĚNCESLAV je mužské křestní jméno slovanského původu s významem Více slavný. Později se z tohoto jména vyvinula také modernější forma Václav.

14.2. - VALENTÝN (podle kalendáře, ale častěji spíše Valentin) je mužské jméno latinského původu pocházející z výrazu valens, tj. zdravý, silný. Jeho ženskou obdobou je Valentýna.



RADY BABKY KOŘENÁŘKY

KOZINEC SLADKOLISTÝ

Je to vytrvalá, mohutná, až 2 m dlouhá bylina. Lodyha poléhavá, vystoupavá až popínavá, větvená, zaobleně hranatá, obvykle lysá. Listy lichozpeřené, se 4 až 7 páry lístků, lístky vejčité, eliptické až okrouhlé, krátce řapíčkaté, na spodní straně někdy roztroušeně chlupaté. Květy v hustých, až 30 květech hroznech, bledavě žluté, nazelenalé, po odkvětu černající. Kveté v V až X.

Roste na místech jako lesní lemy, cesty a světliny, křoviny, sutě, neudržované sady, lomy, kamenité svahy, náspy, železniční nádraží, preferuje půdy středně hluboké až hluboké, sušší až středně vlhké, vápnité, hlinité a stanoviště teplá, slunná až polostinná.



Sbírá se kvetoucí nať (Herba astragali) a to v létě nebo kořen (Radix astragali), jenž se dobývá na jaře nebo na podzim.

Obsahuje flavonoidy, vitamin C, olej, tříslovinu, aminokyseliny, silici, glycirrhizin, proteiny, sacharózu, pryskyřice, saponiny, asparagin, kaučuk, přesně neurčené alkaloidy a další látky (rostlina z hlediska chemického není dokonale probádána).

Působí močopudně, potopudně, sedativně, snižuje krevní tlak, tlumí bílý výtok, při zevním použití snižuje vypadávání vlasů, ve formě klyzmatu tlumí krvavé průjmy, užívá se i k celkovému posílení organismu.

Jako podpůrný prostředek se osvědčil i u nemocných po radioterapii nebo ozařování či u nemocných AIDS (působí proti útlumu činnosti kostní dřeně a prodlužuje reprodukční období buněk).

Nejčastěji se podává ve formě macerátu (100 až 125 ml, 4x denně) nebo nálevu zředěného 1:10 a podávaného 2x denně po 1 šálku. Balzám, který se osvědčil při žaludečních problémech, se podává 4x denně po 1 čajové lžičce.

Vzhledem k přítomnosti ne zcela prozkoumaných alkaloidů

by se nemělo překračovat doporučené dávkování a léčba by neměla trvat déle jak 6 týdnů.



Použití:

jako podpůrný prostředek při úbytku psychických a fyzických sil
působí sedativně
snižuje krevní tlak
je mírně močopudný
na žaludeční problémy
macerát

Vhodný na užívání je macerát, 1/2 litru denně rozděleno na 4 dávky.

Kozinec má podobné účinky jako lékořice.

Nemá žádné nežádoucí účinky ani kontraindikace, neužíváme ho však dlouhodobě. Není vhodný pro děti, těhotné a

kojící ženy a také lidi, kteří užívají léky na potlačení imunity.

Je příbuzný zejména v Asii velmi používaného kozince blanitého (*Astragalus membranaceus*). Ten je využívám jako adaptogen, chrání proti fyzickému i psychickému stresu. Má antibakteriální, protizánětlivě a antivirové působení, zvláště proti virům způsobujícím nachlazení. Podporuje imunitu, snižuje hladinu krevního cukru, chrání před cukrovkou, zlepšuje srdeční funkce, snižuje krevní tlak a chrání játra. Obsahuje antioxidanty, chrání před volnými radikály (před rakovinou). Používá se po chemoterapii k rychlejšímu návratu do normálního života. Bylina je stále zkoumána, bude mít pravděpodobně mnohem širší oblast působení.



LOUŽNICKÉ DOBRŮTKY



VÍDEŇSKÁ ROŠTĚNÁ

600 g hovězí roštěnky, 2 ks cibule + 1 na opečení, na ozdobu, 1 ks hovězí bujón, mletá červená paprika, mletý černý pepř, hladká mouka, voda, olej, sůl

Hovězí roštěnku nakrájíme na plátky silné tak 1 cm, maso naklepeme, osolíme, opeříme a posypeme hladkou moukou. Na pánvi na dobře rozpáleném oleji roštěnky z obou stran opečeme, pak maso vyndáme,

uchováme v teple. Do výpeku po mase hodíme nadrobno pokrájené cibule, orestujeme je dohněda, aby byla šťáva pěkně zbarvená. Maso vložíme zpět do pánve k cibuli, podlijeme vlažnou vodou, vody dáme tolik, aby maso nebylo úplně potopené, musí zůstat vidět, přikryté dusíme doměkka. Cibuli nakrájíme na kolečka, poklademe ji na utěrku, osolíme a necháme tzv. "vygotit", tak 5-10 minut, potom ji ještě vysušíme utěrkou a posypeme červenou sladkou paprikou smíchanou s hladkou moukou, promícháme rukama, aby se paprika s moukou dostala do každého záhybu cibule. Na pánvi na rozpáleném oleji kolečka obalené cibule orestujeme do hněda a do křupava (nejlépe ji opečí ve fritovacím hrnci). Jednotlivé porce roštěnky servírujeme hojně posypané opečenou cibulí, podlité šťávou z výpeku, spolu s rýží nebo hranolky.



ZELNÝ SALÁT

500 g (asi 1/2 menší hlávky) bílého zelí, 1 velká cibule (i červená), nakrájená najemno, šťáva z 1/2 citronu, 1 lžička soli, 2 lžičce cukru krystal, 1 lžičce slunečnicového oleje, 1 lžička kmínu (i drceného), čerstvě nastrouhaný křen.

Zelí nakrájejte nebo nakrouhejte na jemné nudličky. Přimíchejte cibuli a zakapejte citronem. Osolte, přidejte cukr, olej, kmín a křen podle chuti – raději opatrně, po troškách a průběžně ochutnávejte. Všechno důkladně promíchejte (směs můžete

promáchat i rukama, zelí pěkně zkřehne a pustí šťávu) a nechte aspoň hodinku odležet. Pak teprve podávejte, buď jako přílohu, nebo samotné.



HORKÉ PÁRKY DO RUKY

2 lžičce rostlinného oleje, 6 kvalitních velkých párků, 1 velkou cibuli, nakrájenou na kolečka, 1 lžičku kmínu nebo hořčičného semínka, 6 tortill, 2 lžičce kečupu, sůl a pepř. Troubu předehřejte na 200 °C, horkovzdušnou na 180 °C. Olej nalijte do pekáče a dejte do trouby, aby se rozežlál. Vložte do něj párky a deset minut je opečte. Párky odsuňte ke kraji pekáče a přisypte kolečka cibule. Poprašte kořením, osolte a zamíchejte, aby se obalily olejem. Pečte ještě deset až patnáct minut, až cibule zežlátne. Tortilly krátce prohřejte v troubě (klidně v mikrovlnné) nebo je opečte nasucho v pánvi – budou vláčnější. Do každé vložte párek, posypte cibulkou, zakápněte kečupem a zabalte. Spodek

placky ohrňte vzhůru, případně je obalte ubrouskem, aby párky, neutíkalý.



DOMÁCÍ KOKOSOVÉ TYČINKY

1 a 1/2 hrnku strouhaného kokosu, 6 lžic kokosové mouky, 1/4 hrnku rostlinného oleje, 1/4 hrnku rýžového sirupu, 1/4 hrnku mléka (nebo kokosového mléka). Poleva: 120 g kvalitní tmavé čokolády, 1–2 lžičce másla.

V míse smíchejte strouhaný kokos a kokosovou mouku. Přilijte olej, sirup a pořádně promíchejte, nakonec vmíchejte mléko. Hmotu ochutnejte a případně doslad'te, upěchujte do čtvercové dortové formy o hraně 20 cm

vyložené pečicím papírem a dejte do lednice nebo do mrazáku ztuhnout. Poté vyklopte na prkénko a nakrájejte na tyčinky. Na polevu rozpusťte nalámanou čokoládu s máslem a ztuhlé tyčinky v ní po jedné ponořte, aby se celé obalily čokoládou, vyndejte a skládejte na mřížku podloženou pečicím papírem. Nechte úplně ztuhnout.



MAKOVÉ MLÉKO

100 g jemně mletého máku, 800 ml vody

Mák dejte do džbánu nebo velké sklenice, zalijte vodou a nechte 2–3 hodiny stát při pokojové teplotě. V této podobě bude mít nápoj jen našedlou barvu a mák bude sedat ke dnu. Občas zamíchejte, aby se mák rozptýlil.

Pak přelijte obsah nádoby i s mákem do mixéru a nápoj mixujte při nejvyšších otáčkách 2–3 minuty. Makový nápoj se bohatě napění a zesvětlí. Namixované makové mléko přeced'te přes jemné sítko. Neslad'te, nápoj by ztratil charakter zásaditého. Makové mléko vypijte co nejdříve po přípravě a dlouho jej neskladujte.

DŮM a ZAHRADA

Prádlo - stále velký boj většiny hospodyněk, naučte rodinu třídit...



ÚNOR V ZAHRADĚ

Říká se: únor bílý, pole sílí! Sníh působí na povrchu jako peřinka a půda nepromrzá. Nicméně slaměný mulč, štěpka nebo odleželý slámatý hnůj bývají často lepší pokrývkou než sníh, protože vydrží déle, potlačí plevel a pohnojí.



Jsou-li záhony odkryté, může mráz pronikat hlouběji do půdy, což nesvědčí miniaturním půdním organismům ani žížalám, jež se starají o úrodnost půdy. Záhonky pod peřinkou nezamrzají a pracují pro nás i v tomto chladném období. Jsou-li záhony odkryté, může mráz pronikat hlouběji do půdy, což nesvědčí miniaturním půdním organismům ani žížalám, jež se starají o úrodnost půdy. Záhonky pod peřinkou

nezamrzají a pracují pro nás i v tomto chladném období. Velmi vhodný mulč je slámatý koňský hnůj, štěpka, sláma nebo listí. Do jara se nám pod mulčem rozloží, zbytky snadno zapravíme hráběmi (promísíme) do horních několika centimetrů půdy. Na jaře můžeme sázet sazeničky do hnízd v mulči (dýně a cukety vždy), nebo sít do uhrabané čisté půdy (ředkvičky, mrkve).

Rytí záhonů je zvyk přežitý, namáhavý a veskrze úplně zbytečný. Nejlepší rytí udělají za nás půdní organismy. Důležité je však na povrch půdy nešlapat a nezhutňovat ho. Chodíme tedy jen po cestičkách, záhonky vyrábíme tak široké, abychom na ně všude z cestiček dosáhli, což je obvykle šířka maximálně 1,2 metru a délka libovolná.

Stálezelené dřeviny a trvalky obvykle jsou doma tam, kde je velký opad listů z okolní vegetace. Svědčí jim mít kolem sebe hodně nastláno. To se týká i bambusů. Když je kolem nich země holá a promrzne, nemohou z ní čerpat vláhu, zatímco jejich stálezelené listy pokračují v odpařování. Může se tedy stát, že tyto rostliny trápí sucho, ačkoliv máte pocit, že je v zimě vláhy nadbytek. Proto je zamulčujte – pod mulčem se drží vláha a země většinou nepromrzne.



Až do března trvá ideální období pro výsadbu kontejnerovaných, ale i prostokořenných dřevin, máte-li je zakoupené už od podzimu. Právě u dřevin v kontejnerech (květináčích, sadbovačích) se tvrdí, že je lze sázet po celý rok. Pravda však je, že výsadba v teplém období je náročná na závlahu, zatímco vysadí-li je během zimy, mohou už ve vlhké půdě stihnout zakořenit a vy i dřeviny to máte výrazně jednodušší. Pokud půdu kolem nich do jara i zamulčujete, s výjimkou extrémních veder a delších období sucha je nemusíte vůbec zalévat. Pokud hrozí na pozemku dřevinám okus od zvěře, divoké nebo domácí, je nutné dát jim hned při výsadbě nějakou ochranu. Nejvíce se nám osvědčilo svařované pletivo pro

individuální ochrany stromků s velikostí ok okolo 5 až 7 cm. Ochranu sázíme do půdy i se stromkem, na výšku dvou ok hluboko do země, pořádně ušlapat kolem, a drží jako přibitá. Jednoduché, rychlé, a nemusíte shánět žádné kůly, s nimiž si srnčí zvěř stejně umí poradit.

Do začátku března můžete odstraňovat větve, které překážejí v pohybu nebo přesahují, kam nemají. Máte-li na zahradě lísku, můžete sklízet její tyče pro různé využití. Většinou se lískový keř seřízne celý, asi 10 cm nad zemí. Říká se tomu kopicování. Nové výhony rychle dorostou a za pár let je můžete zase sklízet.



LOUŽNICKÉ TRADICE

TUČNÝ ČTVRTEK – 11. února 2021

Tučný čtvrtek nebo-li "tučák" předznamenává konec masopustu s velkými tanečními zábavami a počátek střídmého postního období před Velikonocemi.

Tlustý čtvrtek, tímto dnem vstupuje obžerství a nabitě masopustní období do mohutného finále. Je to den, kdy se navštěvovali sousedé doma a v hospodě, aby tu při muzice jedli, pili, besedovali i tančili a před nadcházejícím půstem se dosyta najedli vařeného masa, šišek a koblih, protože podle tradice se nám má lesknout huba omastkem, abychom nejen půst, ale i na celý rok nabrali sílu.

Tradice je známa již z doby posledních Přemyslovců na českém trůnu, to se ovšem týkala hlavně masa. V 18. století se nedílnou součástí masopustního čtvrtečního jídelníčku na vesnici stala vepřová pečeně se zelím a knedlíkem, která se o století později rozšířila jako součást jídelníčku i do měst. Sladké koblihové pokušení se s čtvrtečním masopustním datem pojí také od středověku, ač tehdejší koblihy koblihám současným nebyly zřejmě podobné, ale kdo ví, jak chutnaly tehdejší koblihy, kobylihy, koblížky, šišky, kreple, kreplíky, smaženice či smaženky.

Na Tučný čtvrtek by každý měl být doma s rodinou a užívat si dobrého jídla a piva. Tradičně každá hospodyně připraví k obědu vepřovou pečeně s knedlíkem a zelím. Před jídlem se pomodlíme a poděkujeme vepříkovi, za to že jeho život nebyl marný. K tomuto českému lahodnému pokrmu podáváme pivo jako úctu čtyřem živlům.

A protože se tento den netancuje, měl by každý pojmít tolik vepřového, co snese a pak si dá šlofika.

Pokud nemůžeme být doma na tučný oběd, uděláme slavnostní večeři.

V pátek se tráví a v sobotu se připravujeme na slavnou masopustní neděli, pondělí a úterý plné radovánek, tance a masek. Hospodyně v sobotu nakládají hovězí maso na neděli, kdy se vaří tradiční svíčková omáčka.

V některých krajích se dnes přesunulo masopustní veselí jen na sobotu a neděli, ale přípravná sobota zaplněná škrobením a žehlením krojů a krásných masek, přípravou ozdob a dobrého jídla pak chybí a masopust se stává poněkud hektický.

O víkendu si nenechte ujít masopustní taškařice, kde můžete a popít a pojmít něco masopustních dobrot.

Karneval (u Římanů původně Carnival) nebyl ani tak maso-pust, neboť pro masopust měli Římané výraz carniprivium, ale spíše označení onoho konkrétního zahájení masopustních svátků. Tedy dne, kdy se všichni dosyta najedí, aby byli silní na následující postní období. Carni-val ve významu nabytí síly (valere) z masa (caro, genitiv carnis). Carnival tedy označoval spíše jeden konkrétní den spojený s hodováním a maškarami, než celý masopust.





ZABIJAČKY

K zimnímu období vždy patřila zabijačka. Ve většině domů v naší obci, byl chlívek a v něm jedno či dvě prasata. Ta se dovezla jako selátka z místního JZD a po celý čas, od pozdního jara do zimy, se vykrmovala

zbytky z domácností, vařenými bramborami a šrotem.

Všichni chovatelé si s chutí obhlíželi svoje i sousedovi prasátka a těšili se na čas

zabijačky. Když nastal čas zabijačky, nikdy se na sousedy nezapomnělo a vždy se roznášela „výslužka“ na ochutnání, prdeláčka – zabijačková polévka, jelita, jitrnice a tlačěnka.

Každý měl svého oblíbeného řezníka, každý řezník měl svoje vyhlášené jelita, jitrnice a tlačěnku a každá hospodyně byla ráda, když jí maso naporcoval přesně podle jejího přání a přesně tak, aby to měla v mrazáku po ruce. V době kdy ještě nebyli mrazáky, tak se maso zavařovalo do sklenic. Proto se v dřívějších dobách zabijačky konaly výlučně v zimních mrazivých měsících, kdy bylo možné množství sádla, masa, ale hlavně výrobků z vnitřností lépe uchovat. Z tohoto důvodu se v tomto období na vesnicích odbývalo nejvíce svatebních hostin, při nichž vedle ovarů, jitrnic, jelit a pečeného masa nesměly chybět ani na sádle smažené kobližky, šišky a boží milosti.

Dnes, už se staré zvyky zabijaček tolik nedodrží, ale hlavně v době mrazáků a mrazicích boxů, se zabijačky mohou konat celoročně. Ostatně si k ní ani nemusíte žádného pašíka vykrmovat. Jednoduše v řeznictví zakoupíte třeba jen očištěnou



půlku prasete a zabijačku si kdykoliv uděláte jenom z ní.



SVATÝ VALENTÝN – 14. ÚNOR

Kněz Valentýn - Není přesně známo, kdy byl svatořečen, stalo se tak v raném středověku, protože je zapsán ve Zlaté legendě ze 13. století a v chrámových kalendářích 14. století, včetně českých. V římském martyrologiu se jeho svátek slaví 14. února. Podle legendy sv. Valentin z Terni zemřel mučednickou smrtí 14. února 269 na příkaz římského císaře Claudia II. poté, co přes zákaz oddával snoubence podle křesťanského ritu.



Ač se to na první pohled nezdá, i oslava svatého Valentýna k naší zemi a historii patří, byť v jiné formě, než s ní přichází obchody.

V naší krásné české kotlině oslavujeme svatého Valentýna minimálně již od dob vlády Karla IV.

Oslavy měly místně různý ráz i zvyklosti. Všechny kraje ale propojovala základní myšlenka a to, že žena má být ženou ve své ženskosti a křehkosti a muž mužem v mužnosti a rytířskosti. Všude se lidé v tento den způsobilé a s úsměvem zdravili a byli k sobě všichni slušní. A i dnes by to měl být den úcty, slušnosti a rytířskosti. Žena by měla v tento den najít svou ženskost, jež jí byla darována a kterou díky současnému každodennímu shonu většina žen zanedbává a mohou ji i ztratit. Bez ženskosti žena není ženou.

Za dob Karla VI. se jistě zamilovaní obdarovávali něčím jiným než je nyní květiny a cukrovinky. Ve 14. století často muži chtěli vyniknout v trubadúrství a skládali pro své dámy zamilované verše a písně.

Jiné obdarování zamilovaných vzájemně malými dárky byl pouze místní zvyk a většinou tam kde byl kostel zasvěcen svatému Valentýnu, tam se pořádala pouť (průvod a trh), které se účastnili zejména mladí a zamilovaní a dávali si perníčky.

I dnes se pouť pořádá a to na Vyšehradě, kde je uložen jeden z ostatků svatého Valentýna.

Je dobře, že se tento svátek k nám opět vrátil. Jak by bylo pěkné, kdyby aspoň jeden den v roce se všichni lidé na ulicích usmívali a zdravili, byli k sobě slušní a uctívi. Kdyby ženy byly aspoň jeden den v roce dámmi, muži gentlemany a všichni byli jako ze škatulky.



Dnes se spíše setkáváme s komerční "masáží", která s myšlenkou slušnosti a rytířskosti nemá už moc společného.

Valentýnky, přáníčka a srdíčka se k nám dostaly z Ameriky. A jak to v Americe vlastně všechno vzniklo? To jeden papírenský továrník začal mít hluboko do kapsy, konkurence rostla, pohledy se málo posílaly a prodávaly, a tak usilovně přemýšlel jak vydělat peníze. Tu dostal báječný nápad – posílání zamilovaných



valentinek na sv. Valentýna. Udělal kampaň a lidé na konci 19. století z tohoto nápadu byli tak nadšení, že se téměř okamžitě na americkém kontinentě ujal. Postupně z toho vzniklo to, s čím se setkáváme dnes – přeslazená srdíčka, plyšáčky.



HOUBAŘSKÉ OKÉNKO s Petrem Hamplem

Pravidelně nepravidelně v houbařské sezoně

JAK SE CHODÍ NA HLÍVU PLICNÍ.

V minulosti byla na tomto místě o hlívách několikrát zmínka. Její „příbuzenské vztahy“ s hlívou ústříčnou, obsah léčivých látek, i doba výskytu byla zde již uvedena. Určitě za povšimnutí stojí široké možnosti jejich kuchyňského využití. Vše m.j. najdete na internetu.

A tak mi to nedalo, abych se nepoděil o zážitek z „česání“ hlívy plicní z několikametrové výšky. Před pár léty jsem objevil strom, kde trsy hlívy byly na kmenech v té „správné“ výšce, asi půldruhu metru nad zemí. Ostatní ale asi čtyři metry vysoko. Obral jsem tudíž dostupné dary lesu z kmene stromu a po návratu autem domů jsem v garáži vyrobil ze dvou latí skládací přípravek, opatřený na konci škrabkou na zamrzlá okna auta v zimě.

Hned druhý den jsem vyrazil znovu, skládací násadu z latí na místě sestavil a došel asi půl kilometru od auta ke stromu s hlívou. Z kusu igelitu, na který uléhám při focení hub a několika klacků vybudoval „záchrannou pachtu“. Ostatní je patrné z obrázků...



Na posledním obrázku je pánev s rýží, kuřecím masem a hlívou plicní. Připraveno na slaničtě a pórku, vhodně okořeněno. Laskomina nesmírná...

Foto a text: P.Hampl



LOUŽNICKÁ HISTORIE

Prépis kroniky obecné školy v Loužnici 1905 - 1930

ŠKOLNÍ ROK 1916 – 1917

VII. DĚTSKÝ DEN

V sobotu 2. prosince konaly se v chrámě držkovském smuteční bohoslužby za zemřelého císaře a krále Františka Josefa I. Téhož dne konala se školní slavnost a sbírka na zemskou komisi pro ochranu mládeže.

Ministerské nařízení o zavedení letního času.

Z Vídně, 21. dubna. (Tel. tisk. kanc.) Nařízením celého ministerstva, jež bude zítra uveřejněno v říšském zákoníku, se zavádí v Rakousku na dobu od 1. května do 30. září 1916 tak zvaný letní čas. Podle toho začíná 1. květen 1916 dne 30. dubna v 11 hodin večer dosavadního časového počtu. Den 30.

V. VÁLEČNÁ PŮJČKA

Učitelstvo působilo s největší horlivostí mezi občanstvem, aby upisovalo co nejvíce na válečnou půjčku. Upsalo se v osadě Loužnici 3700 K sbor učitelský upsal 200 K.

LETNÍ ČAS

Dne 16. dubna zaveden byl na zdejší škole i v obci letní čas, dle kterého vyučování počínalo i ukončilo o 1 hodinu dříve než dle času obvyklého.



NOVÁ ÚPRAVA PRÁZDNIN

Výnosem c.k. zemské školní rady byly nově upraveny prázdniny na školách takto:

1. svátek jmenin Jeho Veličenstva císaře (4. listopadu), svátek jmenin Jeho Veličenstva císařovny (27. dubna), svátek narozenin Jeho Veličenstva císařovny (9. května), c.k. ministerstvo kultu a vyučování vyhrazuje si učinit opatření ve příčině školní slavnosti 21. listopadu jakožto dne úmrtí Jeho Veličenstva zesnulého císaře Františka Josefa I. a dne nastoupení Jeho Veličenstva císaře Karla I. na trůn. Obvyklé slavnosti 19. listopadu a 2. prosince odpadají.

NAROZENINY A JMENINY JEJÍHO VELIČENSTVA CÍSAŘOVNY ZITY

Jmeniny Jeho veličenstva císařovny Zity oslaveny 27. dubna slavnými bohoslužbami a školní slavností. Dne 9. května oslaveny týž způsobem narozeniny Jeho Veličenstva.



HOLDOVACÍ SLAVNOST STROMKOVÁ

Dne 5. května 1917 konala se slavnost stromková na oslavu nastoupení na trůn Jeho Veličenstva císaře krále Karla I. s tímto pořadem: proslov správce školy o významu slavnosti. Přednes vhodných básní a písní. Sazení stromků. Rakouská hymna. Vysázeny byly tři lipky u „Zvoničky“. Lipky daroval okresní výbor v Železném Brodě, kůly k nim daroval pan Alois Ludvík, učitel v Loužnici.

Foto: císařovna Zita, zvonička Loužnice

Pokračování příště....



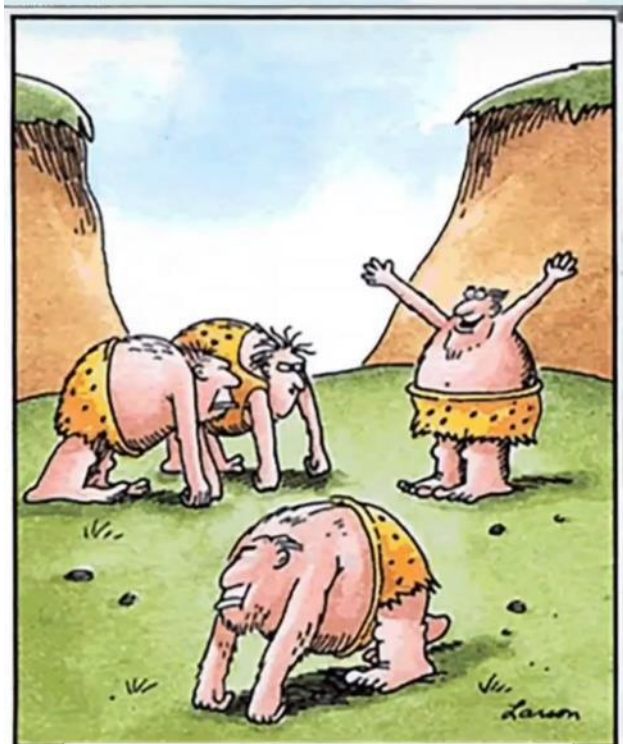
PRO ZASMÁNÍ

Dědeček s babičkou jsou v nebi. Leží na lehátkách na nádherné pláži, popíjejí ledové drinky. Všude kolem nich jsou šťastní lidé, nikdo nemá žádné starosti, hraje rajská hudba – no prostě ráj. V tom dědeček vstane a vlepí babičce facku. „Proč jsi to udělal?“ ptá se babička. „Protože nebýt té tvé zdravé výživy, mohli jsme tady být už dávno!“



Vůbec se doma v karanténě nenudím. Jen by mě zajímalo, proč v rýži z Penny je 2854 ks zrníček a z Lidlu 3084?

Žena má doma tři milence a překvapí je doma manžel. První běží do koupelny, druhý do kuchyně a třetí se schová do brnění na chodbě. První křičí z koupelny: „Vodovodní baterii máte opravenou“. A odejde. Druhý křičí z kuchyně: „Paní, ten sporák máte spravenej.“ A odejde. Třetí stojí v brnění před manželem a ptá se: „Kudy tudy na Karlštejn?“



Hele! Koukejte...Bez držení!!!

Znal jsem jednoho, co šetřil na stará kolena. Potom uviděl mladá kolena a všechny úspory byly fuč !

Koupil jsem si sedací soupravu. Prodavač mi řekl, že se na to bez problémů vejde 6 lidí. Kde teď najdu 6 lidí, kteří nemají problémy?

Režim Home Office je dost stresující... Každé ráno se panicky dívám na mobil co je za den. Abych náhodou nešla do práce o víkend!

MOUDRÁ VĚTA

Každý si přeje žít dlouho, ale nikdo nechce být starý.



TIRÁŽ

Loužnický Zpravodaj © Loužnice 2020

TomMat, <http://www.tommat.cz/kontakt.htm>

REKLAMA: Pokud máte zájem uveřejnit svou reklamu na našich stránkách Zpravodaje, není to žádný problém. Samozřejmě, že Loužničtí zde mají reklamu zdarma a mají přednost. Ohlaste se na e-mail: info@TomMat.cz

LOUŽNICKÝ ZPRAVODAJ

vychází pouze v elektronické podobě,
není a nikdy nebyl nikým placen, ani sponzorován.
Vše je pouze v režii a v nákladech TomMat.



TIPY NA VÝLET LOUŽNICKÉ LAVIČKY



**Postůj poutníče!
Na chvíli usedni, po kraji se rozhlédni,
ať síly načerpáš na další pout'.**

1.	U Modřinu
2.	U Posrané hrobky
3.	U Zvoničky
4.	U Chaty
5.	U Velkého vršku
6.	U Albíny
7.	Na koupališti

https://janeklouzniceii.rajce.idnes.cz/LOUZNICKE_LAVICKY/



TomMat

ing. Tomáš Matějsko

602 442 720

info@tommat.cz

T

O

M

M

A

T




Úvod
O mně
Služby pro PC
Služby pro WEB
Otevírací doba
Kontakt



... TomMat vyřeší všechny Vaše problémy s výpočetní technikou ...

○ ● ● ● ● ●

Vítejte u TomMat

Komplexní řešení všech problémů okolo PC



- Máte problémy s Vaší výpočetní technikou?
- Přestává Vám fungovat Váš osobní počítač, notebook, netbook, ultrabook, tablet?
- Potřebujete nainstalovat nové programy nutné pro Vaši práci, ale nevíte si rady?
- Potřebujete zrychlit PC a nebaví Vás stále čekat?
- Chcete propojit více Vašich PC do sítě, ale nevíte jak?
- Chcete prezentovat Vaši práci (služby) na internetu, ale nevíte jak vytvořit WEBovou prezentaci?
- Zdají se Vám služby všech firem zabývajících se problémy s PC moc drahé?
- Používáte počítač pro práci nebo jenom pro zábavu, ale jinak jste laik a bojíte se na něco zeptat?

Tak to jste zde dobře - TomMat Vás těchto problémů zbaví!

Nabízím následující služby:

- Oprava nefunkčního PC (zavolejte a já přijedu, nebo PC rovnou přivezte).
- Zrychlení Vašeho PC (výměna pomalých komponentů, SW i HW vyčištění).
- Instalace nových programů a základní proškolení (vše vysvětlím na místě i pro úplné laiky).
- Instalace jednoduché sítě u Vás doma i ve firmě (propojení kabelem, přes WIFI, pomocí Powerline LAN přes zásuvku).
- Vytvoření jednoduché WEBové prezentace, zajištění domény i prostoru.
- Jednoduché základní proškolení obsluhy PC (WINDOWS i jednotlivé programy).
- Nejsem velká firma - proto mám lidové ceny a osobní přístup. Nebojte se zeptat na cokoliv - poradím ihned nebo zjistím co nejdříve.

Nevěšte hlavu do dlaní - společně problém určitě vyřešíme!





Copyright © 2014 - TomMat
info@tommat.cz
Designed by TomMat

<http://www.tommat.cz/>

31

UBYTOVÁNÍ V SRDCI JIZERSKÝCH HOR

Chata BAJAMA

BEDŘICHOV



<https://www.bajama.cz/cs/>

Co nabízíme?

- parkování u chaty
- ubytování ve 12 pokojích ve dvou patrech
- domácí česká kuchyně, jídelna s barem pouze pro ubytované
- nekuřácké prostředí
- možnost uspořádání svateb, firemních školení, abiturientských večírků, lyžařské školy, školy v přírodě
- letní terasa s grilem, ohniště
- prolézačky a pískoviště pro děti
- uzamykatelná kolárna a lyžárna
- servis na kola i lyže
- obchůdek se sportovním zbožím, pro ubytované 10% sleva na zboží
- možnost průvodce na kole
- po dohodě možnost zajištění instruktora lyžování s licencí
- wi-fi připojení zdarma
- společenská místnost

REKLAMA

WEB: www.tfnet.cz E-mail: obchod@tfnet.cz

PŘIPOJTE SE K NÁM

INTERNET PRO KAŽDÉHO

Bezdrátové připojení:

Tarif	DOWNLOAD	UPLOAD	Cena s DPH	
S08	4 Mbit/s	0,5 Mbit/s	201,00 Kč	
S09	6 Mbit/s	0,5 Mbit/s	254,00 Kč	
S12	10 Mbit/s	1 Mbit/s	363,00 Kč	TIP!
N16	20 Mbit/s	4 Mbit/s	401,00 Kč	Pouze MIMO, ac
N24	30 Mbit/s	4 Mbit/s	501,00 Kč	Pouze MIMO, ac

- Připojení bez datového omezení FUP, omezená je pouze rychlost dle zvoleného tarifu.
- Zapůjčení zařízení pro připojení rodinného domu je zdarma při podepsání smlouvy na 24 měsíců a využíváním tarifu v minimálním měsíčním paušálu 363,- Kč.
- V případě poruchy vašeho zařízení, provádíme servis nejpozději do 48 hodin.
- Proměření dostupnosti pokrytí, provádíme zdarma.



Pro více informací nám napište, nebo zavolejte:

Tel.: 484 350 000

E-mail: obchod@tfnet.cz

www.tfnet.cz



TFnet s. r. o., Masarykova 203, 468 22 Železný Brod



PEDIKÚRA

Lucie Zajícová

Péče o vaše nohy v pohodlí domova

Hodina odpočinku při níž si užijete:

- Relaxační koupel
- Celkovou pedikúru nohou
- Závěrečnou masáž nohou

Kontakt:

- +420 608 034 648
- zajicova.lucka25@gmail.com
- facebook.com/Lucia Pedikúra



<https://www.facebook.com/lucia.pedikura>

STARÁME SE O TEPLO VAŠEHO DOMOVA

iQ vytápění

Kompletní úsporné systémy vytápění

Občanská 1328, 468 51 Smržovka
e-mail: info@iqvytapani.cz, tel.: +420 483 311 158

www.iqvytapani.cz



ZBOŽÍ NEJEN PRO ŠKOLÁKY

PAPÍRÁČEK

- papírnictví v Železném Brodě





KADĚŘNICTVÍ EXTRAVAGANT

dámské

dětské

pánské

Jana Moravcová Josisová
Držkov 145
Tel.: 774 666 757

KOSMETIKA·MASÁŽE

CÍTÍTE SE UNAVENI A CHCETE SI ODPOČINOUT?
PŘIJDTE SE PODÍVAT
A VYZKOUŠET ÚČINKY PŘÍRODNÍCH
ÉTERICKÝCH OLEJŮ.

NABÍZÍM VÁM:

- celkové kosmetické ošetření
- čištění pleti
- masáž obličeje, krku, dekoltu
- barvení řas a obočí
- epilace teplým voskem
- aromaterapeutickou masáž zad, šíje, končetin
- baňkování



OBJEDNÁVAT SE MŮŽETE NA TELEFONU: 603 398154
(nejlépe ve večerních hodinách od 17-20 hod.)
Otevřeno v pondělí a středu, ev. pátek.

Těším se na Vás v provozovně v Držkově na náměstí, v přízemí, kde se nachází
pošta a kadeřnictví.

Michaela Kordíková, Držkov 189, 468 23

Vývoz žump, septiků, čistíren a jiných odpadních vod z Loužnice a okolí nabízí firma LuKa Semily. **Objem cisterny 7m3.**

Přibližná cena vývozu jímky o objemu 3m3, vzdálenost od jímky 15m, hustota v tekutém stavu **2.750,-Kč.**

Cenu **zásadně** ovlivňuje **vzdálenost** od jímky a **hustota** odpadní vody.

Dále provádíme vysokotlaké čištění ucpané kanalizace do průměru 300mm v délce 40m.

V případě zájmu volejte 7 dní v týdnu od 7-17 hodin.

ODVOZ **NÁKLADNÍ DOPRAVA** **DOVOZ**
ODPADNÍCH VOD **LuKa** **PÍSKŮ, ŠTĚRKŮ**
SEPTIKY, ŽUMPY, ČISTIČKY **MOŽNOST PŘISTAVENÍ**
VYSOKOTLAKÉ ČISTĚNÍ UCPANÉ **KONTEJNERŮ**
KANALIZACE **7m3**
TEL. 603 535 511

513 01 CHUGHELNA
TEL.: 603 535 511, 720 982 400