

WWW.NAZADUSI.STRANKY.CZ

LOUŽNICKÝ ZPRAVODAJ



Číslo:

06. / 2009

pro týdny

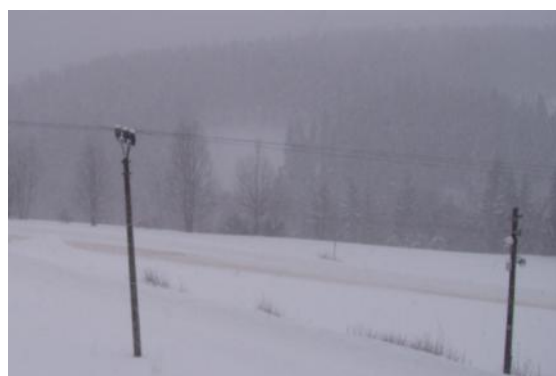
18.2. - 25. 2. 2009

pravidelně nepravidelný týdeník
z Loužnice a okolí

Z DOMOVA



SNĚHOVÁ KALAMITA - Celou naši obec a s ní i veškeré silnice a cesty pokrýl sníh, stále hustě sněží a podle meteorologů bude sněžit minimálně do konce února. Na silnicích leží ujetá vrstva sněhu, která přidělavá vrásky řidičům. Přesto jsou ve stavu s jízdnosti, řidiči si, ale musí počínat s maximální opatrností. Jak napsaly deníky: „Příval sněhu komplikuje dopravu také v Praze, na silnici vyrazila přes sto sypačů, kteří musí vozovky uvést do dobrého stavu.“ Tak to je neuvěřitelné, tady na horách sněží již od listopadu, silničáři mají pohotovost 24 hodin denně, určitě jich tady není tolik co v Praze a kdo si tuto práci nezkusil, netuší co to je. Pravidelně projíždět určitý úsek, vyjíždět dennodenně ve 2 hodiny ráno, kafe a svačinu vypít během deseti minut a zase vyrazit na silnici, večer si jít na pár hodin lehnout a pak zase do auta, aby byly silnice stále s jízdné a udržované. I přes to se najdou lidé, kteří nadávají, stěžují si, že silnice nejsou s jízdné. Měli by si to vyzkoušet a měli bychom si vážít práce všech, kteří se snaží o to, abychom měli s jízdné cesty, čerstvé pečivo v obchodech a když se nám něco stane, tak obzvláště záchranářům. Nenadávejte!!!! Žijeme na horách!!!

**SVOZ TŘÍDĚNÉHO ODPADU** - Od 4. března

2009 je obnoven svoz tříděného odpadu. Svoz bude každou první středu v lichém měsíci. Svozová místa zůstávají stejná. Pytle s odpadem je nutné dávat na místa nejpozději v úterý před dnem svozu v rámci udržování pořádku v obci!!!!

JARNÍ PRÁZDNINY – 16. 2. 2009 až 22.**2. 2009** - pondělí až neděle jarní prázdniny ve školách v Jabloneckém okrese.**STÁLE K PRODEJI**

Rodinný dům, 1
150 000 Kč, Plocha :
215m², 3+1, Plocha
zastavěná : 215 m²,
Plocha pozemku :
493 m²

Plocha zahrada : 278 m²

Topení : Lokální topení - kombinované

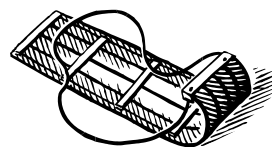
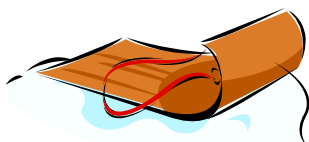
Inž. síť : 230V, 400V, Studna, Voda, užitková, Inž. síť, poznámka : septik



ZÁVODY NA SANÍCH

**21. 2. 2009 závody na saních
od 14:00 hodin na kopci u sokolovny – „SOKOLKA“**

Závodů se každý zúčastní na vlastních sáních a na vlastní nebezpečí. Nejsou povoleny hromadné starty, aby se nikdo nezrakvil ještě před cílem, doporučujeme vybavit se chráničem na místa, kterých si nejvíc považujete. Občerstvení v Hospůdce Na Záušlích



POLICISTÉ VARUJÍ OBČANY

Nepusťte si do domu kde koho. V souvislosti s reklamní kampaní "Orion - Hvězdná soutěž 2009", která probíhá v České

republice od 2. února do 27. března letošního roku, oslovují policisté veřejnost s informacemi, které by měly zamezit tomu, aby se účastníci soutěže nestali obětmi podvodníků. Zkušenosti z minulých let s touto reklamní kampaní varují před podvodně jednajícími osobami, které právě v průběhu této akce zneužívaly důvěřivosti občanů toužících po výhře v soutěži a následně je okrádaly o majetek. Někteří podvodníci se totiž vydávali za pracovníky týmu "Orion", nechali se pozvat do domácností zejména seniorů nebo osaměle žijících osob a potom je okradli o finanční prostředky. Pořadatel soutěže proto poskytl policistům a veřejnosti základní údaje o pravidlech soutěže, aby k záměně podvodníků za skutečné pracovníky týmu "Orion" nedošlo.

Scénář soutěže má následující pravidla. Návštěva týmu "Orion" probíhá v domácnostech pouze v pracovních dnech v čase od 17.00 do 21.00 hodin, nikdy ne o víkend. Výhra je vždy upravena písemnou formou a finanční prostředky jsou v každém případě vypláceny formou bankovního převodu. Oficiální "Orion" tým je v období od 2. do 27. února 2009 čtyřčlenný a v termínu od 2. do 27. března 2009 bude dvoučlenný. Pracovníci jsou oblečeni do modrého obleku s logem "Orion". Tým zásadně používá vozidlo výrobní značky Opel v modré barvě označené výrazným logem "Orion" a symboly hry "Orion - Hvězdná soutěž". Členy týmu doprovází moderátor pan Michal Jagelka. V případě pochybností o pravosti týmu "Orion" je možné si údaje k jeho identifikaci ověřit na telefonním čísle 607 939 937. Při podezření na podvodné jednání podezřelých osob kontaktujte linku 158.



O ŠTÍT KOSTRAVCE

VII. ROČNÍK V BĚHU NA LYŽÍCH

**Žáci 1999 a mladší 500 m:**

1. Dubský So Skuhrov, 2. Nagy So Skuhrov, 3. Vacek So Skuhrov, 4. Trdla Hamrska, 5. Hnídek Loužnice

Žákyně 1997- 98 1000m :

1. Suchá So Skuhrov, 2. Špidlenová Loužnice

Žáci 1997 - 98 1000 m:

1. Boudík Zásada, 2. Ondřej

Loužnice

Žactvo 1995 - 96 2000 m :

1. Trdla So Skuhrov, 2. Špidlenová Loužnice, 3. J. Kramář Loužnice

Ženy 4500 m :

1. Boudíková Zásada 14:29 min., 2. Šíkolová Vlastiboř 19:06

- min., 3. Němečková Loužnice 20:48 min., 4. Ondřejová Loužnice 20:50 min. 5. Hniličková Zásada 21:26 min., 6. Boudíková st.

Zásada 21:520min.

Muži 4500 m:

1. Boudík Zásada 14:38 min., 2. Havlíček Zásada 16:01 min., 3. Hnilička Zásada 6:07 min., 4. Trdla Hamrska 16:38 min., 5. Suchý Skuhr. 16:53 min., 6. Trdla Skuhrov 19:22 min., 7. Nagy Skuhrov 19:24

min., 8. Daniček R.

Loužnice 19:52 min., 9.

J. Ondřej Loužnice 20:50

min., 10. Živný Loužnice

21:08 min., 11. Stehno VI.

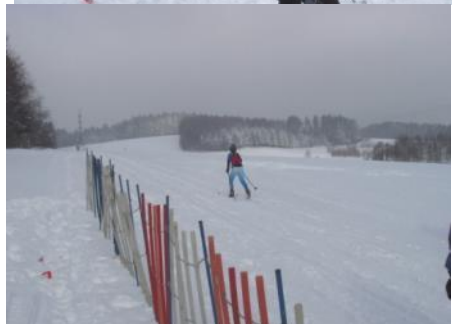
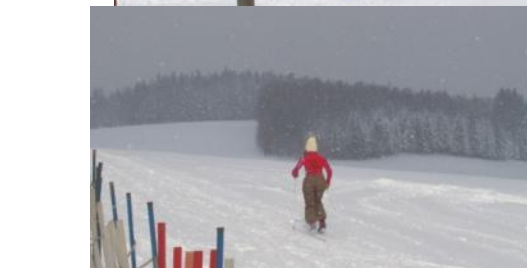
Loužnice 21:50 min., 12.

Daniček M. Loužnice 22:27

min., 13. Kurfiřt Zd.

Loužnice 23:10 min., 14.

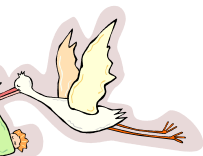
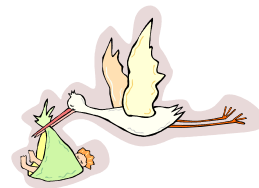
Ornič J. 28:45 min.



ZE SVĚTA

Dne 5.2.2009 v 0:40 hodin se Kláře Skrbkové a Slávkovi Janouškovi narodila dcera Viola. Vážila 3.08 kg a měřila 50 cm.

Šťastným rodičům gratulujeme a malou Violku vítáme na světě!

**HASIČI ZE SEMIL A TURNOVA
TAHALI UVÍZLÉ NÁKLADÁKY ZE
ZÁVĚJÍ**

Ve středu 11. února 2009 pomáhaly jednotky požární ochrany na území okresu Semily u pěti dopravních nehod, při nichž

nikdo neutrpěl zranění. Převážně se jednalo o vyprošťování uvízlých nákladních vozů v nové sněhové nadílce. V 6 hodin ráno byl ohlášen zapadlý kamion na kraji vozovky v části Bukovina města Turnov. Na místo byli vysláni profesionální hasiči z Turnova a automobilový jeřáb ze Semil. V 7 hodin se hasičům podařilo kamion ze sněhu vytáhnout. Další nákladní automobil zn. Liaz, který uvízl částí v příkopu v Turnově u kruhového objezdu, se podařilo vytáhnout jednotkám profesionálních hasičů z Turnova a Semil krátce po 8. hodně. Hasiči vozidlo odtáhli mimo kruhový objezd a nechali ho stát na přehledném místě. Nákladní vůz zn. Scania uvízl v příkopu v nepřehledné zatáčce komunikace č. II/283 v části Chutnovka obce Mírová pod Kozákovem krátce před 9. hodinou ranní. Vůz částí zasahoval do silnice a ohrožoval provoz na komunikaci. Profesionální hasiči z Turnova ve spolupráci s jednotkou ze Semil vytáhli pomocí automobilového jeřábu vůz zpět na silnici. Při zpáteční cestě na stanici byli hasiči povoláni k dopravní nehodě osobního vozu do části Lokuše Mírové pod Kozákovem. Osobní vůz zn. Škoda Felicia zůstal po nehodě převrácený v potoce. Protože hrozil únik ropných látek do vodního toku, byl povolán na místo i automobilový jeřáb ze Semil. Hasiči vozidlo pomocí ramene jeřábu postavili zpět na silnici. Další nahnutý kamion s návěsem zn. Scania, u něhož hrozilo převrácení, blokoval komunikaci v části Podháj obce Modřišice po 14. hodině. Na místo byl vyslán opět automobilový jeřáb ze stanice Semily. Po příjezdu hasiči zjistili, že

k vyproštění bude potřeba povolát těžší jeřáb. Hasiči uzavřeli komunikaci a nakloněný nákladní vůz zajistili z boku navijákem. Po příjezdu těžšího jeřábu z Jenišovic začali hasiči vyprošťovat nejprve zadní nápravu tahače. Poté museli techniku přemístit a dostat na silnici i návěs. Díky souhře obou jeřábníků i hasičů z Turnova a Semil se podařilo v 18 hodin dostat nepoškozený kamion zpět na silnici. Hasiči tak zachránili kamion nejen před převrácením, ale především před proražením olejové vany, palivové nádrže a poškozením podvozku. Poté vozy Policie ČR vyvedli kamion bezpečně k rychlostní silnici a hasiči s technikou se vrátili zpět na své stanice.

PLAVY - Žádné stroje na lyžích, žádná legrace a podívaná pro stovky návštěvníků, žádné skoky. Lety na saních, které se tradičně konají v areálu



skokanských můstků v Plavech, letos nebudou. Původně je organizátoři plánovali na sobotu 21. února, rozhodli se ale pro náhradní program. Je málo sněhu. „Namísto Letů na saních

budeme pravděpodobně pořádat závody ve skicrossu a snowboardcrossu,“ potvrdil za pořadatele Martin Makovec. O zrušení akce rozhodli členové TJ Sokol už minulý týden. „To ještě nesněžilo,“ poznamenala starostka Plavů Věra Mužičková s tím, že dva týdny vždy potřebovali na přípravu. „I teď je sněhu na vytvoření pořádných mantinelů kvůli bezpečnosti diváků málo. Navíc je prachový,“ dodala.



ROKYTNICE NAD JIZEROU - Při pádu rolby do potoka bylo zraněno 10 osob. Žádost o pomoc při řešení následků nehody sněžné rolby v lyžařském areálu Horní Domky u Zalomeného vleku v Rokytnici nad Jizerou přijalo operační



středisko HZS Libereckého kraje dnes v 11:45 hodin. Žádost ohlásila zdravotnická záchranná služba, která již spolu se členy horské služby na místě zasahovala. Operační důstojník na místo ihned vyslal profesionální jednotku hasičů z Jilemnice a dobrovolné kolegy z Rokytnice nad Jizerou. Hasiči našli v potoce u sjezdovky sněžnou rolbu převrácenou na bok. Na místě již zasahovali členové horské služby a záchranáři zdravotnické služby. Při nehodě došlo ke zranění 10 osob. Podle zatím dostupných informací všechny osoby byly v době nehody uvnitř rolby. 4 osoby utrpěly těžká zranění. Členové horské služby převezli osoby s lehčím zraněním na sněžných skútrech dolů k silnici, kde je přeložili do sanitních vozů. O těžce zraněné se starali záchranáři zdravotnické služby. Jednu těžce zraněnou osobu transportoval vrtulník letecké záchranné služby do nemocnice. Hasiči na místě provedli průzkum, zda z rolby neunikají ropné látky do potoka. Dobrovolní hasiči z Rokytnice nad Jizerou zjistili, že z převrácené rolby vytéká olej z převodovky, který začali zachytávat do sběrné nádoby. Olej vodní tok neznečistil. Poté se postarali o protipožární zabezpečení. Následně vynesli materiál z rolby a počkali na příjezd dopravní policie. Podle informací z místa nehody couvala sněžná rolba po sjezdovce a vlivem pravděpodobně technické závady havarovala. Momentálně je vyslána na místo další rolba lyžařského areálu s jejíž pomocí se bude převrácený stroj vyprošťovat. Na místě zůstává dobrovolná jednotka hasičů z Rokytnice nad Jizerou, která bude pomáhat při vyprošťování. Ve 13:43 hodin začalo vyprošťování převrácené rolby, kterou se podařilo vytáhnout po 50 minutách. Poté byla odtahena k odborné expertíze. Nehodu šetří dopravní policie.

V LIBERCI OD PONDĚLÍ SLOUŽÍ 800 PŘÍSLUŠNÍKŮ POLICIE ČR Z CELÉ REPUBLIKY

V Liberci se dnes naplno rozbíhá bezpečnostní opatření k zajištění Mistrovství světa v klasické

lyžování. Během neděle 15. února přijelo do Liberce téměř 800 příslušníků Policie ČR. Zhruba 500 policistů je ze severních Čech a 300 z ostatních měst celé České republiky. Jejich velitelé pro ně večer připravili instruktáže, kde se policisté z pořádkové policie, dopravní policisté i kriminalisté seznámili se svými úkoly a organizací bezpečnostního opatření. Obdrželi také mapy Liberce a popis dopravních omezení, aby dokázali co nejlépe poradit Liberečanům i návštěvníkům města a sportovních areálů. Policisté z pořádkové policie a kriminalisté nastoupili do hlídek ve městě už v neděli večer. Dnes začínají ve dvanáctihodinových směnách sloužit i policisté z dopravní služby a z cizinecké policie. V Liberci již několik dní intenzivně sněží – v tomto počasí bude služba všech policistů nesmírně náročná. Během soboty a neděle řešila policie v Liberci shodně každý den tři dopravní nehody. V noci na dnešek byla oznámena jedna dopravní nehoda. Při žádné z těchto nehod nebyl nikdo vážně zraněn. Nebyla oznámena žádná krádež ani vykradení vozidla. **Nepomáhejte zlodějům aut.** Krádeže a vykrádání aut – to je problém, který na Liberecku trápí občany i policisty. Pachatelům krádeží nahrává především blízkost státní hranice se SRN a Polskem a čilý turistický ruch. Objasněnost těchto krádeží se přitom pohybuje jen kolem 20%. Loni v době konání světového poháru, kdy bylo v libereckých ulicích mnohonásobně víc policistů než obvykle, nezmizelo v Liberci jediné auto. Není ovšem v silách Policie České republiky nasadit takové množství policistů do libereckých ulic po celý rok. Zabezpečení vozidla proti krádeži je proto především věcí jeho majitele. Velké množství domácích a zahraničních návštěvníků jistě přiláká i pachatele nejručnějších krádeží. Dbejte proto prosím na zabezpečení vašeho vozidla a neusnadňujte zlodějům práci. Parkujte především na vyhrazených parkovištích a na osvětlených místech. Vozidlo by proti odcizení mělo být zabezpečeno elektronickými (např. imobilizér) nebo mechanickými zábrannými prostředky (např. páka na volant, zámek řadící páky). Nejúčinnější je kombinace obou druhů zabezpečení (elektronického a mechanického). Ve vozidle nikdy nenechávejte viditelně odložené žádné věci, ani doklady od vozidla! Cizinecká a pohraniční policie během šampionátu mnohonásobně zvýšila počet hlídek v příhraničí. Pokud se ale pachatel krádeže prokáže v odcizeném vozidle platnými doklady od vozidla,

nejsou policisté schopni poznat, že kontrolované auto je kradené.



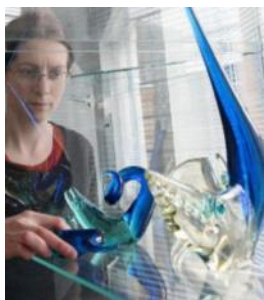
FIS NORDIC WORLD SKI CHAMPIONSHIPS
LIBEREC 2009
CZECH REPUBLIC • 18. 2. - 1. 3. 2009



KULTURA



MĚSTSKÉ MUZEUM V ŽELEZNÉM BRODĚ



se může chlubit částí vzorkovny bývalého podniku Železnobrodské sklo, jež nyní patří Jablonex Group. Ten téměř dvě stě šedesát kusů hutních vzorků daroval právě muzeu. V kolekci jsou

zastoupeny legendární návrhy M. Klingera, M. Janků, ale i výrobky současných výtvarníků, jakými jsou M. Mochal, R. Plesl a další. Jelikož prostory muzea neumožňují vystavit kolekci v tak velikém rozsahu, je výstava zaměřena pouze na nepříliš známé produkty z několika posledních let výroby ŽBS. Muzeum lze navštívit i v době konání akce Sklářské pátky, jež spojuje podnikatelské subjekty, Městské muzeum, Střední uměleckoprůmyslovou školu sklářskou s turistickým ruchem. Akce se koná každý pátek až do 15. března. Jinak je muzeum otevřeno jen o víkendech. Na snímku ředitelka muzea Petra Hejralová a plastiky Milana Průši.

NEPÁLEM PO HORÁCH I DOLINÁCH

7.2.2009 - 29.3.2009 - Výstava fotografií Jana Tomeška. Bělíště, expozice městského muzea Železný Brod

VŠECHNOPARTIČKA

19.2.2009 od 19:30 - Oblíbený televizní pořad Karla Šípa v divadelní úpravě. Jediným hostem bude rovněž milý a zajímavý člověk – Josef Náhlavský. Kus společného uměleckého života už mají pánové za sebou, bude na co vzpomínat. Zazní i několik písniček a zábavný večer je tu! Vstupenky za 140-120-100 Kč v předprodeji, na místě + 20 Kč. Městské divadlo Turnov

PROROCK TURNOV

21.2.2009 - Rocková zábava se skupinou Prorock Turnov. sokolovna Malá Skála.

JAN BUDAŘ A ELIŠČIN BAND

21.2.2009 od 20:00 - Osobitý moderátor, herec, scénárista, zpěvák, muzikant i skladatel přijede s Eliščiným bandem po dvou letech na Rampu opět představit nové album - Proměna. Jan Budař (klavír, kytara, zpěv), Roman Jedlička (kytara), Adam Koller (bicí), Daniel Šváb (kontrabas) a ? (cello). Klub Na Rampě více

HODNĚ SMÍCHU A PÁR SLZ

24.2.2009 od 19:00 - Hrají: Tereza Kostková a Carmen Mayerová. Svěží dialog nabitý laskavostí, moudrostí a vtipem, který připomene známou americkou spisovatelku Betty McDonalovou, autorku biografických próz plných jemné ironie a inteligentního humoru, z nichž nejznámější je bestseller „Vejšce a já“. Dialog bezstarostného mládí a moudré zralosti přibližuje ženu se vzácným darem přenést se přes životní trable s úsměvem, humorem i nadhledem. (Divadlo Viola Praha)-Městské divadlo Jablonec nad Nisou

ZIMNÍ PRVOVÝSTUP VE STĚNĚ TROLLŮ A LEZENÍ V OMÁNU

25.2.2009 od 20:00 O nelehkých cestách v Norsku a jihozápadní Asii povídá a promítá lezec Václav Šatava. Klub Na Rampě Jablonec nad Nisou.

AKCE VE SMRŽOVCE:

✓ 21. února Parkhotel
MOTORKÁŘSKÝ PLES - hraje ROUTE 66,
www.parkhotel-smrzovka.cz, předprodej v
Tipsportu ve Smržovce

✓ 22. února od 14 hodin na Kedru
Maškarní rej dětí na sněhu, soutěže pro děti v
maskách.

✓ 23. února od 14 hodin v Zámečku
Důchodový dýchánek

TANVALDSKÉ HUDEBNÍ JARO 2009 53. ročník

Pavel Šporcl

Městské kino Jas Tanvald
pátek 20. 3. 2009 v 19,00 hod.

(Na programu skladby L. van Beethovena, A. Dvořáka, Astora Piazzolly)

Předprodej v Kině Jas od 4.2. 2009
(Vstupné 240,250,260 Kč)



SPORT



LOUŽNICE A – BIŽUTERIE F 13:5

Hosté přijeli v sestavě Šilhán, Hubáček, Reczai a Sudek. Čtyřhry se nám daří a obě dvě

vyhráváme. Zejména dvojice Slavík M. – Abrahám proti Sudkovi s Hubáčkem dokázala z 0:2 vyhrát 3:2. V první dvouhře nastoupil Abrahám proti Reczaiovi a přestože vedl 2:1 a měl mečbol, nezvládl koncovku zápasu a prohrál 2:3. Velká škoda a potom do dalších zápasů už nenastoupil a hrál Jehlička. Ten všechno prohrál, i když třeba se Sudkem 2:3 po tuhém boji. Dařilo se, ale ostatním, dobře zahrál Slavík Jarda, který nestačil jen na Šilhána a konečně stoprocentně zabodoval Paldus Martin, i když i on měl nejvíce práce se Šilhánem. Bez ztráty setu odehrál svoje utkání vedoucí mužstva Slavík Mirek. Vítězství 13:5 bylo zasloužené a jasné.

Body: Slavík M., Paldus 4,5 Slavík J. 3,5 Abrahám 0,5

BIŽUTERIE G – LOUŽNICE B 16:2



Domácí Bižuterie je v tabulce až za námi a že se začíná hrát již o každý bodík, bylo hned znát, v jaké nastoupili sestavě. Sudek,

Reczai i Suja hráli nebo i hrají vyšší soutěž a tak naše kluky čekal velice těžké utkání. Čtyřhru dokázala vyhrát dvojice Daníček – Blažek P. nad Sujou s Maškem 3:1.

Pak již to byla jasná záležitost domácích. Sice Pavlata vydřel vítězství 3:2

proti Maškovi, pak si ale už hosté neškrtli.

Daníček sice vedl 2:0 nad Sujou

a se Sudkem získal taky dva sety, přesto obě utkání nezvládl v koncovkách.

Blažkové si také jen připsali proti svým soupeřům dílčí sety a nebodovali.

Body: Pavlata 1 Daníček, Blažek P. 0,5

INFO Z KOUPALIŠTĚ

VODA: jelikož celý týden hustě chumelí, je celé koupaliště a s ním i led pokrytý velkou vrstvou sněhu. Již nejsou vhodné podmínky na bruslení.

VZDUCH: -3 °C



INFO Z BÍLÉ STOPY

stopy jsou stále upravené, a kvalita sněhu, se díky velké nadílce čerstvému sněhu velice zlepšila.



ČERNÁ KRONIKA



Profesionální hasiči ze stanice Velké Hamry zasahovali ve středu 11. února 2009 krátce po 10. hodině u dopravní nehody osobního vozu zn. Škoda Felicia, který narazil do opěrné zdi železničního viaduktu a zůstal ležet na boku uprostřed komunikace č. E65 mezi Velkými Hamry a Tanvaldem. V době příjezdu hasičů byly dvě zraněné osoby v péči záchranářů zdravotnické služby. Komunikace byla s obtížemi průjezdná pouze v jednom směru. Hasiči zajistili místo nehody, u vozidla provedli protipožární zabezpečení a uniklé provozní látky zasypali sorbentem. Do příjezdu policistů řídili kyvadlově dopravu v místě nehody. V 10:40 předali místo nehody Policii ČR.

V průběhu noci ze středy na čtvrtek došlo v Tanvaldě v ulici Palackého k vloupání do zaparkovaného vozidla Citroen Berlingo. Neznámý pachatel zneužil skutečnosti, že majitel vozidla zanechal uvnitř vozidla větší množství elektrického nářadí, jako jsou příklepové vrtačky, aku vrtačky a další věci. Pachatel kromě krádeže vozidlo i poškodil tím, že rozřízl materiál na zadním sedadle. Odcizením věcí vznikla škoda ve výši 63 000 Kč a poškozením se tato částka zvýšila na 93 000 Kč.

Absolvovat školu smyku by bylo potřebné i pro řadu řidičů pro jejich lepší ovladatelnost vozidel v současných klimatických podmínkách. Ve čtvrtek 12.2.2009 v 14,45 hodin jela 38-letá žena z Velkých Hamrů silnicí Novou Vsí n.N. S vozidlem Ford Sierra. Na zasněženém neposypaném povrchu vozovky počala prudce brzdit, zablokovala se jí tím kola a žena s vozidlem vyjela částečně vpravo mimo komunikaci, kde narazila do pracovního stroje, který byl zaparkován mimo silnici. Při nehodě došlo k lehkému zranění spolujedoucí a k hmotné škodě ve výši 11 000 Kč.

Devastující požár, který úplně zničil kabinu nákladního vozidla Liaz osazeného pluhovou radlicí, vznikl podle ředitele Technických služeb Jablonce zřejmě od zkrat. Řidič, který jel ulicí Pod hájem, na nic nečekal, vyskočil z kabiny a volal hasiče. Ukřížel právě s pluhem jabloneckou ulicí Pod hájem, když se v kabině trochu zakouřilo. „A hned vyšlehl plameny uprostřed kabiny,“ potvrdil řidič Petr Wolf. Jediné, co mu zbývalo, bylo volat na pomoc hasiče. „Zachoval se naprosto profesionálně. To jde tak rychle, že se nedá ani hasit,“ okomentoval situaci ředitel Technických služeb Jablonce Milan Nožička. Podle jeho názoru šlo o zkrat, po němž chytla izolace. Liazka osazená pluhem byla podle informací ředitele Nožičky starý vůz a škoda rozhodně přesahuje cenu stávajícího vozidla před požárem. Přestože hasiči vyjeli okamžitě, v době jejich příjezdu šlehal plameny metr nad kabinu. „Oheň zlikvidovali za čtvrt hodiny,“ sdělil jejich operační důstojník. Na hašení použili vysokotlak a zasahovali v dýchacích přístrojích.

Ve všech případech bylo řidičům sděleno podezření ze spáchání trestného činu. První řidič v sobotu 14. února ráno v krátce po páté hodině naboural s vozidlem zn. Ford Fiesta do sněhového mantinelu v ulici Komenského ve Smržovce. Policisté, kteří přijeli na místo, osmnáctiletému řidiči naměřili v dechu 1,2 promile alkoholu. Druhého řidiče policejní hlídka zastavila před restaurací Výhybka v Rychnovské ulici v Jablonci nad Nisou v neděli 15. února ráno po třetí hodině. Čtyřiatdacetiletý muž v té době řídil vozidlo zn. Ford Escort a v dechu mu byla naměřena hodnota alkoholu 1,28 promile. Třetího řidiče v neděli ráno po šesté hodině spatřili policisté řidiče s vozidlem zn. VW Passat, který v Jablonci nad Nisou v ulici Želivského vjel na kruhový objezd do protisměru. Z tohoto důvodu jej hlídka

zastavila přímo na tomto kruhovém objezdu a následně mu byla v dechu naměřena hodnota alkoholu 1,23 promile. Ve všech těchto třech případech policisté zahájili zkrácené přípravné řízení a řidičům bylo sděleno podezření ze spáchání trestného činu ohrožení pod vlivem návykové látky, za který jim hrozí trest odnětí svobody až na jeden rok.

V noci z 16. na 17. února dosud neznámý pachatel rozbil boční okénko pravých dveří a vnikl do vozidla zn. VW Transporter, které v té době bylo zaparkované na parkovišti u Rybářské bašty ve Mšeně v Jablonci nad Nisou. Následně pachatel z tohoto vozidla odcizil navigaci. Celková způsobená škoda činí částku 18.000,- Kč. Pachatel se tímto skutkem dopustil trestných činů krádeže a poškozování cizí věci, za které mu hrozí trest odnětí svobody až na dva roky.

V době od 14. do 16. února neznámý pachatel rozbil skleněnou výplň výlohy prodejny s obuví v ulici Komenského v Jablonci nad Nisou. Vzniklým otvorem následně z výlohy odcizil boty zn. Steel v hodnotě 1.790,- Kč. Rozbitím výlohy způsobil škodu ve výši 5.000,- Kč. Pachatel se tímto skutkem dopustil trestných činů krádeže a poškozování cizí věci, za které mu hrozí trest odnětí svobody až na dva roky.

V pondělí 16. února ve 23.05 hodin došlo v Jablonci nad Nisou v ulici 5. května k dopravní nehodě tím, že dvacetiletý řidič s vozidlem zn. Peugeot jel ve směru od centra města na Tanvald, kde nepříznivou rychlost svého vozidla stavu a povaze vozovky a na rozbrzdělé vrstvě sněhu dostal smyk. Následně vyjel do středu vozovky, kde narazil do dopravního značení. Provedená dechová zkouška u řidiče měla negativní výsledek a způsobená škoda činí předběžně částku 6.000,- Kč. Ke zranění osob nedošlo. Policisté věc vyřešili na místě jako dopravní nehodu s projednáním a řidiči udělili blokovou pokutu.

K první dopravní nehodě došlo okolo 6. hodiny na území okresu Liberec v Nové Vsi. Zde havarovaly dva osobní vozy. Zranění utrpěla jedna osoba. Na místě zasahovali profesionální hasiči ze stanice Liberec spolu s dobrovolnou jednotkou z Chrastavy. Hasiči zabezpečili vozy proti vzniku požáru. Při dopravní nehodě osobního vozu zn. VW Golf na silnici č. I/35 u obce Příšovice utrpěla zranění mladá řidička. Na místo nehody byli vysláni turnovští profesionální hasiči, kteří našli vozidlo s nabouranou přední částí uprostřed vozovky. U vozu provedli protipožární zabezpečení a v místě nehody řídili provoz do příjezdu policistů. V 10:21 hodin požádal dispečink krajské správy silnic o pomoc při likvidaci tří spadlých stromů, které blokovaly komunikaci č. III/279 v katastrálním území obce Troskovice nedaleko Věžického rybníka poblíž Krčkovic. Profesionální hasiči z Turnova stromy odstranili pomocí motorových pil krátce po 11. hodině.

V noci z 16. na 17. února neznámý pachatel nezjištěným předmětem prorazil benzínovou nádrž u vozidla zn. Škoda Roomster, které v té době bylo zaparkované na parkovišti v ulici Prosečská v Jablonci nad Nisou. Následně z uvedeného nádrže odcizil 25 litrů benzínu. Do vozidla pachatel nevníkl a poškozením nádrže způsobil předběžnou škodu ve výši 10.000,- Kč. Tímto skutkem se dopustil trestných činů krádeže a poškozování cizí věci, za které mu hrozí trest odnětí svobody až na dva roky.



POČASÍ



STŘEDA 18.2.	-2 °C/-12 °C		NEDĚLE 22.2.	-1 °C/-10 °C	
ČTVRTEK 19.2.	-3 °C/-6 °C		PONDĚLÍ 23.2.	1 °C/-8 °C	
PÁTEK 20.2.	-3 °C/-14 °C		ÚTERÝ 24.2.	3 °C/-6 °C	
SOBOTA 21.2.	-2 °C/-10 °C		STŘEDA 25.2.	2 °C/-4 °C	

Předpověď na příští týden je opět velmi mrazivá. Sněžit bude i nadále, v druhé polovině týdne budou ranní teploty klesat k -20 °C.

Zatímco o víkendu, zejména v dopoledních hodinách bylo místy v Čechách polojasno, na severovýchodě území trvale sněžilo. Na Lysé hoře (Beskydy) za posledních 48 napadlo přes 60 cm sněhu, na Vsetínsku, Frýdecko-Místecku, Havířovsku a Zlínsku místy přibylo až 40 cm sněhu.

Další sněžení na většině území očekáváme už během noci na pondělí. Počasí u nás začne ovlivňovat okluzní fronta postupující přes Severní moře a přinese intenzivní sněžení.

V nížinách během noci na pondělí napadne až 8 cm sněhu, v severských horských oblastech až 20 cm, během pondělního dne pak očekáváme v nížinách dalších 5 cm, na horách až 10 cm sněhu.

Nejnižší nedělní ranní teplota byla naměřena v Konstantinových lázních -17,1 °C, také během celého pracovního týdne budou ojediněle nejnižší ranní teploty klesat hluboko pod bod mrazu - ve čtvrtek a pátek ojediněle až k -20 °C. Středa bude oblačná, místy se sněžením. Ranní teploty klesnou k -6 až -10 °C, místy k -12 °C. Denní teploty - 5 až -1 °C. Také konec pracovního týdne bude ve znamení velké oblačnosti, místy se sněžením. Ranní teploty budou klesat k -8 až -12 °C, ojediněle až k -20 °C. Denní se zastaví na -6 až -2 °C. **K nebezpečí výskytu sněhových jazyků a závějí se dnes přidalo ještě riziko tvorby náledí. A platí opět pro celou republiku.**



Zima v Loužnici v roce 1969

Již od včera platící výstraha varující před sněhovými jazyky a závějami, která byla podějí ještě prodloužena, byla dnes navíc ještě rozšířena o varování před náledím. Nebezpečí náledí představuje poměrně vysoké riziko především pro dopravu, ale ovlivňuje i ostatní sféry života. Proto je nutné na celém území České republiky dbát zvýšené opatrnosti především během dnešního odpoledne a večera, kdy se na mokřích komunikacích mohou začít tvořit zmrzky a náledí. Mohou vytrvat až do druhého dne, proto je výstraha v platnosti až do 18.2 22.00 hod.



PRANOSTIKA



18.2.

- svatém Šimoně schází sníh ze stráně.

22.2.

- Je-li na Stolici svatého Petra zima, ještě dlouho potrvá.
- Je-li na svatého Petra nastolení mráz, bude mrznout ještě 14 dní.
- Jak tlustý a hrubý mráz bude za noce před Stolováním svatého Petra, takový bude za 40 dní pořád.
- O svatém Petru nastolení je-li mráz, po 40 dní mu konec není.
- Když mrzne na Petra nastolení, mrznout bude 40 dní bez prodlení.
- Svatý Kliment zimu oblibuje, svatý Petr ji ucezuje.
- Svatý Petr za stolem nenechává na holém, a teprve v okovech (1. srpna) posílá sedlákům výsluhu

23.2.

- Na svatého Polykarpa bývá sněhu plná škarpa.

24.2.

- Nenajde-li Matěj led, dělá ho hned; najde-li led, seká ho hned.
- Svatý Matěj láme vždy led, není-li ho, zmrzne hned.
- Svatý Matěj ledy láme, nemá-li jich, nadělá je.
- Svatý Matěj boří mosty, nebo staví.

- Nenajde-li led Matějova pila, najde Josefova širočina.
- Svatý Matěj zimu tratí, když netratí obohatí.
- Na svatého Matěje každá myší díra se zavěje.
- Na svatého Matěje do závěje naleje.
- Na svatého Matěje pije skřivan z koleje.
- Na svatého Matěje lidské srdce okřeje, slunce pozře závěje, nad polem si skřivan zapěje.
- Prší-li na svatého Matěje, bude se brzy síti.
- Jaký mráz bude večer a v noci na svatého Matěje, takový bude za 40 dní napořád.
- Je-li na svatého Matěje mráz malý, je jich po něm 40 malých; je-li velký, jest 40 velkých, není-li mráz žádný, je jich po něm bezpočtu.
- Matěja - k vesnu náděja.
- Matěja - léta naděja.
- Na svatého Matěje rampouchy - ourodný rok na mouchy.
- Svatý Matěj přidá polínko, svatý Josef dvě a Panna Maria celou náruč.
- Svatý Matěj šel sekát ledy, stavil se v hospodě, Svatý Josef šel za ním a zůstal tam, Panna Maria je vyhnala oba.



Zima 1987- Pamatujete?

Sokol Loužnice byl založen dne 29. června 1887.

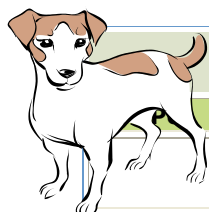
**KALENDÁRIUM****GRATULUJEME**

a pevné zdraví přejeme našim spoluobčanům a přátelům, kteří tento týden slaví narozeniny.

- ✓ 18.2. 2009 OSLAVÍ NAROZENINY **Jan Šourek**
- ✓ 19.2. 2009 OSLAVÍ NAROZENINY **Lukáš Hrdlička**
- ✓ 19.2. 2009 OSLAVÍ NAROZENINY **Jana Šumpíková**
- ✓ 21.2. 2009 OSLAVÍ NAROZENINY **Pavel Špidlen**
- ✓ 23.2. 2009 OSLAVÍ NAROZENINY **Lucie Zerzubová**
- ✓ 23.2. 2009 OSLAVÍ NAROZENINY **Vojta Ondřej** (Udatný)
- ✓ 24.2. 2009 OSLAVÍ NAROZENINY **Simona Lhotáková** (Kenny)
- ✓ 25.2. 2009 OSLAVÍ NAROZENINY **Martin Tiler**

A JEŠTĚ JINÁ VÝROČÍ:

- 18.2. 1819 – Prokop Chocholoušek, český novinář a spisovatel († 5. července 1864)
- 19.2. 1962 – Hana Mandlíková, česká tenistka
- 20.2. 1962 – John Glenn se stal prvním Američanem, který obletěl zeměkouli.
- 21.2. 1860 – Karel Matěj Čapek-Chod, český spisovatel († 3. listopadu 1927)
- 22.2. 1440 – Ladislav Pohrobek, český král († 23. listopadu 1457)
- 24.2. 1830 – Karolína Světlá, česká spisovatelka († 7. září 1899)
- 24.2. 1912 – Jiří Trnka, český výtvarník, ilustrátor, scenárista a režisér animovaných filmů († 30. prosince 1969)

**PSÍ KALENDÁŘ:**

únor 2009



	Út	St	Čt	Pá	So	Ne
						1 Car
2 César- Flíček	3 Black	4 Bona- Lajka	5 Žeryk	6 Peggy	7 Lord	8 Nora
9 Brona - Fergie	10 Betoven- Šaryk	11 Nero	12 Bond- Arleta	13 Kazan	14 Dan	15 Dona- Pišta
16 Lilly	17 Azor	18 Argo	19 Dasty- Velur	20 Fin- Baf	21 Dita- Atom	22 Elsa
23 Kikina	24 Pajda	25 Dášenska	26 Líza	27 Flek- Fina	28 Bobina- Cindy	



LOUŽNICKÉ TRADICE



LITURGICKÝ ROK

Advent

Vánoce

Liturgické
mezidobíPostní
doba

Velikonoce

Letnice

Liturgické mezidobí

Liturgický rok nebo též Církevní rok se skládá z řady tzv. liturgických období v křesťanských církvích a určuje pořadí a závaznost různých slavností, svátků, památek, připomínek a které úryvky z Písma



se při bohoslužbách mají číst. Jednotlivé doby se vyznačují svou vlastní liturgickou barvou. Liturgické

roky jednotlivých církví (či přesněji ritu) se zakládají na jiných kalendářích, většinou na juliánském nebo gregoriánském, ale vyskytují se i případy, kdy církev používá jako základ svého liturgického roku kalendář národní (např. stará arménská praxe).

Ve střední a západní Evropě se s výjimkou katolíků východního obřadu a různých diasporních komunit východních církví setkáme téměř výhradně s liturgickým rokem latinského ritu, který má následující strukturu: Data jednotlivých slavností se někdy liší v západní a východní církvi, ačkoli jejich pořadí a logika zůstávají stejné. Tyto variace jsou většinou způsobeny odlišným způsobem výpočtu data Velikonoc, od něž se určuje pořadí velké většiny ostatních liturgických dní. Tento roční cyklus je spojen s mnoha zvyklostmi, které jsou spojeny



např. s výzdobou kostelů, různou barvou oděvů při liturgii, různými tématy ve čteních a kázáních. Liturgické mezidobí I. trvá od dne následujícího po svátku Křtu Páně do dne před popeleční středou. V okruhu liturgického roku vzpomíná církev spolu s Kristem na události z jeho života a ve svých bohoslužebných shromážděních tyto události znovu prožívá a zpřítomňuje. Mimo tyto doby s vlastním obsahem se v liturgickém roce nachází ještě 33

(nebo 34) týdnů, které se nezaměřují na nějaký konkrétní aspekt Kristova tajemství, ale zvláště o nedělích je slaví v celé šíři. Menší počet z těchto týdnů (5-9) se nachází v období před dobou postní. Obě období se nazývají „dobou během roku“ (tempus per annum). Toto počítání přinesla až reforma II. vatikánského koncilu zrušením tzv. doby po Zjevení Páně a doby po Duchu svatém, čímž mimo jiné zdůraznila jednotnost těchto dvou období, pouze přerušenu okruhem velikonoce (včetně přípravného období).

Celé období je charakterizováno i liturgickou zelenou barvou symbolizující naději na užitek a plody z následování Krista, v naději na cíl spočívající ve věčném společenství s ním.

Doba postní je přípravou na prožití velikonoce. Začíná popeleční středou a končí odpoledne na Zelený čtvrtek, kdy začíná Velikonoční triduum (třídenní), jenž je hranicí mezi dobou postní a velikonoční. Jen o 4. neděli (nazvané „Laetare“), kdy vstupní antifona vyzývá: „Zajásejte, neboť váš zármutek se promění v radost a budete nasyceni ze zdroje útěchy“, objevuje se barva růžová.

V celém postním období připodobňuje se křesťan, konající pokání za hříchy, Kristu, který obětoval svůj život jako výkupné za hříchy všech lidí. V 5. století začínal čtyřicetidenní půst na 1. neděli postní. Protože však křesťané nikdy nepočítali neděle jako postní den, byly před tuto neděle brzy přidány další čtyři dny. Jako začátek postního období je středa označována od 6. století a od 10. je o ní udělován popelec, od něhož má název popeleční. Obřad s popelcem je svátostina na znamení ochoty obrátit se od hříchu k pokání a k životu v lásce podle pravdy. Pravé obrácení vrací radost. Tou je charakterizováno i prožívání svého křtu během postní doby, v souvislosti s obsahem velikonočního tajemství Krista. Velikonoční doba trvá 50 dní od neděle Zmrtvýchvstání Páně do neděle Seslání Ducha svatého. Velikonoce jsou vrcholem celého liturgického roku a nejstarším křesťanským svátkem.

Český liturgický kalendář je liturgickým kalendářem římskokatolické církve v Čechách a na Moravě sestavený podle římského liturgického kalendáře a schválený Kongregací pro bohoslužbu. Obsahuje pevné svátky, jejichž datum se rok od roku nemění. Některé nejvýznamnější svátky liturgického roku jsou však pohyblivé a jejich datum se odvozuje od svátku Velikonoc. Velikonoční neděle je neděle po prvním jarním úplňku, 50 dní před tím začíná půst a o sedm týdnů později se slaví Svatodušní svátky.



NĚCO NA ZAHŘÁTÍ PRO TENTO TÝDEN



Vyzkoušejte novinku na našem trhu –

KVETOUČÍ ČAJ – IDEÁLNÍ NA ZIMNÍ DEPRESII!!

Čaje jsou uvázány z jemných nerozvinutých lístků zeleného čaje a mnoha rozličných kvítků. Kombinace zeleného čaje a květin má i řadu zdraví prospěšných účinků.

Po zalití vodou teplou 90°C doporučujeme louhovat 2-3 minuty a během této chvíle Vám v šálku vykvete malá zahrada. Úžasná podívaná, která pohladí po zamrzlé duši, ale také skvěle chutná. Možnost 3 a více nálevů. Čínský ručně vázaný čaj s květy! Jakmile v konvičce naplno vykvete, připomíná štědrý

košík plný půvabných květin. V šálku pak nabízí nálev s výraznou a dlouhotrvající chutí plný osvěžující vůně. Sami ucítíte jeho úžasnou přírodní vůni jako součást uměleckého zážitku. Kombinace zeleného čaje a květin má i řadu zdraví prospěšných účinků. Každý kus je zabalen do sáčku s tradičními čínskými motivy. Tento čaj koupíte v každé dobré čajovně, v Železném Brodě na Malém náměstí v čajovně Bonanza nebo více najdete na www.horkysalek.cz



LÉČIVÁ BYLINKA PRO TENTO TÝDEN

NOVÉ KOŘENÍ – PIMENT



Jako koření se používají sušené nezralé plody. V zemích, kde se pěstuje, se používají čerstvé listy také k vaření ("západoindický bobkový list") nebo k uzení masa. Vůně je velmi silná a aromatická, připomíná hřebíček a skořici s lehkou ostrovní pepře – trochu připomíná i muškátový oříšek; proto toto koření také dostalo svůj anglický název "all-spice" (vše – koření). Toto koření pochází původně z Jamajky, která je i dnes hlavní exportní zemí. Nové koření se pěstuje i v jiných zemích Střední Ameriky (např. Mexiko a

Honduras), jejich kvalita je však považována za podstatně horší. Pimentovník je mohutný stále zelený strom, jehož kůra i kožovité listy jsou příjemně aromatické. Drobné plody se sklízí ručně ve stavu nedozrálém. Nové koření se používá do uzenin, při konzervaci masa, v kuchyni do omáček a do polévek, při marinování ryb, do směsí celého i mletého koření (kari), jako koření pro zavařování, na pokrmy z divočiny či svíčkovou pečení. Tvoří také aromatizující esenci v likérnictví a parfumerii. Nové koření podporuje tvorbu slin a aktivitu amylázy (podporuje trávení), mimo to má toto koření antimikrobiologické účinky. Podporuje chuť k jídlu, vylučování žaludečních šťáv. Nové koření můžete také používat, pokud držíte **žlučníkovou dietu**. Bobule nového koření, pěstované hlavně na Jamajce, byly do Evropy přivezeny Kolumbem a jeho společníky ve víře, že se jedná o pepř; odtud jeho španělský název pimienta (pepř). Nové koření bylo také známé jako hřebíčkový nebo jamajský pepř. Když Angličané v roce 1655 dobyli Jamajku, našli velké plantáže a organizovaný obchod; s divokými plody se již neobchodovalo. Exporty z Jamajky se mezi rokem 1755 a koncem 19. století zvýšily více než dvacetkrát. Ačkoliv se kolonisté pokoušeli vysadit strom i jinde v tropech, nepodařilo se jim to a nové koření je jediné významné koření, které se téměř kompletně dováží z Nového světa.



LOUŽNICKÁ POCHOUTKA



KVĚTÁKOVÁ POLÉVKA



1 menší květák, 1 větší brambora, 25 g másla, 1 pórek (jen bílá část), 2 lžíce hladké mouky, špetka nastrouhaného muškátového oříšku, 1 litr zeleninového vývaru, 200 ml sladké smetany, sůl a pepř, čerstvě mletý.

Rozeberte květák na menší růžičky a dvě třetiny pokrájejte nadrobno. Bramboru oloupejte a nakrájejte na menší kostičky. Pórek nakrájejte na kolečka a osmažte na másle. Zaprašte moukou a za stálého míchání zalijte vodou. Osolte, opepřete a spolu s bramborem přidejte připravený květák. Vody by mělo být jen tolik, aby byla zelenina ponořená. Přiveďte k varu a vařte do poloměkka; nemělo by to trvat déle než deset minut. Polévku nechte

trochu zchladnout. Vyjměte celé růžičky květáku a zbytek rozmixujte dohladka. Růžičky vraťte zpět, polévku okořeňte muškátovým oříškem, zřed'te vývarem a vařte ještě asi pět minut. Nakonec přilijte smetanu a ještě chvíli prohřejte.

PEČENÉ KUŘE S ČESNEKEM



2 kuřata, každé o hmotnosti asi 1,5 kg, 250 g másla, 6–8 celých hlaviček česneku + 6–8 oloupaných stroužků, sůl na dochucení, trochu sladké papriky na dochucení (nemusí být) Troubu předehřejte na 220, horkovzdušnou na 200 °C. Kuřata zevně i zevniř opláchněte pod tekoucí vodou a pečlivě je osušte. Do pekáče vložte mřížku, ale péci můžete i na kolečkách brambor, která rozestřete po dně pekáče a po upečení použijete jako přílohu. V obou případech jde o to, aby kuře neleželo přímo na dně pekáče – nehrozí pak, že se připálí nebo kůže příliš vymáčí. Křídla zasuňte pod tělo kuřete a do dutiny dejte pár stroužků česneku a kousek másla. Nožky svažte kuchyňským provázkem, zbylé máslo rozpust'te, promíchejte se solí a případně s paprikou a kuřata jím důkladně potřete. Vložte

do trouby a za občasného potírání pečte hodinu a čtvrt až hodinu a půl, až je kuře krásně zlaté. Zda je už dostatečně propečené, zjistíte tak, že do silné části stehna vpichnete grilovací jehlu: neměla by vytékat narůžovělá, ale čirá šťáva. Po zhruba padesáti minutách od začátku pečení obložte kuře přepušenými, neoloupanými hlavičkami česneku. Pečením zezlátne a zjemní. Kuře vyjměte a nechte ho asi dvacet minut odpočívat na prkénku. Šťávy, které během pečení vystoupaly k povrchu masa, se mezitím rovnoměrně rozptýlí a maso bude úžasně šťavnaté.

FOFR DORT PRO MANŽELA ☺

Dort, který zvládne každý trochu zručný člověk za 30 minut.



Těsto: 4 vejce (oddělte žloutky od bílků), 1 hrnek cukru krupice, 3 lžíce oleje, 1 hrnek polohrubé mouky, 1 prášek do pečiva 2 lžíce vody.

Krém: 2 polotučné tvarohy, 2 lžíce smetany na šlehání, 1 hrnek cukru moučka, 1 lžíce rozpuštěné instantní kávy a 2 lžíce vanilkového pudinku.

Ozdoby: 1 lžíce medu, 1 lžíce solamylu, 1 lžíce oleje, 2 lžíce sušeného mléka (nebo lžíci salka) a moučkový cukr, podle potřeby.

Nejdříve si udělejte těsto, klasické piškotové, žloutky utřete s cukrem, olejem, přidejte mouku, prášek do pečiva, podle potřeby vodu a lehce vmíchejte sníh z bílků. Dejte do vyhřáté trouby upéct. Během pečení umíchejte krém z tvarohů, smetany, pudinku, kávy a cukru. Pak se vrhněte na ozdoby, z medu, škrobu, mléka a oleje udělejte kaši a přisypávejte cukr moučka přes síto, podle potřeby, dokud nebude hmota vláčná a pevná jako modelína, obarvit můžete polovinu



kávou, či jiným potravinářským barvivem. Z hmoty si udělejte válečky a ty pak přejeďte válečkem, z těchto nudliček lehce stočte růžičky, ty můžete posypat moučkovým cukrem jako ojíněné. Pak vyválejte placku a z toho vykrojte kolečka, naznačte žebrování a na špičce stiskněte a máte lísteček. Po vychladnutí piškotového korpusu (to dlouho netrvá, když dáte piškot ven) potřete dort krémem a ozdobte květy podle své fantazie.



NĚCO PRO ZASMÁNÍ



Proč jsou muži s naušnicí vhodnější pro manželství?
Už vytrpěli bolest a kupovali šperky.

Potkají se dvě sousedky na pavlači ve 4. patře.
"Prosim vás, co to bylo dnes asi ve 2 ráno na chodbě za ránu?" "Ale, manžel přišel z hospody a spadl mu kabát až do přízemí." "A že to tak žuchlo?" "No víte, on ho měl pořád na sobě."

Přijde kapitán Titaniku k námořníkům a říká jim:
"Mám pro vás dvě zprávy, jednu špatnou a druhou dobrou, kterou chcete slyšet jako první?" "Tu dobrou." "Dostaneme 11 Oskarů!"

Jaké je nejrychlejší auto českých silnic? Škodovka s venkovským stýcem v čepici za volantem - je vždy v čele kolony.

Poslední slova krátkozrakého: "Vy trháte maliny v kožichu?"

Kovají dva koktaví bratři na bucharu sekeru a jeden povídá druhému: "Hehehehele bbbbrácho, aaaž řeřeřeknunu doost, tak, teten bubuchar vypnemeš." Ten mu odpoví: "Dodobrá." Tak kovají a ten první říká: "Dodododododododo.....dodoprdele, uuuž z tohoto mámáme zzzzase lololopatu."

Povídají si dva kamarádi: "Ty nemáš nepříjemnosti s manželkou, když se vrátíš domů pozdě v noci?" "Ne. Já se s ní vždycky vsadím, že přijdu brzo, a ona má pak radost, že vyhrála."

Přijde Adam pozdě domů a Eva vyšiluje: "Kde jsi zase byl, ty máš určitě ženskou.!" Adam ji však utěšuje: "Ale Evo, vždyť víš, že jsi jediná žena na světě!" Jdou spát a pozdě v noci probudí Adama šimráním na hrudi. "Co to děláš?" zeptá se Evy. A ta vyštěkne: "Počítám ti žebra!"

Farář čte kázání. Zezadu se k němu přimotá kostelník a šeptá mu: "Otče, na chóru hrají poker." A kněz mu šeptem odpoví: "Díky, ale nejdřív musím dokončit to kázání."

Poslední věty před smrtí:

Pust'te mě k tomu, já jsem odborník!
Co to tu smrdí?
Otevři padák!!!

Co se musí udělat jako první, když dělník spadne ze stavby? Vyndat mu ruce z kapsy, aby se to dalo počítat jako pracovní úraz.

Předmět: Povinná výbava Motoristů
Od půlky letošního roku se má změnit povinná výbava: Má ubýt rezerva, klíč na kola. Přibude papír pro sepsání pojistné události, tužka, reflexní barva a pásmo, to aby si řidiči sepsali sami nehodu, protože PCR jezdí k nehodám nad 100 000 Kč nebo k nehodám s účastí aut v držení třetí osoby. Od roku 2010: přestane jezdit Záchranka k méně než dvěma zraněným, takže k povinné výbavě přibude anestetikum, převozní lůžko a resuscitační jednotka. Od června 2010 přestane jezdit pohřební služba k tragickým nehodám o méně, než 3 mrtvých a k povinné výbavě přibude lopata, krumpáč, 2x černý pytel se zipem, mramorová deska 1X1m a 2x svíčka.

Jak si opravdu zlepšit náladu. Zkuste to také, moc se vám uleví !!!

Dnes ráno jsem byl v pekárně. Byl jsem tam 5 minut. Když jsem vyšel ven, stála tam policajtko u auta a vypisovala blokovou pokutu. Tak jsem šel k ní a řekl jí: "Ale no tak, zlato, to takovému fešákoví, jako jsem já, nemůžeš dopřát ani malou přestávku?" Ignorovala mě a dál zapisovala pokutu. Nazval jsem ji nenažranou policajtkou. Podívala se na mě a začala vypisovat další pokutu za sjeté pneumatiky. Tak jsem ji nazval blbou šlapkou. Tu začala psát třetí pokutu! Tak to šlo dalších 20 minut. Čím víc jsem ji dráždil, tím víc psala... Mně to bylo ale jedno... Já tam byl pěšky.

"Odnaučil sem babku kousat si nehty."
"A jak si to dokázal?"
"Schoval sem jí zuby!"

Válku mezi muži a ženami nikdy nikdo nevyhraje. Je tady příliš mnoho bratříčkování s nepřitelem.

Jaký je rozdíl mezi padákem a prezervativem?
Když se protrhne padák, tak je o jednoho míň, když prezervativ, tak o jednoho víc

Víte, jaký je rozdíl mezi ženou a slivovicí?
Žádný! Čím je starší, tím je větší opice!

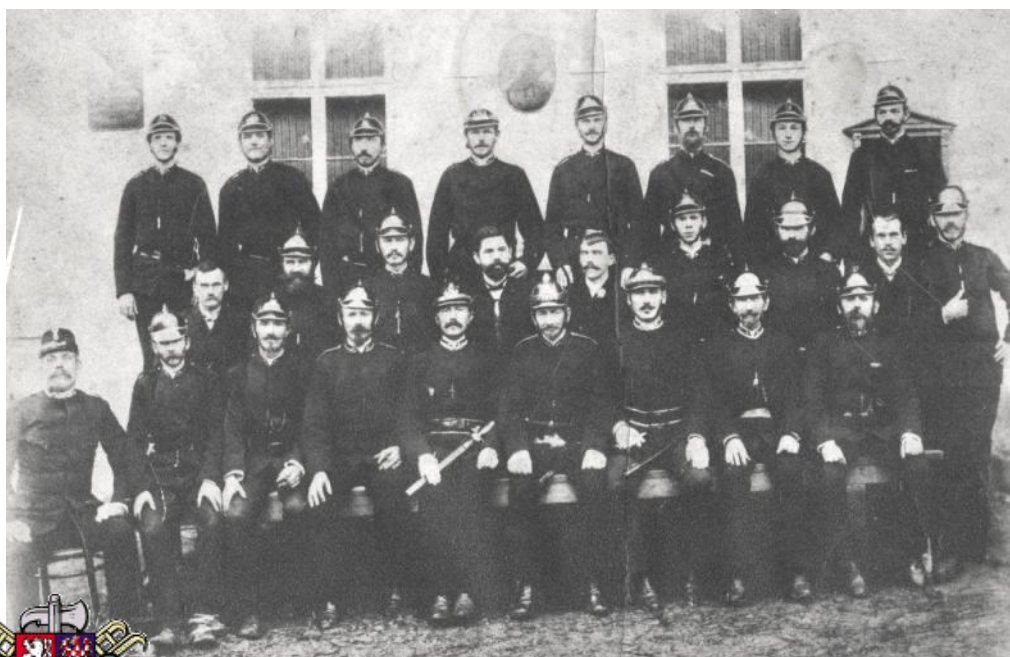
MOUDRÁ VĚTA



Stárnutí není nic jiného než zlovyk, na který opravdu zaměstnaný člověk nemá čas.
Maurois André



ČTENÍ NA POKRAČOVÁNÍ- Z LOUŽNICKÉ HISTORIE: 31. DÍL BABIČKO, POVÍDEJ, JAKÉ TO BYLO, KDYŽ JSI BYLA MALÁ.....Aneb jak se žilo v Loužnici od počátku osady do II. světové války



POŽÁRY v Loužnici v době do II.světové války:

- v 70. letech
Na Rovince v 19.
století pravděpodobně
1861-1870) vyhořel
dům pana Josefa
Linky, na rovince čp.
44.

- v roce 1903
k večeru vznikl požár
v domě čp. 11
(majitel pan Šourek)

- v roce 1906
vyhořela Kopaň,
bývalý mlýn a
brusárna pana Hnídka,
oheň vznikl dopoledne
a hasičskému sboru
se podařilo zachránit
stodolu.

- V roce 1910
vyhořel dům pana J.
Matouška v domě čp.
38. Pro nedostatek vody
byla záchrana okolních
stavení velice obtížná.

- V roce 1912
vyhořel dům čp. 32.
Spáleniště koupil potom
pan Vojtěch Linka a
dům už nebyl nikdy
postaven. Sklepy se
používali jako benzinové
skladiště.

- V roce 1913
vyhořela Boučkova
hospoda, kterou
v dražbě koupil pan J.
Kodejš z Jablonce,
bývalý majitel Otakar
Bouček se odstěhoval do



Turnova. Hostinec poznovu postavení nebyl již nikdy používán k hostinským účelům.

- V roce 1912 vyhořel mlýn Jáchyma Linky, vedlejší knoflíkárna a brusárna. Mlýn vyhořel do základů a již se nikdy nevystavěl.

- V roce 1913 vyhořel dům paní M. Hnykové čp. 63 (nyní Hrubý)

- V roce 1914 shořel dům čp. 55 patřící paní Pavlíně Šourkové

- V roce 1923 vznikl požár v brusárně čp. 23 patřící Františku Malému. Požárem byla zničena brusárna i vedlejší skladiště.

- V noci z 29. na 30. června 1933, kolem 11 hodin večer vznikl požár usedlosti čp. 3 „Na Vobci“ majitele Josefa Havla, za chvíli byla budova celá v plamenech a stará část domu shořela do základů.

- V noci ze dne 30. na 31. března 1934 kolem 12 hodiny vypukl z neznámé příčiny požár v domě čp. 30 majitele Bohumila Hnyka. Požár zničil vše hořlavé, naštěstí bylo bezvětří a tak nebyly ohroženy okolní budovy. Spáleniště potom koupil od Hnyka Václav Lufinka a postavil si na tomto místě nový domek.

- 3. května 1935 v půl deváté večer vznikl požár v domě čp. 33 majitelů Edvarda a Julie Loumové.

- Ve válečných letech nebyl v obci žádný požár.



Vzorková prodejna Železný Brod

Zdeněk Jelínek, Zásada č. p. 188,

zjelen@seznam.cz,

www.jelinek.euroregin.cz,

mob.605 811 761,

PRODÁVÁME !

BARVY A LAKY – MÍCHÁME BARVY DLE VAŠEHO VÝBĚRU

PLOVOUCÍ PODLAHY dřevěné i laminátové

OBKLADY A DLAŽBY RAKO mnoho vzorků na prodejně

KOUPELNOVÉ ZAŘÍZENÍ dle katalogů

DVEŘE vzorky na prodejně

KOBERCE A PVC mnoho vzorků na prodejně

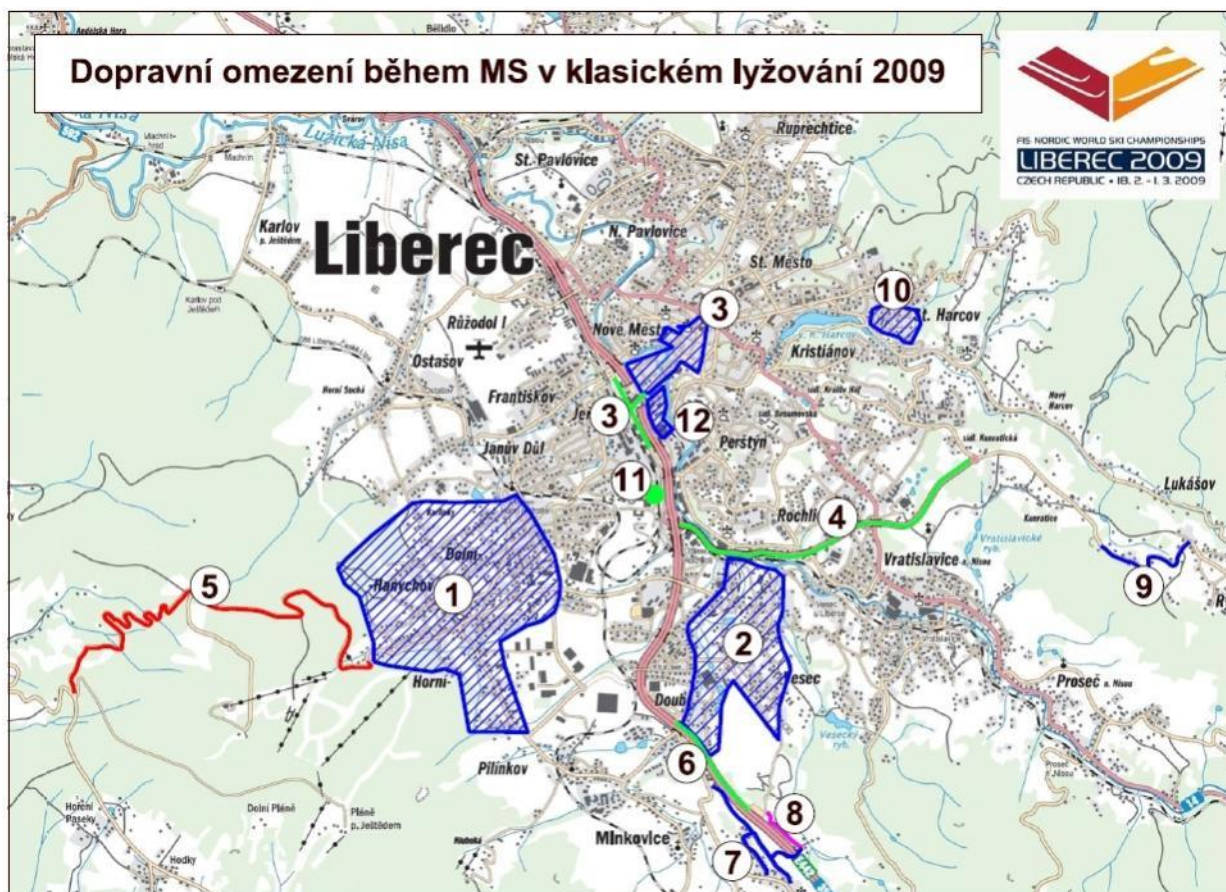
PODHLEDOVÉ STROPNICE zn, OWA

PRACOVNÍ DROGERIE

OBJEDNANÉ ZBOŽÍ S DOVOZEM AŽ DOMŮ DLE DOMLUVY



Těšíme se na Vaší návštěvu přímo v prodejně Železný Brod,
u čerpací stanice Benzina



Liberec - Zhuštěná doprava, uzavírky a extrémní nadílka sněhu. Tak vypadá situace ve městě pod Ještědem těsně před začátkem největší sportovní akce v dějinách ČR. Hlavní tahy jsou zatíženější už od pátku, největší nápor se ale očekává právě v následujících dnech, kdy začnou pod Ještěd proudit desetitisíce sportovních fanoušků, kteří si nebudou chtít nechat ujít možnost vidět své favority naživo.

Kritická budou čtyři místa. Zřejmě nevyhnutelné dopravní problémy, především zácpy, očekávají odborníci zejména na třech hlavních tazích. „V případě Šaldova náměstí je to jasné, protože to už je dávno za zenitem propustnosti vozidel, a dá se předpokládat, že značně přetížené budou v době mistrovství i úseky před kruhovými objezdy u Globusu. Problémy se dají čekat také na křižovatce Jungmannova a Žitavské, a v době kolem zahájení šampionátu také u Tipsport arény. Tam by se mohly tvořit kolony kvůli řidičům, kteří přehlédnou zákaz vjezdu a značení navádějící na odstavná parkoviště, a budou se snažit dostat přímo k aréně,“ konstatoval vedoucí odboru dopravy libereckého magistrátu Pavel Rychetský. Zároveň ale dodal, že žádné vyložené dopravní kolapsy by přijít neměly. „Osobně věřím tomu, že liberecké řidiče nečeká nic výrazně horšího, než na co jsou zvyklí z odpoledních hodin v letních měsících,“ podotkl Pavel Rychetský. Je k tomu ale předpoklad, že samotní Liberečané budou v době šampionátu místo aut více využívat od všerejška bezplatnou MHD, a řidiči z ciziny budou dostatečně pozorní a budou respektovat veškerá dopravní omezení.

Dopravu komplikuje sníh

Podle Pavla Rychetského je zatím v dopravě největší komplikací bohatá sněhová nadílka. Složitou situaci potvrzují i silničáři. „Při tak silném spadu sněhu můžeme město odklízet jak chceme, a stejně to není moc vidět.

Komunikace odklizené v noci jsou ráno opět zapadané,“ komentoval včera poslední dny Ladislav Šimerda z Technických služeb města Liberce. Potvrdil, že v době konání šampionátu budou mít silničáři ostřejší režim. „Kromě toho, že budou posádky nepřetržitě v provozu, jsme výrazně posílení o ruční práce v centru města,“ poznamenal Ladislav Šimerda s tím, že v době mistrovství se budou některé komunikace odklízet přednostně.

Kvůli očekávané hustotě dopravy se podle něj bude muset značná část úklidu provádět v noci.

Parkování v centru zachrání Plaza. Problém nastává v těchto dnech také s parkováním v centru města. Řada placených a přes den plně obsazených parkovišť už je totiž uzavřená. V tomto ohledu však řidičům vyšla vstřícnost společnost Plaza Centers, která je investorem nákupní galerie Liberec Plaza na Šaldově náměstí. Samotné centrum sice otevře dveře návštěvníkům až 26. března, již od všerejška je ale možné využívat zdejší čtyřpatrové podzemní garáže se 490 parkovacími místy. Až do otevření nákupního centra bude provozní doba parkoviště denně od 7 do 24 hodin, přičemž řidiči zaplatí 30 korun za první hodinu parkování a 40 korun za každou další hodinu. „Jsme velice rádi, že můžeme parkoviště Liberec Plaza otevřít pro řidiče již nyní. Věřím, že možnost parkování ocení nejen diváci blížícího se mistrovství světa v klasickém lyžování, ale především občané Liberce,“ komentoval Tal Ben Yehuda, ředitel Plaza Centers Česká republika.